



VERSLAG

CRB 2015-0825

Werkgelegenheid in de voedingsindustrie in 2013

CCE
Conseil Central de l'Economie
Centrale Raad voor het Bedrijfsleven
CRB





Verlag over de werkgelegenheid in de voedingsindustrie in 2013

Contactpersoon
Elisa Decaluwé
Elisa.decaluwe@ccecrb.fgov.be

Inhoudsopgave

1	Tewerkstelling in de voedingsindustrie.....	6
1.1	Plaats van de voedingsindustrie in de Belgische industrie en economie	6
1.2	Geografische ligging van de werkgelegenheid en verdeling per subsector	12
1.3	Omvang van de ondernemingen.....	14
2	Typologie van de werknemer in de Belgische voedingsindustrie.....	18
2.1	Statuut en geslacht	18
2.2	Opleidingsniveau	19
2.3	Leeftijdsstructuur van de werkgelegenheid.....	21
2.4	Anciënniteit van de werknemers in de onderneming.....	24
3	Organisatie van het werk in de voedingsindustrie	27
3.1	Deeltijdarbeid.....	27
3.2	Aantal arbeidsuren per week	30
3.3	Vaste en tijdelijke arbeidsplaatsen.....	33
3.4	Atypische arbeid	35
3.5	Werktijdsregeling	40
	3.5.1 Identieke werktijden.....	40
	3.5.2 Ploegenarbeid	41
	3.5.3 Glijdende en gespreide werktijden.....	41
3.6	Tijdelijke werkloosheid	43
3.7	Stelsel van werkloosheid met bedrijfstoeslag	45
3.8	Loopbaanonderbrekingen en tijdskredieten	49
4	Mobiliteit van werknemers in de voedingsindustrie.....	51
4.1	Grenswerknemers	51
4.2	Nationaliteit van de werknemers.....	52
5	Besluit.....	53
6	Bibliografie	56

Lijst tabellen

Tabel 1-1:	Tewerkstelling in de voedingsindustrie (per duizend) en de rest van de economie.....	7
Tabel 1-2:	Werknemers en zelfstandigen in de voedingsindustrie in procent van de totale tewerkstelling.....	9
Tabel 1-3:	Nace 2008 Nomenclatuur	10
Tabel 1-4:	Verdeling van de tewerkstelling per bedrijfstak van de industrie in 2013 (per duizend)	11
Tabel 1-5:	Aantal en evolutie van de werknemers per gewest over de periode 2011-2013	12
Tabel 1-6:	Aandeel in de tewerkstelling van werknemers per sector en per gewest op 30 juni 2013.....	13
Tabel 1-7:	Verdeling loontrekkenden per subsector in de voedingsindustrie op 31 december 2012.....	14
Tabel 1-8:	Voeding- en drankenindustrie naar omvang van de ondernemingen op 31 december 2012	15
Tabel 2-1:	De werknemers van de voedingsindustrie naar statuut en geslacht in juni 2013	18
Tabel 2-2:	De werknemers van de voedingsindustrie naar Paritair Comité in 2013	19
Tabel 2-3:	Paritaire Comités waartoe werknemers in de sector verbonden zijn	19
Tabel 2-4:	Gemiddelde anciënniteit in de verwerkende industrie in 2012.....	26
Tabel 3-1:	Aandeel van de voltijd- en deeltijdwerknemers in het totale personeelsbestand van de voedingsindustrie (nace 10)	28
Tabel 3-2:	Aandeel van de deeltijdarbeid in de verwerkende industrie in 2013	29
Tabel 3-3:	Gemiddelde wekelijkse arbeidsduur naar geslacht, statuut en arbeidsregeling in de voedingsindustrie (nace 10)	31
Tabel 3-4:	Vaste en tijdelijke banen in de voedingsindustrie (nace 10)	34
Tabel 3-5:	Avondwerk in de voedingsindustrie (nace 10)	36
Tabel 3-6:	Nachtwerk in de voedingsindustrie (nace 10)	37
Tabel 3-7:	Zaterdagwerk in de voedingsindustrie (nace 10)	38
Tabel 3-8:	Zondagwerk in de voedingsindustrie (nace 10)	38
Tabel 3-9:	Thuiswerk in de voedingsindustrie (nace 10).....	40
Tabel 3-10:	Ontwikkeling van de ploegenarbeid in de voedingsindustrie (nace 10)	41
Tabel 3-11:	Werkrooster in 2013 (nace 10).....	42
Tabel 3-12:	Ontwikkeling van het jaarlijkse gemiddelde aantal SWT-ers in de voedingsindustrie.....	47
Tabel 3-13:	Aanpassing van de arbeidstijd in de voedingsindustrie	50
Tabel 4-1:	Ontwikkeling van het aantal grenswerknemers tijdens de afgelopen jaren in de voedingsindustrie.....	51
Tabel 4-2:	Thuisland van de grenswerknemers in 2013	52

Lijst grafieken

Grafiek 1-1:	Evolutie van het aantal werknemers in de periode 1997-2013	8
Grafiek 1-2:	Gemiddelde omvang van de ondernemingen van de voedingsindustrie volgens het aantal werknemers.....	16
Grafiek 1-3:	Aandeel van de ondernemingen met meer dan 100 werknemers in de totale werkgelegenheid.....	16
Grafiek 1-4:	Evolutie van het aantal werknemers en het aantal bedrijven over de periode 2000-2012.....	17
Grafiek 2-1:	Opleidingsniveau in de voedingsindustrie 2000 en 2013.....	20
Grafiek 2-2:	Opleidingsniveau in het Belgische bedrijfsleven in 2013	20
Grafiek 2-3:	Kwalificatiepeil in de Europese voedingsindustrieën in 2013.....	21
Grafiek 2-4:	Leeftijdsstructuur naar beroepsstatuut van de werknemers in de voedingsindustrie in 2013.....	22
Grafiek 2-5:	Leeftijdsstructuur naar geslacht van de werknemers in de voedingsindustrie in 2013	22
Grafiek 2-6:	Ontwikkeling van de leeftijdsstructuur in de voedingsindustrie	23
Grafiek 2-7:	Vergelijking van de leeftijdsstructuur in 2013	24
Grafiek 2-8:	Leeftijdsstructuur van de werknemers in de Europese voedingsindustrieën in 2013	24
Grafiek 2-9:	Percentage werknemers met x jaar anciënniteit in de onderneming in 2012.....	25
Grafiek 2-10:	Evolutie gemiddelde anciënniteit binnen een onderneming in de voedingsindustrie (in jaren).....	25
Grafiek 3-1:	Evolutie van het aandeel van deeltijdarbeid (nace 10)	28
Grafiek 3-2:	Aandeel van de deeltijdarbeid in de Europese voedingsindustrie in 2013 (nace 10 en 11)	30
Grafiek 3-3:	Aantal uren gepresteerd in de voedingsindustrie (nace 10) door deeltijders in de periode 1997-2013	31
Grafiek 3-4:	Gemiddeld aantal arbeidsuren per week van voltijders in de Europese voedingsindustrie in 2013 (nace 10 en 11)	32
Grafiek 3-5:	Gemiddeld aantal arbeidsuren per week van deeltijders in de Europese voedingsindustrie in 2013 (nace 10 en 11)	33
Grafiek 3-6:	Aandeel van de werknemers met een overeenkomst voor onbepaalde duur in de Europese voedingsindustrie in 2013 (nace 10 en 11)	35
Grafiek 3-7:	Atypische arbeid in de voedingsindustrie (nace 10).....	36
Grafiek 3-8:	Aandeel van het avondwerk in de Europese voedingsindustrie in 2013 (nace 10 en 11)	37
Grafiek 3-9:	Aandeel van het nachtwerk in de Europese voedingsindustrie in 2013 (nace 10 en 11)	38
Grafiek 3-10:	Aandeel van het zaterdagwerk van werknemers in de Europese voedingsindustrie in 2013	39
Grafiek 3-11:	Aandeel van het zondagwerk in de Europese voedingsindustrie in 2013.....	39
Grafiek 3-12:	Aandeel van de loontrekkers die gewoonlijk 's avonds, 's nachts, in het weekend of thuis werken in de voedingsindustrie en in de verwerkende industrie in 2013 (nace 10)	40
Grafiek 3-13:	Aandeel van ploegenarbeid in de Europese voedingsindustrie in 2013 (nace 10 en 11)	41
Grafiek 3-14:	Ontwikkeling van het aantal tijdelijke werklozen	44
Grafiek 3-15:	Ontwikkeling van het aantal tijdelijke werklozen en het aantal tewerkgestelden in de voedingssector	44
Grafiek 3-16:	SWT-ers in de voedingsindustrie	46
Grafiek 3-17:	Uitsplitsing van het aantal SWT-ers naar leeftijd	48
Grafiek 3-18:	Uitsplitsing van het aantal SWT-ers naar leeftijdscategorie	48
Grafiek 4-1:	Subsectoren met grenswerknemers in 2013.....	51
Grafiek 4-2:	Aandeel van de werknemers die EU-ingezetenen zijn en van de werknemers van buiten de EU in de voedingsindustrie tijdens de afgelopen jaren.....	52

Verlag over de werkgelegenheid in de voedingsindustrie

Dit verslag over de werkgelegenheid in de voedingsindustrie bestaat uit vier delen.

Het eerste deel van dit verslag beschrijft de tewerkstelling van de voedingssector in de periode 1997-2013. Het gaat ook dieper in op de geografische locatie van tewerkstelling en de belangrijke subsectoren. Uiteindelijk volgt een analyse van het aantal bedrijven en de omvang van de bedrijven die actief zijn in de voedingssector. Al deze gegevens worden waar mogelijk in perspectief gebracht met de evoluties in de rest van de industrie en de Belgische economie in het algemeen.

Het tweede deel is gewijd aan de typologie van de werknemer in de sector, zoals het geslacht, het statuut, het opleidingsniveau, de leeftijdstructuur en de anciënniteit.

Het derde deel kijkt naar hoe het werk is georganiseerd in de sector. Hoe intensief is het gebruik van deeltijdarbeid, hoe lang is de gemiddelde arbeidsweek, is de arbeidsovereenkomst tijdelijk of van onbepaalde duur, wordt er gebruik gemaakt van de atypische arbeid, tijdelijke werkloosheid, brugpensionering of tijdskrediet? Indien mogelijk wordt elk van deze aspecten in een ruimer referentiekader geplaatst, t.w. in dat van de verwerkende industrie in haar geheel, of wordt er een vergelijking gemaakt met de situatie in de Franse, de Duitse, de Nederlandse en de hele Europese voedingsindustrie.

Het vierde deel heeft betrekking op mobiliteit van werknemers actief in de sector, tussen België en de buurlanden.

Bronnen

Voor het realiseren van dit verslag werd beroep gedaan op verschillende bronnen. De belangrijkste waren het INR, de RSZ-statistieken, enquêtes naar de arbeidskrachten van de fod Economie STATISTICS BELGIUM en Eurostat, de structuurenquêtes van de fod Economie STATISTICS BELGIUM en de RVA. We willen de mensen van deze instellingen van harte bedanken voor de goede samenwerking die dit verslag mogelijk heeft gemaakt.

1 Tewerkstelling in de voedingsindustrie

1.1 *Plaats van de voedingsindustrie in de Belgische industrie en economie*

Tussen 1997 en 2013 ging de tewerkstelling in de voedingssector (NACE-codes 10, 11 en 12) met 5,8% achteruit, maar ondanks dit verlies aan tewerkstelling doet de sector het een stuk beter dan de hele industrie, waar de tewerkstelling met 20,5% afnam. In het jaar 1997 telde de voedingssector 101.100 werknemers, waarvan 10.900 zelfstandigen. De volledige tewerkstelling in de voedingsindustrie nam tussen 1997 en 2013 met 5.900 man af (-5,8%) tot 95.200 werkenden. De afname van de tewerkstelling is voornamelijk te wijten aan een daling van het aantal zelfstandigen (min 5.200 eenheden), maar ook het aantal werknemers nam af, zij het in zeer beperkte mate (min 700 man).

In de industriesectoren zonder de voeding gaat de tewerkstelling in totaal met 130.600 jobs (-23,1%) achteruit. Het gaat hier om maar liefst 128.500 jobs bij de werknemers (-23,6%) en slechts 2.100 jobs (-10,1%) bij de zelfstandigen of slechts 1,6 procent van de in totaal verloren jobs in de industrie zonder voeding. In de industrie zonder de voedingsector verdwijnen er dus weinig zelfstandigen, terwijl er in de voedingssector meer dan dubbel zoveel zelfstandigen (-5.200 zelfstandigen of -47,7%) verdwijnen over de periode 1997-2013.

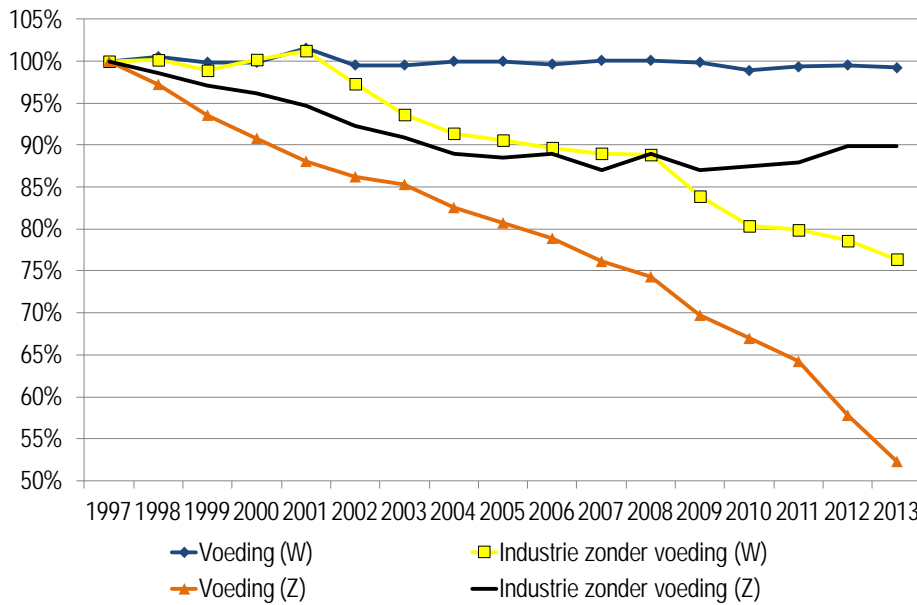
Tabel 1-1: Tewerkstelling in de voedingsindustrie (per duizend) en de rest van de economie

		1997	2002	2007	2012	2013	Delta 2012	Delta 1997	Procent 97
Voeding	Werknemers	90,2	89,8	90,3	89,8	89,5	-0,3	-0,7	-0,8%
	Zelfstandigen	10,9	9,4	8,3	6,3	5,7	-0,6	-5,2	-47,7%
	Totaal	101,1	99,2	98,6	96,1	95,2	-0,9	-5,9	-5,8%
Industrie	Werknemers	634,8	619,8	575,1	517,9	505,6	-12,3	-129,2	-20,4%
	Zelfstandigen	31,7	28,6	26,4	25,0	24,4	-0,6	-7,3	-23,0%
	Totaal	666,5	648,4	601,5	542,9	530,0	-12,9	-136,5	-20,5%
Industrie zonder voeding	Werknemers	544,6	530,0	484,8	428,1	416,1	-12,0	-128,5	-23,6%
	Zelfstandigen	20,8	19,2	18,1	18,7	18,7	0,0	-2,1	-10,1%
	Totaal	565,4	549,2	502,9	446,8	434,8	-12,0	-130,6	-23,1%
Netwerk-sectoren	Werknemers	299,7	313,1	311,5	306,6	301,5	-5,1	1,8	0,6%
	Zelfstandigen	12,9	12,1	12,0	11,7	11,7	0,0	-1,2	-9,3%
	Totaal	312,6	325,2	323,5	318,3	313,2	-5,1	0,6	0,2%
Bouw	Werknemers	181,7	191,2	207,6	219,0	213,5	-5,5	31,8	17,5%
	Zelfstandigen	55,4	52,2	54,3	61,7	63,1	1,4	7,7	13,9%
	Totaal	237,1	243,4	261,9	280,7	276,6	-4,1	39,5	16,7%
Distributie	Werknemers	399,5	450,9	489,1	504,3	501,0	-3,3	101,5	25,4%
	Zelfstandigen	154,6	120,4	103,6	90,1	89,1	-1,0	-65,5	-42,4%
	Totaal	554,1	571,3	592,7	594,4	590,1	-4,3	36,0	6,5%
Diensten aan Consumenten	Werknemers	557,5	604,9	621,3	629,8	619,5	-10,3	62,0	11,1%
	Zelfstandigen	223,1	193,5	166,0	158,2	156,9	-1,3	-66,2	-29,7%
	Totaal	780,6	798,4	787,3	788,0	776,4	-11,6	-4,2	-0,5%
Diensten aan Bedrijven	Werknemers	476,5	586,9	681,6	750,0	752,7	2,7	276,2	58,0%
	Zelfstandigen	237,8	263,2	310,7	360,5	366,4	5,9	128,6	54,1%
	Totaal	714,3	850,1	992,3	1.110,5	1.119,1	8,6	404,8	56,7%
Quartair	Werknemers	1.034,8	1.137,6	1.255,6	1.363,9	1.374,0	10,1	339,2	32,8%
	Zelfstandigen	74,7	80,0	82,7	88,4	90,5	2,1	15,8	21,2%
	Totaal	1.109,5	1.217,6	1.338,3	1.452,3	1.464,5	12,2	355,0	32,0%
Tot werk in BE	Werknemers	3.203,9	3.473,5	3.672,9	3.810,0	3.790,9	-19,1	587,0	18,3%
	Zelfstandigen	705,7	689,1	705,7	745,0	751,8	6,8	46,1	6,5%
	Totaal	3.909,6	4.162,6	4.378,6	4.555,0	4.542,7	-12,3	633,1	16,2%

Bron: CRB op basis van data van het INR

Op de grafiek hieronder wordt dit nog verduidelijkt en ziet men dat de voedingssector over de periode 1997-2013 zijn werkgelegenheid bij de werknemers goed behoudt en dit zelfs tijdens en na de crisisperiode in 2008-2009. In de industrie zonder de voedingssector ziet men het aantal werknemers quasi continu dalen met een versnelling in de crisisperiodes. Het aantal zelfstandigen in de voedingsindustrie neemt over de hele periode 1997-2013 sterk af, met zelfs een versnelling vanaf 2008 en voornamelijk vanaf 2011. Dit wijst op het structureel verdwijnen van o.a. bakkers en slaggers. Tot in 2004 ziet men ook voor de zelfstandigen in andere industriële sectoren een gestage afname. Vanaf 2004 komt er echter een kentering en stabiliseert het aantal zelfstandigen in de andere industriële sectoren. Vanaf 2010 neemt het aantal zelfs toe.

Grafiek 1-1: Evolutie van het aantal werknemers in de periode 1997-2013



Bron: CRB op basis van data van het INR

De voedingssector is in 2013 met 18% meer dan ooit de belangrijkste industriële sector qua tewerkstelling in ons land (concept Nace 2008, cfr Tabel 1-4). Maar net zoals de rest van de industrie blijft het belang van de sector in totale werkgelegenheid in België afnemen. De de-industrialisatie zet zich in België met min 136.500 jobs met rasse schreden voort, de voedingssector is één van de weinige industriële sectoren die min of meer stand houdt. De de-industrialisatie zet zich daarenboven ook sterk voort tussen 2012 en 2013. In deze periode neemt de industriële tewerkstelling af met 12.900 eenheden, maar de voedingssector kent slechts een heel beperkte achteruitgang van 900 werkenden.

Voor de hele economie nam de tewerkstellingsgraad over de periode 1997-2001 toe van 59,3% tot 63%, om nadien te blijven schommelen tussen de 62% en 64%. Jammer genoeg is de werkloosheidsgraad in diezelfde periode niet blijven dalen. De toename van de actieve bevolking in de bevolkingsgroep van 15- tot 65-jarigen ligt aan de oorsprong van de toename van de tewerkstellingsgraad en de werkloosheidsgraad. Deze actieve bevolking is de som van het aantal werkzoekende werklozen en de werkenden in de bevolkingsgroep 15/65. Het aandeel van de werklozen in de actieve bevolking is tussen 1997 en 2001 gedaald, vanaf 2001 is deze echter blijven schommelen tussen 10% en 12%.

Tabel 1-2: Werknemers en zelfstandigen in de voedingsindustrie in procent van de totale tewerkstelling

	1997	2002	2007	2012	2013
Werknemers voeding in industrie	14,2%	14,5%	15,7%	17,3%	17,7%
Zelfstandigen voeding in industrie	34,4%	32,9%	31,4%	25,2%	23,4%
Werkenden (W&Z) voeding in industrie	15,2%	15,3%	16,4%	17,7%	18,0%
Werknemers voeding in werknemers in BE	2,8%	2,6%	2,5%	2,4%	2,4%
Zelfstandigen voeding in zelfstandigen in BE	1,5%	1,4%	1,2%	0,8%	0,8%
Werkenden (W&Z) voeding in werkenden in BE	2,6%	2,4%	2,3%	2,1%	2,1%
Werknemers industrie in werknemers in BE	19,8%	17,8%	15,7%	13,6%	13,3%
Zelfstandigen industrie in zelfstandigen in BE	4,5%	4,2%	3,7%	3,4%	3,2%
Werkenden (W&Z) industrie in werkenden in BE	17,0%	15,6%	13,7%	11,9%	11,7%
Werkloosheidsgraad	12,5%	10,4%	10,7%	10,8%	11,2%
Tewerkstellingsgraad	59,3%	62,6%	63,6%	64,0%	63,7%
Werklozen in 15/65	8,5%	7,3%	7,6%	7,7%	8,0%
Actieve bevolking in 15/65	67,8%	69,8%	71,2%	71,7%	71,7%
Tewerkstelling in totale bevolking	39,0%	40,8%	41,8%	41,8%	41,4%
Aantal inwoners per werkende	2,57	2,45	2,39	2,39	2,41
Aantal werklozen per werkende	0,14	0,12	0,12	0,12	0,13

Bron: CRB op basis van data van het INR

De toename van de totale werkgelegenheid met 633.100 jobs (cfr Tabel 1-1 supra) tussen 1997 en 2013 is vooral te danken aan de sterke ontwikkeling van de diensten aan bedrijven en de quartaire sectoren. Dit wijst o.a. op het feit dat de industriële sectoren en de overheidsdiensten steeds vaker diensten uitbesteden.

De tewerkstelling in de periode 1997-2013 stijgt met maar liefst 56,7% in de sectoren die diensten leveren aan bedrijven en met 32% in de quartaire sectoren. Ook de bouwsector levert met een toename van 16,7% een mooie bijdrage aan de toename van de totale tewerkstelling. De tewerkstelling steeg veel minder in de netwerksectoren (0,2%) en daalde zelfs in de sectoren die diensten leveren aan de consumenten (-0,5%). Tabel 1-3 geeft de verschillende subsectoren per sector weer, volgens de Nace 2008 nomenclatuur.

Tabel 1-3: Nace 2008 Nomenclatuur

Industrie
Voeding (10-12)
Textiel (13-15)
Hout (16)
Papier (17)
Drukkerijen (18)
Aardolie en Cokes (19)
Chemische producten (20)
Farmaceutische producten (21)
Rubber en kunststof (22)
Minerale producten (23)
Metalen in primaire vorm (24)
Producten van metaal (25)
Informatica en optische producten (26)
Elektrische apparatuur (27)
Machines (28)
Assemblage van motorvoertuigen (29)
Andere transportmiddelen (30)
Meubelen en overige industrie (31-32)
Reparatie en installatie van machines en apparaten (33)
Uitgeverijen (58)
Netwerksectoren
Elektriciteit en gas (35)
Water (36)
Afval (37-39)
Vervoer te land en via pijpleidingen (49)
Vervoer over water (50)
Luchtvaart (51)
Opslag en vervoerondersteunende activiteiten (52)
Posten en koeriers (53)
Telecommunicatie (61)
Bouw
Bouwnijverheid (41-43)
Consumenten diensten
Groot- en detailhandel voertuigen (45)
Detailhandel zonder voertuigen (47)
Verschaffen van accommodatie; eet- en drinkgelegenheden (55-56)
Media beeld en geluid (59-60)
Financiële dienstverlening (64)
Verzekeringen en pensioenfondsen (65)
Exploitatie van en handel in onroerend goed (68)
Reisbureaus (79)
Reparatie van computers en consumentenartikelen (95)
Overige persoonlijke diensten (96)
Huishoudens als werkgever van personeel (97-98)
Bedrijven diensten
Groothandel zonder voertuigen (46)
Programmeren (62-63)
Ondersteunende activiteiten voor verzekeringen en pensioenfondsen (66)
Rechtskundige boekhoudkundige e.a consultancy (69-70)
Architecten en ingenieurs ... (71)
Speur- en ontwikkelingswerk op wetenschappelijk gebied (72)
Reclamewezen en marktonderzoek (73)
Overige wetenschappelijke en technische activiteiten (74-75)
Verhuur en lease (77)
Terbeschikkingstelling van personeel (78)
Administratieve, zakelijke en kuisdiensten (80-82)
Quartair
Openbaar bestuur, defensie en sociale verzekeringen (84)
Onderwijs (85)
Menselijke gezondheidszorg (86)
Maatschappelijke dienstverlening met en zonder huisvesting (87-88)
Kunst en amusement; bibliotheken, musea en overige culturele en creatieve activiteiten; kansspelen (90-92)
Sport, ontspanning en recreatie (93)
Verenigingen (94)

Bron: CRB op basis van data van het INR

Als we het aandeel van de verschillende industriële sectoren in de totale industriële tewerkstelling bekijken, zien we dat de voedingssector met 18% duidelijk de belangrijkste sector is voor de tewerkstelling in de industrie en dat het belang sinds 1997 is toegenomen (Tabel 1-4). De rangschikking hieronder werd opgesteld op basis van de activiteitennomenclatuur van de Europese gemeenschap (2-cijfercode Nace 2008). Deze verdeling houdt geen rekening met de groeperingen volgens beroepsfederaties of vakcentrales.

Tabel 1-4: Verdeling van de tewerkstelling per bedrijfstak van de industrie in 2013 (per duizend).

	1997	2002	2007	2012	2013	Aantal 2013
Voeding (10-12)	15,2%	15,3%	16,4%	17,7%	18,0%	95,3
Producten van metaal (25)	10,0%	10,9%	12,0%	11,0%	10,9%	57,7
Chemische producten (20)	8,1%	8,0%	8,0%	8,1%	8,2%	43,2
Assemblage van motorvoertuigen (29)	9,0%	8,8%	8,0%	6,8%	6,9%	36,8
Machines (28)	5,8%	5,9%	6,4%	6,7%	6,7%	35,7
Metalen in primaire vorm (24)	6,4%	5,9%	5,9%	5,7%	5,4%	28,5
Textiel (13-15)	9,5%	7,9%	6,6%	5,2%	5,1%	26,8
Minerale producten (23)	5,3%	5,2%	5,1%	5,1%	5,1%	26,8
Farmaceutische producten (21)	2,3%	3,0%	3,7%	4,3%	4,5%	24,0
Meubelen en overige industrie (31-32)	4,8%	4,6%	4,4%	4,3%	4,2%	22,5
Rubber en kunststof (22)	3,6%	4,0%	4,2%	4,2%	4,1%	21,9
Reparatie en installatie van machines en apparaten (33)	1,3%	1,3%	1,5%	3,5%	3,5%	18,3
Drukkerijen (18)	3,7%	3,5%	3,4%	3,4%	3,3%	17,4
Elektrische apparatuur (27)	3,9%	3,6%	3,2%	3,3%	3,2%	16,9
Informatica en optische producten (26)	3,1%	3,2%	2,7%	2,4%	2,4%	12,6
Hout (16)	2,1%	2,3%	2,5%	2,3%	2,3%	12,3
Papier (17)	2,4%	2,4%	2,3%	2,3%	2,3%	12,2
Uitgeverijen (58)	1,6%	1,8%	1,9%	1,9%	1,9%	9,9
Andere transportmiddelen (30)	1,1%	1,4%	1,1%	1,1%	1,2%	6,5
Aardolie en Cokes (19)	0,7%	0,8%	0,7%	0,8%	0,9%	4,6
Industrie (10-33/58)	100,0%	100,0%	100,0%	100,0%	100,0%	529,9

Bron: CRB op basis van data van het INR

1.2 Geografische ligging van de werkgelegenheid en verdeling per subsector

Volgens het concept van de gedecentraliseerde werkgelegenheidsstatistieken van de RSZ telde ons land in 2013 88.167 werknemers in de voedingssector (voeding 77.863 + drank 8.861 + tabak 1.649). Dit is een stuk minder dan de 95.200 in 2013 uit de Nationale Rekeningen. Om beide cijfers te verzoenen moet men eerst de zelfstandigen aftrekken. Op die manier geraakt men aan 89.500 werknemers met de INR-statistieken. Het overgebleven verschil kan worden verklaard door een aantal correcties die plaatsvinden bij het opmaken van de INR-statistieken.

Deze cijfers tonen net als de INR-cijfers aan dat de-industrialisatie zich ook tussen 2011 en 2013 heeft voortgezet in ons land. De gedecentraliseerde cijfers van de RSZ kunnen ons bovendien ook een zeer gedetailleerd beeld geven over de geografische ligging van de tewerkstelling. We zien dat de de-industrialisatie in de periode 2011-2013 iets sterker was in Vlaanderen dan in Wallonië, maar het sterkst in Brussel. Het aantal werknemers in de industrie verminderde over deze twee jaar met 10,9% in Brussel, 3,9% in Vlaanderen en 3,6% in Wallonië. Voor de voedingssector in het algemeen noteren we voor ons land slechts een vermindering met 0,5%. Over de periode 2011-2013 kennen Vlaanderen en Brussel een negatieve evolutie met -0,4% en -6,3%, terwijl Wallonië licht positief evolueert met 0,2%. De drankensector noteert ook net zoals de voeding een kleine achteruitgang van 0,5% in deze periode, maar dit is in tegenstelling tot wat we zien in de voedingssector, enkel te wijten aan een daling van het aantal werknemers in Wallonië.

Tabel 1-5: Aantal en evolutie van de werknemers per gewest over de periode 2011-2013

Nace 2	Sector	België		Vlaanderen		Wallonië		Brussel	
		2013	2011-2013	2013	2011-2013	2013	2011-2013	2013	2011-2013
10	Voeding	77.863	-0,5%	56.274	-0,4%	18.494	0,2%	3.095	-6,3%
11	Dranken	8.861	-0,5%	5.846	0,7%	2.219	-4,4%	796	2,4%
12	Tabak	1.649	-2,1%	1.467	-0,7%	71	-18,4%	111	-6,7%
13	Textiel	19.041	-10,2%	16.726	-11,1%	2.260	0,7%	55	-62,6%
14	Kleding	3.765	-24,5%	3.234	-17,5%	257	-19,4%	274	-63,5%
15	Schoenen	994	-2,2%	740	-1,2%	166	-4,6%	88	-5,4%
16	Hout	9.759	-2,1%	6.608	-2,6%	2.949	-0,5%	202	-7,3%
17	Papier en karton	12.294	-3,4%	8.926	-1,1%	3.037	-3,7%	331	-38,8%
18	Drukkerijen	13.508	-7,6%	9.689	-5,8%	2.704	-10,3%	1.115	-15,6%
19	Aardolie en Cokes	3.232	2,7%	3.201	1,9%	30	650,0%	1	/
20	Chemische producten	41.464	-3,1%	31.917	-2,8%	8.674	-4,9%	873	7,5%
21	Farmaceutische producten	24.870	3,9%	9.716	4,2%	13.282	5,9%	1.872	-9,8%
22	Rubber en kunststof	21.864	-7,0%	17.733	-7,1%	3.916	-6,7%	215	-4,0%
23	Minerale producten	27.448	-4,1%	15.646	-6,2%	11.374	2,8%	428	-50,6%
24	Metalen in primaire vorm	26.963	-10,1%	17.387	-5,7%	9.308	-17,8%	268	16,5%
25	Producten van metaal (uitgez. machines)	55.258	-4,6%	37.692	-5,2%	16.174	-2,7%	1.392	-8,4%
26	Informatica en optische producten	11.606	-10,0%	8.724	-12,6%	2.745	3,6%	137	-50,5%
27	Elektrische apparatuur	13.103	-14,9%	7.930	-18,8%	4.372	-7,1%	801	-13,8%
28	Machines	35.328	-5,6%	24.168	-0,5%	9.957	-10,5%	1.203	-40,5%
29	Assemblage van motorvoertuigen	38.263	1,5%	32.659	1,2%	2.925	5,9%	2.679	0,9%
30	Andere transportmiddelen	6.768	10,0%	2.401	12,9%	3.685	8,3%	682	10,2%
31	Meubelen	11.658	-8,1%	10.079	-7,5%	1.438	-10,7%	141	-23,0%
32	Overige industrie	6.786	-5,3%	5.003	-6,2%	1.471	-2,3%	312	-4,6%
33	Reparatie en installatie van machines en apparaten	15.848	-6,4%	9.587	-5,6%	4.170	-16,0%	2.091	15,0%
58	Uitgeverijen	9.600	-2,7%	5.918	-2,7%	1.403	-8,6%	2.279	1,6%
Totaal	Industrie	519.775	-4,2%	349.271	-3,9%	127.081	-3,6%	21.441	-10,9%

Bron: CRB op basis van de gedecentraliseerde werkgelegenheidsstatistieken van de RSZ

Op basis van de cijfers in Tabel 1-6 kan men vaststellen dat het aandeel van de tewerkstelling in voedingssector in de totale verwerkende industrie weinig verschilt per gewest. Op 30 juni 2013 bedroeg dit aandeel 15,6% in heel België, 16,1% in Vlaanderen, 14,6% in Wallonië en 14,4% in Brussel. Hetzelfde geldt daarenboven ook voor de drankensector met 1,8% over heel België, 1,7% in Vlaanderen, 1,7% in Wallonië, maar wel 3,7% in Brussel.

70,2% van het aantal werknemers in de totale industrie zijn actief in Vlaanderen. In de voedingssector is dit nog net iets meer uitgesproken met 72,3% van het totaal aantal werknemers in Vlaanderen, tegen 23,8% in Wallonië en 4% in Brussel. In de sector van de dranken is het aandeel van de tewerkstelling 66% in Vlaanderen, 25% in Wallonië en 9% in Brussel.

Tabel 1-6: Aandeel in de tewerkstelling van werknemers per sector en per gewest op 30 juni 2013

Nace 2	Sector	België Aandeel		Vlaanderen Aandeel		Walonië Aandeel		Brussel Aandeel	
		Industrie	Sector	Industrie	Sector	Industrie	Sector	Industrie	Sector
10	Voeding	15,6%	100%	16,1%	72,3%	14,6%	23,8%	14,4%	4,0%
11	Dranken	1,8%	100%	1,7%	66,0%	1,7%	25,0%	3,7%	9,0%
12	Tabak	0,3%	100%	0,4%	89,0%	0,1%	4,3%	0,5%	6,7%
13	Textiel	3,8%	100%	4,8%	87,8%	1,8%	11,9%	0,3%	0,3%
14	Kleding	0,8%	100%	0,9%	85,9%	0,2%	6,8%	1,3%	7,3%
15	Schoenen	0,2%	100%	0,2%	74,4%	0,1%	16,7%	0,4%	8,9%
16	Hout	2,0%	100%	1,9%	67,7%	2,3%	30,2%	0,9%	2,1%
17	Papier en karton	2,5%	100%	2,6%	72,6%	2,4%	24,7%	1,5%	2,7%
18	Drukkerijen	2,7%	100%	2,8%	71,7%	2,1%	20,0%	5,2%	8,3%
19	Aardolie en Cokes	0,6%	100%	0,9%	99,0%	0,0%	0,9%	0,0%	0,0%
20	Chemische producten	8,3%	100%	9,1%	77,0%	6,8%	20,9%	4,1%	2,1%
21	Farmaceutische producten	5,0%	100%	2,8%	39,1%	10,5%	53,4%	8,7%	7,5%
22	Rubber en kunststof	4,4%	100%	5,1%	81,1%	3,1%	17,9%	1,0%	1,0%
23	Minerale producten	5,5%	100%	4,5%	57,0%	9,0%	41,4%	2,0%	1,6%
24	Metalen in primaire vorm	5,4%	100%	5,0%	64,5%	7,3%	34,5%	1,2%	1,0%
25	Producten van metaal (uitgez. machines)	11,1%	100%	10,8%	68,2%	12,7%	29,3%	6,5%	2,5%
26	Informatica en optische producten	2,3%	100%	2,5%	75,2%	2,2%	23,7%	0,6%	1,2%
27	Elektrische apparatuur	2,6%	100%	2,3%	60,5%	3,4%	33,4%	3,7%	6,1%
28	Machines	7,1%	100%	6,9%	68,4%	7,8%	28,2%	5,6%	3,4%
29	Assemblage van motorvoertuigen	7,7%	100%	9,4%	85,4%	2,3%	7,6%	12,5%	7,0%
30	Andere transportmiddelen	1,4%	100%	0,7%	35,5%	2,9%	54,4%	3,2%	10,1%
31	Meubelen	2,3%	100%	2,9%	86,5%	1,1%	12,3%	0,7%	1,2%
32	Overige industrie	1,4%	100%	1,4%	73,7%	1,2%	21,7%	1,5%	4,6%
33	Reparatie en installatie van machines en apparaten	3,2%	100%	2,7%	60,5%	3,3%	26,3%	9,8%	13,2%
58	Uitgeverijen	1,9%	100%	1,7%	61,6%	1,1%	14,6%	10,6%	23,7%
Totaal	Industrie	100%	100%	100%	70,2%	100%	25,5%	100%	4,3%

Bron: CRB op basis van de gedecentraliseerde werkgelegenheidsstatistieken van de RSZ

In Tabel 1-7 hieronder vindt men de subsectoren gerangschikt naar orde van de belangrijkheid in de sector op vlak van tewerkstelling. De vijf grootste sectoren zijn brood-en-banket (23,6%), vlees (14,9%), groenten en fruit (10,3%), chocolade- en suikerwerk (8,3%) en zuivel (6,7%), samen goed voor 63,7% van de tewerkstelling in de voedingssector. We merken op dat er binnen de tien belangrijkste subsectoren er vijf sectoren zijn met een positieve werknemersgroei in de periode 2000-2012 (het gaat hier om de groei over de hele periode), respectievelijk groenten en fruit (33%), chocolade- en suikerwerk (2,2%), zuivel (11,3%), beschuit en koekjes (8,9%) en overige voedingsmiddelen (14,1%).

De werkgelegenheidsontwikkeling in de verschillende subsectoren van 2000 tot 31 december 2012 verschillen sterk van subsector tot subsector. De sterkste werkgelegenheidsstijgingen werden waargenomen in de subsectoren verwerking van koffie-en-thee (57,8%), alcohol, cider en wijn (35,1%), specerijen-en-sauzen (33,2%), groenten en fruit (33%), vervaardiging van deegwaren (20,8%), verwerking van vis (14,8%),... De grootste dalingen daarentegen werden waargenomen in de subsectoren consumptie-ijs (-32,3%), vervaardiging van suiker (-25%), de brouwerijen-en-mouterijen (-24,3%), vervaardiging van oliën en vetten (-20,6%) en dieetvoeding (-18,9%).

Voor de periode 2010-2012 krijgen we voor veel sectoren een ander beeld. Zo groeide te werkgelegenheid in de koffie en thee bijvoorbeeld nog slechts met 1,7% tegenover 57,8% in de periode 2000-2012 en ook op basis van het gemiddeld jaarlijks groeipercentage blijkt dat de groei er de laatste jaren wat stil is gevallen. In sectoren zoals de vleessector en de subsector vervaardiging van suiker daarentegen was er een lichte groei van de werkgelegenheid in 2010-2012 tegenover een daling in

2000-2012. De totale werkgelegenheid (zowel inclusief als exclusief bakkerijen) kende zowel in de langere als in de kortere periode een positieve groei.

Tabel 1-7: Verdeling loontrekkenden per subsector in de voedingsindustrie op 31 december 2012

Subsectoren	2012	Aandeel	2000-2012	2010-2012
Bakkerijen en banketbakkerijen	20.653	23,6%	-5,1%	-5,2%
Slachterijen en vleeswaren	12.981	14,9%	-7,9%	0,8%
Groente- en fruitverwerking, aardappelen	8.995	10,3%	33,0%	15,1%
Cacao, chocolade en suikerwerk	7.219	8,3%	2,2%	-5,7%
Zuivel	5.843	6,7%	11,3%	2,0%
Brouwerijen en mouterijen	4.509	5,2%	-24,3%	0,4%
Beschoot en koekjes	4.327	5,0%	8,9%	6,3%
Mineraalwater en frisdranken	3.639	4,2%	-6,9%	-5,6%
Veevoeders	2.851	3,3%	-6,2%	9,3%
Overige voedingsmiddelen n.e.g.	2.736	3,1%	14,1%	15,1%
Graanverwerking, zetmeelproducten	1.905	2,4%	3,9%	19,7%
Verwerking van koffie en thee	2.058	2,2%	57,8%	1,7%
Vervaardiging van specerijen, sausen en kruiden	1.296	1,7%	33,2%	4,0%
Vervaardiging van consumptie-ijs	1.494	1,5%	-32,3%	-12,4%
Bereide gerechten	1.139	1,4%	?	15,3%
Vervaardiging van suiker	1.191	1,4%	-25,0%	3,6%
Vissector	1.243	1,3%	14,8%	-1,0%
Plantaardige en dierlijke oliën en vetten	1.020	1,2%	-20,6%	-3,9%
Vervaardiging van deegwaren	852	1,1%	20,8%	0,9%
Vervaard. van gehomogeniseerde voedingsprepar. en diëtvoeding	939	1,0%	-18,9%	-19,2%
Alcohol, cider en wijn	473	0,5%	35,1%	33,6%
Totaal (incl. Bakkerijen)	87.363	100,0%	1,0%	0,9%
Totaal (excl. Bakkerijen)	66.710	76,4%	3,1%	3,0%

Bron: CRB op basis van de gedecentraliseerde werkgelegenheidsstatistieken van de RSZ

1.3 Omvang van de ondernemingen

De voeding- en drankenindustrie bestond op 31 december 2012 uit 5.118 ondernemingen. Daarvan hadden er 3.852 minder dan 10 werknemers in dienst. Hiermee vertegenwoordigden ze 75,3% van het totale aantal bedrijven in de sector. Deze bedrijven zijn goed voor 14,7% van de werknemers, zelfstandigen niet meegerekend. In Vlaanderen maken deze bedrijven slecht 72,8% van de bedrijven uit, terwijl deze bedrijven in Wallonië en Brussel respectievelijk 79% en 84,2% van de bedrijven uitmaken.

Er waren 1.077 middelgrote ondernemingen, d.w.z. de ondernemingen met 10 tot 99 werknemers. Deze bedrijven waren goed voor 34,4% van de werkgelegenheid. De 189 (3,7%) ondernemingen met meer dan 100 personen verschaften werk aan 50,8% van de werknemers.

De bedrijven in de voedingsindustrie zijn voor 65,2% in Vlaanderen gelegen tegen 28,5% in Wallonië en 6,3% in Brussel. Er zijn 18,7 werknemers per bedrijf in Vlaanderen tegen respectievelijk 14,3 en 12,7 werknemers in Wallonië en Brussel. Het Belgische gemiddelde komt zo uit op 17,1 werknemers.

Tabel 1-8: Voeding- en drankenindustrie naar omvang van de ondernemingen op 31 december 2012

Omvang van de onderneming	Aantal ondernemingen				Aantal ondernemingen in % van het totaal			
	België	Vlaanderen	Wallonië	Brussel	België	Vlaanderen	Wallonië	Brussel
<5	2.783	1.736	852	195	54,4%	52,0%	58,4%	60,6%
5 tot 9	1.069	691	302	76	20,9%	20,7%	20,7%	23,6%
10 tot 19	523	375	130	18	10,2%	11,2%	8,9%	5,6%
20 tot 49	407	285	103	19	8,0%	8,5%	7,1%	5,9%
50 tot 99	147	112	27	8	2,9%	3,4%	1,8%	2,5%
100 tot 199	107	78	27	2	2,1%	2,3%	1,8%	0,6%
199 tot 500	68	48	17	3	1,3%	1,4%	1,2%	0,9%
500 tot 1000	12	9	2	1	0,2%	0,3%	0,1%	0,3%
> 1000	2	2			0,0%	0,1%	0,0%	0,0%
Totale	5.118	3.336	1.460	322	100,0%	100,0%	100,0%	100,0%
Procent	100,0%	65,2%	28,5%	6,3%				
Gemiddelde omvang per ondern	17,1	18,7	14,3	12,7				

Omvang van de onderneming	Aantal loontrekkers				Aantal loontrekkers in % van het totaal			
	België	Vlaanderen	Wallonië	Brussel	België	Vlaanderen	Wallonië	Brussel
<5	5.877	3.625	1.868	384	6,7%	5,8%	8,9%	9,4%
5 tot 9	6.998	4.538	1.954	506	8,0%	7,3%	9,4%	12,4%
10 tot 19	7.012	4.970	1.769	273	8,0%	8,0%	8,5%	6,7%
20 tot 49	12.718	8.845	3.257	616	14,6%	14,2%	15,6%	15,0%
50 tot 99	10.344	7.861	1.978	505	11,8%	12,6%	9,5%	12,3%
100 tot 199	14.637	10.630	3.711	296	16,8%	17,0%	17,8%	7,2%
199 tot 500	20.451	14.417	5.288	746	23,4%	23,1%	25,3%	18,2%
500 tot 1000	7.133	5.301	1.063	769	8,2%	8,5%	5,1%	18,8%
> 1000	2.193	2.193			2,5%	3,5%	0,0%	0,0%
Totale	87.363	62.380	20.888	4.095	100,0%	100,0%	100,0%	100,0%
Procent	100,0%	71,4%	23,9%	4,7%				

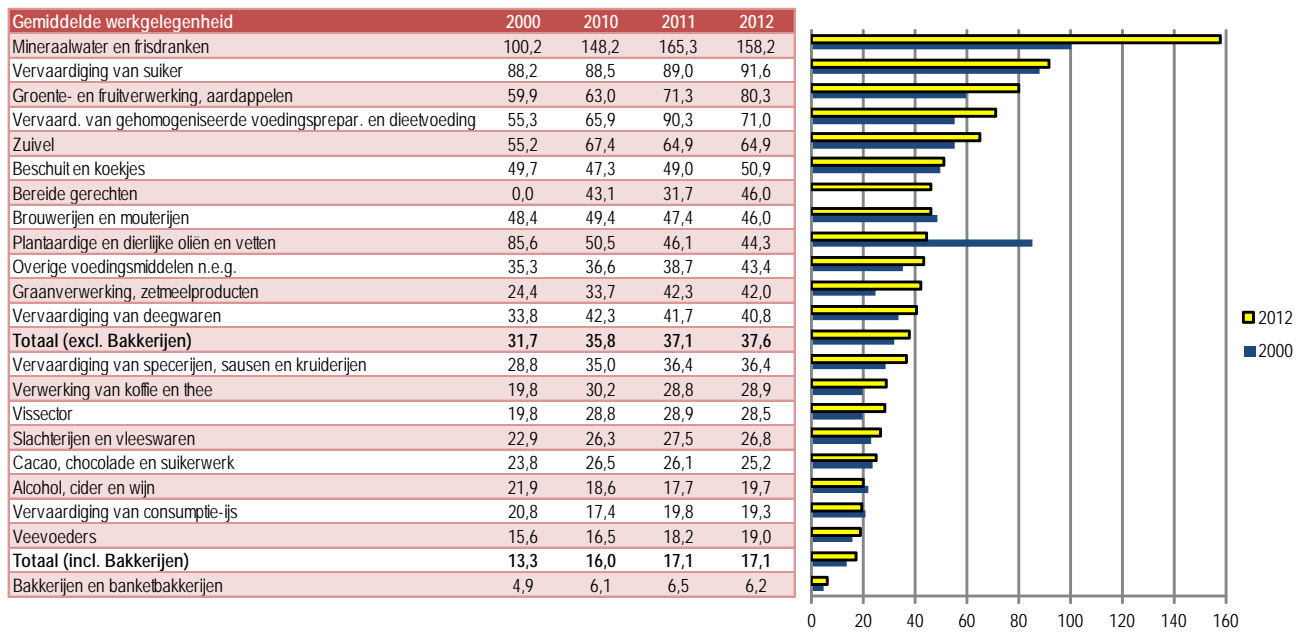
Bron: CRB op basis van de gedecentraliseerde werkgelegenheidsstatistieken van de RSZ

De onderstaande grafiek toont in dalende volgorde de gemiddelde omvang van de ondernemingen per subsector in 2000 en 2012. Terwijl de tewerkstelling in de voedingssector slechts heel licht stijgt tussen 2000 en 2012, neemt de gemiddelde omvang van de ondernemingen van de voedingsindustrie toe van 13,3 werknemers in 2000 tot 17,1 in 2012. Als de bakkerijen niet worden meegeteld groeit de gemiddelde omvang van 31,7 tot 37,6. Deze groei doet zich voor in de meeste subsectoren. Slechts enkele sectoren vormen daarop een uitzondering: de tak brouwerijen en mouterijen, de tak oliën en vetten, de tak alcohol, cider en wijn en de tak consumptie-ijs.

Het aandeel van de grote bedrijven (meer dan 100 werknemers) in de tewerkstelling is toegenomen van 43,9% in 2000 tot 50,8% in 2012. Zonder de brood-en-banket sector is dit effect even duidelijk en ziet men een evolutie van 56,3% tot 63,1% van de tewerkstelling.

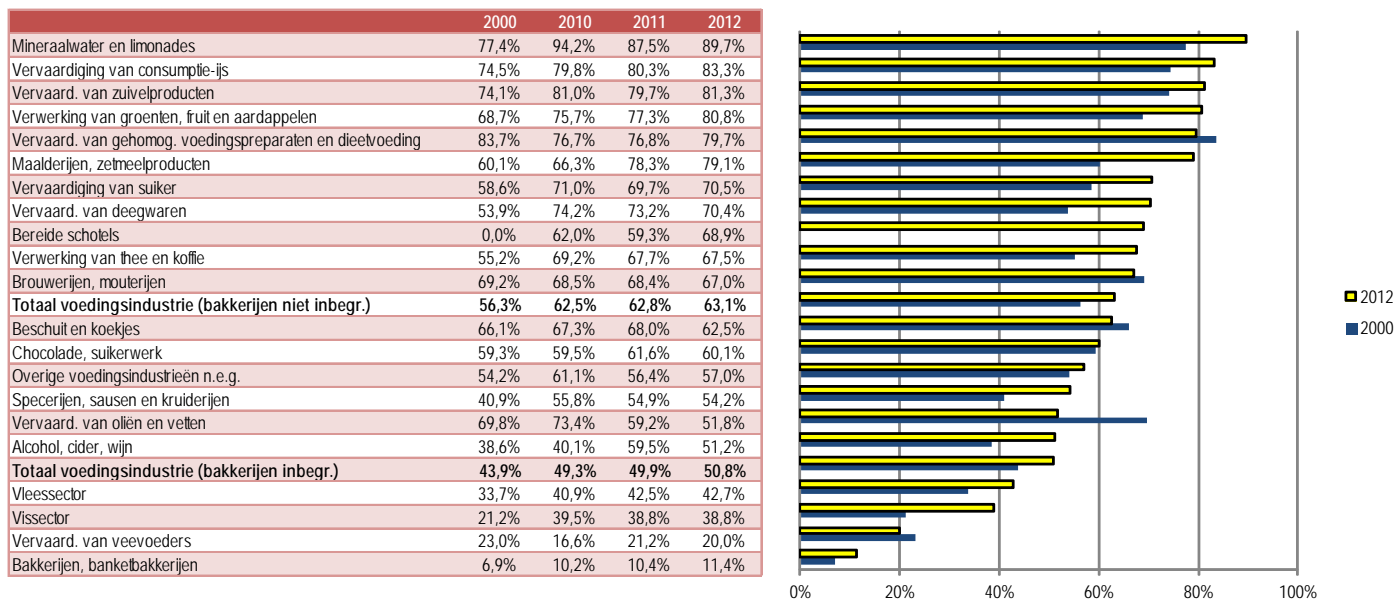
De toename van het aandeel van de grote ondernemingen in de tewerkstelling is een zo goed als algemeen verschijnsel. De subsectoren gehomogeniseerde voedingspreparaten en dieetvoeding, brouwerijen en mouterijen, beschuit en koekjes, vervaardiging van olie en vetten en veevoeders vormen hierop een uitzondering.

Grafiek 1-2: Gemiddelde omvang van de ondernemingen van de voedingsindustrie volgens het aantal werknemers



Bron: CRB op basis van de gedecentraliseerde werkgelegenheidsstatistieken van de RSZ

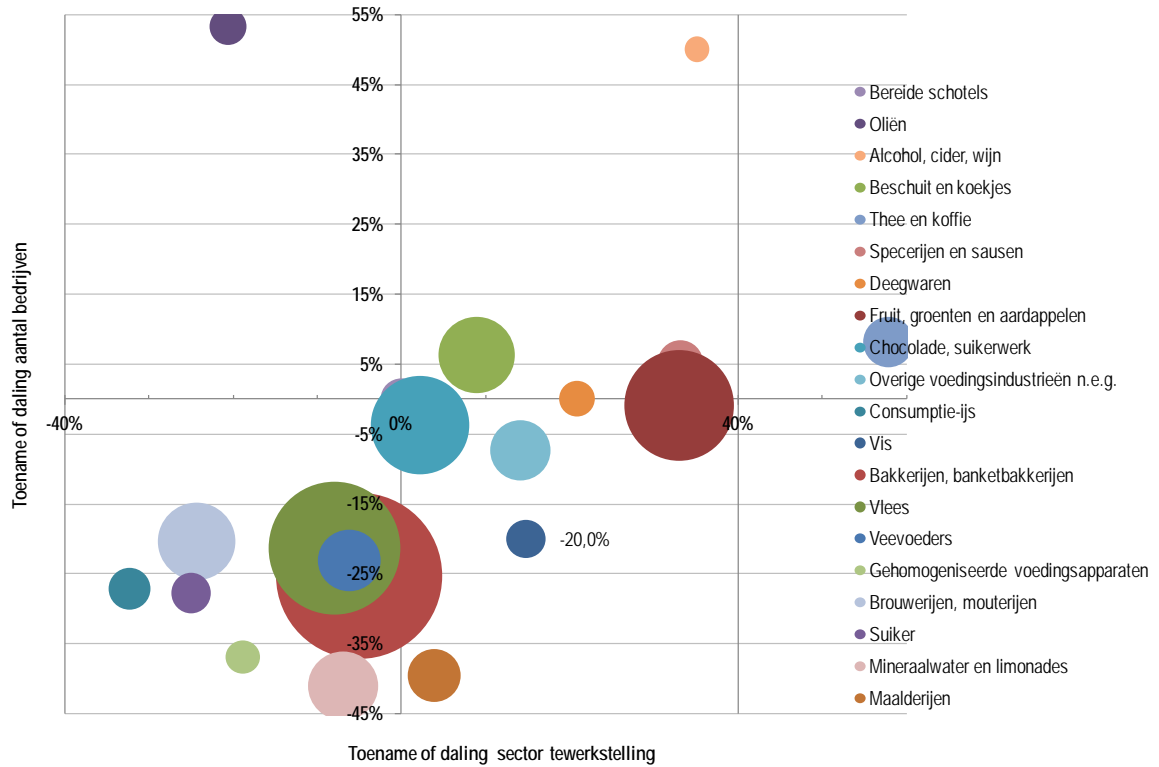
Grafiek 1-3: Aandeel van de ondernemingen met meer dan 100 werknemers in de totale werkgelegenheid



Bron: CRB op basis van de gedecentraliseerde werkgelegenheidsstatistieken van de RSZ

In ongeveer de helft van de subsectoren waar de tewerkstelling is toegenomen is ook het aantal actieve bedrijven in de periode 2000-2012 toegenomen. Deze sectoren zijn de vervaardiging van koekjes en beschuit; productie van thee en koffie; de vervaardiging van specerijen, sauzen-en-kruiden en tenslotte de productie van alcohol-en-wijnen. De sectoren die tewerkstelling creëren zijn dus vaak ook sectoren waar er ondernemingsopportuniteiten zijn. De sectoren visserij; groenten en fruit; zuivel; maalderijen; chocolade-en-suikergoed en overige voedingsindustrieën kenden een positieve evolutie van de tewerkstelling ondanks een afname van het aantal producerende bedrijven.

Grafiek 1-4: Evolutie van het aantal werknemers en het aantal bedrijven over de periode 2000-2012



Bron: CRB op basis van de gedecentraliseerde werkgelegenheidsstatistieken van de RSZ

2 Typologie van de werknemer in de Belgische voedingsindustrie

2.1 Statuut en geslacht

Tabel 2-1: De werknemers van de voedingsindustrie naar statuut en geslacht in juni 2013

	Rijk			Vlaanderen			Wallonië			Brussel		
	Bedienden	Arbeiders	Totaal	Bedienden	Arbeiders	Totaal	Bedienden	Arbeiders	Totaal	Bedienden	Arbeiders	Totaal
Voeding												
Vrouwen	55,4%	24,7%	34,9%	55,2%	26,3%	35,9%	58,8%	20,3%	32,0%	45,9%	23,4%	34,3%
Mannen	44,6%	75,3%	65,1%	44,8%	73,7%	64,1%	41,2%	79,7%	68,0%	54,1%	76,6%	65,7%
Totaal	100,0%	100,0%	100,0%	100,0%	100,0%	100,0%	100,0%	100,0%	100,0%	100,0%	100,0%	100,0%
Industrie												
Vrouwen	36,2%	15,7%	23,2%	36,2%	17,2%	23,8%	35,5%	11,3%	20,8%	39,2%	14,6%	27,3%
Mannen	63,8%	84,3%	76,8%	63,8%	82,8%	76,2%	64,5%	88,7%	79,2%	60,8%	85,4%	72,7%
Totaal	100,0%	100,0%	100,0%	100,0%	100,0%	100,0%	100,0%	100,0%	100,0%	100,0%	100,0%	100,0%
Voeding												
Vrouwen	52,8%	47,2%	100,0%	51,2%	48,8%	100,0%	55,8%	44,2%	100,0%	64,9%	35,1%	100,0%
Mannen	22,8%	77,2%	100,0%	23,2%	76,8%	100,0%	18,4%	81,6%	100,0%	40,0%	60,0%	100,0%
Totaal	33,3%	66,7%	100,0%	33,3%	66,7%	100,0%	30,4%	69,6%	100,0%	48,6%	51,4%	100,0%
Industrie												
Vrouwen	58,1%	41,8%	100,0%	53,6%	46,3%	100,0%	67,9%	32,0%	100,0%	77,1%	22,5%	100,0%
Mannen	31,0%	68,1%	100,0%	29,6%	69,8%	100,0%	32,4%	66,5%	100,0%	45,0%	49,3%	100,0%
Totaal	37,3%	62,0%	100,0%	35,3%	64,2%	100,0%	39,8%	59,3%	100,0%	53,7%	41,9%	100,0%

Bron: CRB op basis van de gedecentraliseerde werkgelegenheidsstatistieken van de RSZ

In juni 2013 zijn 34,9% van de werknemers vrouw, wat veel meer is dan in de hele industrie, waar slechts 23,2% vrouw is. Er werken dus proportioneel meer vrouwen in de voedingsindustrie dan in de hele industrie. Dit geldt zowel voor de arbeiders als voor de bedienden. Bij de bedienden is 55,4% vrouw tegen slechts 36,2% in de hele industrie. Bij de arbeiders is 24,7% vrouw tegen slechts 15,7% in de hele industrie. De arbeiders zijn in de voedingsindustrie goed voor 66,7% van de werknemers tegen 62% in de industrie.

De werknemers in de sector vinden we vooral terug in de Paritaire Comit es 118, 220 en 201 met respectievelijk 65,2%, 23,7% en 8,7% van de tewerkstelling in 2013. Samen zijn deze Paritaire Comit es goed voor 97,5% van de tewerkstelling van de sector.

Tabel 2-2: De werknemers van de voedingsindustrie naar Paritair Comité in 2013

CP's	Brussel	Vlaanderen	Wallonië	Rijk
100	0,0%	0,1%	0,1%	0,1%
112	0,0%	0,0%	0,0%	0,0%
116	0,0%	0,1%	0,2%	0,1%
117	0,0%	0,0%	0,0%	0,0%
118	49,4%	65,3%	67,6%	65,2%
119	0,2%	0,6%	0,6%	0,6%
121	0,6%	0,0%	0,1%	0,0%
124	0,0%	0,0%	0,0%	0,0%
143	0,0%	0,3%	0,0%	0,2%
144	0,0%	0,0%	0,0%	0,0%
145	0,0%	0,1%	0,0%	0,1%
148	0,0%	0,0%	0,0%	0,0%
149	0,4%	0,0%	0,1%	0,0%
200	0,0%	0,0%	0,0%	0,0%
201	9,8%	8,0%	10,6%	8,7%
202	0,0%	0,1%	0,0%	0,1%
207	0,0%	0,2%	0,2%	0,2%
218	0,1%	0,5%	0,8%	0,6%
220	38,4%	24,4%	18,5%	23,7%
226	0,0%	0,0%	0,0%	0,0%
302	1,1%	0,2%	0,6%	0,3%
311	0,0%	0,0%	0,0%	0,0%
999	0,2%	0,0%	0,5%	0,2%
Eindtotaal	100,0%	100,0%	100,0%	100,0%

Bron: CRB op basis van de gedecentraliseerde werkgelegenheidsstatistieken van de RSZ

Tabel 2-3: Paritaire Comités waartoe werknemers in de sector verbonden zijn

118	Paritair comité voor de voedingsnijverheid
119	Paritair comité voor de handel in voedingswaren
201	Paritair comité voor de zelfstandige kleinhandel
218	Aanvullend Nationaal Paritair Comité voor Bedienden
220	Paritair comité voor de bedienden uit de voedingsnijverheid

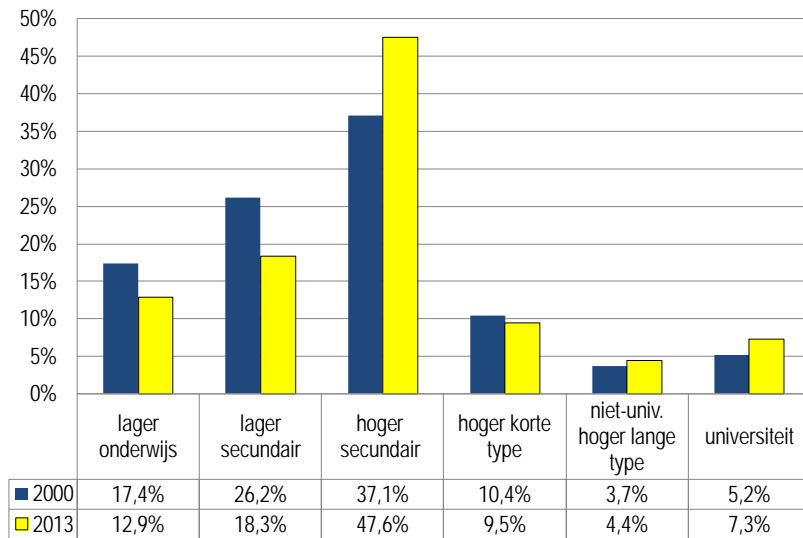
Bron: CRB op basis van de gedecentraliseerde werkgelegenheidsstatistieken van de RSZ

2.2 Opleidingsniveau

Volgens de recentste enquête naar de arbeidskrachten van 2013 is 31,2% van de werknemers in de voedingsindustrie laaggeschoold: waarvan 12,9% een diploma lager onderwijs heeft en 18,3% een diploma lager secundair onderwijs. 47,6% is middengeschoold en heeft een diploma hoger secundair onderwijs behaald.

Het hooggeschoold personeel is goed voor 21,3%: 9,5% van hen heeft een diploma hoger onderwijs van het korte type, 4,4% een diploma hoger niet-universitair onderwijs van het lange type en 7,3% een universitair diploma.

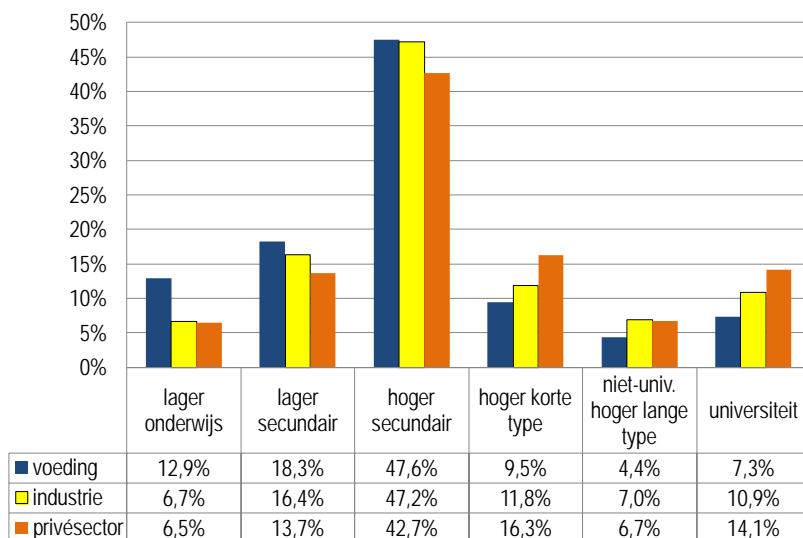
Grafiek 2-1: Opleidingsniveau in de voedingsindustrie 2000 en 2013



Bron: CRB op basis van de enquêtes naar de arbeidskrachten (Statistics Belgium)

- §1. De bovenstaande grafiek toont bovendien een sterke inkrimping van het aandeel van laaggeschoolde werknemers (lager onderwijs of lager secundair onderwijs) in de periode 2000-2013 ten gunste van de werknemers met een diploma hoger secundair onderwijs. Toch blijft er een duidelijk verschil bestaan tussen het kwalificatiepeil van de voedingsindustrie en de rest van de industrie en vooral de hele privé sector. De voedingsindustrie is een sector die relatief veel laaggeschoolden tewerkstelt. Verder is het duidelijk dat de niet industriële sectoren proportioneel veel meer hooggeschoolden tewerkstellen dan de industriële sectoren.

Grafiek 2-2: Opleidingsniveau in het Belgische bedrijfsleven in 2013



Bron: CRB op basis van de enquêtes naar de arbeidskrachten (Statistics Belgium)

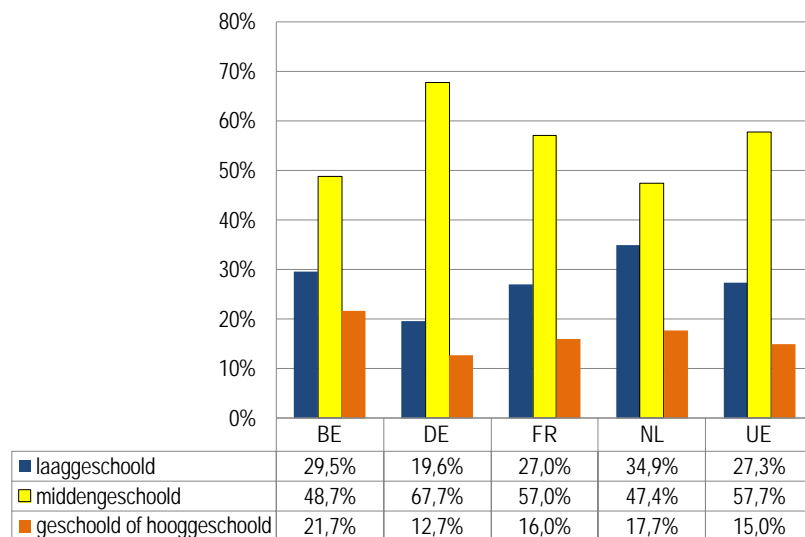
Om het opleidingsniveau van de werknemers in de Belgische voedingsindustrie te vergelijken met dat in de voedingsindustrieën van de buurlanden en van de Europese Unie, werden drie grote groepen onderscheiden: laaggeschoolden (lager en lager secundair onderwijs), middengeschoolden (hoger secundair), geschoolden en hooggeschoolden (hoger onderwijs korte en lange type en universiteit).

Uit de onderstaande grafiek (Grafiek 2-3) blijkt dat de Belgische voedingsindustrie het grootste aandeel geschoolde en hooggeschoolde werknemers telt. De Belgische voedingsindustrie kent immers een aandeel van 21,7% geschoold en hooggeschoold personeel, tegenover een Europees gemiddelde van 15%. In Nederland bedraagt dit aandeel 17,7%, in Frankrijk 16% en in Duitsland 12,7%.

Het aandeel laaggeschoolde werknemers in de Belgische voedingsindustrie (29,5%) ligt iets boven het Europese gemiddelde (27,3%). Het is evenwel duidelijk kleiner dan in Nederland (34,9%).

De Duitse voedingsindustrie onderscheidt zich door haar klein percentage aan laaggeschoolde werknemers (19,6%) en een hoog percentage middengeschoolden (67,7%). Dergelijke verschillen met de Belgische, Franse en Nederlandse concurrenten – die ook waarneembaar zijn in de verwerkende industrie in haar geheel en in de gehele Duitse economie – maken duidelijk dat de Duitse onderwijssystemen andere doelstellingen nastreven en anders werken dan die van de andere landen. In Duitsland worden beroepsopleidingen gevalideerd en erkend. Hierdoor kan een beroepsopleiding vaak een algemeen diploma vervangen in Duitsland.

Grafiek 2-3: Kwalificatiepeil in de Europese voedingsindustrieën in 2013



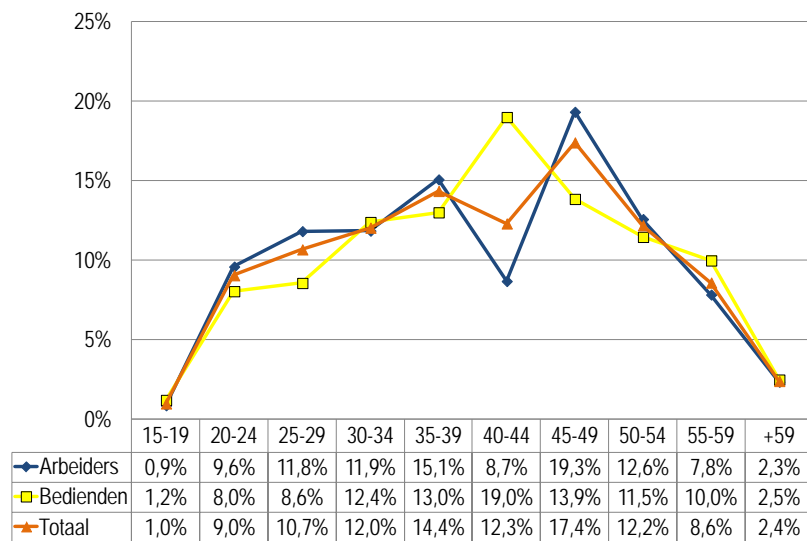
Bron: CRB op basis van de enquêtes naar de arbeidskrachten (Eurostat)

2.3 Leeftijdsstructuur van de werkgelegenheid

De twee onderstaande grafieken brengen wel aan het licht dat er duidelijke verschillen zijn in de leeftijdsstructuur volgens het beroepsstatuut, het geslacht en het opleidingsniveau van de werknemers.

Uit Grafiek 2-4 blijkt dat de bedienden als gevolg van hun hoger opleidingsniveau later op de arbeidsmarkt terechtkomen dan de arbeiders. Het aandeel -30-jarigen is 22,3% bij de arbeiders en 17,8% bij de bedienden. Toch zien we vreemd genoeg dat het aandeel 50-plussers bij bedienden (23,9%) en arbeiders (22,8%) dicht bij elkaar ligt. We kunnen dus stellen dat het aandeel voor de oudere leeftijdscategorieën geen noemenswaardige verschillen vertoont tussen arbeiders en bedienden, terwijl men wel zou kunnen verwachten dat er relatief meer oudere bedienden werkzaam zijn. Dit laat vermoeden dat de bedienden de sector gemiddeld even vroeg verlaten als de arbeiders.

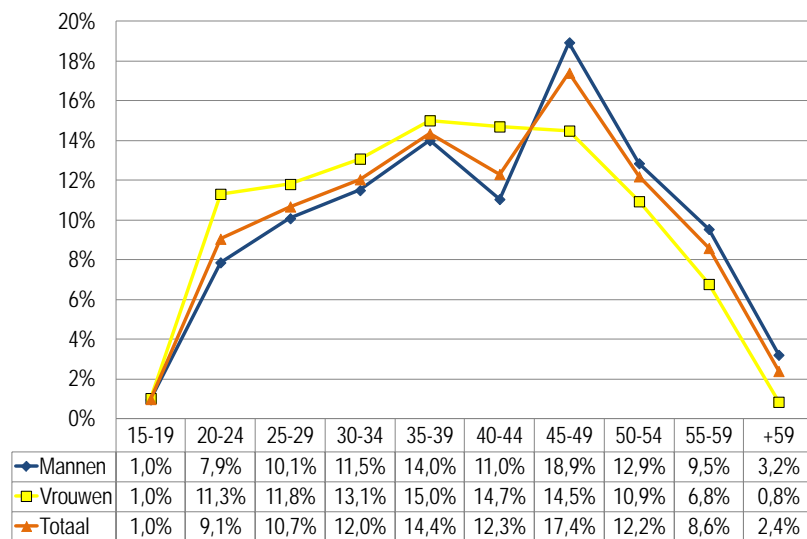
Grafiek 2-4: Leeftijdsstructuur naar beroepsstatuut van de werknemers in de voedingsindustrie in 2013



Bron: CRB op basis van de enquêtes naar de arbeidskrachten (Statistics Belgium)

Bovendien toont de grafiek hieronder duidelijk aan dat meer jonge vrouwen van 20 tot 24 jaar tewerkgesteld zijn in de voedingsindustrie dan gemiddeld. Dit aandeel blijft groter dan gemiddeld tot en met de leeftijd van 40-44 jaar. Vanaf de leeftijd van 45 jaar krimpt de groep vrouwelijke werknemers sneller dan de mannelijke.

Grafiek 2-5: Leeftijdsstructuur naar geslacht van de werknemers in de voedingsindustrie in 2013

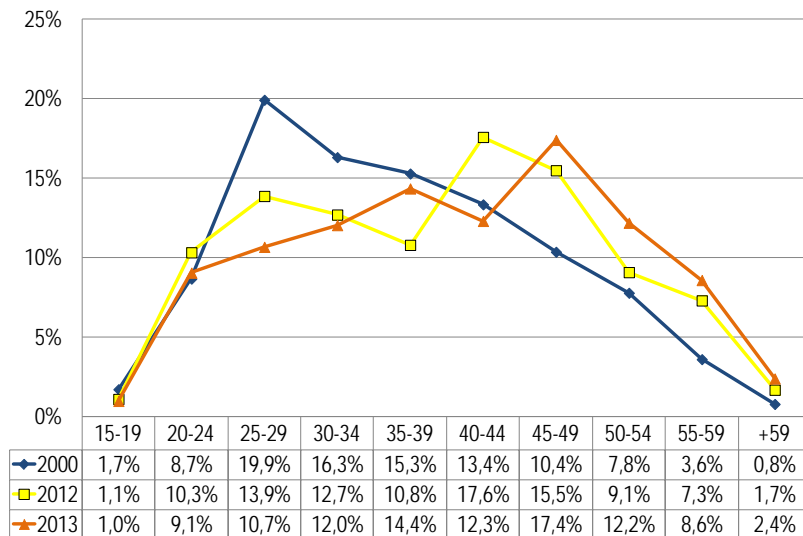


Bron: CRB op basis van de enquêtes naar de arbeidskrachten (Statistics Belgium)

Een terugblik op de leeftijdsstructuur van de werknemers in de voedingsindustrie gedurende de afgelopen jaren brengt evenwel aan het licht dat de gemiddelde leeftijd duidelijk stijgt en dit ongeacht het beroepsstatuut of het geslacht. Sinds 2000 is het aandeel van 25- tot 34-jarigen immers constant gedaald en is het aandeel 40- en vooral 45-plussers in de tewerkstelling gestegen. Dit zou deels te

wijten kunnen zijn aan de verhoging van de leeftijds- en loopbaanvoorwaarden voor pensioenen¹ en stelsels zoals het Stelsel van werkloosheid met bedrijfstoeslag en landingsbanen (cfr. infra).

Grafiek 2-6: Ontwikkeling van de leeftijdsstructuur in de voedingsindustrie

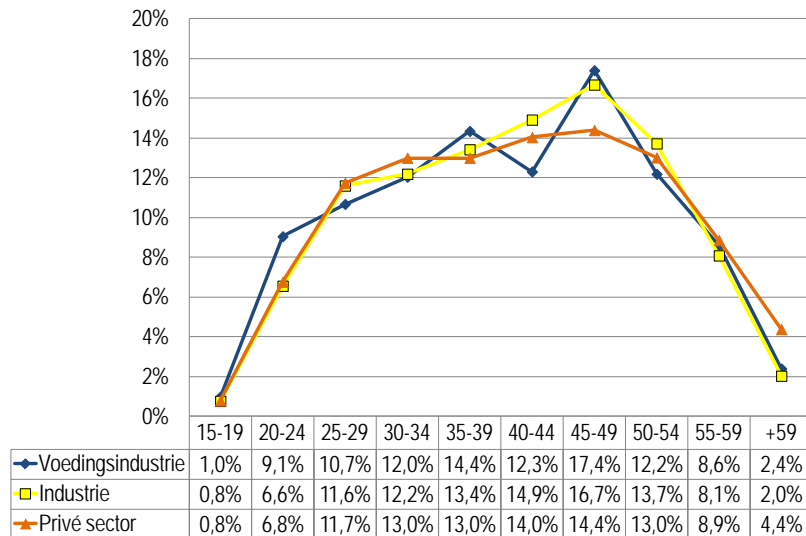


Bron: CRB op basis van de enquêtes naar de arbeidskrachten (Statistics Belgium)

Met deze verschuiving van de curve naar rechts komt het profiel van de leeftijdsstructuur in de voedingsindustrie dicht in de buurt van dat van de verwerkende industrie en van de economie in haar geheel. Net zoals in de industrie en de hele privé-sector, is het aandeel 45-49-jarigen het hoogst. Het aandeel van de 50-plussers in de voedingssector is ook ongeveer even hoog als in de andere sectoren. Werknemers in de voedingssector blijven dus waarschijnlijk ongeveer even lang tewerkgesteld in de sector als dit het geval is voor andere sectoren. De voedingsindustrie heeft ondanks een daling van jonge werknemers wel nog altijd meer werknemers jonger dan 24 jaar dan de verwerkende industrie.

¹ De wettelijke pensioenleeftijd voor mannen lag zowel in 2000 als in 2013 op 65 jaar, de leeftijd voor vrouwen werd opgetrokken van 62 jaar in 2000 tot 65 in 2009. De leeftijd voor vervroegd pensioen lag in 2000 op 60 jaar en wordt sinds 2013 telkens met een half jaar opgetrokken (60,5 jaar in 2013). De loopbaanvoorwaarden voor vervroegd pensioen zijn echter wel continu verstrengd, van 26 jaar in 2000 tot 38 jaar in 2013. VZW Sociale Dienst voor het Vlaams Overheidspersoneel, 11 oktober 2012, De pensioenregeling voor werknemers, via internetadres : http://www2.vlaanderen.be/socialiedienst/dienstverlening/seniorenwerking/documenten/presentatie_info_penv_contract.pdf.

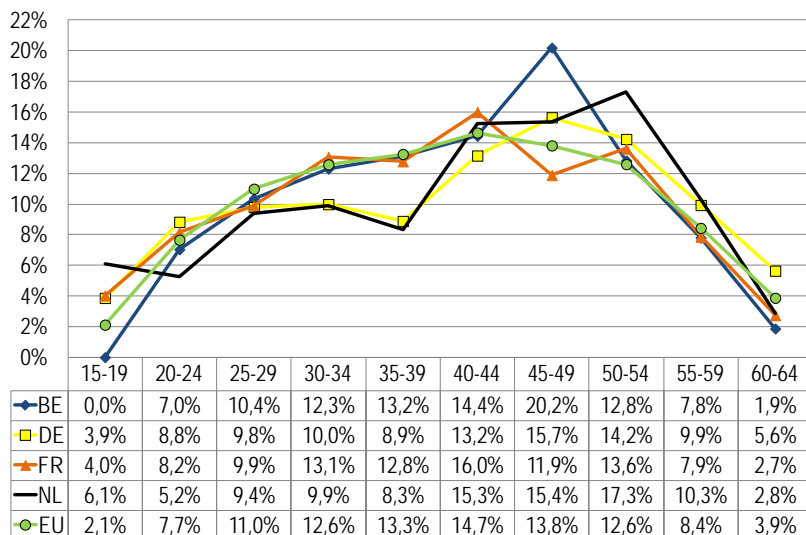
Grafiek 2-7: Vergelijking van de leeftijdsstructuur in 2013



Bron: CRB op basis van de enquêtes naar de arbeidskrachten (Statistics Belgium)

In de volledige EU ligt de aanwerving van jonge werkkrachten systematisch hoger dan in België. Frankrijk en Duitsland stellen meer tieners en prille twintigers aan het werk. Nederland heeft relatief veel tieners die actief zijn in de voedingsindustrie. België telt dan weer relatief meer late twintigers en late dertigers in zijn rangen dan de buurlanden. Vooral het aandeel late veertigers ligt een stuk hoger dan in de buurlanden en het gemiddelde van de EU-28.

Grafiek 2-8: Leeftijdsstructuur van de werknemers in de Europese voedingsindustrieën in 2013

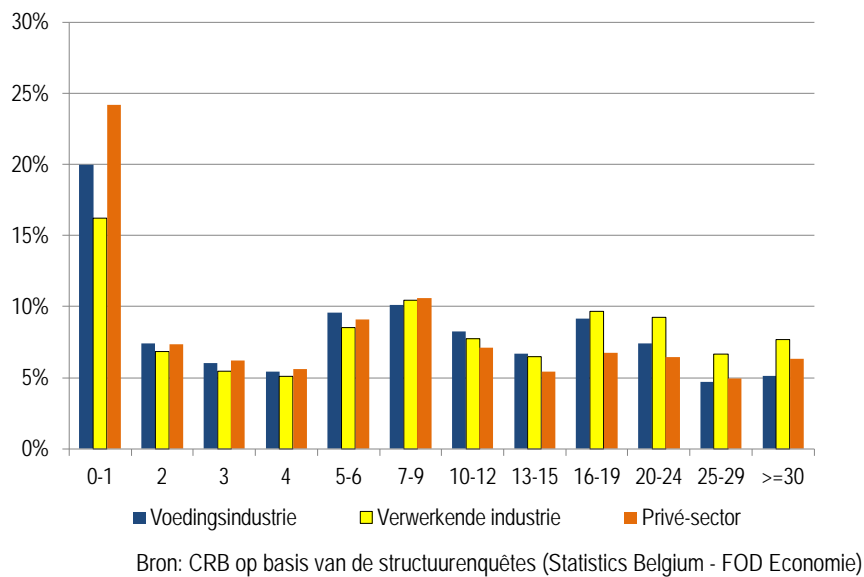


Bron: CRB op basis van de enquêtes naar de arbeidskrachten (Eurostat)

2.4 Anciënniteit van de werknemers in de onderneming

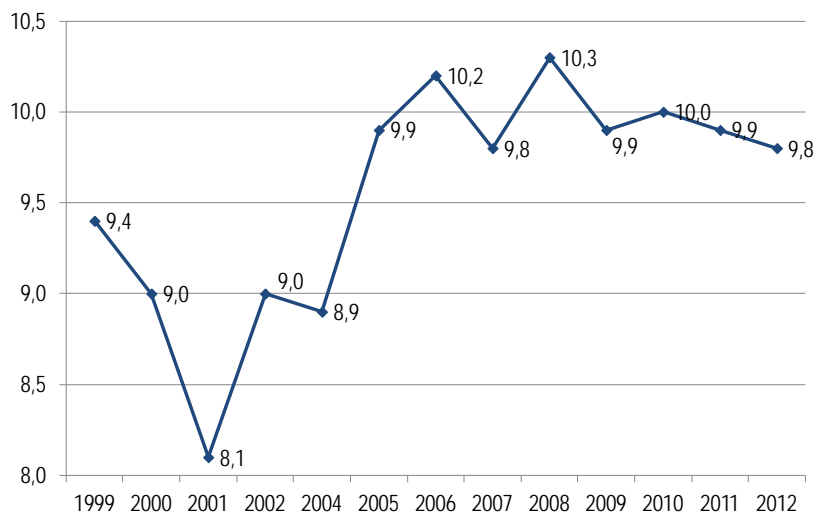
De structuurenquêtes tonen aan dat 58,5% van de werknemers uit de voedingsindustrie in 2012 minder dan 10 jaar anciënniteit hadden. In de industrie is dit 52,5% en in de privé-sector 63%.

Grafiek 2-9: Percentage werknemers met x jaar anciënniteit in de onderneming in 2012.



De gemiddelde anciënniteit van het personeel in de voedingsindustrie was 9,8 jaar in 2012, dit is lager dan gemiddeld in de verwerkende industrie (11,8 jaar) maar hoger dan in de privésector (9,4 jaar).

Grafiek 2-10: Evolutie gemiddelde anciënniteit binnen een onderneming in de voedingsindustrie (in jaren)



Bron: CRB op basis van de structuurenquêtes (Statistics Belgium - FOD Economie)

De onderstaande tabel toont aan dat de voedingsindustrie in 2012 een van de industrietakken was waarin de gemiddelde anciënniteit van de werknemers binnen eenzelfde onderneming tot de laagste behoorde, samen met de houtindustrie.

Na uitsplitsing naar beroepsstatuut blijkt dat de arbeiders en de bedienden in de voedingsindustrie ongeveer dezelfde anciënniteit hebben. In de meeste andere industrietakken is er meer verschil tussen de gemiddelde anciënniteit van arbeiders en bedienden (bijvoorbeeld de sectoren kleding en tabak).

Tabel 2-4: Gemiddelde anciënniteit in de verwerkende industrie in 2012

Sector	Totaal	Arbeiders	Bedienden
Transportmiddelen	14,5	14,6	14,4
Metallurgie	14,3	14,3	14,4
Aardolie en cokes	14,1	13,6	14,4
Kleding	13,3	15	11,4
Automobilassemblage	13,3	14	12,3
Chemische nijverheid	13,2	12,5	13,7
Schoenen	12,8	12,5	14,4
Tabak	12,6	13,5	11
Papier en karton	12,3	12,3	12,3
Farmaceutische industrie	12,2	12,2	12,1
Elektrische apparatuur	11,9	12	11,7
Machines	11,8	11,8	11,7
Niet-metaalhoudende minerale producten	11,8	12,1	11,3
Industrie	11,7	13	11,3
Meubelen	11,7	12,1	10,6
Textiel	11,5	11,7	11
Rubber- en kunststofnijverheid	11,2	11,4	10,9
Dranken	11,1	11,2	11
Medische, precisie- en optische apparatuur	10,9	11,4	10,6
Overige industrie	10,8	10,8	10,9
Reparaties en installaties van machines	10,6	10,7	10,3
Drukkerij	10,3	9,3	11,7
Metaalhoudende producten	10,1	10,1	10,1
Voedingsindustrie	9,8	9,8	10
Hout	9,6	9,7	9,5

Bron: CRB op basis van de structurenquêtes (Statistics Belgium - FOD Economie)

3 Organisatie van het werk in de voedingsindustrie

Iedere sector kent een verschillende organisatie van het werk die inherent is aan wat er in de sector wordt geproduceerd. Zo zal de productie in de voedingssector bijvoorbeeld sterk afhankelijk zijn van seizoensgebonden aspecten. In wat hierna volgt bekijken we o.a. in welke mate men voor de organisatie van het werk in de voedingssector gebruik maakt van deeltijdarbeid, tijdelijke arbeidsplaatsen, ploeg-, nacht-, weekend- en thuiswerk, brugpensioenering, tijdelijke werkloosheid en tijdskrediet.

3.1 Deeltijdarbeid

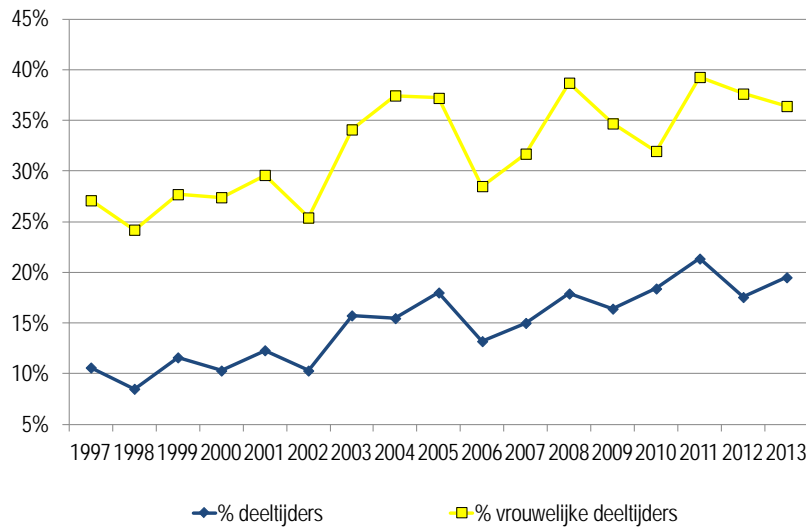
Om de omvang van het deeltijdwerk in te schatten, baseren we ons op de resultaten van de enquêtes naar de arbeidskrachten. Deze steunen op een representatieve steekproef gedurende een bepaalde referentieperiode.

De enquêtes worden in de verschillende landen van de Europese Unie gehouden a.d.h.v. een gemeenschappelijke vragenlijst en volgens een geharmoniseerde methodologie. Het voordeel is dus dat de landen van de EU kunnen worden vergeleken, wat niet kan op basis van nationale administratieve bestanden, aangezien deze het resultaat zijn van bijzondere nationale wetgevende, administratieve of regelgevende bepalingen.

Er is een structurele trend in de voedingssector om te evolueren naar meer deeltijdarbeid. Deeltijdarbeid maakte in 2000 slechts 10,3% uit van de totale werkgelegenheid. In 2011 is deeltijdarbeid in de voedingssector goed voor 21,3% van de werkgelegenheid en in 2013 is er een terugval tot 19,5% van de totale werkgelegenheid. Tussen 2000 en 2013 is de tewerkstelling van werknemers quasi constant gebleven in de voedingssector (cfr. Tabel 1-2). Dit wijst erop dat op iets meer dan 10 jaar tijd bijna 10% voltijdse banen (gedecentraliseerd concept) naar het deeltijdse circuit verschoven zijn.

In de grafiek hieronder ziet men dat deze structurele trend lijkt te versnellen in crisisperiodes en te vertragen in het eerste jaar van de heropleving van de economie. Dit fenomeen van toenemende deeltijdarbeid werd m.n. waargenomen tijdens de dioxinecrisis van 1999 of nog gedurende de periode van laagconjunctuur als gevolg van het onzekere klimaat dat was ontstaan door de aanslagen op de Twin Towers van New York op 11 september 2001 en tijdens de Irak-crisis van 2003. In de jaren van hoogconjunctuur (2000 en 2002) werd daarentegen een daling van deeltijdarbeid vastgesteld. Ook 2005 en 2006 vormden geen uitzondering op deze regel: in 2005 vertraagde de groei van het productievolume in de voedingsindustrie fors, terwijl het aandeel van de deeltijdarbeid steeg van 15,5% tot 18%; in 2006 nam het productievolume toe en daalde het aandeel van de deeltijdarbeid tot 13,2%. Tussen 2007 tot 2008 groeide het aandeel van deeltijdarbeid van 15% tot 17,9%. Bij de heropleving in 2009 nam deze af tot 16,4%, maar sinds 2010 neemt deze weer toe om in 2011 21,3% te bereiken. Zoals reeds vermeld was er in 2013 een terugval tot 19,5% van de totale werkgelegenheid.

Grafiek 3-1: Evolutie van het aandeel van deeltijdarbeid (nace 10)



Bron: CRB op basis van de enquêtes naar de arbeidskrachten (Statistics Belgium)

Uit een verdeling naar geslacht en beroepsstatuut blijkt bovendien dat vooral vrouwen deeltijds werken: 36,4% van de vrouwelijke bedienden en 36,5% van de arbeidsters werkten in 2013 deeltijds, tegenover slechts 6,6% van de mannelijke bedienden en 12% van de arbeiders. Bij de vrouwen zijn de schommelingen ook het grootst bij een conjunctuuromslag.

Tabel 3-1: Aandeel van de voltijd- en deeltijdwerknemers in het totale personeelsbestand van de voedingsindustrie (nace 10)

		Voltijds																
		1997	1998	1999	2000	2001	2002	2003	2004	2005	2006	2007	2008	2009	2010	2011	2012	2013
Arbeiders	Mannen	97,5%	96,3%	95,1%	96,9%	94,6%	96,0%	95,7%	93,4%	92,5%	93,0%	94,0%	90,7%	91,8%	87,4%	86,2%	93,6%	88,0%
	Vrouwen	71,8%	76,1%	73,7%	71,2%	71,1%	72,4%	68,1%	61,3%	66,9%	72,6%	70,5%	67,1%	74,6%	68,0%	61,5%	63,1%	63,5%
	Totaal	90,4%	91,3%	89,2%	90,2%	88,0%	89,6%	86,3%	84,8%	84,6%	87,4%	87,3%	83,8%	86,8%	81,4%	80,1%	84,4%	81,8%
Bedienden	Mannen	97,0%	99,3%	96,7%	97,7%	98,8%	98,0%	95,0%	98,0%	93,0%	96,4%	96,7%	96,7%	97,4%	94,5%	91,2%	98,8%	93,4%
	Vrouwen	74,5%	75,4%	69,9%	74,6%	69,3%	78,2%	62,9%	64,4%	56,7%	70,0%	66,0%	53,4%	68,0%	59,9%	61,5%	63,6%	63,6%
	Totaal	86,7%	91,9%	86,6%	88,7%	86,9%	90,0%	78,6%	83,9%	76,4%	85,5%	81,1%	78,8%	77,2%	82,1%	75,7%	78,6%	78,1%
Totaal	Mannen	97,4%	97,1%	95,5%	97,1%	95,6%	96,5%	95,5%	94,6%	92,6%	94,0%	94,7%	92,4%	93,4%	89,4%	87,5%	94,9%	89,4%
	Vrouwen	72,9%	75,8%	72,3%	72,6%	70,4%	74,6%	66,2%	62,6%	62,8%	71,5%	68,3%	61,3%	65,3%	68,0%	60,7%	62,4%	63,6%
	Totaal	89,4%	91,5%	88,4%	89,7%	87,7%	89,7%	84,2%	84,5%	82,0%	86,8%	85,0%	82,1%	83,6%	81,6%	78,7%	82,5%	80,5%
		Deeltijds																
		1997	1998	1999	2000	2001	2002	2003	2004	2005	2006	2007	2008	2009	2010	2011	2012	2013
Arbeiders	Mannen	2,5%	3,7%	4,9%	3,1%	5,4%	4,0%	4,3%	6,6%	7,5%	7,0%	6,0%	9,3%	8,2%	12,6%	13,8%	6,4%	12,0%
	Vrouwen	28,2%	23,9%	26,3%	28,8%	28,9%	27,6%	31,6%	38,8%	33,1%	27,4%	29,5%	32,9%	25,4%	32,0%	38,5%	36,9%	36,5%
	Totaal	9,6%	8,7%	10,8%	9,8%	12,0%	10,4%	13,2%	15,2%	15,4%	12,6%	12,7%	16,2%	13,2%	18,6%	19,9%	15,6%	18,2%
Bedienden	Mannen	3,0%	0,7%	3,3%	2,3%	1,2%	2,0%	5,5%	2,0%	7,0%	3,6%	3,3%	3,3%	2,6%	5,5%	8,8%	1,2%	6,6%
	Vrouwen	25,5%	24,6%	30,1%	25,4%	30,7%	21,8%	38,1%	35,6%	43,3%	30,0%	34,0%	46,6%	46,3%	32,0%	40,1%	38,5%	36,4%
	Totaal	13,3%	8,1%	13,4%	11,3%	13,1%	10,0%	22,2%	16,1%	23,6%	14,5%	18,9%	21,2%	22,8%	17,9%	24,3%	21,4%	21,9%
Totaal	Mannen	2,6%	2,9%	4,5%	2,9%	4,4%	3,5%	4,6%	5,4%	7,4%	6,0%	5,3%	7,6%	6,6%	10,6%	12,5%	5,1%	10,6%
	Vrouwen	27,1%	24,2%	27,7%	27,4%	29,6%	25,4%	34,1%	37,4%	37,2%	28,5%	31,7%	38,7%	34,7%	32,0%	39,3%	37,6%	36,4%
	Totaal	10,6%	8,5%	11,6%	10,3%	12,3%	10,3%	15,7%	15,5%	18,0%	13,2%	15,0%	17,9%	16,4%	18,4%	21,3%	17,5%	19,5%

Bron: CRB op basis van de enquêtes naar de arbeidskrachten (Statistics Belgium)

Het aandeel van de deeltijdse arbeid in 2013 is met 19,5% in de voedingssector (nace 10) duidelijk groter dan het aandeel deeltijdse arbeid in de totale verwerkende industrie (11,9%). Het hoge percentage aan vrouwen die actief zijn in de voedingsindustrie (34,9%) is deels het gevolg en deels de oorzaak hiervan. Enerzijds zijn vrouwen meer aangetrokken dan mannen door deeltijdse betrekkingen en zullen dus vaker actief zijn in sectoren waar deze betrekkingen voor handen zijn. Anderzijds zullen sectoren waar veel vrouwen actief zijn vaker deeltijdse betrekkingen moeten aanbieden op vraag van de belanghebbenden.

In een rangschikking volgens de verschillende industriële bedrijfstakken staat de voedingsindustrie op de vierde plaats wat deeltijdarbeid betreft, na de tabaksindustrie, de kledingindustrie en de leerindustrie. De drankensector (nace 11) volgt op een vijfde plaats met een aandeel van 17,9% deeltijdse arbeid.

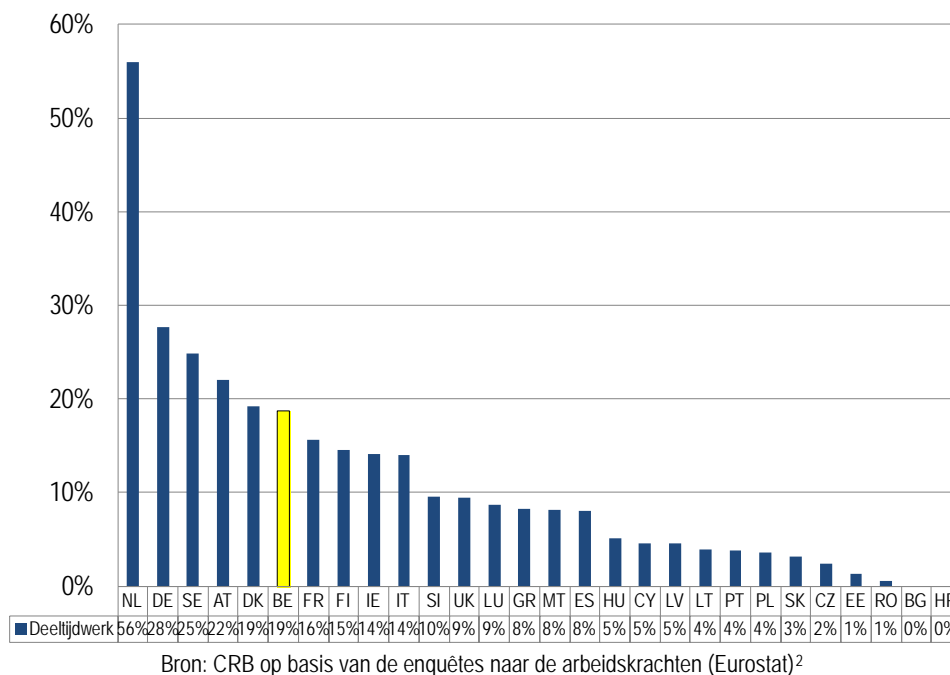
Tabel 3-2: Aandeel van de deeltijdarbeid in de verwerkende industrie in 2013

Sector	Deeltijdse	Procent sector
Vervaardiging van tabaksproducten	1.050	26,4%
Vervaardiging van kleding	977	23,0%
Vervaardiging van leer en van producten van leer	451	22,8%
Vervaardiging van voedingsmiddelen	17.297	19,5%
Vervaardiging van dranken	1.861	17,8%
Drukkerijen, reproductie van opgenomen media	2.120	15,7%
Overige industrie	1.566	15,6%
Vervaardiging van informaticaproducten en van elektronische en optische producten	3.101	15,2%
Vervaardiging van andere transportmiddelen	1.374	13,6%
Reparatie en installatie van machines en apparaten	1.405	12,0%
Totaal Industrie	65.351	11,9%
Vervaardiging van textiel	2.198	11,8%
Vervaardiging en assemblage van motorvoertuigen, aanhangwagens en opleggers	4.807	11,4%
Vervaardiging van producten van rubber of kunststof	3.068	11,1%
Vervaardiging van elektrische apparatuur	1.643	10,8%
Vervaardiging van producten van metaal, exclusief machines en apparaten	5.000	10,8%
Vervaardiging van meubelen	1.618	10,7%
Houtindustrie en vervaardiging van artikelen van hout en van kurk, exclusief meubelen; vervaardiging van artikelen van riet en van vlechtwerk	1.047	9,3%
Vervaardiging van farmaceutische grondstoffen en producten	2.574	9,0%
Vervaardiging van papier en papierwaren	763	8,4%
Vervaardiging van machines, apparaten en werktuigen, n.e.g.	3.359	8,0%
Vervaardiging van chemische producten	3.860	7,9%
Vervaardiging van metalen in primaire vorm	2.563	7,8%
Vervaardiging van cokes en van geraffineerde aardolieproducten	475	7,8%
Vervaardiging van andere niet-metaalhoudende minerale producten	1.175	4,1%

Bron: CRB op basis van de enquêtes naar de arbeidskrachten (Statistics Belgium)

Met een aandeel van ongeveer 19% deeltijdse werknemers in de voedingssector (nace 10 en 11) hoort België bij het groepje landen dat rond de 20% deeltijdarbeid kent in de sector, net als Duitsland, Zweden, Oostenrijk, Denemarken en Frankrijk. Nederland is met 56% het land waar er veruit het meeste deeltijds wordt gewerkt in de voedingssector. In Frankrijk ligt het aandeel deeltijdarbeid met 16% net iets lager dan in België. De meeste landen uit Zuid, Midden- en Oost-Europa kennen een deeltijdarbeid rond of onder de 5%. De belangrijkste uitzondering hierop is Italië waar de deeltijdarbeid 14% bedraagt.

Grafiek 3-2: Aandeel van de deeltijdarbeid in de Europese voedingsindustrie in 2013 (nace 10 en 11)



3.2 Aantal arbeidsuren per week

De onderstaande gegevens hebben betrekking op het aantal uren dat een voltijder en een deeltijder gewoonlijk werken per week. Het gaat hier om het gemiddelde aantal uren dat een persoon normaliter in een volledige week (zonder feestdagen) werkt. Hierin zijn alle uren – dus ook de al dan niet betaalde overuren – inbegrepen die een persoon normaal gezien werkt, maar niet de tijd voor de verplaatsing van en naar het werk en evenmin de pauze voor de hoofdmaaltijd (meestal 's middags).

Volgens de enquête naar de arbeidskrachten werkte een voltijder in de Belgische voedingsindustrie in 2013 gemiddeld 39,7 uur per week. Het aantal gepresteerde uren per week door een voltijder is sinds 1997 nauwelijks veranderd en altijd rond de 39 uur per week blijven schommelen. In 2013 werkten de voltijdse arbeiders gemiddeld 38,7 uur en de voltijdse bedienden 41,7 uur per week.

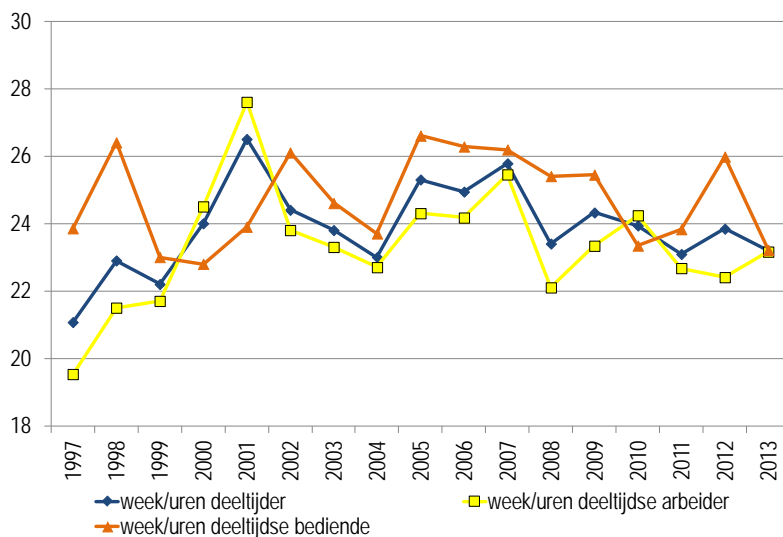
² De cijfers van Eurostat en de RSZ komen niet volledig overeen. Eurostat geeft bepaalde cijfers voor kleine groepen niet weer o.a. deeltijders die weinig uren werken.

Tabel 3-3: Gemiddelde wekelijkse arbeidsduur naar geslacht, statuut en arbeidsregeling in de voedingsindustrie (nace 10)

		Voltdijs																
		1997	1998	1999	2000	2001	2002	2003	2004	2005	2006	2007	2008	2009	2010	2011	2012	2013
Arbeiders	Mannen	38,8	38,8	38,8	39,1	40,2	39,8	38,4	38,8	38,6	38,7	38,6	38,5	38,9	38,9	38,8	38,5	38,7
	Vrouwen	38,5	38,8	39,1	39,2	38,5	39,1	38,4	38,1	38,3	38,4	37,8	37,4	38,0	38,2	38,1	37,7	38,7
	Totaal	38,7	38,8	38,9	39,1	39,8	39,6	38,4	38,6	38,5	38,6	38,4	38,2	38,7	38,7	38,7	38,3	38,7
Bedienden	Mannen	40,5	41,4	44,0	42,3	45,2	44,3	41,7	42,3	42,9	42,5	42,5	41,5	43,0	43,7	42,3	42,3	42,8
	Vrouwen	38,5	39,0	39,6	39,5	40,1	40,3	39,7	39,0	39,4	39,6	40,5	40,1	38,9	40,1	39,9	41,4	40,2
	Totaal	39,7	40,8	42,7	41,4	43,6	42,9	40,9	41,2	41,7	41,5	41,6	41,3	41,7	42,3	41,4	41,9	41,7
Totaal	Mannen	39,2	39,6	40,3	39,9	41,5	40,9	39,1	39,7	39,7	39,8	39,7	39,5	40,1	40,3	39,7	39,4	39,8
	Vrouwen	38,5	38,9	39,3	39,3	39,1	39,6	38,8	38,5	38,7	38,9	39,1	38,4	38,3	39,0	39,0	39,4	39,5
	Totaal	39,0	39,4	40,0	39,8	40,9	40,6	39,0	39,4	39,4	39,6	39,5	39,2	39,6	39,9	39,5	39,4	39,7
		Deeltijs																
		1997	1998	1999	2000	2001	2002	2003	2004	2005	2006	2007	2008	2009	2010	2011	2012	2013
Arbeiders	Mannen	20,1	23,5	20,9	24,0	29,4	22,4	22,9	21,1	24,6	26,3	28,6	21,8	24,4	26,2	23,0	20,8	22,6
	Vrouwen	19,4	20,6	22,1	24,7	26,7	24,3	23,4	23,5	24,2	22,8	23,8	22,3	22,5	22,6	22,3	23,0	23,8
	Totaal	19,5	21,5	21,7	24,5	27,6	23,8	23,3	22,7	24,3	24,2	25,5	22,1	23,3	24,2	22,7	22,4	23,2
Bedienden	Mannen	24,2	30,0	23,6	25,2	28,3	29,1	22,7	24,2	27,5	23,2	25,1	30,0	26,5	27,3	25,1	30,0	24,6
	Vrouwen	23,8	26,1	22,9	22,4	23,7	23,1	24,9	23,7	26,4	26,8	26,3	24,9	25,4	22,6	23,5	25,9	23,0
	Totaal	23,9	26,4	23,0	22,8	23,9	26,1	24,6	23,7	26,6	26,3	26,2	25,4	25,4	23,3	23,8	26,0	23,2
Totaal	Mannen	21,1	24,0	21,5	24,2	29,3	26,2	22,9	21,4	25,4	25,8	28,0	22,8	24,6	26,4	23,4	21,4	22,9
	Vrouwen	21,1	22,5	22,5	23,9	25,6	23,9	24,0	23,6	25,2	24,6	25,1	23,6	24,2	22,6	22,9	24,4	23,3
	Totaal	21,1	22,9	22,2	24,0	26,5	24,4	23,8	23,0	25,3	24,9	25,8	23,4	24,3	23,9	23,1	23,8	23,2
		Totaal																
		1997	1998	1999	2000	2001	2002	2003	2004	2005	2006	2007	2008	2009	2010	2011	2012	2013
Arbeiders	Mannen	38,3	38,3	38,0	38,6	39,6	39,1	37,7	37,6	37,5	37,8	38,0	36,9	37,7	37,4	36,7	37,3	36,8
	Vrouwen	33,1	34,6	34,8	35,1	35,1	35,0	33,6	32,5	33,6	34,1	33,7	32,4	34,1	33,4	31,9	32,2	33,2
	Totaal	36,9	37,3	37,1	37,6	38,3	38,0	36,3	36,2	36,3	36,8	36,8	35,6	36,6	36,1	35,5	35,8	35,9
Bedienden	Mannen	40,0	41,3	43,4	41,9	45,0	44,4	40,8	41,9	41,9	41,8	41,9	41,4	42,6	42,8	40,7	42,1	41,5
	Vrouwen	34,8	36,1	34,3	35,2	35,1	36,5	34,2	33,6	33,8	35,8	35,7	33,1	32,6	34,5	33,5	35,4	33,9
	Totaal	37,6	39,6	39,9	39,3	41,0	41,2	37,4	38,4	38,2	39,3	38,7	37,9	37,9	38,9	37,1	38,5	37,6
Totaal	Mannen	38,7	39,1	39,4	39,5	41,0	40,4	38,4	38,7	38,7	39,0	39,1	38,2	39,0	38,9	37,6	38,5	38,0
	Vrouwen	33,8	35,1	34,6	35,1	35,1	35,6	33,8	32,9	33,7	34,8	34,7	32,7	33,4	33,8	32,7	33,7	33,6
	Totaal	37,1	38,0	38,0	38,1	39,8	38,9	36,6	36,9	36,9	37,7	37,5	36,4	37,1	37,1	36,0	36,7	36,5

Bron: CRB op basis van de enquêtes naar de arbeidskrachten (Statistics Belgium)

Grafiek 3-3: Aantal uren gepresteerd in de voedingsindustrie (nace 10) door deeltijders in de periode 1997-2013



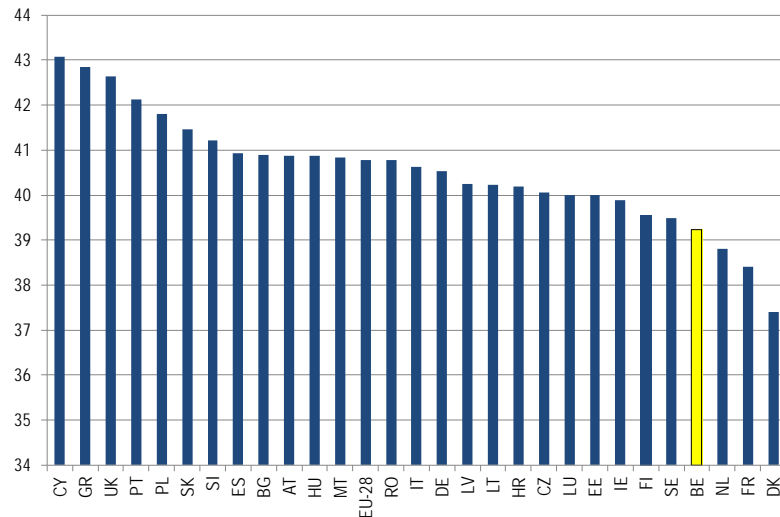
Bron: CRB op basis van de enquêtes naar de arbeidskrachten (Statistics Belgium)

Deeltijdse werknemers hebben in de periode 1997-2013 hun aantal gepresteerde uren zien stijgen van 21,1 naar 23,2 uur. Deze stijging werd bewerkstelligd door een toename van het aantal gepresteerde uren van de deeltijdse arbeiders van 19,5 tot 23,2 uur met pieken tot 27,6 uur in 2001. De werkduur van de bedienden bleef over de hele periode redelijk stabiel, rond de 24 uur met pieken tot 26 uur. We

merken op dat het aantal uren gepresteerd door vrouwelijke en mannelijke deeltijders in de voedingssector vrij gelijklopend zijn.

België heeft volgens de Eurostat statistieken een werkweek van om en bij de 39 uur voor voltijders (arbeider/bediende) in de voedingssector. Dit is de 4de kortste werkweek in de EU. De werkweken zijn nog een beetje korter in Nederland, Frankrijk en Denemarken. De Duitsers kennen een iets langere werkweek van om en bij de 40 uur.

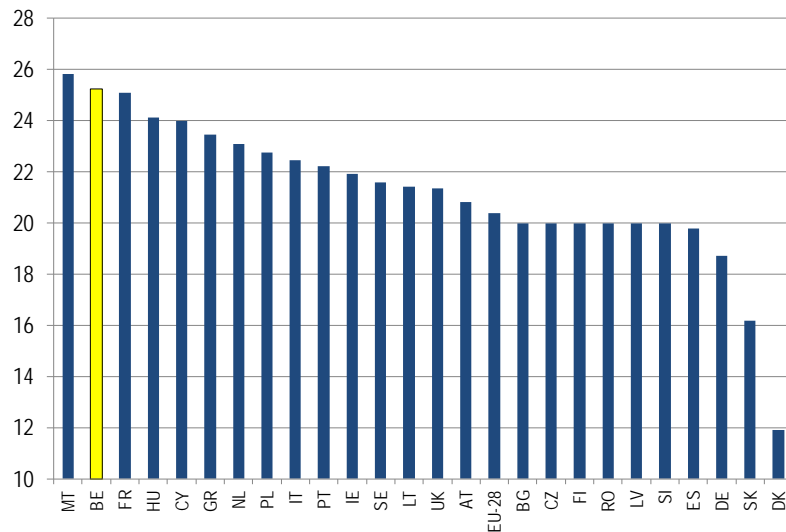
Grafiek 3-4: Gemiddeld aantal arbeidsuren per week van voltijders in de Europese voedingsindustrie in 2013 (nace 10 en 11)



Bron: CRB op basis van de enquêtes naar de arbeidskrachten (Eurostat)

Volgens de Eurostat-statistieken werken deeltijders in België gemiddeld een dikke 25 uur per week. Binnen de Europese Unie werken deeltijders enkel in Malta meer. Ook de Franse deeltijders werken gemiddeld 25 uur. Nederlandse deeltijders werken iets langer dan 23 uur per week en in Duitsland is de gemiddelde werkweek van een deeltijder gemiddeld kort, met slechts 18,7 uur per week.

Grafiek 3-5: Gemiddeld aantal arbeidsuren per week van deeltijders in de Europese voedingsindustrie in 2013 (nace 10 en 11)



Bron: CRB op basis van de enquêtes naar de arbeidskrachten (Eurostat)

3.3 Vaste en tijdelijke arbeidsplaatsen

In de onderstaande gegevens wordt een onderscheid gemaakt tussen vaste en tijdelijke arbeidsplaatsen. Een baan kan als tijdelijk worden beschouwd als de werkgever en de werknemer hebben afgesproken dat het einde van de arbeidsovereenkomst wordt bepaald door objectieve voorwaarden, zoals een precieze datum, de voltooiing van een opdracht of de terugkeer van de werknemer die tijdelijk werd vervangen.

In 2013 bedroeg het aandeel van de banen van onbepaalde duur (vaste arbeidsplaatsen) 88,3%, tegenover 11,7% voor de banen van bepaalde duur (tijdelijke arbeidsplaatsen). In 2012 was het totaal aandeel tijdelijke jobs het hoogst (13,5%). Ook voor de mannelijke jobs van bepaalde duur werd in 2012 het hoogste niveau bereikt (14,2%). Het aandeel vrouwelijke tijdelijke jobs was in 2012 in vergelijking met andere jaren daarentegen niet bijzonder hoog.

Tabel 3-4: Vaste en tijdelijke banen in de voedingsindustrie (nace 10)

	Vaste banen			Tijdelijke banen		
	mannen	vrouwen	totaal	mannen	vrouwen	totaal
1997	91,9%	91,1%	91,6%	8,1%	8,9%	8,4%
1998	93,2%	89,6%	92,2%	6,8%	10,4%	7,8%
1999	91,2%	89,3%	90,6%	8,8%	10,7%	9,4%
2000	92,2%	85,3%	90,6%	7,1%	14,7%	9,4%
2001	93,6%	87,9%	91,8%	6,4%	12,1%	8,2%
2002	90,7%	91,2%	90,9%	9,3%	8,8%	9,1%
2003	90,7%	86,7%	89,1%	9,3%	13,3%	10,9%
2004	91,2%	87,9%	90,2%	8,8%	12,1%	9,8%
2005	89,6%	86,2%	88,4%	10,4%	13,8%	11,6%
2006	92,8%	87,9%	91,2%	7,2%	12,1%	8,8%
2007	92,7%	87,3%	90,7%	7,3%	12,7%	9,3%
2008	89,4%	86,3%	88,4%	10,6%	13,7%	11,6%
2009	91,8%	88,7%	90,8%	8,2%	11,3%	9,2%
2010	89,0%	88,8%	88,9%	11,0%	11,2%	11,1%
2011	89,3%	86,6%	88,4%	10,7%	13,4%	11,6%
2012	85,8%	87,6%	86,5%	14,2%	12,4%	13,5%
2013	88,9%	87,1%	88,3%	11,1%	12,9%	11,7%

Bron: CRB op basis van de enquêtes naar de arbeidskrachten (Statistics Belgium)

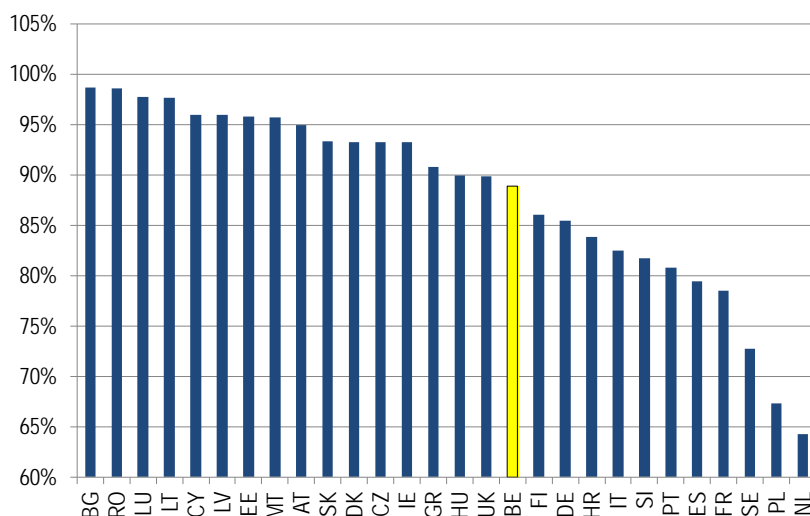
Ook op dit vlak speelt het heersende klimaat van onzekerheid een rol. In zo'n klimaat aarzelen de ondernemingen immers om nog personeel voor onbepaalde duur aan te werven.

Een uitsplitsing naar beroepsstatuut brengt bovendien aan het licht dat meer arbeiders dan bedienden met een contract van bepaalde duur werken: in 2013 was dit 15,4% van de arbeiders (13,1% voor mannen en 22,3% voor vrouwen) en slechts 4,9% van de bedienden (5,5% voor mannen en 4,4% voor vrouwen).

Binnen de Europese Unie bekleedt de Belgische voedingsindustrie een middenpositie wat het aantal werknemers met een contract van onbepaalde duur betreft (89%). Dit aandeel is hoger dan in de Duitse (85%), Franse (79%) en vooral Nederlandse³ (64%) voedingsindustrie. Merk op dat het aandeel van de vaste banen in de Franse en de Nederlandse voedingsindustrie tot de laagste van Europa behoort.

³ Nederland voerde in 1999 de 'flexwet' in (Wet Flexibiliteit en zekerheid), waardoor de arbeidsmarkt in Nederland flexibeler werd. Omdat het aandeel flexibele werknemers sindsdien veel sneller is gegroeid dan in de buurlanden is er sinds 2014 een nieuwe Wet Werk en Zekerheid ingevoerd, om de flexibiliteit opnieuw wat in te perken en het verschil op de arbeidsmarkt tussen mensen met een vaste baan en flexwerkers te verminderen. Maatregelen zijn onder andere dat werkgevers vanaf 1 januari 2015 gedwongen worden een contract van bepaalde duur sneller om te zetten in een vast contract en dat flexibele werknemers meer ontslagbescherming krijgen (RIJKSOVERHEID, Smits, W., Van Den Aemele, A. (2007), « De wet flexibiliteit en zekerheid », Ministerie van Sociale Zaken en Werkgelegenheid, blz.1. HR-KIOSK.NL, 3 februari 2015, Wet Werk en Zekerheid (2013), via internetadres : <http://www.hr-kiosk.nl/hoofdstuk/arbeidsrecht/wet-flexibiliteit-en-zekerheid/wetsvoorstel-werk-en-zekerheid-2013>).

Grafiek 3-6: Aandeel van de werknemers met een overeenkomst voor onbepaalde duur in de Europese voedingsindustrie in 2013 (nace 10 en 11)



Bron: CRB op basis van de enquêtes naar de arbeidskrachten (Eurostat)

3.4 Atypische arbeid

De enquête naar de arbeidskrachten bevat interessante gegevens over het belang van de verschillende vormen van atypische arbeid, nl. avondwerk, nachtwerk, zaterdags- en zondagswerk en thuiswerk.

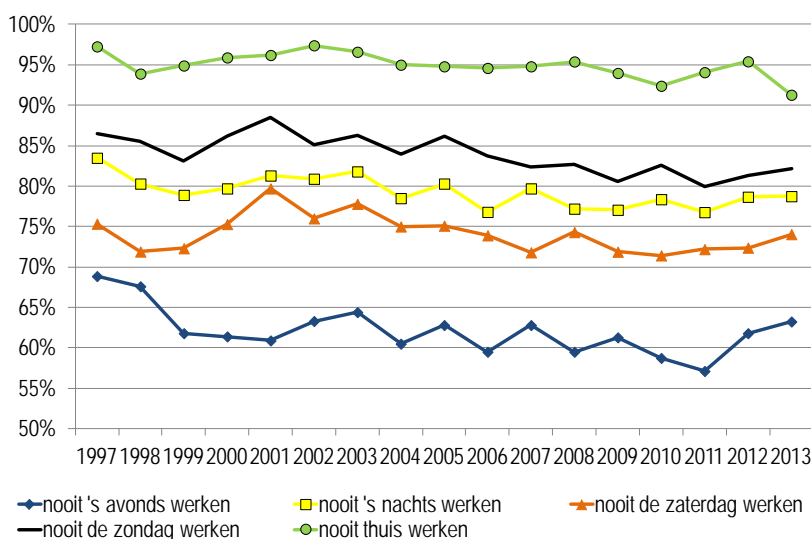
De antwoorden van de ondervraagde personen werden, zoals bij de voorgaande enquêtes, voor elke categorie in drie groepen ingedeeld: personen die gewoonlijk, soms of nooit volgens een bepaald stelsel werken. Duidelijkheidshalve vergelijken we de toestand in de Belgische voedingsindustrie voor alle vormen van atypische arbeid enkel met de situatie in de drie buurlanden (Duitsland, Frankrijk, Nederland) en met het Europese gemiddelde.

Een waarneming op langere termijn toont evenwel aan dat het percentage werknemers (mannen en vrouwen) dat verklaart nooit 's avonds, 's nachts, zaterdags, zondags en thuis te werken in zestien jaar tijd blijft afnemen. De atypische arbeid is dus in al zijn aspecten aan een gestage opmars bezig in de voedingsindustrie.

We noteren tussen 1997 en 2013 vooral een duidelijke toename van thuiswerk (zowel 'af en toe thuis werken' als 'gewoonlijk thuis werken'). In 1996 gaf 97,3% nog aan nooit thuis te werken, terwijl dit in 2013 gedaald is tot 91,3%. Tussen 1997 en 2011 was er een sterke toename van het avondwerk. Dit fenomeen was vooral zichtbaar in de toename van het avondwerk bij de mannen. In 1997 gaf nog 65,2% van de mannen aan nooit 's avonds te werken, terwijl in 2011 nog slechts 50,7% mannen in dat geval vertoefden. Maar ook het aantal vrouwen dat aangeeft nooit 's avonds te werken, verminderde over deze periode sterk van 76,6% naar 70,9%. Bij de mannen is dit het gevolg van een sterke toename van de groep die gewoonlijk 's avonds werkt van 13% naar 24,1%. Bij de vrouwen neemt vooral de groep die soms 's avonds werkt toe, van 8,8% naar 18,9%. We zien wel dat de stijging van het avondwerk zich na 2011 stabiliseert en dat het avondwerk zelfs weer afneemt. De groep die nooit 's avonds werkt is tussen 2011 en 2013 weer toegenomen: van 57,1% naar 63,2%. Vooral bij de mannen stijgt dit aandeel, van 50,7% naar 57,4%, voornamelijk omdat de groep die 'soms' 's avonds werk afneemt. Op lange termijn is er een duidelijke toename van avondwerk, zowel voor 'gewoonlijk'

als 'soms 's avonds werken'. Maar op korte termijn zijn er dus fluctuaties, wat ook gelinkt is met capaciteits- en conjuncturele overwegingen.

Grafiek 3-7: Atypische arbeid in de voedingsindustrie (nace 10)



Bron: CRB op basis van de enquêtes naar de arbeidskrachten (Statistics Belgium)

Tabel 3-5: Avondwerk in de voedingsindustrie (nace 10)

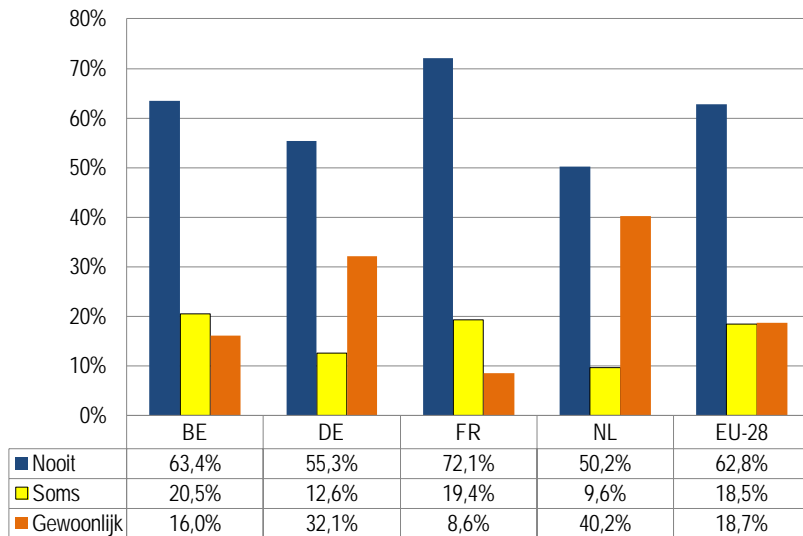
	1997	1998	1999	2000	2001	2002	2003	2004	2005	2006	2007	2008	2009	2010	2011	2012	2013
Mannen																	
gewoonlijk	13,0%	12,4%	18,6%	20,0%	21,6%	21,9%	19,8%	23,1%	19,8%	24,2%	22,6%	22,3%	21,4%	24,0%	24,1%	20,8%	21,3%
soms	21,8%	25,3%	23,2%	23,6%	22,6%	20,7%	20,7%	21,9%	23,0%	23,0%	20,8%	24,5%	24,1%	23,6%	25,1%	26,3%	21,3%
nooit	65,2%	62,3%	58,1%	56,5%	55,8%	57,4%	59,4%	55,0%	57,2%	52,8%	56,6%	53,2%	54,5%	52,4%	50,7%	52,9%	57,4%
Totaal	100,0%	100,0%	100,0%	100,0%	100,0%	100,0%	100,0%	100,0%	100,0%	100,0%	100,0%	100,0%	100,0%	100,0%	100,0%	100,0%	100,0%
Vrouwen																	
gewoonlijk	14,6%	9,5%	12,4%	17,8%	16,2%	13,0%	15,3%	12,5%	14,1%	14,1%	14,1%	15,2%	14,3%	11,7%	10,2%	10,5%	6,2%
soms	8,8%	9,0%	17,2%	9,2%	11,4%	9,6%	12,0%	14,6%	13,1%	12,5%	12,0%	12,6%	11,4%	18,3%	18,9%	12,9%	19,4%
nooit	76,6%	81,5%	70,2%	73,1%	72,4%	77,5%	72,7%	72,9%	72,8%	73,4%	73,9%	72,2%	74,3%	70,0%	70,9%	76,6%	74,4%
Totaal	100,0%	100,0%	100,0%	100,0%	100,0%	100,0%	100,0%	100,0%	100,0%	100,0%	100,0%	100,0%	100,0%	100,0%	100,0%	100,0%	100,0%
Totaal																	
gewoonlijk	13,6%	11,6%	16,7%	19,3%	19,9%	19,3%	18,2%	19,9%	17,7%	20,9%	19,6%	19,9%	18,9%	19,6%	19,7%	16,9%	16,1%
soms	17,6%	20,7%	21,5%	19,3%	19,2%	17,4%	17,4%	19,6%	19,5%	19,6%	17,6%	20,6%	19,8%	21,7%	23,2%	21,3%	20,7%
nooit	68,9%	67,6%	61,8%	61,4%	60,9%	63,3%	64,4%	60,5%	62,8%	59,5%	62,8%	59,5%	61,3%	58,7%	57,1%	61,8%	63,2%
Totaal	100,0%	100,0%	100,0%	100,0%	100,0%	100,0%	100,0%	100,0%	100,0%	100,0%	100,0%	100,0%	100,0%	100,0%	100,0%	100,0%	100,0%

Bron: CRB op basis van de enquêtes naar de arbeidskrachten (Statistics Belgium)

Uit een vergelijking met de buurlanden stellen we vast, dat in 2013 het aandeel van de werknemers die nooit 's avonds werken het hoogst is in de Franse voedingsindustrie (72,1%). De Belgische voedingsindustrie komt op de tweede plaats met een aandeel van 63,4%, wat hoger is dan dat in de Duitse en de Nederlandse voedingsindustrieën (resp. 55,3% en 50,2%).

We merken op dat de Nederlandse voedingsindustrie zich onderscheidt door een zeer hoog aandeel werknemers die verklaren gewoonlijk 's avonds te werken (40,2%) en dat dit cijfer het laagst is in de Franse voedingsindustrie (8,6%). Dit cijfer wordt evenwel ten dele gecompenseerd door een groter aandeel werknemers die verklaren soms 's avonds te werken (19,4%).

Grafiek 3-8: Aandeel van het avondwerk in de Europese voedingsindustrie in 2013 (nace 10 en 11)



Bron: CRB op basis van de enquêtes naar de arbeidskrachten (Eurostat)

Het nachtwerk in de voedingsindustrie is tussen 1997 en 2013 ook blijven toenemen. Het aandeel van de werknemers die nooit 's nachts werken is teruggelopen van 83,5% in 1997 tot 78,7% in 2013. In 2011 lag het aandeel met 76,8% het laagst. Van de overige 21,3% werkte 12,6% gewoonlijk 's nachts. Dit is een daling tegenover het absolute topcijfer van 14,0% in 2009. Vermoedelijk heeft de crisis de nood aan systematisch nachtwerk getemperd. Het aantal werknemers die soms 's nachts werken, nam tot 2012 toe tot 12,1%, maar in 2013 was het gelegheidsnachtwerk weer gedaald tot 8,7%.

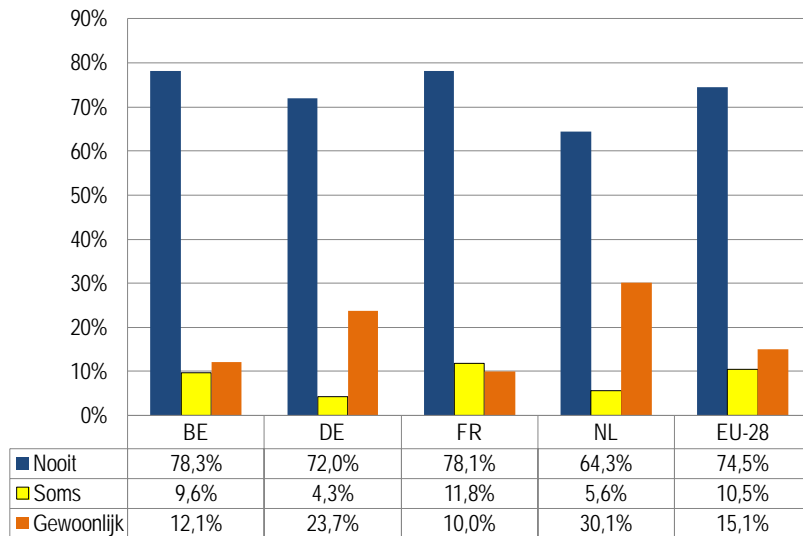
Tabel 3-6: Nachtwerk in de voedingsindustrie (nace 10)

	1997	1998	1999	2000	2001	2002	2003	2004	2005	2006	2007	2008	2009	2010	2011	2012	2013
Mannen																	
gewoonlijk	12,9%	12,8%	12,6%	12,2%	10,0%	12,5%	11,3%	15,6%	15,5%	14,6%	12,7%	16,5%	18,1%	15,4%	15,4%	12,6%	17,5%
soms	10,6%	12,8%	15,6%	14,6%	15,0%	12,9%	13,3%	11,7%	12,2%	15,3%	14,9%	13,9%	12,4%	13,5%	14,4%	17,9%	11,6%
nooit	76,6%	74,5%	71,8%	73,2%	75,0%	74,5%	75,3%	72,7%	72,3%	70,1%	72,3%	69,6%	69,5%	71,0%	70,2%	69,4%	70,9%
Totaal	100,0%	100,0%	100,0%	100,0%	100,0%	100,0%	100,0%	100,0%	100,0%	100,0%	100,0%	100,0%	100,0%	100,0%	100,0%	100,0%	100,0%
Vrouwen																	
gewoonlijk	1,4%	3,7%	0,6%	3,6%	1,0%	2,4%	5,4%	4,4%	2,2%	3,7%	2,1%	4,6%	6,1%	3,5%	3,7%	3,7%	3,3%
soms	0,6%	0,8%	4,3%	1,5%	3,5%	1,7%	2,3%	4,1%	2,9%	5,3%	5,1%	2,6%	2,4%	5,1%	5,5%	2,3%	3,1%
nooit	98,0%	95,5%	95,2%	95,0%	95,5%	95,9%	92,3%	91,5%	94,9%	91,0%	92,7%	92,8%	91,6%	91,4%	90,8%	94,1%	93,6%
Totaal	100,0%	100,0%	100,0%	100,0%	100,0%	100,0%	100,0%	100,0%	100,0%	100,0%	100,0%	100,0%	100,0%	100,0%	100,0%	100,0%	100,0%
Totaal																	
gewoonlijk	9,2%	10,2%	8,9%	9,6%	7,2%	9,5%	9,1%	12,2%	10,8%	11,1%	8,9%	12,6%	14,0%	11,1%	11,7%	9,3%	12,6%
soms	7,4%	9,4%	12,4%	10,7%	11,5%	9,6%	9,1%	9,3%	8,9%	12,1%	11,4%	10,2%	9,0%	10,5%	11,5%	12,1%	8,7%
nooit	83,5%	80,3%	78,9%	79,7%	81,3%	80,9%	81,8%	78,5%	80,3%	76,8%	79,7%	77,2%	77,1%	78,4%	76,8%	78,7%	78,7%
Totaal	100,0%	100,0%	100,0%	100,0%	100,0%	100,0%	100,0%	100,0%	100,0%	100,0%	100,0%	100,0%	100,0%	100,0%	100,0%	100,0%	100,0%

Bron: CRB op basis van de enquêtes naar de arbeidskrachten (Statistics Belgium)

Uit de onderstaande grafiek blijkt evenwel dat het aandeel van nachtarbeid in de Belgische voedingsindustrie beperkter blijft dan in Nederland en Duitsland. In de Belgische voedingsindustrie bedroeg het aandeel van de werknemers die gewoonlijk 's nachts werken immers 12,1%, tgv. 30,1% in de Nederlandse, 23,7% in de Duitse voedingsindustrie en 15,1% gemiddeld in de Europese Unie.

Grafiek 3-9: Aandeel van het nachtwerk in de Europese voedingsindustrie in 2013 (nace 10 en 11)



Bron: CRB op basis van de enquêtes naar de arbeidskrachten (Eurostat)

De ontwikkeling van weekendwerk zet zich traag maar ook structureel door. Dit blijkt eerst en vooral uit de toename van het aantal personen die verklaren gewoonlijk 's zaterdags of 's zondags te werken ten nadele van degenen die aangeven soms 's zaterdags of 's zondags te werken. Sinds 1997 neemt het aantal personen die de zondag werken traag maar zeker toe, al zijn er schommelingen doorheen de hele periode.

Tabel 3-7: Zaterdagwerk in de voedingsindustrie (nace 10)

	1997	1998	1999	2000	2001	2002	2003	2004	2005	2006	2007	2008	2009	2010	2011	2012	2013
gewoonlijk	9,2%	8,8%	10,6%	11,4%	9,2%	12,7%	11,0%	11,9%	12,7%	13,2%	15,4%	14,3%	16,0%	16,1%	15,5%	17,8%	16,0%
soms	15,4%	19,3%	17,1%	13,2%	11,1%	11,2%	11,2%	13,0%	12,2%	12,9%	12,8%	11,4%	12,1%	12,5%	12,3%	9,8%	10,0%
nooit	75,3%	71,9%	72,3%	75,3%	79,7%	76,0%	77,8%	75,0%	75,1%	73,9%	71,8%	74,3%	71,9%	71,4%	72,2%	72,4%	74,0%
Totaal	100%	100%	100%	100%	100%	100%	100%	100%	100%	100%	100%	100%	100%	100%	100%	100%	100%

Bron: CRB op basis van de enquêtes naar de arbeidskrachten (Statistics Belgium)

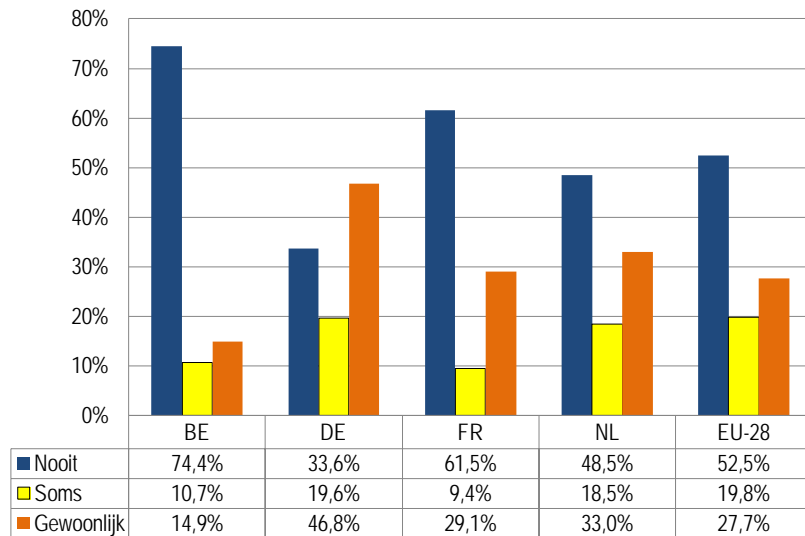
Tabel 3-8: Zondagwerk in de voedingsindustrie (nace 10)

	1997	1998	1999	2000	2001	2002	2003	2004	2005	2006	2007	2008	2009	2010	2011	2012	2013
gewoonlijk	4,7%	4,8%	6,8%	5,7%	4,8%	7,4%	6,7%	8,1%	6,8%	8,8%	10,2%	9,5%	11,5%	10,9%	11,6%	12,3%	11,3%
soms	8,8%	9,6%	10,1%	8,1%	6,7%	7,5%	7,0%	7,9%	7,0%	7,5%	7,4%	7,8%	7,9%	6,6%	8,5%	6,4%	6,6%
nooit	86,5%	85,5%	83,1%	86,2%	88,5%	85,1%	86,3%	84,0%	86,2%	83,7%	82,4%	82,7%	80,5%	82,6%	79,9%	81,3%	82,1%
Totaal	100%	100%	100%	100%	100%	100%	100%	100%	100%	100%	100%	100%	100%	100%	100%	100%	100%

Bron: CRB op basis van de enquêtes naar de arbeidskrachten (Statistics Belgium)

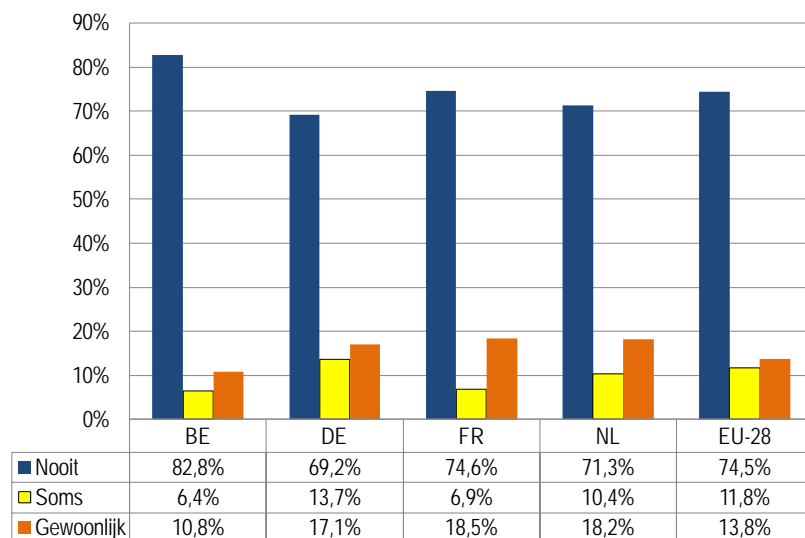
Uit de onderstaande grafieken blijkt dat weekendwerk – en dan vooral zaterdagwerk – in de Belgische voedingsindustrie minder verspreid is dan bij haar Duitse, Franse of Nederlandse sectorgenoten.

Grafiek 3-10: Aandeel van het zaterdagwerk van werknemers in de Europese voedingsindustrie in 2013



Bron: CRB op basis van de enquêtes naar de arbeidskrachten (Eurostat)

Grafiek 3-11: Aandeel van het zondagwerk in de Europese voedingsindustrie in 2013



Bron: CRB op basis van de enquêtes naar de arbeidskrachten (Eurostat)

Er lijkt een tendens te zijn om vaker af en toe thuis te werken, vooral in 2013 was er een sterke stijging. Maar de percentages voor gewoonlijk thuiswerken fluctueren, het is dan ook voorbarig om van een structurele trend naar meer thuiswerk te spreken.

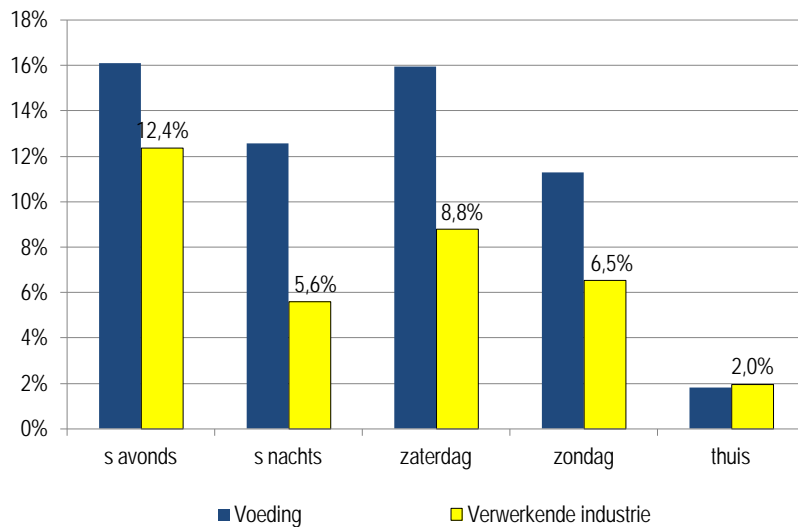
Tabel 3-9: Thuiswerk in de voedingsindustrie (nace 10)

	1997	1998	1999	2000	2001	2002	2003	2004	2005	2006	2007	2008	2009	2010	2011	2012	2013
gewoonlijk	0,6%	2,3%	1,4%	1,7%	2,0%	1,3%	1,3%	2,0%	1,6%	2,4%	2,5%	1,6%	2,2%	3,2%	1,8%	1,2%	1,8%
soms	2,1%	3,8%	3,1%	2,5%	1,8%	1,4%	2,1%	3,0%	3,7%	3,0%	2,7%	3,8%	3,8%	4,4%	4,1%	3,3%	6,9%
nooit	97,3%	93,9%	94,9%	95,9%	96,2%	97,4%	96,6%	95,0%	94,8%	94,6%	94,8%	95,4%	94,0%	92,4%	94,1%	95,4%	91,3%
Totaal	100%	100%	100%	100%	100%	100%	100%	100%	100%	100%	100%	100%	100%	100%	100%	100%	100%

Bron: CRB op basis van de enquêtes naar de arbeidskrachten (Statistics Belgium)

Tot slot hebben we de situatie in de voedingsindustrie vergeleken met de gemiddelde situatie in de Belgische verwerkende industrie. Alle vormen van atypische arbeid komen duidelijk sterker voor in de voedingsindustrie dan in de gehele industrie. Alleen het thuiswerk kent geen noemenswaardig verschil.

Grafiek 3-12: Aandeel van de loontrekkers die gewoonlijk 's avonds, 's nachts, in het weekend of thuis werken in de voedingsindustrie en in de verwerkende industrie in 2013 (nace 10)



Bron: CRB op basis van de enquêtes naar de arbeidskrachten (Statistics Belgium)

3.5 Werktijdsregeling

De enquêtes naar de arbeidskrachten geven ook meer details over de werktijdsregelingen. Zo kan een onderscheid worden gemaakt tussen de werknemers die "identieke", d.w.z. "normale", arbeidstijden hebben en zij die een bijzondere werktijdsregeling hebben (arbeid in twee, drie of vier ploegen, vrijwillige of opgelegde glijdende werktijden, gespreide werktijden e.a.).

3.5.1 Identieke werktijden

Het aandeel van de werknemers met "identieke werktijden" – d.w.z. die hun werk op een welbepaald uur moeten beginnen en beëindigen – is 66,7% in de voedingssector. Het verschil tussen arbeiders en bedienden is groot, respectievelijk 61,5% en 76,2%.

3.5.2 Ploegenarbeid

Bijzondere werktijdregelingen zijn bij arbeiders dus alles behalve abnormaal. De belangrijkste is ploegenarbeid. Ploegenarbeid maakte in 2013 18% van de totale werkgelegenheid in de voedingsindustrie uit. Een verdeling naar beroepsstatuut toont evenwel aan dat vooral arbeiders in dit stelsel werken. In 2013 werkte 25,6% van de arbeiders in ploegen tgv. 3,9% van de bedienden (mannen en vrouwen). Het aandeel werknemers in ploegenarbeid lag in 2013 wel lager dan de voorgaande jaren.

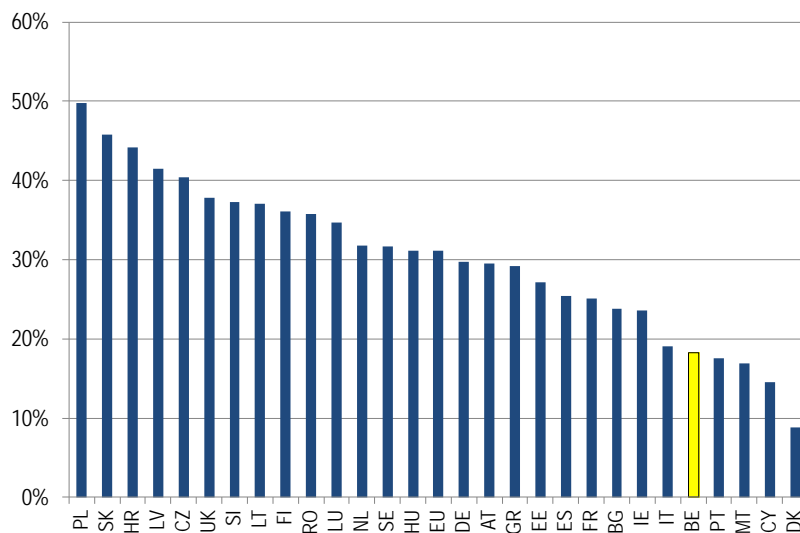
Tabel 3-10: Ontwikkeling van de ploegenarbeid in de voedingsindustrie (nace 10)

		2009	2010	2011	2012	2013
Arbeiders	Mannen	32,1%	33,4%	30,7%	35,0%	25,4%
	Vrouwen	30,8%	34,6%	33,0%	20,0%	26,3%
	Totaal	31,7%	33,8%	31,3%	30,6%	25,6%
Bedienden	Mannen	4,9%	8,3%	5,0%	8,1%	5,8%
	Vrouwen	1,8%	5,8%	0,8%	6,1%	2,0%
	Totaal	3,5%	7,1%	2,9%	7,0%	3,9%
Totaal	Mannen	24,7%	26,3%	24,4%	28,4%	20,2%
	Vrouwen	17,8%	22,2%	16,7%	13,4%	13,8%
	Totaal	22,3%	24,8%	21,9%	22,8%	18,0%

Bron: CRB op basis van de enquêtes naar de arbeidskrachten (Statistics Belgium)

In vergelijking met de andere Europese voedingsindustrieën behoort het aandeel werknemers die in de Belgische voedingsindustrie in ploegen werken echter tot de laagste van Europa. Het aandeel werknemers dat in België in ploegen werkt, bedraagt 18%, tgv. 32% in de Nederlandse, 30% in de Duitse en 25% in de Franse voedingsindustrie. Het Europees gemiddelde is 31%.

Grafiek 3-13: Aandeel van ploegenarbeid in de Europese voedingsindustrie in 2013 (nace 10 en 11)



Bron: CRB op basis van de enquêtes naar de arbeidskrachten (Eurostat)

3.5.3 Glijdende en gespreide werktijden

We stellen vast dat slechts 1,3% van de arbeiders beroep kunnen doen op glijdende werktijden in de voedingsector, tegen 12% van de bedienden. Daartegenover staat dat 5% van de bedienden en 7,4%

van de arbeiders in een systeem zitten met opgelegde flexibele arbeidsuren. Verder merken we dat 1,2% van de werknemers in de voedingsindustrie werken met gespreide werktijden.

Tabel 3-11: Werkrooster in 2013 (nace 10)

Arbeiders	Mannen	Vrouwen	Totaal
Arbeid in twee ploegen	13,5%	21,5%	15,5%
Arbeid in drie ploegen	9,8%	4,8%	8,5%
Arbeid in vier of meer ploegen	2,1%	0,0%	1,6%
Gekozen variabele werktijden	1,8%	0,0%	1,3%
Opgelegde variabele werktijden	7,7%	6,5%	7,4%
Gespreide werktijden	1,9%	1,6%	1,8%
Ander werkrooster	2,1%	2,8%	2,3%
Subtotaal	38,9%	37,2%	38,5%
Identieke werktijden	61,1%	62,8%	61,5%
Totaal	100,0%	100,0%	100,0%

Bedienden	Mannen	Vrouwen	Totaal
Arbeid in twee ploegen	3,0%	2,0%	2,5%
Arbeid in drie ploegen	2,7%	0,0%	1,4%
Arbeid in vier of meer ploegen	0,0%	0,0%	0,0%
Gekozen variabele werktijden	14,4%	9,7%	12,0%
Opgelegde variabele werktijden	2,1%	7,9%	5,0%
Gespreide werktijden	0,0%	0,0%	0,0%
Ander werkrooster	4,5%	1,2%	2,8%
Subtotaal	26,8%	20,8%	23,8%
Identieke werktijden	73,2%	79,2%	76,2%
Totaal	100,0%	100,0%	100,0%

arbeiders + bedienden	Mannen	Vrouwen	Totaal
Arbeid in twee ploegen	10,7%	11,4%	10,9%
Arbeid in drie ploegen	7,9%	2,3%	6,0%
Arbeid in vier of meer ploegen	1,6%	0,0%	1,0%
Gekozen variabele werktijden	5,2%	5,0%	5,1%
Opgelegde variabele werktijden	6,2%	7,2%	6,6%
Gespreide werktijden	1,4%	0,8%	1,2%
Ander werkrooster	2,7%	2,0%	2,5%
Subtotaal	35,7%	28,7%	33,3%
Identieke werktijden	64,3%	71,3%	66,7%
Totaal	100,0%	100,0%	100,0%

Bron: CRB op EAK-basis (Statistics Belgium)

3.6 Tijdelijke werkloosheid

Als we de gedetailleerde gegevens van de tijdelijke werkloosheid bekijken, moeten drie opmerkingen worden gemaakt.

Ten eerste is 93,9% van de tijdelijke werkloosheid in 2013 van economische aard. Werkloosheid ingevolge overmacht of slecht weer is goed voor 3,1%. De derde oorzaak zijn collectieve sluitingen, die goed zijn voor 0,8% van de tijdelijke werkloosheid. De overige oorzaken, zoals technische ongevallen, stakingen of lock-outs, zijn verwaarloosbaar in de voedingsindustrie.

Ten tweede treft tijdelijke werkloosheid verhoudingsgewijs meer vrouwen dan mannen: gemiddeld 36,6% van de tijdelijke werklozen in 2013 zijn vrouwen, terwijl hun aandeel in de totale werkgelegenheid 34,9% bedroeg in 2013.

Ten derde wordt de omvang van de tijdelijke werkloosheid in de voedingsindustrie, wegens de aard van de activiteiten van de sector, sterk beïnvloed door seizoenfactoren. Ze ligt hoog tijdens de eerste drie/vier maanden van het jaar, laag in de zomerperiode, neemt weer toe in oktober-november en daalt als de eindejaarsperiode nadert (cf. brutoreeks van de onderstaande grafiek).

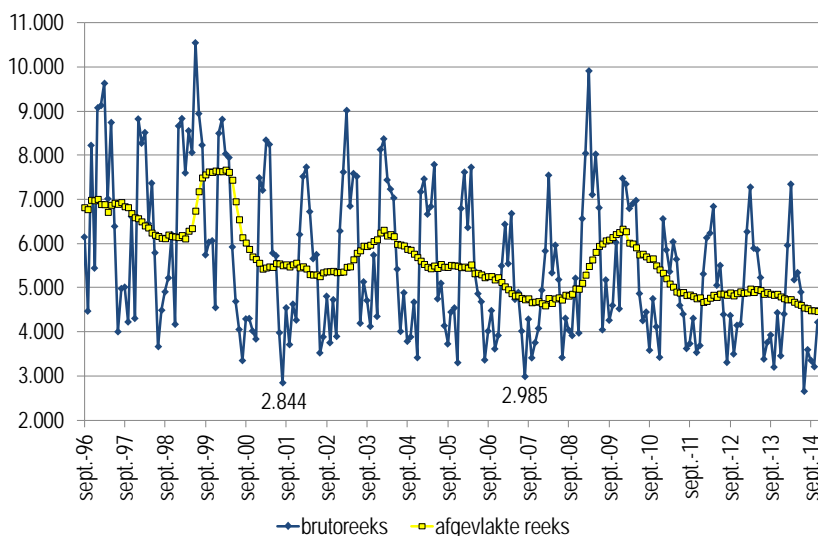
Om het verband tussen de tijdelijke werkloosheid en de economische conjunctuur te bestuderen, hebben we in termen van voortschrijdende gemiddelden en jaargemiddelden geredeneerd, zodat zuiver toevallige of seizoengebonden factoren kunnen worden uitgesloten. We merken dat er sinds 1996 een structurele trend is naar minder tijdelijke werkloosheid van gemiddeld 7% à 8% van de tewerkstelling naar 5% van de tewerkstelling in 2013.

Er werd in crisisjaren wel telkens een sterke toename van de tijdelijke werkloosheid genoteerd. Er is dus duidelijk een negatief verband tussen de hoogte van de tijdelijke werkloosheid en de economische conjunctuur. Zo ging de schok van de dioxinecrisis (mei 1999) gepaard met een snelle stijging van het aantal tijdelijke werklozen. Van mei tot juni 1999 steeg hun aantal met meer dan 30%. De sterke heropleving die zich vanaf het einde van het eerste kwartaal van 2000 voordeed en zich in 2001 voortzette, zorgde ervoor dat de tijdelijke werkloosheid opnieuw daalde en zich tijdens de volgende kwartalen stabiliseerde.

Vanaf het tweede kwartaal van 2003 ging de tijdelijke werkloosheid weer de hoogte in. Het heersende onzekere klimaat vrat aan het vertrouwen bij de bedrijfsleiders en leidde tot een achteruitgang van de economische activiteit in de sector. Deze daling van de groei was gelukkig maar van korte duur. Vanaf het begin van 2004 zette zich een dalende trend in de tijdelijke werkloosheid zich door,. Het aantal tijdelijke werklozen daalde daarna nog sneller dankzij de goede prestaties van de voedingsindustrie in 2006 en in 2007. Het gemiddelde aantal tijdelijke werklozen daalde tot 4.594 personen in februari 2008 (het laagste niveau van de afgelopen tien jaar).

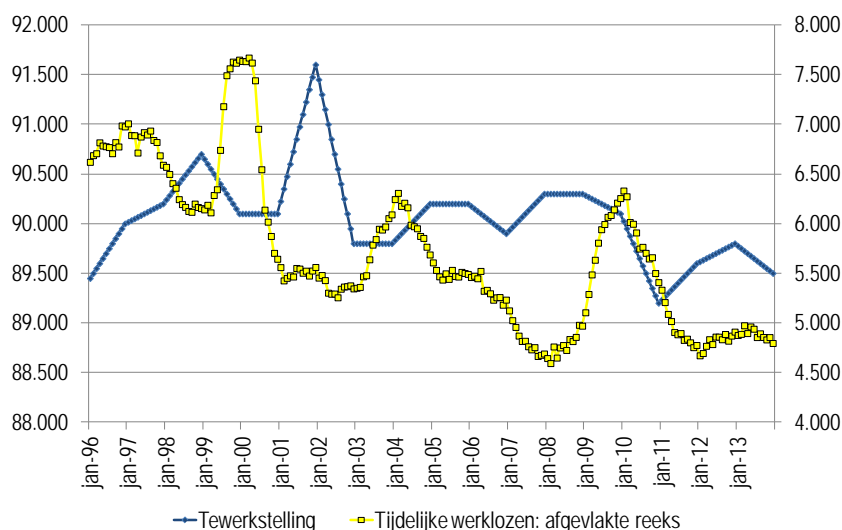
Toen brak de bankencrisis los. Dit resulteerde in een sterke stijging van de tijdelijke werkloosheid die zich doorzette gedurende heel het jaar 2009. De tijdelijke werkloosheid bereikte in januari 2010 haar piek met gemiddeld 6.331 tijdelijke werklozen. Vanaf dan daalde de gemiddelde tijdelijke werkloosheid in de voedingssector opnieuw tot 4.672 in januari 2012. In het tweede kwartaal van 2012 neemt de tijdelijke werkloosheid langzaam weer toe om in september 2012 gemiddeld 4.887 te bereiken. Deze stijging van de tijdelijke werkloosheid gaat gepaard met de uitdieping van Europese financiële, ondernemers- en consumentenvertrouwen crisis in het tweede kwartaal van 2012. In 2013 zet de stijging zich niet voort, de tijdelijke werkloosheid blijft vrij stabiel rond de 4.800 schommelen en vanaf het einde van 2013 zet zich opnieuw een daling in.

Grafiek 3-14: Ontwikkeling van het aantal tijdelijke werklozen



Bron: CRB op basis van de statistieken na controle van de tijdelijke werkloosheid van de RVA

Grafiek 3-15: Ontwikkeling van het aantal tijdelijke werklozen en het aantal tewerkgestelden in de voedingssector



Bron: CRB op basis van de statistieken van de RVA en INR

In de grafiek hierboven zien we duidelijk dat tijdelijke werkloosheid ertoe heeft bijgedragen dat het aantal ontslagen in tijden van crisis beperkt bleef. Zo bleef de tewerkstelling ook in crisisperiodes op peil. Dit flexibel systeem blijkt in tijden van crisis alvast een “win-win-instrument” te zijn. Het stelt de job van de werknemer bij laagconjunctuur veilig en biedt de werkgever de mogelijkheid de kennis en ervaring van zijn werknemers binnen zijn onderneming te houden. Maar het gebruik van een dergelijk werkgelegenheidsstabilisator heeft zijn grenzen. Dit blijkt o.a. uit de gelijktijdige daling van de tewerkstelling en de tijdelijke werkloosheid in 2010. Indien een sterke opleving van de groei verder op zich laat wachten riskeert de tijdelijke werkloosheid te stabiliseren op haar gemiddeld niveau, terwijl de tewerkstelling verder zal dalen.

We merken verder ook op dat de tijdelijke werkloosheid de afgelopen jaren gemiddeld nooit onder de 5% van de werkzame personen is gezakt. Dit wijst erop dat tijdelijke werkloosheid duidelijk structureel gebruikt wordt in de sector om niet crisis gerelateerde productieschommelingen op te vangen. Dit structureel percentage is zoals eerder vermeld sinds 1996 wel van 7 naar 5 procent gedaald.

3.7 Stelsel van werkloosheid met bedrijfstoeslag

Het Stelsel van werkloosheid met bedrijfstoeslag (SWT) is sinds 1 januari 2012 de nieuwe naam voor 'brugpensioen'. Het is een stelsel waarin oudere werknemers in geval van ontslag een werkloosheidsuitkering krijgen met daar bovenop een toeslag die wordt betaald door de vroegere werkgever.

De onderstaande grafiek toont de maandelijkse ontwikkeling van het aantal SWT-ers (de vroegere bruggepensioneerden) in de voedingsindustrie voor de periode 2002-2013. Het aantal SWT-ers daalde van 4.876 in januari 2002 tot 4.317 in december 2004 en steeg dan weer tot 4.805 in september 2008. Deze stijging wordt voornamelijk verklaard door de geleidelijke overgang van de wettelijke pensioenleeftijd van de vrouwen van 60 naar 65 jaar. Hierdoor blijven vrouwen langer in het Stelsel van werkloosheid met bedrijfstoeslag en stijgt het aantal SWT-ers.

Vanaf het laatste kwartaal van 2008 tot december 2013 daalde het aantal SWT-ers tot 4.069 personen. Een daling met 15% sinds september 2008. Zoals blijkt uit de onderstaande tabel is deze daling in feite het resultaat van twee uiteenlopende tendensen in de periode 2009-2013: enerzijds een sterke daling van het aantal mannelijke SWT-ers en anderzijds een stijging van het aantal vrouwelijke SWT-ers.

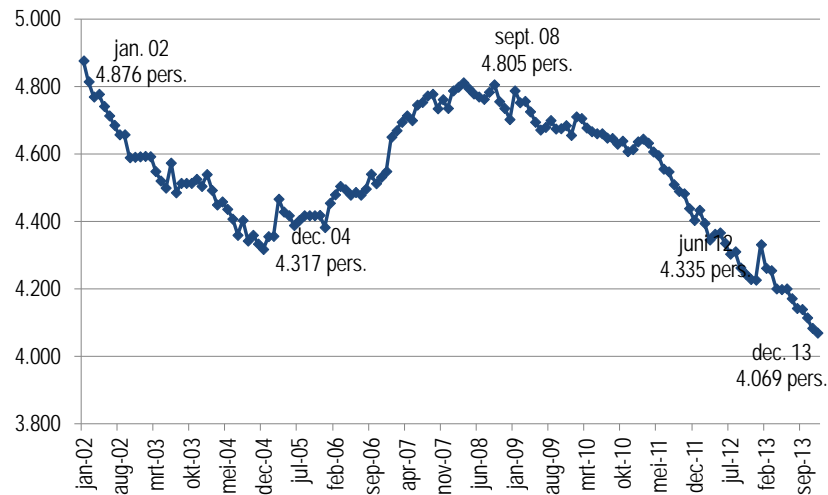
De uitvoering van het Generatiepact en de hervormingen van de regering Di Rupo zijn vermoedelijk niet vreemd aan deze dalingen. In dit kader werd de leeftijd waarop men met SWT kan vertrekken, opgetrokken tot 60 jaar. De loopbaanvoorwaarden werden geleidelijk aan opgetrokken van 30 jaar voor de mannen en 26 jaar voor de vrouwen in 2008 tot 35 jaar voor de mannen en 28 jaar voor de vrouwen in 2012. Deze algemene regeling op basis van CAO 17⁴ werd vanaf 2015 nog verstrengd. De leeftijd werd opgetrokken tot 62 jaar en de loopbaanvoorwaarde voor mannen tot 40 jaar. Voor vrouwen zal de loopbaanvoorwaarde geleidelijk aan verhoogd worden, van 31 jaar in 2015 tot 40 jaar in 2024. Naast het algemeen stelsel op basis van CAO 17, bestaan er ook regelingen op basis van sectorale- en ondernemings-CAO's, die ook geleidelijk aan werden verstrengd. Voor de regeling waarbij iemand met een lange loopbaan al vanaf 58 jaar met SWT kan vertrekken, was de loopbaanvoorwaarde in 2008 35 jaar voor mannen en 30 jaar voor vrouwen. In 2012 werd de loopbaanvoorwaarde opgetrokken tot 38 jaar voor mannen en 35 jaar voor vrouwen. Sinds begin 2015 is de regeling vanaf 58 jaar met lange loopbaan afgeschaft. Bij de regeling voor "zeer" lange loopbaan, wat wil zeggen een beroepsverleden van minstens 40 jaar, werd de leeftijd waarop men met SWT kan vertrekken in 2015 verhoogd van 56 naar 58 jaar. Ook personen die een zwaar beroep⁵ uitoefenen, kunnen al vanaf 58 jaar met SWT vertrekken, op voorwaarde dat ze een beroepsverleden hebben van 35 jaar, waarvan ofwel minstens 5 jaar zwaar werk in de laatste 10 jaar, ofwel minstens 7 jaar zwaar werk in de laatste 15 jaar. Deze regeling bleef ongewijzigd. Personen met een beroepsverleden van 33 jaar waarvan minstens 20 jaar nachtarbeid, konden tot en met 2014 ook vanaf 56 jaar met SWT vertrekken. In 2015 werd de leeftijd opgetrokken tot 58 jaar.

⁴ Collectieve arbeidsovereenkomst nr. 17 van 19 december 1974 tot invoering van een regeling van aanvullende vergoeding ten gunste van sommige bejaarde werknemers indien zij ontslagen worden. Het gaat om werknemers die tewerkgesteld zijn bij een werkgever die valt onder de wet van 5 december 1968 betreffende de Collectieve Arbeidsovereenkomsten (CAO) en Paritaire Comit es (PC). Het gaat dus vooral om werknemers uit de priv -sector.

⁵ Onder zware beroepen verstaan we nachtarbeid, ploegenarbeid en onderbroken diensten.

Deze leeftijden om toegang te krijgen tot het Stelsel van werkloosheid met bedrijfstoelage zijn ook van toepassing in de voedingssector, zowel voor de arbeiders (PC 118)⁶ als voor de bedienden (PC 220)⁷. Er zijn hierover momenteel nog geen recentere CAO's.

Grafiek 3-16: SWT-ers in de voedingsindustrie



Bron: CRB op basis van RVA-gegevens

⁶ Paritair Comité voor de voedingsnijverheid (PC 118), Collectieve arbeidsovereenkomst van 18 december 2013 betreffende de werkloosheid met bedrijfstoelage.

⁷ Paritair Comité voor de bedienden uit de voedingsnijverheid (PC 220), Collectieve arbeidsovereenkomst van 2 december 2013 betreffende de werkloosheid met bedrijfstoelage voor de bedienden uit de voedingsindustrie.

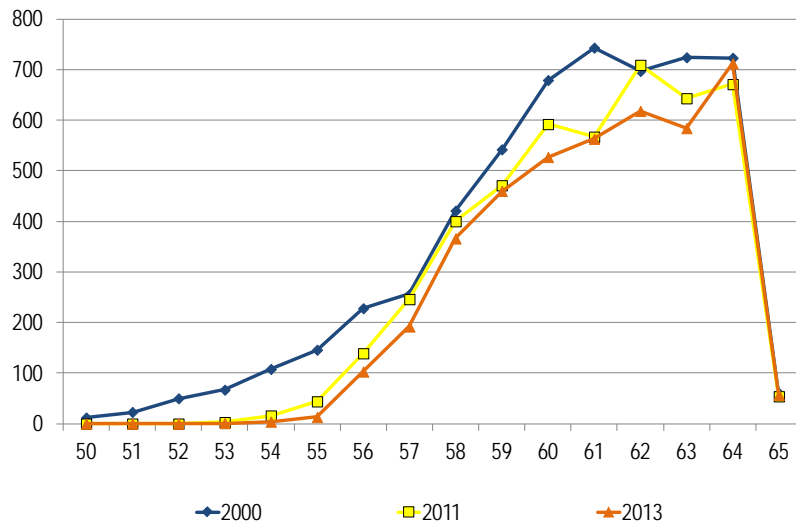
Tabel 3-12: Ontwikkeling van het jaarlijkse gemiddelde aantal SWT-ers in de voedingsindustrie

	Mannen			Vrouwen			Algemeen totaal		
	Arbeiders	Bedienden	Totaal	Arbeiders	Bedienden	Totaal	Arbeiders	Bedienden	Totaal
2002	3.060	1.306	4.366	180	159	339	3.240	1.465	4.705
2003	2.900	1.238	4.138	208	186	393	3.108	1.424	4.532
2004	2.758	1.208	3.966	232	211	442	2.989	1.419	4.408
2005	2.755	1.175	3.930	249	226	475	3.004	1.402	4.405
2006	2.778	1.150	3.928	324	247	572	3.103	1.397	4.500
2007	2.831	1.200	4.031	391	303	694	3.223	1.503	4.725
2008	2.799	1.210	4.009	435	330	765	3.234	1.539	4.773
2009	2.818	1.214	4.032	441	332	773	3.259	1.546	4.805
2010	2.669	1.073	3.742	532	380	912	3.201	1.454	4.655
2011	2.591	974	3.565	587	393	980	3.178	1.367	4.545
2012	2.468	856	3.324	611	382	993	3.079	1.238	4.317
2013	2.403	762	3.164	646	370	1.016	3.049	1.131	4.180
Gemiddelde jaarverschillen									
2003/2002	-5,2%	-5,2%	-5,2%	15,2%	16,9%	16,0%	-4,1%	-2,8%	-3,7%
2004/2003	-4,9%	-2,4%	-4,2%	11,6%	13,4%	12,5%	-3,8%	-0,4%	-2,7%
2005/2004	-0,1%	-2,7%	-0,9%	7,5%	7,4%	7,4%	0,5%	-1,2%	-0,1%
2006/2005	0,9%	-2,2%	0,0%	30,3%	9,2%	20,3%	3,3%	-0,3%	2,1%
2007/2006	1,9%	4,3%	2,6%	20,6%	22,5%	21,4%	3,9%	7,5%	5,0%
2008/2007	-1,1%	0,8%	-0,6%	11,2%	8,8%	10,1%	0,4%	2,4%	1,0%
2009/2008	0,7%	0,4%	0,6%	1,4%	0,8%	1,1%	0,8%	0,5%	0,7%
2010/2009	-5,3%	-11,6%	-7,2%	20,7%	14,5%	18,0%	-1,8%	-6,0%	-3,1%
2011/2010	-2,9%	-9,3%	-4,7%	10,2%	3,4%	7,4%	-0,7%	-6,0%	-2,4%
2012/2011	-4,7%	-12,1%	-6,7%	4,1%	-2,8%	1,3%	-3,1%	-9,4%	-5,0%
2013/2012	-2,7%	-11,0%	-4,8%	5,8%	-3,3%	2,3%	-1,0%	-8,6%	-3,2%

Bron: CRB op basis van RVA-gegevens

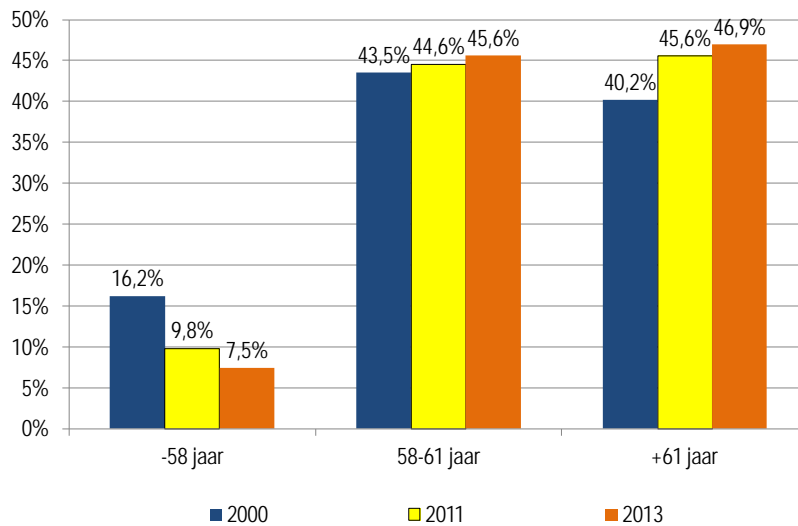
In de onderstaande grafieken hebben we de uitsplitsing van de SWT-ers volgens leeftijd voor de jaren 2000, 2011 en 2013 met elkaar vergeleken. Hieruit blijkt dat het aantal SWT-ers jonger dan 58 drastisch afneemt van 16,2% in 2000 tot 7,5% in 2013 conform de doelstellingen van het Generatiepact. Met een aandeel van 46,9% wordt de groep van SWT-ers boven de 61 jaar groter dan de groep tussen 59 en 61 jaar (45,6%).

Grafiek 3-17: Uitsplitsing van het aantal SWT-ers naar leeftijd



Bron: CRB op basis van RVA-gegevens

Grafiek 3-18: Uitsplitsing van het aantal SWT-ers naar leeftijdscategorie



bron: CRB op basis van RVA-gegevens

3.8 Loopbaanonderbrekingen en tijdskredieten

Loopbaanonderbreking en tijdskrediet zijn "stelsels" die werknemers de mogelijkheid bieden om hun beroepsloopbaan te verminderen of volledig of gedeeltelijk te onderbreken. Sedert 1 januari 2002 is de loopbaanonderbreking in de privésector vervangen door het "tijdskrediet".

Tijdens de periode van schorsing van de arbeidsovereenkomst of vermindering van de prestaties krijgen de werknemers die tijdskrediet opnemen geen loon, maar als compensatie krijgen zij een maandelijkse uitkering van de RVA. De toegekende uitkering is afhankelijk van de aard van de loopbaanonderbreking (volledig, halftijds...) en het arbeidsstelsel (voltijds of halftijds).

Er zijn meerdere regimes en uitzonderingen. De twee belangrijkste formules zijn:

- Tijdskrediet algemeen stelsel zonder motief: Tot eind 2014 konden werknemers met minstens 5 jaar loopbaanverleden als loontrekkende waarvan minstens 2 jaar anciënniteit bij de werkgever aanspraak maken op een uitkering voor 1 jaar:
 - ofwel gedurende maximum 12 maanden volledige onderbreking;
 - ofwel gedurende maximum 24 maanden halftijdse vermindering
 - ofwel gedurende maximum 60 maanden vermindering met 1/5
 - ofwel een combinatie van deze stelsels tot een voltijds equivalent van 12 maanden.

Echter, vanaf 1 januari 2015 hebben werknemers die niet-gemotiveerd tijdskrediet opnemen geen recht meer op een uitkering. Het recht op verlof blijft voorlopig wel bestaan (zolang CAO 103⁸ niet wordt aangepast).

- Specifiek tijdskrediet voor oudere werknemers = Landingsbanen: In uitvoering van het regeerakkoord van 1 september 2012 werden de voorwaarden voor de landingsbanen (arbeidsprestaties met 1/5^{de} of 1/2^{de} verminderen en van een uitkering genieten) aangescherpt. De leeftijd om een landingsbaan op te nemen werd verhoogd van 50 jaar naar 55 jaar en de loopbaanvoorwaarde van 20 naar 25 jaar. Sinds 1 januari 2015 is de leeftijd waarop men recht heeft op een uitkering weer opgetrokken. De werknemer moet 60 jaar zijn met een loopbaan van minimum 25 jaar en minstens 2 jaar anciënniteit bij de werkgever. Een werknemer heeft wel nog het recht om vanaf 55 jaar een landingsbaan op te nemen, maar dan zonder uitkering en zonder pensioengelijkstelling. Er bestaat wel een uitzondering voor werknemers in zware beroepen. Tot 2014 hadden zij vanaf 50 jaar het recht op een uitkering bij een landingsbaan, sinds 1 januari 2015 is deze leeftijd opgetrokken tot 55 jaar.

Daarnaast is er ook nog tijdskrediet met motief, zoals ouderschapsverlof, verlof om palliatieve zorgen te verlenen en verlof voor medische bijstand. Voor deze vormen van tijdskrediet betaalt de RVA vanaf 1 januari 2015 wel nog onderbrekingsuitkeringen.

Aangezien er in 2002 een wijziging plaatsvond, ziet men sinds 2003 dan ook systematisch het aantal tijdskredieten toenemen en het aantal loopbaanonderbrekingen afnemen. In 2012 zijn de meeste vormen van loopbaanonderbreking quasi uitgedoofd.

⁸ Collectieve arbeidsovereenkomst nr. 103 van 27 juni 2012 tot invoering van een stelsel van tijdskrediet, loopbaanvermindering en landingsbanen.

De RVA noteert in 2013 gemiddeld 5.764 personen in de voedingssector die kiezen voor een of andere formule van aanpassing van de werktijden, d.i. een stijging van 55% t.o.v. het gemiddelde van 2003. Hiervan maken de themaverloven (ouderschapsverlof, palliatief verlof en verlof voor medische bijstand) 23% uit tegen 15% in 2003. Het aandeel volledige onderbrekingen evolueert van 11% in 2003 naar 3% in 2013, terwijl de deeltijdse onderbrekingen evolueren van 74% naar 75%.

In proportie zijn dus vooral de themaverloven sterk toegenomen de afgelopen 10 jaar. Zoals vermeld nam het aantal mensen dat kiest voor werkonderbrekingen toe met 55% tussen 2003 en 2013. Dit is vooral dankzij een toename van de themaverloven met maar liefst 140%. De volledige onderbrekingen namen af met 62%, terwijl de deeltijdse onderbrekingen een toename kenden van 56% (dit is quasi gelijk aan de gemiddelde toename van 55%). Er valt wel te verwachten dat het aantal werknemers in tijdscrediet vanaf 2015 zal dalen, aangezien er vanaf dan geen uitkering meer wordt betaald aan werknemers die niet-gemotiveerd tijdscrediet opnemen.

Ten slotte moet nog worden onderstreept dat 55% van de werknemers met een aangepaste werktijdregeling vrouwen waren in december 2013, terwijl ze slechts 34,9% van het totale personeelsbestand in de voedingsindustrie uitmaakten in 2013 (cfr. supra).

Tabel 3-13: Aanpassing van de arbeidstijd in de voedingsindustrie

	loopbaanonderbreking*			tijdscrediet		totaal
	volledige onderbreking	vermindering van prestaties	ouderschapsverlof, palliatieve zorgen en medische bijstand	volledige onderbreking	vermindering van prestaties	
2003	5	1.031	546	412	1.718	3.711
2004	2	740	637	397	2.368	4.143
2005	0	497	717	388	2.968	4.571
2006	1	273	793	374	3.423	4.864
2007	2	161	857	335	3.706	5.060
2008	1	111	903	310	3.981	5.306
2009	2	82	1.097	285	4.183	5.648
2010	1	64	1.283	236	4.292	5.876
2011	1	46	1.290	222	4.505	6.064
2012	1	37	1.260	179	4.462	5.938
2013	1	29	1.311	158	4.266	5.764

	volledige onderbreking	deeltijdse onderbreking	ouderschapsverlof, palliatieve zorgen en medische bijstand	totaal
2003	417	2.749	546	3.711
2013	158	4.294	1.311	5.764
2013/2003	-62%	56%	140%	55%
Aandeel 2003	11%	74%	15%	100%
Aandeel 2013	3%	75%	23%	100%

*Sinds 1 januari 2002 is de loopbaanonderbreking in de privésector vervangen door het "tijdscrediet".

Bron: CRB op basis van RVA-gegevens

4 Mobiliteit van werknemers in de voedingsindustrie

4.1 Grenswerknemers

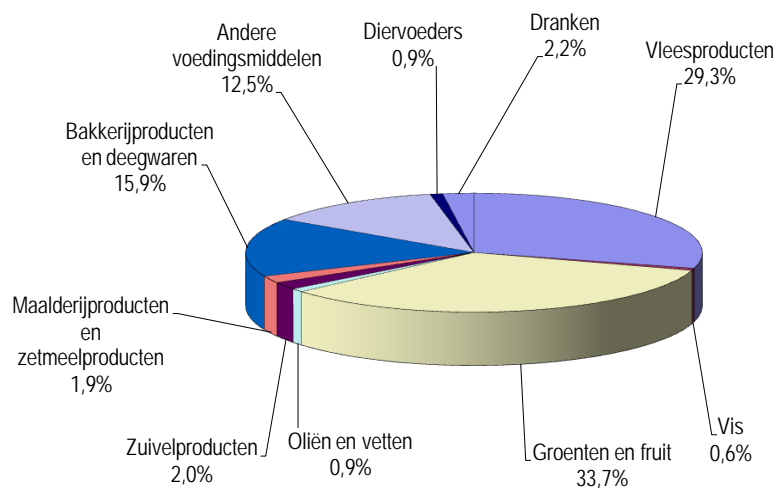
Het aantal grenswerknemers in de voedingsindustrie is de voorbije jaren continu sterk toegenomen. In negen jaar tijd is hun aantal met 51% gestegen van 3.481 in 2004 naar 5.257 in 2013. Deze stijging geeft voor een deel aan dat het moeilijk is om personeel te vinden in de voedingsindustrie.

Tabel 4-1: Ontwikkeling van het aantal grenswerknemers tijdens de afgelopen jaren in de voedingsindustrie

	Arbeiders	Arbeidsters	Totaal arbeiders	Bedienden (M)	Bedienden (V)	Totaal bedienden	Aantal grenswerknemers
2004	2.612	560	3.172	176	133	309	3.481
2005	2.676	601	3.277	177	129	306	3.583
2006	2.825	714	3.539	188	136	324	3.863
2007	2.888	785	3.673	187	139	326	3.999
2008	3.051	808	3.859	197	152	349	4.208
2009	3.278	879	4.157	221	178	399	4.556
2010	3.249	908	4.157	227	196	423	4.580
2011	3.359	971	4.330	245	195	440	4.770
2012	3.579	1.044	4.623	267	209	476	5.099
2013	3.727	1.041	4.768	280	209	489	5.257
2013/2004	42,7%	85,9%	50,3%	59,1%	57,1%	58,3%	51,0%

Bron: CRB op basis van de RSZ-statistieken

Grafiek 4-1: Subsectoren met grenswerknemers in 2013



Een blik op de subsectoren leert ons dat grenswerknemers vooral aanwezig zijn in de sector verwerking van groenten en fruit (33,7%), de vleessector (29,3%), vervaardiging van bakkerijproducten (15,9%) en "overige voedingsindustrieën" (12,5%), die vooral de tweede verwerking omvat, d.w.z. de industrieën die producten maken die niet direct voor de eindverbruiker zijn bestemd. De stijging door de jaren heen onderstreept dat het moeilijk is om geschoolde bakers en vleesverwerkers te vinden op de lokale markt, in Vlaanderen en meer bepaald in West-Vlaanderen. Dit blijkt o.a. duidelijk uit het feit dat

92,2% van de grenswerkers uit Frankrijk afkomstig zijn en slechts 4,9% uit Nederland. De andere landen zijn goed voor slechts 2,9% van de grenswerkers.

Tabel 4-2: Thuisland van de grenswerknemers in 2013

Landen	Arbeider			Bediende			Totaal
	Man	Vrouw	Totaal	Man	Vrouw	Totaal	
Frankrijk	3.534	983	4.517	170	160	330	4.847
Nederland	112	29	141	77	37	114	255
Andere landen	81	29	110	33	12	45	155
Totaal	3.727	1.041	4.768	280	209	489	5.257

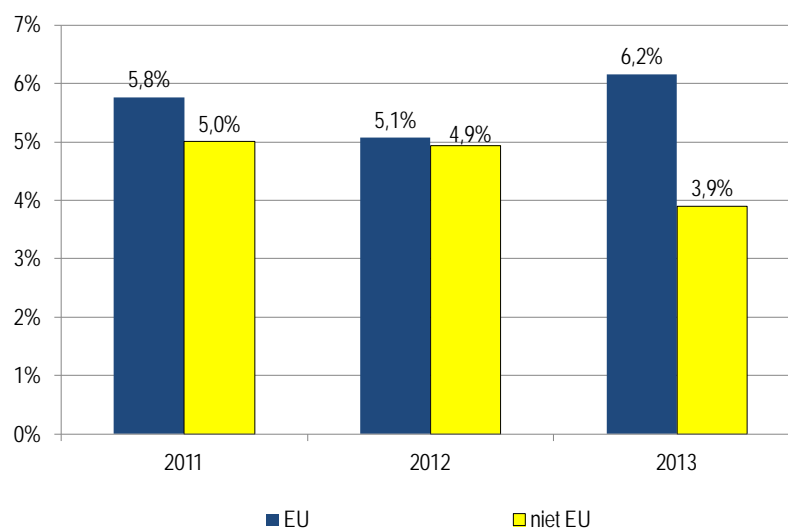
Landen	Arbeider			Bediende			Totaal
	Man	Vrouw	Totaal	Man	Vrouw	Totaal	
Frankrijk	94,8%	94,4%	94,7%	60,7%	76,6%	67,5%	92,2%
Nederland	3,0%	2,8%	3,0%	27,5%	17,7%	23,3%	4,9%
Andere landen	2,2%	2,8%	2,3%	11,8%	5,7%	9,2%	2,9%
Totaal	100,0%	100,0%	100,0%	100,0%	100,0%	100,0%	100,0%

Bron: CRB op basis van de RSZ-statistieken

4.2 Nationaliteit van de werknemers

Volgens de enquête naar de arbeidskrachten van 2013 heeft 89,9% van de werknemers in de voedingsindustrie de Belgische nationaliteit, is 6,2% ingezetene van de EU en is de overige 3,9% afkomstig van buiten de EU.

Grafiek 4-2: Aandeel van de werknemers die EU-ingezetenen zijn en van de werknemers van buiten de EU in de voedingsindustrie tijdens de afgelopen jaren



Bron: FOD Economie - Statistics Belgium, Enquête naar de arbeidskrachten

5 Besluit

Tewerkstelling in de Belgische voedingsindustrie

De voedingssector is in 2013 met 18% meer dan ooit de belangrijkste industriële sector qua tewerkstelling in ons land. De Belgische voeding- en drankenindustrie is in 2013 met 89.500 werknemers of 17,7% de grootste werkgever in de industrie. Met zelfstandigen bij waren er in 2013 95.200 mensen tewerkgesteld in de voedingssector. Tijdens de periode 1997-2013 gaan er in de sector 5,8% (5.900) jobs verloren, tegen 20,5% (136.500) in de industrie. Opvallend is dat de jobs voornamelijk verloren gaan bij de zelfstandigen (-5.200). In de rest van de industrie gaan er slechts 2.100 jobs verloren bij de zelfstandigen tegen 128.500 bij de werknemers.

72,3% van de tewerkstelling in de voedingssector is Vlaams, 23,8% Waals en 4% Brussels. Dit komt ongeveer overeen met de verdeling in de volledige verwerkende industrie. In de drankensector is dit respectievelijk 66%, 25% en 9%.

De vijf grootste subsectoren zijn brood-en-banket (23,6%), vlees (14,9%), groenten-en-fruit (10,3%), chocolade-en-suikerwerk (8,3%) en zuivel (6,7%), samen goed voor 63,7% van de tewerkstelling. De twee grootste van deze grote subsectoren kenden nochtans een daling van hun werknemers tijdens de periode 2000-2012 van respectievelijk 5,1% bij de bakkerijen en 7,9% in de vleessector.

De sector bestond in 2012 uit 5.118 ondernemingen: 75,3% daarvan zijn kleine bedrijven tot 10 werknemers, 21,1% tussen 10 en 99 werknemers en 3,7% met meer dan 100 werknemers. Deze waren respectievelijk goed voor 14,7%, 34,4% en 50,8% van de tewerkstelling. Het gemiddeld bedrijf stelde eind 2012 17,1 werknemers tewerk.

Typologie van de werknemer in de Belgische voedingsindustrie

Met een aandeel van 66,7% in de tewerkstelling zijn de arbeiders in 2013 sterker aanwezig in de voeding dan in de hele industrie (62%). Vrouwen zijn met 34,9% van de jobs duidelijk sterker aanwezig dan in de verwerkende nijverheid (23,2%). Ze zijn goed voor 55,4% van de bedienden jobs en 24,7% van de arbeiders tegen respectievelijk 36,2% en 15,7% in de industrie.

In 2013 is 31,2% van de werknemers laaggeschoold, 47,6% middengeschoold en 21,3% hooggeschoold. In de periode 2000-2013 daalde het aandeel laaggeschoolden ten gunste van de middengeschoolden. Toch heeft de sector nog altijd een relatief laag opleidingsniveau in vergelijking met de industrie en de rest van de economie. In vergelijking met de buurlanden heeft België een hoog aandeel hooggeschoolde en laaggeschoolde werknemers. Alleen Nederland heeft een hoger aandeel laaggeschoolden.

In de periode 2000-2013 is de gemiddelde leeftijd van de werknemers duidelijk gestegen en dit ongeacht hun beroepsstatuut of geslacht. De leeftijdstructuur komt hierdoor dicht bij deze van de industrie en de hele economie. Alhoewel de bedienden gemiddeld op latere leeftijd toetreden tot de sector, verlaten ze de sector gemiddeld even vroeg als de arbeiders en net zoals de arbeiders vermoedelijk vroeger dan in andere sectoren. De gemiddelde anciënniteit is laag met slechts 9,8 jaar in 2012 tegen 11,8 in de hele industrie, maar hoger dan de 9,4 jaar in de privésector.

Organisatie van het werk in de voedingsindustrie

Tussen 2000 en 2013 is deeltijdarbeid gestegen van 10,3% naar 19,5%, tegenover 11,9% in de industrie. Bijna 10% van de tewerkstelling is van voltijds naar deeltijds verschoven, we kunnen dus spreken van een structurele trend naar meer deeltijdarbeid, los van conjuncturele schommelingen.

Deeltijdarbeid komt in de voedingssector vooral voor bij vrouwen. In 2013 werkten 36,4% vrouwelijke bedienden en 36,5% van de arbeidsters deeltijds, tgv. slechts 6,6% mannelijke bedienden en 12% arbeiders. In Duitsland, Zweden, Oostenrijk en Denemarken lag het percentage ook rond de 20% deeltijdarbeid, terwijl Nederland maar liefst 56% deeltijdarbeid inzet in de voedingssector.

Een voltijder in België werkte tussen 1997 en 2013 gemiddeld 40 uur per week. België heeft hiermee de 4de kortste werkweek in de EU. Alleen Nederland, Frankrijk en Denemarken hebben een nog iets kortere week. Merk op dat er in Duitsland met een dikke 40 uur amper langer wordt gewerkt.

Met gemiddeld ongeveer 25 uur per week werken deeltijders in België, na Malta, het langst in de EU. De Fransen werken met gemiddeld net 25 uur per week iets minder lang, Nederlandse deeltijders werken iets langer dan 23 uur, terwijl in Duitsland deeltijders minder dan 20 uur per week werken.

In 2013 waren in de voedingssector 11,7% banen van onbepaalde duur: waarvan 15,4% bij de arbeiders (13,1% voor mannen en 22,3% voor vrouwen) en slechts 4,9% bij de bedienden (5,5% voor mannen en 4,4% voor vrouwen). Vooral het aandeel arbeidsters met een contract van onbepaalde duur is hoog.

Wat het aantal vaste banen betreft, bekleedt België in de EU met 89% een middenpositie. Dit is wel meer dan Duitsland (85%), Frankrijk (79%) en vooral Nederland (64%).

Het percentage werknemers dat 's avonds, 's nachts, zaterdags en zondags werkt, is de laatste zestien jaren blijven toenemen. Vooral het avondwerk en in mindere mate het nachtwerk nemen toe, al is het avondwerk tussen 2011 en 2013 wel weer gedaald. Verder zet het weekendwerk (en dan vooral zaterdagwerk) zich traag maar structureel door. Avond-, nacht- en weekendwerk komen in België wel duidelijk minder voor dan bij de Duitse en Nederlandse sectorgenoten. Het valt op dat alle vormen van atypische arbeid behalve het thuiswerk, vaker voorkomen in de voedingsindustrie dan in de rest van de verwerkende nijverheid.

Het aandeel van de werknemers met identieke of normale werktijden is in 2013 66,7% (61,5% voor arbeiders tegen 76,2% voor bedienden). Bijzondere werktijdregelingen zijn dus zeker bij de arbeiders niet abnormaal. 25,6% van alle arbeiders werkt in ploegen, tgv. slechts 3,9% van de bedienden. Het aandeel werknemers (arbeiders en bedienden) dat in ploegen werkt is in België met 18% werknemers één van de laagste van Europa, tegenover 32 % in Nederland, 30% in Duitsland en 25% in Frankrijk.

Er is in de sector een structurele trend naar minder tijdelijke werkloosheid. Die daalt van gemiddeld 7% à 8% van de tewerkstelling in 1996 naar 5% in 2014. De hoogte van de tijdelijke werkloosheid is voor een groot stuk seizoensgebonden en dus is deze 5% een structureel gegeven.

Er is een duidelijk verband tussen de hoogte van de tijdelijke werkloosheid en de economische conjunctuur. Tijdens de bankencrisis steeg de gemiddelde tijdelijke werkloosheid sterk om een piek van 6.331 tijdelijke werklozen (jaargemiddelde) te bereiken in januari 2010. Met de verbetering van de conjunctuur in 2010 en 2011 daalde de gemiddelde tijdelijke werkloosheid in de voedingssector tot 4.672 in februari 2012. Sinds het tweede kwartaal van 2012 neemt de tijdelijke werkloosheid weer toe om in september 2012 gemiddeld 4.887 eenheden te bereiken. Vermoedelijk is de uitdieping van de

Europese financiële, ondernemers- en consumentenvertrouwenecrisis hier niet volledig vreemd aan. In 2013 blijft het aantal tijdelijke werklozen rond het niveau van september 2012 schommelen.

Tussen eind 2008 en december 2013 daalde het aantal personen in het Stelsel van werkloosheid met bedrijfstoeslag in de sector van 4.805 tot 4.069 personen. Conform de doelstellingen van het Generatiepact en de hervormingen van de regering Di Rupo daalde vooral het aantal SWT-ers jonger dan 58 drastisch, van 16,2% in 2000 tot 7,5% in 2013.

In de periode 2003-2013 namen werkonderbrekingen sterk toe (vooral tijdskrediet) met 55% of een stijging van 3.711 tot 5.764. De volledige onderbrekingen namen af met 62%, terwijl de deeltijdse onderbrekingen en themaverloven toenamen met respectievelijk 56% en 140%. 55% van de begunstigen waren vrouwen, terwijl ze slechts 34,9% van het totale personeelsbestand in de voedingsindustrie uitmaken. Aangezien de voorwaarden voor tijdskrediet en landingsbanen geleidelijk aan verstrengd worden, valt te verwachten dat het aantal weer zal dalen.

Mobiliteit van werknemers in de voedingsindustrie

In negen jaar tijd is het aantal grenswerkers met maar liefst 51% gestegen van 3.481 in 2004 naar 5.257 in 2013, waarvan 92,2% uit Frankrijk en 4,9% uit Nederland. De meeste zijn actief in de verwerking van groeten en fruit, de vleessector en de vervaardiging van bakkerijproducten.

In een notendop

De Belgische voeding- en drankenindustrie is in 2013 met 95.200 werkenden of 17,7% de grootste werkgever in de industrie. Het relatief lage verlies van 5,8% (5.900) jobs in de periode 1997-2013 staat bijna volledig op het conto van de zelfstandigen. De tewerkstelling in de 5.118 ondernemingen is relatief gezien belangrijker in Vlaanderen. De 3,5% grote ondernemingen zorgen voor 50,8% van de tewerkstelling.

De sector kent een hoog aandeel arbeiders (66,7%) en vrouwen (34,9%) in vergelijking tot de totale industrie. Het opleidingsniveau in de sector is relatief laag in vergelijking met de industrie en relatief hoog in vergelijking met de buurlanden. De gemiddelde leeftijd van de werknemers is de afgelopen jaren duidelijk gestegen. Dit kan mede te wijten zijn aan de verhoging van leeftijds- en loopbaanvoorwaarden voor pensioen en SWT.

De flexibilisering van het werk neemt de laatste 10 jaar toe, door een stijging van de deeltijdarbeid, avond-, nacht- en weekendwerk. Wel is er een trend naar minder tijdelijke werkloosheid. Op het vlak van mobiliteit nam vooral het aantal Franse grenswerkers de laatste negen jaar sterk toe.

6 Bibliografie

FOD Werkgelegenheid, Arbeid en Sociaal Overleg, 2 februari 2015, Stelsel van werkloosheid met bedrijfstoelage, via internetadres : <http://www.werk.belgie.be/defaulttab.aspx?id=743>.

HR-KIOSK.NL, 3 februari 2015, Wet Werk en Zekerheid (2013), via internetadres : <http://www.hr-kiosk.nl/hoofdstuk/arbeidsrecht/wet-flexibiliteit-en-zekerheid/wetsvoorstel-werk-en-zekerheid-2013>.

Paritair Comité voor de voedingsnijverheid (PC 118), Collectieve arbeidsovereenkomst van 18 december 2013 betreffende de werkloosheid met bedrijfstoelage.

Paritair Comité voor de bedienden uit de Voedingsnijverheid (PC 220), Collectieve arbeidsovereenkomst van 2 december 2013 betreffende de werkloosheid met bedrijfstoelage voor de bedienden uit de voedingsindustrie.

RIJKSDIENST VOOR ARBEIDSVOORZIENING, 1 januari 2015, Het stelsel van werkloosheid met bedrijfstoelage (SWT) (brugpensioen) – Wat verandert er vanaf 2015?, via internetadres: <http://www.rva.be/nl/documentatie/infoblad/t149>

RIJKSDIENST VOOR ARBEIDSVOORZIENING, 2 februari 2015, Groep I – de vergoede werklozen, via internetadres : <http://www.rva.be/nl/groep-i-de-vergoede-werklozen>

RIJKSDIENST VOOR PENSIOENEN, 3 februari 2015, Pensioenhervorming DI Rupo – overzicht aanpassingen werknemersstelsel, via internetadres: <http://www.onprvp.fgov.be/NL/futur/news/paginas/ReformOverview.aspx>

RIJKSDIENST VOOR SOCIALE ZEKERHEID, 19 december 2014, Loontrekkende tewerkstelling, via internetadres : <http://www.rsz.be/nl/statistieken/publicaties/loontrekkende-tewerkstelling>.

RIJKSOVERHEID, Smits, W., Van Den Aemele, A. (2007), De wet flexibiliteit en zekerheid, Ministerie van Sociale Zaken en Werkgelegenheid, blz.1.

VZW Sociale Dienst voor het Vlaams Overheidspersoneel, 11 oktober 2012, De pensioenregeling voor werknemers, via internetadres : http://www2.vlaanderen.be/socialiedienst/dienstverlening/seniorenwerking/documenten/presentatie_info_penv_contract.pdf