



# ADVIES

CRB 2015 - 0700

Welvaartsvastheid 2015-2016 - Generatiepact -  
Pact voor competitiviteit, werkgelegenheid en relance

CCE  
Conseil Central de l'Economie  
Centrale Raad voor het Bedrijfsleven  
CRB





**Advies "Welvaartsvastheid 2015-2016 – Generatiepactwet – Pact voor  
competitiviteit, werkgelegenheid en relance"**

**Brussel  
24-03-2015**

## **Advies "Welvaartsvastheid 2015-2016 – Generatiepactwet – Pact voor competitiviteit, werkgelegenheid en relance"**

Volgens de artikelen 5, 6, 72, 73, 73 bis en ter van de wet van 23 december 2005 betreffende het Generatiepact dienen de Nationale Arbeidsraad, de Centrale Raad voor het Bedrijfsleven en het Algemeen Beheerscomité voor het Sociaal Statuut der Zelfstandigen zich om de twee jaar uit te spreken over de verdeling en de omvang van de financiële middelen bestemd voor de welvaartsaanpassing van de inkomensvervangende uitkeringen en de sociale bijstand.

In die optiek hebben de Raden en het Algemeen Beheerscomité zich uit eigen beweging gebogen over die kwestie. Voor dit gezamenlijk advies, heeft het Algemeen Beheerscomité voor het Sociaal Statuut der Zelfstandigen op 23 maart 2015 zijn leden in de Nationale Arbeidsraad en de Centrale Raad voor het Bedrijfsleven gemandateerd om over het luik zelfstandigen een gemeenschappelijk advies uit te brengen.

De bespreking van dit punt werd toevertrouwd aan de gemengde commissie Welvaartsvastheid.

Op grond van de werkzaamheden van die commissie, hebben de Nationale Arbeidsraad, de Centrale Raad voor het Bedrijfsleven en het Algemeen Beheerscomité op 24 maart 2015 navolgend unaniem advies aangenomen.

X X X

## Advies van de Nationale Arbeidsraad en de Centrale raad voor het Bedrijfsleven

### 1 Inleiding

In de artikelen 5, 6, 72 en 73 van de wet van 23 december 2005 betreffende het Generatiepact, werd een structureel mechanisme ingeschreven dat de inkomensvervangende uitkeringen van het werknemers- en zelfstandigenstelsel beoogt te binden aan de evolutie van de algemene welvaart en dit op basis van parameters afkomstig uit projecties aangaande de evolutie van de sociale uitgaven op lange termijn. Artikel 73 bis en ter van genoemde wet voorziet een gelijkaardig mechanisme voor de sociale bijstand.

Ingevolge deze bepalingen, dient de regering zich om de twee jaar uit te spreken over de omvang en verdeling van de financiële middelen voor welvaartsaanpassing. Deze beslissing dient te worden voorafgegaan door een gezamenlijk advies van de Nationale Arbeidsraad, Centrale Raad voor het Bedrijfsleven en Algemeen Beheerscomité voor het Sociaal Statuut deze Zelfstandigen. De welvaartsaanpassing kan gaan om een wijziging van een berekeningsplafond, een uitkering en/of een minimumuitkering en kan verschillen per regeling, per berekeningsplafond of uitkering binnen een regeling en per categorie van uitkeringsgerechtigden (zie art. 5 §1 en 72 §1). Bij hun beslissing en advies kunnen de regering en de sociale partners zich baseren op de verslagen van de Studiecommissie voor de Vergrijzing en de Hoge Raad voor Financiën. Het advies van de sociale partners moet ook rekening houden met een aantal contextfactoren. Sinds 2010 moet bij de berekening van de financiële enveloppe ook rekening worden gehouden met de eventuele min- of meerkosten, veroorzaakt door de beslissing met betrekking tot de voorgaande tweejaarlijkse periode.

Er wordt op gewezen dat de programmawet van 29 december 2014 een aantal wijzigingen heeft aangebracht aan het mechanisme. Er wordt aan herinnerd dat de programmawet van 15 mei 2014 een automatische aanpassing van sommige uitkeringen aan de welvaart voorzag, bij gebrek aan advies van de bevoegde adviesorganen vóór 15 september. Concreet zouden, bij gebrek aan advies voor 15 september, de sociale uitkeringen als volgt worden aangepast:

- de niet-forfaitaire inkomensvervangende uitkeringen zouden op 1 september van het jaar volgend op 15 september met 1% worden verhoogd (enkel de uitkeringen die voor de eerste keer zijn toegekend vóór 1 januari van het lopende jaar).
- de forfaitaire inkomensvervangende uitkeringen zouden op 1 september van het jaar volgend op 15 september met 2% worden verhoogd
- de grenzen die in aanmerking worden genomen voor de berekening van de sociale inkomensvervangende uitkeringen zouden op 1 januari van het jaar volgend op 15 september met 2,5 % worden verhoogd.

Voor het gedeelte van de enveloppe dat niet zou worden uitgegeven na toepassing van dit automatisch mechanisme, zou de regering een gemotiveerd ontwerp van beslissing opstellen, waarover de adviesorganen opnieuw advies zouden kunnen uitbrengen.

Deze gedeeltelijke automatische aanpassing ingevolge de programmawet van 15 mei 2014 is door de programmawet van 29 december 2014 geschrapt. Voortaan wordt, bij gebrek aan advies vóór 15 september van het jaar waarin de beslissing moet worden genomen, een advies geacht gegeven te zijn. Daarna stelt de regering een ontwerp van beslissing over de welvaartsaanpassing op en motiveert die beslissing omstandig. In dat geval vraagt de regering opnieuw het gezamenlijk advies van de Nationale Arbeidsraad, Centrale Raad voor het Bedrijfsleven en het Algemeen Beheerscomité voor het sociaal statuut der zelfstandigen over haar gemotiveerd ontwerp van beslissing. Bij gebrek aan een advies binnen de maand na de adviesaanvraag, wordt een advies geacht gegeven te zijn.

Genoemde programmawet heeft eveneens de kinderbijslagen uit de berekening van de welvaartsenveloppe gehaald, en dit zowel bij de enveloppe voor het stelsel van de zelfstandigen als bij de enveloppe voor het stelsel van de werknemers.

Teneinde een adequaat antwoord te kunnen bieden op de vraag die de wet voorlegt, hebben de Raden en het Algemeen Beheerscomité voor de berekening van de financiële enveloppe, de meer- of mindkosten en de financiële weerslag van hun voorstellen de medewerking gevraagd van de verschillende socialezekerheidsinstellingen en – administraties en het Federaal Planbureau. Naar aanleiding van hun advies, willen de Raden en het Algemeen Beheerscomité dan ook de verschillende instellingen en diensten bedanken voor hun waardevolle medewerking.

Op basis van die berekeningen, heeft de regering tijdens de ontmoeting met de Groep van Tien op 15 januari 2015 voor de welvaartsvastheid 2015-2016 een financiële enveloppe vastgelegd van 319,5 miljoen euro voor 2015 en 627,2 miljoen euro voor 2016. Aan die bedragen werd op vraag van de regering een invulling gegeven in het sociaal akkoord van 30 januari 2015. Die invulling, weergegeven in tabel 1 van genoemd akkoord, werd op vraag van de Nationale Arbeidsraad, de Centrale Raad voor het Bedrijfsleven en het Algemeen Beheerscomité voor de Zelfstandigen, nadien geverifieerd door de verschillende parastatalen en voor het minimumpensioen voor de zelfstandigen door het Federaal Planbureau, op basis waarvan er op 25 februari 2015 nog enkele aanpassingen zijn gebeurd aan de voorstellen voor het werknemersstelsel.

Voor dit gezamenlijk advies, heeft het Algemeen Beheerscomité voor het Sociaal Statuut der Zelfstandigen op 23 maart 2015 zijn leden in de Nationale Arbeidsraad en de Centrale Raad voor het Bedrijfsleven gemandateerd om voor het luik zelfstandigen een gemeenschappelijk advies uit te brengen.

## 2 Standpunt van de Raden

### 2.1 Vaststelling van de financiële enveloppe voor de periode 2015-2016

De wet betreffende het Generatiepact van 23 december 2005 legt in de artikelen 5, 6, 72 en 73 de modaliteiten vast voor de bepaling van de financiële enveloppe voor welvaartsaanpassingen van alle of sommige inkomensvervangende uitkeringen in de sociale zekerheid voor de werknemers en de zelfstandigen. Voor de welvaartsaanpassingen in de sociale bijstand wordt de financiële enveloppe op een gelijkaardige manier geraamd volgens de bepalingen vastgelegd in art. 73bis - 73ter van dezelfde wet.

#### 2.1.1 Berekening van de minimale theoretische enveloppe

De wet betreffende het Generatiepact preciseert dat de enveloppe minimaal overeenstemt met « de som van de volgende geraamde uitgaven in alle takken van de sociale zekerheid »:

- een jaarlijkse welvaartsaanpassing met 0,5% van alle inkomensvervangende uitkeringen in de sociale zekerheid, met uitzondering van de forfaitaire uitkeringen;
- een jaarlijkse welvaartsaanpassing van 1% van alle forfaitaire sociale uitkeringen, met uitzondering van de gezinsbijslag;
- een jaarlijkse verhoging van 1,25% van de loongrenzen voor de berekening van de inkomensvervangende uitkeringen;
- een jaarlijkse verhoging van 1,25% van het « minimumrecht per loopbaanjaar ».

Voor de bijstand dient de enveloppe minimaal overeen te stemmen met de som van de geraamde uitgaven van een jaarlijkse welvaartsaanpassing van 1% van het leefloon, het equivalent leefloon, de inkomensvervangende tegemoetkoming aan personen met een handicap (IVT), de inkomensgarantie voor ouderen (IGO) en het gewaarborgd inkomen voor bejaarden (GIB).

Teneinde een adequaat antwoord te kunnen bieden op de vraag die de wet voorlegt, heeft de gemengde commissie Welvaartsvastheid aan het Federaal Planbureau gevraagd voornoemde bruto-enveloppes te berekenen. Aangezien die berekeningen werden gemaakt voor de programmawet van 29 december 2014, wordt voor de enveloppes nog rekening gehouden met de gezinsbijslagen. De resultaten van die berekeningen, waarbij voor het werknemersstelsel ook nog verschillende scenario's werden aangehouden, zijn toegevoegd als bijlage 1<sup>1</sup>.

---

<sup>1</sup> Welvaartsenveloppes 2015-2016 in de sociale zekerheids- en bijstandsstelsels, Studie op vraag van de gemengde commissie welvaartsvastheid – Alternatieve raming van de meerkost in de tak pensioenen van de zelfstandigenregeling t.o.v. het rapport van oktober 2014, november 2014.

### 2.1.2 Berekening van de meer- of minkosten

Daarnaast stelt de wet, in art. 72, §6 en art. 5, §6, dat vanaf 2010 ook de eventuele meerkosten veroorzaakt door beslissingen m.b.t. de voorgaande tweejaarlijkse periode ten laste van de enveloppe moeten worden genomen. De 'meerkost' verwijst naar het kostprijsverschil van deze beslissingen ten opzichte van het alternatief beleidsscenario waarin jaarlijks welvaartsaanpassingen zouden zijn toegekend volgens bovenstaande bepalingen (cf. de percentage 0,5% - 1% - 1,25%).

Ingevolge deze bepaling, hebben de Raden en het Algemeen Beheerscomité aan het Federaal Planbureau gevraagd een schatting te maken van de meer- of minkosten veroorzaakt door de maatregelen voor welvaartsvastheid genomen voor de periode 2013-2014. De resultaten van die berekeningen, zijn eveneens toegevoegd als bijlage 1.

### 2.1.3 Vastleggen van de beschikbare enveloppe voor de periode 2015-2016

De Raden en het Algemeen Beheerscomité hebben tijdens hun werkzaamheden vastgesteld dat de regering tijdens de ontmoeting met de Groep van Tien op 15 januari 2015 een bedrag in de begroting 2015 heeft voorzien voor de welvaartsvastheid van 319,5 miljoen euro in 2015 en 627,2 miljoen euro in 2016 en hen heeft gevraagd advies uit te brengen over de besteding van dit bedrag tegen 31 januari 2015.

## 2.2 Contextfactoren

De wet betreffende het Generatiepact preciseert – in art. 5 §2 en art. 72 §2 – dat de Raden en het Algemeen Beheerscomité bij hun advies rekening moeten houden met verschillende 'contextfactoren', zijnde de ontwikkeling van de werkgelegenheidsgraad en de noodzaak tot een duurzaam evenwicht in de sociale zekerheid, en dus ook met aandacht voor de economische groei, het verschijnsel van de vergrijzing, de verhouding tussen het aantal uitkeringstrekkers en het aantal actieven en mogelijke inactiviteitsvallen. In die optiek heeft de gemengde commissie welvaartsvastheid aan de Secretariaten van de NAR en CRB de opdracht gegeven hiervan een overzicht op te stellen, dat is toegevoegd als bijlage 2<sup>2</sup>. Dit overzicht dateert van november 2014.

### 2.3 Voorstellen tot verdeling van de financiële enveloppe voor de periode 2015-2016

In het sociaal akkoord van 30 januari 2015 zijn voorstellen gedaan tot invulling van de welvaartsenveloppe van 319,5 miljoen euro in 2015 en 627,2 miljoen euro in 2016.

In genoemd akkoord wordt eveneens aangegeven dat bij die invulling over de volgende principes is gewaakt:

- er is geen overschrijding van het totale bedrag van de drie welvaartsenveloppes;
- de berekening van de kost van de maatregelen gebeurt over een volledig jaar;
- de sociale partners hebben de principes in acht genomen die zijn uitgedrukt in het regeerakkoord, namelijk :

---

<sup>2</sup> Een overzicht van de contextfactoren is toegevoegd als bijlage 2.



- De besteding van de welvaartsenveloppe wordt door de sociale partners voorgesteld. Het gaat hier om de eerste stap in uitvoering van de maatregel uit het regeerakkoord die geleidelijk de minima van de socialezekerheidsuitkeringen en de socialebijstandsuitkeringen tot het niveau van de Europese armoededrempel optrekt. Hierbij wordt prioriteit gegeven aan de uitkeringen voor personen met het hoogste armoederisico.
- Er zal worden gewaakt om de werkloosheid- en inactiviteitsvallen te vermijden.

De welvaartsenveloppe voor de zelfstandigen zal op gelijkaardige manier worden verdeeld als de enveloppe voor de werknemers.

De invulling, weergegeven in tabel 1 van genoemd sociaal akkoord, werd op vraag van de Nationale Arbeidsraad, de Centrale Raad voor het Bedrijfsleven en het Algemeen Beheerscomité voor de Zelfstandigen, geverifieerd door de verschillende parastatalen en voor het minimumpensioen voor de zelfstandigen door het Federaal Planbureau. Op basis van die verificatie zijn daarna op 25 februari 2015 nog enkele aanpassingen aan de voorstellen tot verdeling van de welvaartsenveloppe gebeurd.

Gegeven de initiële afspraak om voor de drie stelsels binnen het initieel voorziene budget te blijven, zijn op dat moment door een technische werkgroep een aantal preciseringen voor het werknemersstelsel overeengekomen, ten opzichte van de tabel vervat in bijlage 1 van genoemd sociaal akkoord van 30 januari 2015:

- voor RVA:
  - de verhoging van de berekeningsplafonds met 1,25 % (bestaande maxima inbegrepen) gaat in op 1.7.2015 (i.p.v. 1.4.2015);
  - de verhoging van de minima en forfaits met 2% wordt niet toegepast op de uitkeringen loopbaanonderbreking, specifieke vormen en tijdskrediet ;
- voor RVP:
  - de zgn. recurrente verhoging met 2% na 5 jaar (cohort 2010 in 2015 en cohort 2011 in 2016) wordt enkel toegepast op de pensioenen die geen minimumpensioen zijn;
  - de verhoging van het vakantiegeld wordt beperkt tot 6,4 procentpunt, waardoor dit samen met de verhoging met 8,6 % voorzien in vorige ronde een verhoging geeft van 15% ten opzichte van 2012.

Die preciseringen worden in dit advies bevestigd door de Raden en het Algemeen Beheerscomité. Een aangepaste tabel in die zin van de voorstellen tot verdeling van de welvaartsenveloppe 2015-2016 is vervat als bijlage 3. Hieronder geven we een overzicht van de definitieve beslissingen inzake de verdeling van de welvaartsenveloppe toegekend voor de periodes 2015-2016.

### **2.3.1 Voorstellen voor de sociale zekerheid (werknemersstelsel en zelfstandigenstelsel)**

#### ***Verhoging van de laagste socialezekerheidsuitkeringen***

Om de inspanningen die de voorbije jaren op dat vlak zijn geleverd niet teniet te doen en om geen bijkomende verschillen te creëren tussen de minimumpensioenen voor zelfstandigen en werknemers, stellen de Raden en het Algemeen Beheerscomité voor om zowel het minimumpensioen als het minimumrecht per loopbaanjaar en de andere minimumuitkeringen en forfaits op 1 september 2015 te verhogen met 2%.

Deze verhoging met 2% wordt niet toegepast op de uitkeringen voor loopbaanonderbreking, specifieke vormen en tijdskrediet.

### ***Verhoging van de pensioenen ingegaan voor 1995***

De Raden en het Algemeen Beheerscomité zijn van oordeel dat de oudste pensioenen nog nood hebben aan een inhaaloperatie ten opzichte van de gemiddelde welvaart. Daarom stellen zij voor dat de pensioenen ingegaan voor 1995 (inclusief maximumuitkeringen, met uitzondering voor forfaits en minima) op 1 september 2015 zouden worden verhoogd met 1%.

### ***Aanpassen van de berekeningsplafonds***

Om het verzekeringsprincipe te versterken, stellen de Raden en het Algemeen Beheerscomité voor volgende berekeningsplafonds te verhogen :

- de berekeningsplafonds van het minimumrecht per loopbaanjaar met 2% op 1 januari 2015;
- de berekeningsplafonds van invaliditeitsuitkeringen met 1,25% op 1 april 2015;
- de berekeningsplafonds van de werkloosheidsuitkeringen (inclusief de bestaande maxima) met 1,25% op 1 juli 2015.
- de berekeningsplafonds van uitkeringen voor arbeidsongevallen en beroepsziekten met 1,25 % op 1 januari 2016.

De compensatie voor de verhoging van het berekeningsplafond van de uitkeringen voor arbeidsongevallen (private verzekeringsondernemingen) gebeurt op dezelfde manier als vroeger door een vermindering van de bijdrage voor gehandicapten.

### ***Recurrentie***

De recurrentie die in adviezen nr. 1.566, 1.673 en 1.840, werd voorgesteld voor de uitkeringen bij invaliditeit, arbeidsongeval of beroepsziekte ingegaan 6 jaar geleden blijft behouden. De zgn. recurrente verhoging met 2% na 5 jaar (cohorte 2010 in 2015 en cohorte 2011 in 2016) wordt enkel toegepast op de pensioenen die geen minimumpensioen zijn. De uitkeringen van voornoemde cohortes worden op 1 september 2015 en 1 januari 2016 met 2% verhoogd.

### ***Bijkomende maatregelen***

#### 1) Inhaaloperatie kleine minima pensioenen bij gemengde loopbaan

Op 1 juni 2015 voorzien de Raden en het Algemeen Beheerscomité een gelijkschakeling van de kleine minima pensioenen met de minimumpensioenen van een werknemer.

#### 2) Verhoging van het vakantiegeld

De Raden stellen voor het vakantiegeld voor gepensioneerden te verhogen met 6,4 procentpunt vanaf 1 mei 2015. Samen met de verhoging met 8,6 % voorzien in vorige ronde geeft dit een totale verhoging van het vakantiegeld voor gepensioneerden met 15% ten opzichte van 2012. Hierbij mag geen aftopping gebeuren van het vakantiegeld tot het maandbedrag van het pensioen.

3) Verhoging inhaalpremie na 2 jaar arbeidsongeschiktheid

De Raden stellen voor om de inhaalpremie van werknemers die minstens 2 jaar arbeidsongeschikt zijn (op 31 december van het voorgaand jaar) op 1 mei 2015 met 160 euro te verhogen.

4) Ondersteuning ernstige gevallen voor consolidatie (FAO)

De Raden stellen voor om werknemers die een ernstig arbeidsongeval hebben gehad, bijkomend te ondersteunen voor consolidatie. Deze maatregel treedt in werking op 1 juli 2015 en de concrete uitwerking ervan wordt verder besproken in het beheerscomité van het Fonds voor Arbeidsongevallen.

5) Verbetering Anomalie Arbeidsongevallenuitkeringen (FAO)

Omwille van de specifieke financieringsmodaliteiten van de welvaartsaanpassingen in de sector arbeidsongevallen, werden de uitkeringen in 2011 niet aangepast aan de welvaart. Om die anomalie recht te zetten, wordt voor de uitkeringen in de cohorte 2011 een verhoging voorgesteld met 0,3% op 1 september 2015.

6) Verlaging sociale bijdrage na pensionering

Vanaf de eerste dag van de maand vanaf dewelke een werknemer met een arbeidsongeval of beroepsziekte, een rust- of overlevingspensioen ontvangt, wordt de vergoeding van het FAO en FBZ begrensd. Een gepensioneerde krijgt dan enkel nog een maandelijks forfaitair bedrag dat berekend wordt op basis van het percentage arbeidsongeschiktheid. Op dat forfaitair bedrag worden persoonlijke bijdragen geïnd. De Raden stellen voor om vanaf 1 oktober 2015 de persoonlijke bijdrage na pensioen op die uitkeringen te verlagen van 13,07% naar 8,31%.

### 2.3.2 Voorstellen voor de sociale bijstand

De Raden pleiten ervoor dat het leefloon en equivalent leefloon, de inkomensvervangende tegemoetkoming aan personen met een handicap en de inkomensgarantie voor Ouderen (IGO) en het Gewaarborgd Inkomen voor Bejaarden met 2 % wordt verhoogd op 1 september 2015, zodat die verhogingen samenvallen met de verhoging van de minimale socialezekerheidsuitkeringen, om voldoende spanning tussen die twee uitkeringsstelsels te behouden.

### 2.3.3 Neutraliseren van de inkomensdrempels

De Raden en het Algemeen Beheerscomité zijn van oordeel dat er bij de uitvoering van onderhavig advies inzake welvaartsvastheid moet worden voor gezorgd dat de toegekende welvaartsvastheid niet afgeroomd en dus geneutraliseerd wordt, zowel bij de toekenning van de sociale voordelen, als voor de fiscaliteit als voor de andere sociale voordelen bij gedefedereerde entiteiten. Ze dringen er dan ook op aan dat de bevoegde ministers hiertoe de nodige beschikkingen nemen.

x

x

x

De Raden en het Algemeen Beheerscomité dringen er bij de regering op aan om alle maatregelen correct uit te voeren. Zij vormen een ondeelbaar geheel en een evenwicht met andere afspraken tussen sociale partners. Daarnaast vragen de Raden en het Algemeen Beheerscomité dat het geheel van hun voorstellen zo snel mogelijk in wetgeving en reglementering zou worden gegoten, opdat alle betrokken administraties en uitvoeringsinstellingen tegen de voorziene data van inwerkingtreding de nodige administratieve en praktische schikkingen zouden kunnen treffen, zoals bijvoorbeeld een aanpassing van de informaticatoepassingen.

-----

## **BIJLAGE 1**

# **RAPPORT FEDERAAL PLANBUREAU**

November 2014

## Welvaartsenveloppes 2015-2016 in de sociale zekerheids- en bijstandsstelsels

Studie op vraag van de gemengde commissie welvaartsvastheid -

Alternatieve raming van de meerkost in de tak pensioenen van de zelfstandigenregeling  
t.o.v het rapport van oktober 2014

## Enveloppes bien-être 2015-2016 dans les régimes de sécurité sociale et d'assistance sociale

Etude à la demande de la Commission mixte liaison au bien-être -

Estimation alternative du surcoût dans la branche pension du régime indépendant  
par rapport à la version d'octobre 2014

November 2014 - Novembre 2014

Greet De Vil, Nicole Fasquelle, Bertrand Scholtus, Saskia Weemaes

## Federaal Planbureau

Het Federaal Planbureau (FPB) is een instelling van openbaar nut.

Het FPB voert beleidsrelevant onderzoek uit op economisch, sociaal-economisch vlak en op het vlak van leefmilieu. Hiertoe verzamelt en analyseert het FPB gegevens, onderzoekt het aanneembare toekomstscenario's, identificeert het alternatieven, beoordeelt het de gevolgen van beleidsbeslissingen en formuleert het voorstellen.

Het stelt zijn wetenschappelijke expertise onder meer ter beschikking van de regering, het Parlement, de sociale gesprekspartners, nationale en internationale instellingen. Het FPB zorgt voor een ruime verspreiding van zijn werkzaamheden. De resultaten van zijn onderzoek worden ter kennis gebracht van de gemeenschap en dragen zo bij tot het democratisch debat.

Het Federaal Planbureau is EMAS en Ecodynamische Onderneming (drie sterren) gecertificeerd voor zijn milieubeheer.

url: <http://www.plan.be>

e-mail: [contact@plan.be](mailto:contact@plan.be)

Overname wordt toegestaan, behalve voor handelsdoeleinden, mits bronvermelding.

Verantwoordelijke uitgever: Philippe Donnay

## Le Bureau fédéral du Plan

Le Bureau fédéral du Plan (BFP) est un organisme d'intérêt public.

Le BFP réalise des études sur les questions de politique économique, socio-économique et environnementale. À cette fin, le BFP rassemble et analyse des données, explore les évolutions plausibles, identifie des alternatives, évalue les conséquences des politiques et formule des propositions.

Son expertise scientifique est mise à la disposition du gouvernement, du parlement, des interlocuteurs sociaux, ainsi que des institutions nationales et internationales. Le BFP assure à ses travaux une large diffusion. Les résultats de ses recherches sont portés à la connaissance de la collectivité et contribuent au débat démocratique.

Le Bureau fédéral du Plan est certifié EMAS et Entreprise Écodynamique (trois étoiles) pour sa gestion environnementale.

url : <http://www.plan.be>

e-mail : [contact@plan.be](mailto:contact@plan.be)

Reproduction autorisée, sauf à des fins commerciales, moyennant mention de la source.

Éditeur responsable : Philippe Donnay

**Federaal Planbureau**

Kunstlaan 47-49, 1000 Brussel

tel.: +32-2-5077311

fax: +32-2-5077373

e-mail: [contact@plan.be](mailto:contact@plan.be)<http://www.plan.be>**Bureau fédéral du Plan**

Avenue des Arts 47-49, 1000 Bruxelles

tél. : +32-2-5077311

fax : +32-2-5077373

e-mail : [contact@plan.be](mailto:contact@plan.be)<http://www.plan.be>

## Enveloppes bien-être 2015-2016 dans les régimes de sécurité sociale et d'assistance sociale

### Welvaartsenveloppes 2015-2016 in de sociale zekerheids- en bijstandsstelsels

Novembre 2014 - November 2014

Greet De Vil, Nicole Fasquelle, Bertrand Scholtus, Saskia Weemaes

**Abstract** – Dit rapport bundelt de werkzaamheden die het FPB heeft uitgevoerd op vraag van de Gemengde Commissie Welvaartsvastheid (CRB – NAR) in het kader van de welvaartsenveloppes 2015-2016. In een eerste deel wordt de raming door het FPB van de theoretische welvaartsenveloppe 2015-2016 in het werknemers-, het zelfstandigen- en het bijstandsstelsel voorgesteld. Deze berekeningen kunnen afwijken van ramingen van de administraties. Welke ramingen weerhouden worden (die van het FPB of die van de administraties) is de bevoegdheid van de sociale partners. Een tweede deel van het rapport stelt, per stelsel, de marge of meerkost in 2015-2016 voor van de genomen maatregelen in 2013-2014 in het kader van de welvaartsenveloppes 2013-2014.



## Inhoudstafel - Table des matières

<b>Inleiding</b> .....	<b>1</b>
<b>1. Bruto welvaartsenveloppe 2015-2016</b> .....	<b>2</b>
1.1. Bruto enveloppe 2015-2016 in de werknemersregeling	3
1.2. Bruto enveloppe 2015-2016 in de zelfstandigenregeling	3
1.3. Bruto enveloppe 2015-2016 in de bijstandsregeling	4
<b>2. Meerkost of marges in 2015-2016 van maatregelen in het kader van de welvaartsenveloppes 2013-2014</b> .....	<b>5</b>
2.1. In de werknemersregeling	7
2.1.1. Globaal	7
2.1.2. Naar tak pensioenen	8
2.1.3. Naar tak ZIV-uitkeringen	9
2.1.4. Naar tak werkloosheid	12
2.1.5. Naar tak kinderbijslag	13
2.1.6. Naar tak arbeidsongevallen	14
2.1.7. Naar tak beroepsziekten	15
2.2. In de zelfstandigenregeling	16
2.2.1. Globaal	16
2.2.2. Naar tak pensioenen	17
2.2.3. Naar tak ZIV-uitkeringen	18
2.2.4. Naar tak RSVZ-faillissementsverzekering	18
2.2.5. Naar tak RSVZ kinderbijslag	19
2.3. In de bijstandsregeling	19
<b>3. Annexe - Calcul de l'enveloppe 2015-2016 : pensions des travailleurs indépendants</b> .....	<b>22</b>
3.1. La méthode de calcul	22
3.2. Les outputs MoSES	22
3.3. Les données ONP	24
3.4. Écart avec les calculs ONP - tentative d'explication	25

## Lijst van tabellen - Liste des tableaux

Tabel 1	Raming van de bruto enveloppe 2015-2016 in de werknemersregling .....	3
Tabel 2	Raming van de bruto enveloppe 2015-2016 in de zelfstandigenregeling .....	3
Tabel 3	Raming van de bruto enveloppe 2015-2016 in de bijstandsregeling .....	4
Tabel 4	Raming van de meer- of minkosten veroorzaakt door de maatregelen voor welvaartsvastheid genomen door de Regering voor de periode 2013-2014 - WERKNEMERSREGELING .....	7
Tabel 5	Pensioenen .....	8
Tabel 6	TOTAAL ZIV-UITKERINGEN .....	9
Tabel 7	ZIV-uitkeringen: deel primaire ongeschiktheid .....	10
Tabel 8	ZIV-uitkeringen: deel moederschapsrust .....	10
Tabel 9	ZIV-uitkeringen: deel invaliditeit .....	11
Tabel 10	Werkloosheid .....	12
Tabel 11	Kinderbijslag .....	13
Tabel 12	Arbeidsongevallen .....	14
Tabel 13	Beroepsziekten .....	15
Tabel 14	Raming van de meer- of minkosten veroorzaakt door de maatregelen voor welvaartsvastheid genomen door de Regering voor de periode 2013-2014 - ZELFSTANDIGENREGELING .....	16
Tabel 15	Pensioenen .....	17
Tabel 16	ZIV-uitkeringen .....	18
Tabel 17	RSVZ-faillissementsverzekering .....	18
Tabel 18	RSVZ-kinderbijslag .....	19
Tabel 19	Raming van de meer- of minkosten veroorzaakt door de maatregelen voor welvaartsvastheid genomen door de Regering voor de periode 2013-2014 - BIJSTANDSREGELING .....	20
Tableau 20	Calcul de l'enveloppe par le modèle MoSES .....	23
Tableau 21	Données ONP - nombres de pension et pensions moyennes .....	24
Tableau 22	Comparaison des résultats .....	25
Tableau 23	Comparaison des résultats BFP et ONP .....	25

## Inleiding

De wet van 23 december 2005 met betrekking tot het Generatiepact<sup>1</sup> installeert een structureel mechanisme van welvaartsbinding van uitkeringen in de werknemers-, zelfstandigen- en bijstandsregeling<sup>2</sup>. De wet voorziet een procedure in drie stappen. In een eerste fase wordt tweejaarlijks de grootte van de “beschikbare” welvaartsenveloppe per regeling berekend. In een tweede fase wordt door de gemengde commissie welvaartsvastheid een advies opgesteld met betrekking tot de invulling van de beschikbare enveloppen. Concreet gaat het om voorstellen van aanpassingen van uitkeringen, berekeningsplafonds of inkomensdrempels waarbij rekening gehouden wordt met ontwikkelingen inzake economische groei, werkgelegenheidsgraad, duurzaam financieel evenwicht in sociale zekerheid en bijstand, vergrijzing, inactiviteitsvallen, ... Vanaf de enveloppe 2011-2012 dient het advies ook rekening te houden met de eventuele meerkosten of marges (minderkosten) veroorzaakt door de beslissingen met betrekking tot de voorgaande tweejaarlijkse periode. In een derde fase beslist de regering over de concrete maatregelen. Indien zij hierbij afwijkt van het advies van de sociale partners, dient dat uitdrukkelijk gemotiveerd te worden. De wet van 15 mei 2014 met betrekking tot het pact voor competitiviteit, werkgelegenheid en relance<sup>3</sup> installeert een mechanisme van automatische welvaartsaanpassingen dat in werking treedt bij gebrek aan advies vóór 15 september van het jaar waarin de beslissing met betrekking tot de welvaartsaanpassingen moet genomen worden.

Op vraag van de gemengde commissie welvaartsvastheid (CRB/NAR) heeft het FPB berekeningen uitgevoerd in het kader van de welvaartsenveloppes 2015-2016. Dit rapport bundelt deze werkzaamheden. In een eerste deel wordt de door het FPB geraamde bruto enveloppe 2015-2016 in de werknemers-, zelfstandigen- en bijstandsregeling voorgesteld. Dit is de welvaartsenveloppe die gebaseerd is op de parameters zoals voorzien in het Generatiepact, zonder rekening te houden met eventuele meerkosten of marges veroorzaakt door maatregelen in het kader van de voorgaande tweejaarlijkse enveloppe. De geraamde enveloppes van het FPB kunnen afwijken van ramingen van de administraties. Enkel bij sterk uiteenlopende ramingen, zoals in de zelfstandigenregeling- tak pensioenen, worden de verschillen verder onderzocht (in bijlage). Welke ramingen weerhouden worden (die van het FPB of die van de administraties) is de bevoegdheid van de sociale partners. Vervolgens berekende het FPB de marge of meerkost in 2015-2016 van de genomen maatregelen in 2013-2014 in het kader van de welvaartsenveloppes 2013-2014. Deze resultaten zijn opgenomen in deel 2.

---

<sup>1</sup> Artikel 5 en 6, artikel 72 en 73.

<sup>2</sup> Hoofdstuk IV van de programmawet van 27 december 2006 voegt artikel 73bis en 73ter toe aan de wet op het Generatiepact waardoor ook de bijstandsregelingen opgenomen worden.

<sup>3</sup> Artikel 11, 12 en 13

## 1. Bruto welvaartsenveloppe 2015-2016

De bruto enveloppe<sup>4</sup> wordt berekend op basis van de wettelijke parameters voorzien in de wet op het Generatiepact. De wet voorziet dat de enveloppe in de werknemers- en in de zelfstandigenregeling minimaal moet overeenstemmen met de geraamde uitgaven van:

- een jaarlijkse welvaartsaanpassing van 1% voor minima en forfaitaire uitkeringen;
- een jaarlijkse verhoging met 1,25% van de grenzen die in aanmerking worden genomen voor de berekening van de inkomensvervangende uitkeringen en, in de pensioenregeling van werknemers, van het minimumrecht per loopbaanjaar;
- een jaarlijkse welvaartsaanpassing met 0,5% voor alle inkomensvervangende sociale uitkeringen, met uitzondering van de forfaitaire uitkeringen.

Voor de bijstand dient de enveloppe minimaal overeen te stemmen met de som van de geraamde uitgaven van een jaarlijkse welvaartsaanpassing van 1% van het leefloon, het equivalent leefloon, de inkomensvervangende tegemoetkoming aan personen met een handicap (IVT), de inkomensgarantie voor ouderen (IGO) en het gewaarborgd inkomen voor bejaarden (GIB).

Op basis van de modellen van het Federaal Planbureau, wordt de bruto enveloppe voor de tweejaarlijkse periode 2015-2016 in de werknemersregeling geraamd op 290,7 miljoen euro in 2015 en 574,2 miljoen euro in 2016 indien geen rekening wordt gehouden met het vakantiegeld van gepensioneerden en respectievelijk 295,5 miljoen euro en 583,9 miljoen euro indien wel rekening wordt gehouden met het vakantiegeld. In de zelfstandigenregeling wordt de bruto enveloppe 2015-2016 geraamd op 37,9 miljoen euro in 2015 en 77,1 miljoen euro in 2016 en in de bijstandsregeling op 33,1 miljoen euro in 2015 en 67,1 miljoen euro in 2016 (bedragen in prijzen van 2014, aan index 119,62). Deze ramingen gebeurden op basis van het model voor de Economische Vooruitzichten (versie van juni 2014) en waar mogelijk werden actualisaties doorgevoerd aan de hand van nieuwe informatie van de administraties. Hierna worden de verschillende enveloppes per regeling voorgesteld en onderverdeeld naar tak binnen elke regeling.

---

<sup>4</sup> De term "bruto" wijst op het feit dat er geen rekening is gehouden met eventuele meerkosten of marges die kunnen ontstaan door beslissingen in het kader van de voorgaande tweejaarlijkse enveloppe (zie deel 3).

## 1.1. Bruto enveloppe 2015-2016 in de werknemersregeling

Tabel 1 Raming van de bruto enveloppe 2015-2016 in de werknemersregeling  
Uitgedrukt aan index 119,62

	2015	2016	2015	2016
	MET VAKANTIEGELD IN TAK PENSIOENEN*		ZONDER VAKANTIEGELD IN TAK PENSIOENEN	
<b>Totale enveloppe 2015-2016</b>	<b>295,5</b>	<b>583,9</b>	<b>290,7</b>	<b>574,2</b>
Pensioenen	126,2	252,5	121,5	242,9
ZIV-uitkeringen	50,8	95,9	50,8	95,9
Werkloosheid	66,8	130,6	66,8	130,6
Kinderbijslag**	46,8	95,3	46,8	95,3
Beroepsziekten	2,1	4,1	2,1	4,1
Arbeidsongevallen	2,8	5,5	2,8	5,5

\* De uitgaven voor vakantiegeld worden verhoogd zoals de verhoging van de niet-minima, namelijk met 0,5%.

\*\* De berekening van de welvaartsenveloppe voor kinderbijslag is berekend op 80% van de dotaties waarbij de bekomen enveloppes verdeeld worden tussen het werknemers- en het zelfstandigenstelsel volgens de verhouding 90/10, geïnspireerd op de memorie van toelichting bij het voorstel van bijzondere wet tot hervorming van de financiering van de gemeenschappen en de gewesten. Het invoeren van de 6de staatsvorming in de modellen van het FPB laat op dit moment niet meer toe de enveloppes te berekenen op basis van de prestaties volgens regeling, omdat FAMIFED (het vroegere RKW) nu alle gezinsbijslagen voor zijn rekening neemt, inclusief zelfstandigen en overheid.

In tabel 1 worden er twee versies van de enveloppe in de werknemersregeling voorgesteld. Enerzijds een bruto enveloppe die rekening houdt met een verhoging van het vakantiegeld voor gepensioneerden conform de verhoging van de niet-minima, namelijk met 0,5%. Anderzijds een enveloppe die geen rekening houdt met de uitgaven aan het vakantiegeld.

## 1.2. Bruto enveloppe 2015-2016 in de zelfstandigenregeling

Tabel 2 Raming van de bruto enveloppe 2015-2016 in de zelfstandigenregeling  
Uitgedrukt aan index 119,62

	2015	2016
<b>Totale enveloppe 2015-2016</b>	<b>37,9</b>	<b>77,1</b>
Pensioenen	28,6*	57,8*
ZIV-uitkeringen (inclusief faillissementsverzekering)	4,1	8,7
Kinderbijslag**	5,2	10,6

\* Verschillen met de ramingen van de RVP in de tak pensioenen worden verduidelijkt in de bijlage.

\*\* De berekening van de welvaartsenveloppe voor kinderbijslag is berekend op 80% van de dotaties waarbij de bekomen enveloppes verdeeld worden tussen het werknemers- en het zelfstandigenstelsel volgens de verhouding 90/10, geïnspireerd op de memorie van toelichting bij het voorstel van bijzondere wet tot hervorming van de financiering van de gemeenschappen en de gewesten. Het invoeren van de 6de staatsvorming in de modellen van het FPB laat op dit moment niet meer toe de enveloppes te berekenen op basis van de prestaties volgens regeling, omdat FAMIFED (het vroegere RKW) nu alle gezinsbijslagen voor zijn rekening neemt, inclusief zelfstandigen en overheid.

De hier vermelde bruto enveloppe 2015-2016 is gebaseerd op de ramingen van het FPB. Verschillen met de raming van de RVP voor de tak pensioenen worden verduidelijkt in bijlage.

### 1.3. Bruto enveloppe 2015-2016 in de bijstandsregeling

Tabel 3 Raming van de bruto enveloppe 2015-2016 in de bijstandsregeling  
Uitgedrukt aan index 119,62

	2015	2016
<b>Totale enveloppe 2015-2016</b>	<b>33,1</b>	<b>67,1</b>
Leefloon en equivalent leefloon*	9,6	19,4
Inkomensvervangende tegemoetkoming aan personen met een handicap (IVT)	10,8	21,8
Inkomensgarantie voor ouderen (IGO) en Gewaarborgd inkomen voor bejaarden (GIB)	12,7	26,0

\* Het leefloon is in de enveloppeberekening opgenomen voor het gedeelte van de toelage van de federale overheid aan de OCMW's. Hierbij wordt uitgegaan van een staatsaandeel in de kosten van het leefloon van 75% (rekening houdend met de verhoging van de staatstoelage met 5% vanaf 01-07-2014).

Aangezien voor vele gerechtigden de bijstandsuitkering een aanvulling op andere inkomens vormt (uit arbeid, sociale uitkeringen, inkomen van de partner,...) en bij het bepalen van de hoogte van de bijstandsuitkering rekening gehouden wordt met (een gedeelte van) die inkomens, spelen zij een belangrijke rol bij de raming van de beschikbare enveloppe. Gegeven de belangrijke rol maar ook onzekere evolutie van de in aanmerking te nemen bestaansmiddelen, dienen hierover hypothesen gesteld te worden. De raming van de bruto enveloppe 2015-2016 zoals voorgesteld in tabel 3, is gebaseerd op de toekenning aan alle gerechtigden van de waarde in euro van de verhoging van het baremabedrag met 1%. Deze methode houdt geen rekening met mogelijke groei van de bestaansmiddelen in 2015-2016<sup>5</sup>.

Het leefloon is in de enveloppeberekening opgenomen voor het gedeelte van de toelage van de federale overheid aan de OCMW's. Hierbij wordt uitgegaan van een staatsaandeel in de kosten van het leefloon van 75% (rekening houdend met de verhoging van de staatstoelage met 5% vanaf 01-07-2014).

<sup>5</sup> Zoals toegelicht in WP4-11 van het FPB ("Welvaartsbinding van sociale en bijstandsuitkeringen", Federaal Planbureau, WP4-11, maart 2011), kunnen andere hypothesen over bijvoorbeeld de evolutie van de bestaansmiddelen leiden tot divergerende welvaartsenveloppen. Het is echter essentieel dat dezelfde hypothesen worden gebruikt zowel voor de berekening van de beschikbare enveloppe als voor de raming van de financiële weerslag van de maatregelen effectief genomen in het kader van de enveloppe. Indien aan deze voorwaarde voldaan is, dan zullen "fouten" in de raming van de beschikbare enveloppe en in de raming van de kost van de maatregelen genomen in het kader van de enveloppe van dezelfde grootte-orde zijn (ex ante), en dit ongeacht de evolutie van de bestaansmiddelen (behalve wanneer de toekenning van de enveloppe gericht zou zijn op een categorie waarvan de evolutie van de bestaansmiddelen sterk zou afwijken van die van de andere categorieën). Indien het totale bedrag van de enveloppe herverdeeld kan worden over de verschillende bijstandsregelingen, is het ook aangewezen dat dezelfde methode gebruikt wordt voor de verschillende regelingen.

## 2. Meerkost of marges in 2015-2016 van maatregelen in het kader van de welvaartsenveloppes 2013-2014

De wet op het Generatiepact stelt dat de beschikbare enveloppe rekening dient te houden met een eventuele meerkost of minkost (marge) van de maatregelen die genomen zijn in het kader van de vorige tweejaarlijkse enveloppe. In die zin kunnen de enveloppes 2015-2016 berekend in deel 1 beschouwd worden als bruto enveloppes.

Herwaarderingsmaatregelen brengen gerelateerde uitgaven over verschillende jaren met zich mee, dus ook na de tweejaarlijkse periode waarin de maatregelen genomen worden. In grote lijnen<sup>6</sup> onderscheiden we enerzijds maatregelen waarvan de gerelateerde uitgaven een op termijn uitdovend karakter hebben en anderzijds maatregelen waarvan de uitgaven een permanent karakter hebben. Zo leidt de herwaardering van een niet-forfaitaire uitkering (bijvoorbeeld, een welvaartsaanpassing op 1 september 2013 van de pensioenen die 5 jaar geleden ingegaan zijn met 2%) tot een tijdelijke kost. De kost daalt immers naarmate de generatie waarop de maatregel van toepassing is, uitsterft. Omgekeerd zal een herwaardering van een berekeningsparameter (zoals een plafond of een vervangingsratio) of van een forfaitaire of minimumuitkering een permanente kost veroorzaken in de mate dat de maatregel niet enkel betrekking heeft op huidige generatie(s) maar ook op toekomstige generaties gerechtigden. Verder kan het toewijzen van de enveloppe ten voordele van een bepaalde tak of een categorie gerechtigden waarvan het aantal gerechtigden een stijgende trend vertoont, eveneens leiden tot hogere kosten in de daaropvolgende jaren.

De beschikbare enveloppe voor welvaartsaanpassingen, berekend volgens de parameters van het generatiepact, heeft uiteraard een bepaalde meerjaarlijkse dynamiek, gegeven het relatieve gewicht van de verschillende parameters (1,25%; 1%; 0,5%) die de enveloppe bepaalt.

Binnen elke regeling (werknemers, zelfstandigen of bijstand) kan de toewijzing van de tweejaarlijkse enveloppe door de regering op voorstel van de sociale partners vrij gebeuren over takken (pensioenen, ZIV, werkloosheid, ...), types uitkeringen en categorieën van gerechtigden heen. Gegeven bovenvermelde verschillende uitgavenprofielen kan de meerjaarlijkse kost van de beschikbare enveloppe (als totaal van de uitgaven per regeling op basis van de parameters 1,25; 1 en 0,5) verschillen van de meerjaarlijkse kost van de genomen maatregelen in het kader van die enveloppe. Eenzelfde enveloppe, die op verschillende manieren tussen verschillende herwaarderingsprofielen wordt verdeeld, kan dus op langere termijn tot sterk uiteenlopende uitgavenprofielen leiden. Met andere woorden, de maatregelen genomen in het kader van de toewijzing van de enveloppe 2013-2014 kunnen in 2015-2016 tot een kost leiden die verschilt van de kost die gegenereerd zou zijn bij toepassing van de herwaarderingsprofielen volgens de berekeningsregels van de enveloppe 2013-2014. Het verschil in 2015-2016 van enerzijds de kost van de bruto enveloppe 2013-2014 en anderzijds de kost van de genomen maatregelen in het kader van de enveloppe 2013-2014, geeft de meerkost (of marge) van de beslissingen met betrekking tot de enveloppe 2013-2014 in 2015-2016.

---

<sup>6</sup> Voor een uitgebreide analyse, zie "Avis relatif à l'enveloppe budgétaire 2009-2010 réservée aux adaptations au bien-être", Studiecommissie voor de Vergrijzing, Hoge Raad van Financiën, juli 2008.

Het berekenen van de meerkost (of marge) in 2015-2016 van de genomen maatregelen in het kader van de beschikbare enveloppe 2013-2014, gebeurt in verschillende stappen. In een eerste stap gaan we de beschikbare enveloppe 2013-2014 van elke regeling per tak en per berekeningsregel doorrekenen naar 2015-2016. Hierbij wordt vertrokken van de beschikbare enveloppe 2013-2014 zoals opgenomen in het advies CRB-NAR van 28 maart 2013 en aangepast aan eventuele observaties voor 2013 of meer recente ramingen van de uitgaven voor 2014<sup>7</sup>. Vervolgens worden deze uitgaven per tak en per berekeningsregel in 2015-2016 geraamd op basis van de evolutie van het aantal gerechtigden of van de globale uitgaven.

In een tweede stap moet de kost in 2015-2016 berekend worden van de maatregelen genomen in het kader van de enveloppe 2013-2014. Hiervoor worden de voorgestelde maatregelen voor 2013-2014 uit het advies van sociale partners herberekend op basis van de geactualiseerde beschikbare enveloppe. Vervolgens wordt de evolutie van hun uitgaven in 2015-2016 geraamd o.a. op basis van de evolutie van het overeenstemmend aantal gerechtigden of de geraamde uitgaven. Merk op dat het essentieel is dat dezelfde hypothesen gebruikt worden (bijvoorbeeld over de evolutie van aantallen) bij de raming van de uitgaven van maatregelen als bij de raming van de theoretische enveloppe.

In een derde stap ten slotte, wordt de meerkost of marge in 2015-2016 bepaald als het verschil tussen de geraamde uitgaven in 2015-2016 van de berekeningsregels voor de beschikbare enveloppe 2013-2014 (die vastgelegd was op 60%) en van de genomen maatregelen in 2013-2014 in het kader van de enveloppe. Merk op dat maatregelen die niet in het advies van de sociale partners stonden, niet in rekening gebracht worden bij het bepalen van de meerkost of marges. De evolutie van hun uitgaven zijn wel terug te vinden in onderstaande tabellen onder de rubriek "andere" regeringsmaatregelen.

Hierna wordt per regeling en per tak de meerkost of marge voorgesteld. Alle bedragen zijn uitgedrukt in constante prijzen van 2014 (index 119,62) en in miljoen euro.

---

<sup>7</sup> Onder meer op basis van "Vade Mecum van de financiële en statistische gegevens over de sociale bescherming in België, FOD Sociale Zekerheid, januari 2014" of "Het 49<sup>ste</sup> Verslag van het Beheerscomité van de Sociale Zekerheid (juli 2014)".



## 2.1. In de werknemersregeling

### 2.1.1. Globaal

Tabel 4 Raming van de meer- of mindkosten veroorzaakt door de maatregelen voor welvaartsvastheid genomen door de Regering voor de periode 2013-2014 - WERKNEMERSREGELING

	2013	2014	2015	2016
spilindex (2004 = 100)	119,62	119,62	119,62	119,62
<b>A. Bruto beschikbare enveloppe 2013-2014 in de werknemersregeling</b>				
<b>Onderverdeeld naar parameters voor het bepalen van de enveloppe</b>				
Verhoging loongrens en minimumrecht per loopbaanjaar met 1,25% op 1.1.2013 en 1.1.2014	11,93	27,70	37,32	45,46
Verhoging van forfaits en minima met 1% op 1.1.2013 en 1.1.2014	139,59	282,89	281,30	285,97
Verhoging andere uitkeringen met 0,5% op 1.1.2013 en 1.1.2014	133,11	252,73	228,21	214,17
<b>Bruto beschikbare enveloppe 2013-2014 in de werknemersregeling (100%)</b>	<b>284,64</b>	<b>563,31</b>	<b>546,83</b>	<b>545,60</b>
<b>Bruto beschikbare enveloppe 2013-2014 in de werknemersregeling (60%)</b>	<b>170,78</b>	<b>337,99</b>	<b>328,10</b>	<b>327,36</b>
<b>Onderverdeeld naar tak in de werknemersregeling</b>				
RVP Pensioenregeling voor werknemers	118,22	235,85	233,81	231,94
ZIV-Uitkeringen in de werknemersregeling	44,02	85,14	77,41	76,51
RKW Kinderbijslag in de werknemersregeling	48,73	97,05	97,36	97,97
FAO en PVM Arbeidsongevallen	2,65	5,59	5,90	6,21
FBZ Beroepsziekten	2,22	4,40	4,49	4,52
RVA Werkloosheidsuitkeringen, met bedrijventoeslag, tijdskrediet	68,80	135,28	127,87	128,46
<b>Bruto beschikbare enveloppe 2013-2014 in de werknemersregeling (100%)</b>	<b>284,64</b>	<b>563,31</b>	<b>546,83</b>	<b>545,60</b>
<b>Bruto beschikbare enveloppe 2013-2014 in de werknemersregeling (60%)</b>	<b>170,78</b>	<b>337,99</b>	<b>328,10</b>	<b>327,36</b>
<b>B. Regeringsmaatregelen die kaderen in de toewijzing van de enveloppe 2013-2014</b>				
	<b>144,13</b>	<b>338,44</b>	<b>354,26</b>	<b>363,64</b>
RVP Pensioenregeling voor werknemers	55,23	141,94	155,67	158,21
ZIV-Uitkeringen in de werknemersregeling	42,15	101,25	107,97	113,49
RKW Kinderbijslag in de werknemersregeling	0,00	0,00	0,00	0,00
FAO en PVM Arbeidsongevallen	1,36	3,95	4,42	4,69
FBZ Beroepsziekten	1,32	3,75	3,83	3,85
RVA Werkloosheidsuitkeringen, met bedrijventoeslag, tijdskrediet	44,07	87,55	82,36	83,39
<b>Marges (+) of meerkost (-) in 2013-2014 na toewijzing van de enveloppe 2013-2014 (60%)</b>	<b>26,66</b>	<b>-0,45</b>	<b>-26,16</b>	<b>-36,28</b>

## 2.1.2. Naar tak pensioenen

Tabel 5 Pensioenen

	2013	2014	2015	2016
<b>Prestaties, incl. maatregelen van de toegewezen enveloppe 2013-2014</b>	<b>20543</b>	<b>21023</b>	<b>21492</b>	<b>21981</b>
Aantal pensioenen (in duizendtallen)	2033	2067	2106	2146
<b>Toewijzing enveloppe 2013-2014</b>				
Verhoging plafond (voor nieuwe intredes) met 2% op 1.1.2013		0,04	0,11	0,23
Verhoging gewaarborgd minimumpensioen met 1,25% 1.9.2013	12,91	36,90	37,60	38,32
Verhoging minimumrecht per loopbaanjaar met 1,25% op 1.9.2013	0,15	0,89	1,33	1,78
Verhoging vakantiegeld met 5% op 01.05.2013	35,40	35,99	36,67	37,37
Verhoging vakantiegeld met 3,43% en verhoging vakantiegeld en aanvullende toeslag voor laagste uitkeringen met globaal 8,6% op 01.05.2014		37,49	38,20	38,92
Verhoging alle uitkeringen ingegaan 5 jaar geleden (in 2008) met 2% (1.9.2013 )	6,77	20,11	19,97	19,83
Verhoging alle uitkeringen ingegaan 5 jaar geleden (in 2009) met 2% (1.9.2014 )		5,58	16,75	16,64
Verhoging kleine minima voor werknemers (met 0,8% voor bedrag alleenstaande en 2,51% voor gezinsbedrag) op 01.01.2014		4,94	5,03	5,13
<b>Totaal toegewezen enveloppe 2013-2014</b>	<b>55,23</b>	<b>141,94</b>	<b>155,67</b>	<b>158,21</b>
<b>Theoretische enveloppe 2013-2014</b>				
Loongrens +1,25% op 1.1.2013 en 1.1.2014		0,02	0,10	0,21
Minimumrecht per loopbaanjaar +1,25% op 1.1.2013 en 1.1.2014	0,45	1,34	2,23	3,12
Minimumpensioenen +1% op 1.1.2013 en 1.1.2014	30,99	63,37	64,56	65,79
En +0,5% welvaartsaanpassing voor overige uitkeringen op 1.1.2013 en 1.1.2014 (a)	86,78	171,12	166,92	162,81
<b>Totaal theoretische enveloppe 2013-2014 (100%)</b>	<b>118,22</b>	<b>235,85</b>	<b>233,81</b>	<b>231,94</b>
<b>Totaal theoretische enveloppe 2013-2014 (60%)</b>	<b>70,93</b>	<b>141,51</b>	<b>140,28</b>	<b>139,16</b>
<b>Marges (+) of meerkost (-) na toewijzing enveloppe (60%)</b>	<b>15,70</b>	<b>-0,43</b>	<b>-15,39</b>	<b>-19,04</b>

### 2.1.3. Naar tak ZIV-uitkeringen

Tabel 6 TOTAAL ZIV-UITKERINGEN

	2013	2014	2015	2016
<b>Prestaties inclusief maatregelen van de toegewezen enveloppe 2013-2014</b>	<b>6237,2</b>	<b>6564,6</b>	<b>6991,3</b>	<b>7278,7</b>
<b>Toewijzing enveloppe 2013-2014</b>	<b>42,15</b>	<b>101,25</b>	<b>107,97</b>	<b>113,49</b>
<b>Theoretische enveloppe 2013-2014</b>				
Loongrens +1,25% op 1.1.2013 en 1.1.2014	1,79	4,61	5,68	6,58
Minima en forfait HvD +1% op 1.1.2013 en 1.1.2014	23,94	50,06	52,63	55,27
+0,5% welvaartsaanpassing voor overige uitkeringen op 1.1.2013 en 1.1.2014	18,29	30,47	19,10	14,66
<b>Totaal theoretische enveloppe 2013-2014 100%</b>	<b>44,02</b>	<b>85,14</b>	<b>77,41</b>	<b>76,51</b>
<b>Totaal theoretische enveloppe 2013-2014 60%</b>	<b>26,41</b>	<b>51,09</b>	<b>46,44</b>	<b>45,90</b>
<b>Marges (+) of meerkost (-) na toewijzing enveloppe (60%)</b>	<b>-15,7</b>	<b>-50,2</b>	<b>-61,5</b>	<b>-67,6</b>

Merk op dat in de subtakken 'primaire arbeidsongeschiktheid' en 'moederschapsrust' in 2015 een toch wel aanzienlijke daling genoteerd wordt in de lijn " +0,5% welvaartsaanpassing voor overige uitkeringen op 1.1.2013 en 1.1.2014" bij de berekening van de theoretische enveloppe. De generatie die in 2014 nog een welvaartsaanpassing kreeg, genereert slechts een kleine kost in 2015, omdat de verblijfsduur in het stelsel van primaire arbeidsongeschiktheid maximum 1 jaar is (wie langer ongeschikt is, vloeit immers door naar het stelsel van invaliditeit) en in het stelsel van moederschapsrust ongeveer 15 weken. De kosten die genoteerd worden in 2015 zijn te wijten aan de generatie die eerder op het einde van 2014 in het stelsel is ingestroomd, en die nog een beperkte verblijfsduur heeft van enkele maanden in 2015. Zij genoten van de welvaartsaanpassing van 2014.

**Tabel 7 ZIV-uitkeringen: deel primaire ongeschiktheid**

	2013	2014	2015	2016
Prestaties inclusief maatregelen van de toegewezen enveloppe 2013-2014	1556,8	1625,5	1712,2	1755,1
Aantal dagen incl. HvD	34622	35908	36938	37587
<b>Toewijzing enveloppe 2013-2014</b>				
Verhoging plafond met 2% op 1.4.2013	1,38	2,00	2,36	2,33
Verhoging forfait 'hulp van derden' tot 20 euro op 1.4.2013	0,12	0,17	0,17	0,18
Verhoging minima regelmatige werknemer met 1,25% 1.9.2013	0,34	1,06	1,10	1,11
Verhoging minima niet regelmatige werknemer met 2% 1.9.2013	0,29	0,90	0,93	0,95
Totaal toegewezen enveloppe 2013-2014	2,13	4,14	4,55	4,57
<b>Theoretische enveloppe 2013-2014</b>				
Loongrens +1,25% op 1.1.2013 en 1.1.2014	1,15	2,86	2,95	2,91
Minima en forfait HvD +1% op 1.1.2013 en 1.1.2014	1,26	2,62	2,70	2,75
En +0,5% welvaartsaanpassing voor overige uitkeringen op 1.1.2013 en 1.1.2014	6,69	8,84	1,92	0,00
<b>Totaal theoretische enveloppe 2013-2014 (100%)</b>	<b>9,09</b>	<b>14,32</b>	<b>7,57</b>	<b>5,66</b>

**Tabel 8 ZIV-uitkeringen: deel moederschapsrust**

	2013	2014	2015	2016
Prestaties inclusief maatregelen van de toegewezen enveloppe 2013-2014	641,0	648,9	671,7	674,7
Aantal dagen in duizendtallen	10,2	10,3	10,4	10,4
<b>Toewijzing enveloppe 2013-2014</b>				
Verhoging plafond met 2% op 1.4.2013	0,75	0,79	0,69	0,68
<b>Theoretische enveloppe 2013-2014</b>				
Loongrens +1,25% op 1.1.2013 en 1.1.2014	0,35	0,85	0,86	0,85
+0,5% welvaartsaanpassing voor overige uitkeringen op 1.1.2013 en 1.1.2014	3,06	3,94	1,07	0,00
<b>Totaal theoretische enveloppe 2013-2014</b>	<b>3,41</b>	<b>4,79</b>	<b>1,92</b>	<b>0,85</b>

Merk op dat de welvaartsaanpassing van 0,5% van 2014 bij 'invaliden' niet enkel nog doorwerkt in 2015 op de generaties die in 2014 een welvaartsaanpassing hebben gekregen, maar ook op de nieuwe generaties die toetreden in invaliditeit. Wie van primaire arbeidsongeschiktheid (in jaar t) na één jaar doorstroomt naar invaliditeit (in jaar t+1) ziet zijn uitkering herberekend op basis van het gederfde loon van t-1 (er gelden immers andere berekeningspercentages dan in primaire arbeidsongeschiktheid). Bij hun nieuwe uitkering wordt rekening gehouden met de welvaartsaanpassing van het jaar t.

**Tabel 9 ZIV-uitkeringen: deel invaliditeit**

	2013	2014	2015	2016
Prestaties, inclusief maatregelen van de toegewezen enveloppe 2013-2014	4039,4	4290,1	4607,4	4848,9
Aantal dagen (in duizendtallen)	93,9	98,9	104,1	109,5
<b>Toewijzing enveloppe 2013-2014</b>				
Verhoging plafond met 2% op 1.4.2013	0,34	0,95	1,50	2,25
Verhoging forfait 'hulp van derden' tot 20 euro op 1.4.2013	10,55	14,29	15,04	15,82
Verhoging van het vakantiegeld voor invaliden met 66 euro (1.5.2013)	17,77	18,71	19,69	20,71
Verhoging van het vakantiegeld voor invaliden met 100 euro (1.5.2014)	0,00	28,51	30,00	31,56
Verhoging minima regelmatige werknemer met 1,25% 1.9.2013	7,21	22,74	23,93	25,17
Verhoging minima niet regelmatige werknemer met 2% 1.9.2013	2,74	8,64	9,09	9,57
Verhoging uitkeringen 6 jaar geleden ingegaan met 2% (1.9.2013 )	0,66	1,81	1,65	1,50
Verhoging uitkeringen 6 jaar geleden ingegaan met 2% (1.9.2014 )	0,00	0,67	1,82	1,66
<b>Totaal toegewezen enveloppe 2013-2014</b>	<b>39,27</b>	<b>96,32</b>	<b>102,73</b>	<b>108,24</b>
<b>Theoretische enveloppe 2013-2014</b>				
Loongrens +1,25% op 1.1.2013 en 1.1.2014	0,29	0,89	1,88	2,82
Minima en forfait HvD +1% op 1.1.2013 en 1.1.2014	22,68	47,44	49,93	52,52
+0,5% welvaartsaanpassing voor overige uitkeringen op 1.1.2013 en 1.1.2014	8,54	17,70	16,11	14,66
<b>Totaal theoretische enveloppe 2013-2014</b>	<b>31,51</b>	<b>66,03</b>	<b>67,91</b>	<b>69,99</b>

## 2.1.4. Naar tak werkloosheid

**Tabel 10 Werkloosheid**

	2013	2014	2015	2016
<b>Prestaties Inclusief maatregelen van de toegewezen enveloppe 2013-2014</b>	9485,3	9350,4	8979,4	8924,4

### Toewijzing enveloppe 2013-2014

(sur base des propositions des partenaires sociaux mais avec les dates d'entrée en vigueur effectives)

Minima en forfaitaire bedragen (2% op 1.9.2013)	16,69	51,26	45,45	45,68
Plafond 2% voor de bestaande maxima en de nieuwe intreders op 1.4.2013	25,68	34,59	35,21	36,01
Deeltijds werk met IGU niet meer als werkloosheid tellen	1,70	1,70	1,70	1,70
<b>Totaal toegewezen enveloppe 2013-2014</b>	<b>44,07</b>	<b>87,55</b>	<b>82,36</b>	<b>83,39</b>

Dans les propositions des partenaires sociaux, il y avait également une mesure concernant le chômage temporaire (70% du salaire plafonné au 1er janvier 2013).

Cette mesure est entrée en vigueur au 1er avril 2013 mais elle signifie des économies puisqu'auparavant les chefs de famille et les isolés recevaient 75%.

Seuls les cohabitants voient leur taux de calcul augmenter (de 65% à 70%).

### Theoretische enveloppe 2013-2014

Minima en forfaitaire bedragen 1% (loopbaanonderbreking en tijdskrediet inbegrepen)	33,19	66,91	61,22	61,44
Plafond 1.25%	9,46	21,08	28,17	33,90
Welvaartsaanpassing voor overige uitkeringen 0.5%	26,15	47,29	38,48	33,11
<b>Totaal theoretische enveloppe 2013-2014 100%</b>	<b>68,80</b>	<b>135,28</b>	<b>127,87</b>	<b>128,46</b>
<b>Totaal theoretische enveloppe 2013-2014 60%</b>	<b>41,28</b>	<b>81,17</b>	<b>76,72</b>	<b>77,07</b>

<b>Marges (+) of meerkost (-) na toewijzing enveloppe (60%)</b>	<b>-2,79</b>	<b>-6,38</b>	<b>-5,64</b>	<b>-6,32</b>
---	--------------	--------------	--------------	--------------

Een nieuwe maatregel, die de inschakelingsuitkering (de vroegere wachtuitkering) beperkt voor een maximale periode van 36 maanden en die is ingegaan op 1 januari 2012 heeft een impact in 2015: door de strengere beperking in de tijd is er een grote uitstroom van jonge schoolverlaters vanaf 2015. Zowel bij de toewijzing van de enveloppe (2013-2014) voor de 'minima en forfaitaire bedragen' als bij de berekening van de theoretische enveloppe (minima en forfaitaire bedragen) is de daling van de kosten toe te schrijven aan deze uitstroom.

### 2.1.5. Naar tak kinderbijslag

Tabel 11 Kinderbijslag

	2013	2014	2015	2016
Prestaties (excl. Gewaarborgde bijslag)	4599,5	4641,5	4656,3	4685,2
Aantal rechtgevende kinderen op kinderbijslag (in duizendtallen)	2161,4	2380,8	na	na
Toewijzing enveloppe 2013-2014	0,0	0,0	0,0	0,0
Theoretische enveloppe 2013-2014 (100%)	48,73	97,05	97,36	97,97
Theoretische enveloppe 2013-2014 (60%)	29,24	58,23	58,42	58,78
<b>Marges (+) of meerkost (-) na toewijzing enveloppe (60%)</b>	<b>29,24</b>	<b>58,23</b>	<b>58,42</b>	<b>58,78</b>

## 2.1.6. Naar tak arbeidsongevallen

**Tabel 12 Arbeidsongevallen**

	2013	2014	2015	2016
Prestaties FAO incl. maatregelen van de toegewezen enveloppe 2013-2014	239,7	246,9	250,2	258,8
Effectieven FAO in duizendtallen	158,8	163,5	168,4	173,4
<b>Toewijzing enveloppe 2013-2014</b>				
FAO_Verhoging minima 2% 1.9.2013	0,61	1,87	1,90	1,93
FAO_Verhoging alle uitkeringen 0,3% 1.9.2013 (excl. minima en forfaits)	0,15	0,45	0,43	0,41
FAO_Verhoging uitkeringen 6 jaar geleden ingegaan 1.9.2013	0,04	0,14	0,14	0,13
FAO_Verhoging uitkeringen 6 jaar geleden ingegaan 1.9.2014	0,00	0,05	0,16	0,15
PVM_AO_Verhoging loongrens 2% 1.1.2013	0,28	0,57	0,86	1,16
PVM_AO_Verhoging minima 2% 1.9.2013	0,09	0,27	0,28	0,28
PVM_AO_Verhoging alle uitkeringen 0,3% 1.9.2013 (excl. minima en forfaits)	0,14	0,42	0,40	0,38
PVM_AO_Verhoging uitkeringen 6 jaar geleden ingegaan 1.9.2013	0,05	0,14	0,13	0,13
PVM_AO_Verhoging uitkeringen 6 jaar geleden ingegaan 1.9.2014	0,00	0,04	0,13	0,12
<b>Totaal toegewezen enveloppe 2013-2014</b>	<b>1,36</b>	<b>3,95</b>	<b>4,42</b>	<b>4,69</b>
<b>Theoretische enveloppe 2013-2014</b>				
FAO_Minima en forfaitaire bedragen +1% op 1.1.2013 en 1.1.2014	0,92	1,88	1,91	1,94
FAO-+0,5% welvaartsaanpassing overige uitkeringen FAO op 1.1.2013 en 1.1.2014	0,73	1,50	1,44	1,38
PVM_AO_Loongrens +1,25% op 1.1.2013 en 1.1.2014	0,18	0,53	0,91	1,29
PVM_AO_Minima en forfaitaire bedragen +1% op 1.1.2013 en 1.1.2014	0,14	0,28	0,29	0,31
PVM_AO_+0,5% welvaartsaanpassing overige uitkeringen FAO op 1.1.2013 en 1.1.2014	0,69	1,40	1,34	1,29
<b>Totaal theoretische enveloppe 2013-2014 (100%)</b>	<b>2,65</b>	<b>5,59</b>	<b>5,90</b>	<b>6,21</b>
<b>Totaal theoretische enveloppe 2013-2014 (60%)</b>	<b>1,59</b>	<b>3,35</b>	<b>3,54</b>	<b>3,73</b>
<b>Marges (+) of meerkost (-) na toewijzing enveloppe (60%)</b>	<b>0,23</b>	<b>-0,59</b>	<b>-0,88</b>	<b>-0,97</b>



## 2.1.7. Naar tak beroepsziekten

**Tabel 13 Beroepsziekten**

	2013	2014	2015	2016
Prestaties incl. maatregelen van de toegewezen enveloppe 2013-2014	269,4	271,8	266,4	263,0
Effectieven (in duizendtallen)	66,3	65,8	65,6	64,4
<b>Toewijzing enveloppe 2013-2014</b>				
Loongrens +2% op 1.1.2013	0,09	0,09	0,18	0,27
Verhoging minima 2% 1.9.2013	1,12	3,32	3,31	3,25
Verhoging niet-minima 0.3% 1.9.2013	0,10	0,28	0,28	0,27
Verhoging uitkeringen 6 jaar geleden ingegaan 1.9.2013	0,02	0,05	0,05	0,05
Verhoging uitkeringen 6 jaar geleden ingegaan 1.9.2014	0,00	0,01	0,01	0,01
<b>Totaal toegewezen enveloppe 2013-2014</b>	<b>1,32</b>	<b>3,75</b>	<b>3,83</b>	<b>3,85</b>
<b>Theoretische enveloppe 2013-2014</b>				
Loongrens +1,25% op 1.1.2013 en 1.1.2014	0,06	0,11	0,23	0,34
Minima en forfaitaire bedragen +1% op 1.1.2013 en 1.1.2014	1,68	3,34	3,32	3,26
En +0,5% welvaartsaanpassing voor overige uitkeringen op 1.1.2013 en 1.1.2014	0,48	0,95	0,93	0,91
<b>Totaal theoretische enveloppe 2013-2014 (100%)</b>	<b>2,22</b>	<b>4,40</b>	<b>4,49</b>	<b>4,52</b>
<b>Totaal theoretische enveloppe 2013-2014 (60%)</b>	<b>1,33</b>	<b>2,64</b>	<b>2,69</b>	<b>2,71</b>
<b>Marges (+) of meerkost (-) na toewijzing enveloppe (60%)</b>	<b>0,01</b>	<b>-1,11</b>	<b>-1,14</b>	<b>-1,14</b>

## 2.2. In de zelfstandigenregeling

### 2.2.1. Globaal

**Tabel 14** Raming van de meer- of mindkosten veroorzaakt door de maatregelen voor welvaartsvastheid genomen door de Regering voor de periode 2013-2014 - ZELFSTANDIGENREGELING  
*alle bedragen zijn uitgedrukt in miljoen euro, aan index 119,62*

	2013	2014	2015	2016
spilindex (2004 = 100)	119,62	119,62	119,62	119,62
<b>A. Bruto beschikbare enveloppe 2011-2012 in de zelfstandigenregeling</b>				
<b>Onderverdeeld naar tak in de zelfstandigenregeling</b>				
RSVZ Pensioenregeling voor zelfstandigen	24,63	50,01	52,36	54,63
ZIV-Uitkeringen in de regeling voor zelfstandigen	3,79	7,76	8,01	8,21
RSVZ Faillissementsverzekering in de regeling voor zelfstandigen	0,15	0,29	0,29	0,30
RSVZ kinderbijslag in de regeling voor zelfstandigen	4,33	8,93	8,61	8,61
<b>Bruto beschikbare enveloppe 2013-2014 in de zelfstandigenregeling (100%)</b>	<b>32,91</b>	<b>67,00</b>	<b>69,28</b>	<b>71,75</b>
<b>Bruto beschikbare enveloppe 2013-2014 in de zelfstandigenregeling (60%)</b>	<b>19,74</b>	<b>40,20</b>	<b>41,57</b>	<b>43,05</b>
<b>B. Regeringsmaatregelen die kaderen in de toewijzing van de enveloppe 2013-2014</b>				
RSVZ Pensioenregeling voor zelfstandigen	9,35	28,64	30,00	31,66
ZIV-Uitkeringen in de regeling voor zelfstandigen	2,48	5,77	6,07	6,30
RSVZ Faillissementsverzekering in de regeling voor zelfstandigen	0,06	0,19	0,19	0,19
RSVZ kinderbijslag in de regeling voor zelfstandigen	0,00	0,00	0,00	0,00
<b>Marges (+) of meerkost (-) in 2013-2014 na toewijzing van de enveloppe 2013-2014 (60%)</b>	<b>7,9</b>	<b>5,6</b>	<b>5,3</b>	<b>4,9</b>

## 2.2.2. Naar tak pensioenen

Tabel 15 Pensioenen

	2013	2014	2015	2016
Prestaties excl. pensioenbonus, incl. maatregelen van env. 2013-2014	3190,42	3266,41	3316,93	3393,68
<b>Toewijzing enveloppe 2013-2014</b>				
Verhoging minimumpensioen met 1,25% op 1.9.2013				
Verhoging pensioenen ingegaan 5 jaar geleden (in 2008) met 2% (1.9.2013 )				
Verhoging pensioenen ingegaan 5 jaar geleden (in 2009) met 2% (1.9.2014 )				
<b>Totaal toegewezen enveloppe 2013-2014</b>	<b>9,35</b>	<b>28,64</b>	<b>30,00</b>	<b>31,66</b>
<i>Regeringsmaatregel: Gelijkschakeling met het minimumpensioen gezinsbedrag met dat van werknemers op 1.4.2013 (werd niet opgenomen in de toegewezen enveloppe 2013-2014)</i>				
	9,27	13,86	15,87	16,30
<b>Theoretische enveloppe 2013-2014</b>				
Loongrens +1,25% op 1.1.2013 en 1.1.2014				
Minimumpensioen +1% op 1.1.2013 en 1.1.2014				
En +0,5% welvaartsaanpassing voor overige uitkeringen op 1.1.2013 en 1.1.2014				
<b>Totaal theoretische enveloppe 2013-2014 (100%)</b>	<b>24,63</b>	<b>50,01</b>	<b>52,36</b>	<b>54,63</b>
<b>Totaal theoretische enveloppe 2013-2014 (60%)</b>	<b>14,78</b>	<b>30,01</b>	<b>31,42</b>	<b>32,78</b>
<b>Marges (+) of meerkost (-) na toewijzing enveloppe (60%)</b>	<b>5,42</b>	<b>1,37</b>	<b>1,42</b>	<b>1,11</b>

Merk op dat de theoretische enveloppe 2013-2014 voor zelfstandigenpensioenen en de raming van de maatregelen in het kader van deze enveloppe niet overeenstemt met deze uit het advies van CRB-NAR van 28 maart 2013 (beiden geraamd door de RVP). Op vraag van de sociale partners zijn de ramingen in bovenstaande tabel gebaseerd op het model MOSES van het Federaal Planbureau. Op die manier is de raming van de meerkost of marge in 2015-2016 op dezelfde methodologie gebaseerd als de berekening van de bruto welvaartsenveloppe (zie deel 1.2). Voor meer informatie over de verschillen tussen de ramingen van de RVP en het FPB verwijzen we naar de bijlage.

### 2.2.3. Naar tak ZIV-uitkeringen

Tabel 16 ZIV-uitkeringen

	2013	2014	2015	2016
Prestaties	378,79	393,98	414,64	429,95
<b>Toewijzing enveloppe 2013-2014</b>				
Verhoging van de forfaitaire uitkering arbeidsongeschiktheid met 1,25% (1.9.2013)	0,33	1,01	1,06	1,10
Verhoging van de forfaitaire uitkering invaliditeit zonder stopzetting met 1,25% (1.9.2013)	0,29	0,87	0,92	0,95
Verhoging van de forfaitaire uitkering invaliditeit met stopzetting met 1,25% (1.9.2013)	0,81	2,46	2,59	2,69
Verhoging vergoeding Hulp van derden met 3,43 euro 1.4.2013	1,05	1,43	1,50	1,56
<b>Totaal toegewezen enveloppe 2013-2014</b>	<b>2,48</b>	<b>5,77</b>	<b>6,07</b>	<b>6,30</b>
<i>Regeringsmaatregel: weerslag gelijkshakeling vh minimumpensioen gezinsbedrag met dat van werknemers 1.4.2013 (werd niet opgenomen in de toegewezen enveloppe 2013-2014)</i>				
	0,71	0,97	1,02	1,06
<b>Theoretische enveloppe 2013-2014 (100%)</b>	<b>3,79</b>	<b>7,76</b>	<b>8,01</b>	<b>8,21</b>
<b>Theoretische enveloppe 2013-2014 (60%)</b>	<b>2,28</b>	<b>4,66</b>	<b>4,81</b>	<b>4,93</b>
<b>Marges (+) of meerkost (-) na toewijzing enveloppe (60%)</b>	<b>-0,20</b>	<b>-1,11</b>	<b>-1,27</b>	<b>-1,37</b>

### 2.2.4. Naar tak RSVZ-faillissementsverzekering

Tabel 17 RSVZ-faillissementsverzekering

	2013	2014	2015	2016
Prestaties incl. maatregelen van toegewezen env. 2013-2014	14,75	14,83	14,80	14,95
<b>Toewijzing enveloppe 2013-2014</b>				
Verhoging van de uitkering faillissementsverzekering met 1,25% op 1.9.2013	0,06	0,19	0,19	0,19
<b>Theoretische enveloppe 2013-2014 (100%)</b>	<b>0,15</b>	<b>0,29</b>	<b>0,29</b>	<b>0,30</b>
<b>Theoretische enveloppe 2013-2014 (60%)</b>	<b>0,09</b>	<b>0,18</b>	<b>0,18</b>	<b>0,18</b>
<b>Marges (+) of meerkost (-) na toewijzing enveloppe (60%)</b>	<b>0,03</b>	<b>-0,01</b>	<b>-0,01</b>	<b>-0,01</b>

## 2.2.5. Naar tak RSVZ kinderbijslag

Tabel 18 RSVZ-kinderbijslag

	2013	2014	2015	2016
Prestaties	433,47	446,40	430,62	430,60
Toewijzing enveloppe 2013-2014	0,00	0,00	0,00	0,00
Theoretische enveloppe 2013-2014 (100%)	4,33	8,93	8,61	8,61
Theoretische enveloppe 2013-2014 (60%)	2,60	5,36	5,17	5,17
<b>Marges (+) of meerkost (-) na toewijzing enveloppe (60%)</b>	<b>2,60</b>	<b>5,36</b>	<b>5,17</b>	<b>5,17</b>

## 2.3. In de bijstandsregeling

In de bijstandsregeling bestaat er zowel in 2015 als in 2016 een marge (0,9 miljoen euro in 2015 en 0,8 miljoen euro in 2016 (zie tabel 19)). De verhoging van het leefloon, equivalent leefloon, IVT en IGO, telkens met 2% op 01-09-2013, leiden er toe dat hun forfaitaire bedragen begin 2014 overeenstemmen met de bedragen die bekomen zouden worden volgens de berekeningsregels van de theoretische enveloppe. Hierdoor generen deze uitkeringen per definitie geen meerkost of marge in 2015 en 2016. De marge die ontstaat in 2015-2016 is te wijten aan het feit dat er voor het GIB geen maatregelen genomen werden terwijl het GIB wel opgenomen wordt voor de berekening van de enveloppe.

Zoals in het advies van de CRB-NAR van 28 maart 2013<sup>8</sup>, merken we op dat er bij de berekening van de marge/meerkost geen rekening is gehouden met indirecte uitgaven gelinkt aan het optrekken van het leefloon. Zo is het bedrag van de installatiepremie, een uitkering die eenmalig aan een dakloze kan worden toegekend wanneer hij een woning betreft, gelinkt met het leefloon. De verhoging van het leefloon op 01-09-2013 zou tot een bijkomende uitgave aan de installatiepremie leiden van 0,05 miljoen euro in 2013 en 0,16 miljoen euro in 2014. De financiële weerslag hiervan zou in 2015-2016 jaarlijks 0,16 miljoen bedragen.

De verhoging van de inkomensdrempels van de IT en THAB, met respectievelijk 2% en 1,8% op 01-09-2013, wordt budgetneutraal verondersteld (zie advies van de CRB-NAR van 28 maart 2013) Deze inkomensdrempels werden verhoogd opdat de gerechtigden op een IT of THAB hun uitkering<sup>9</sup> niet zouden zien verminderen bij een stijging van hun andere sociale uitkeringen.

<sup>8</sup> "Welvaartsvastheid 2013-2014 – Uitvoering van de wet van 23 december 2005 betreffende het Generatiepact", Advies CRB-NAR 2013-0441, 28 maart 2013.

<sup>9</sup> De uitkering is bepaald als het verschil tussen het forfaitaire bedrag en de bestaansmiddelen die de inkomensdrempel overschrijden.

**Tabel 19 Raming van de meer- of minkosten veroorzaakt door de maatregelen voor welvaartsvastheid genomen door de Regering voor de periode 2013-2014 - BIJSTANDSREGELING**  
*alle bedragen zijn uitgedrukt in miljoen euro, aan index 119,62*

	2013	2014	2015	2016
spilindex (2004 = 100)	<b>119,62</b>	<b>119,62</b>	<b>119,62</b>	<b>119,62</b>
<b>A. Bruto beschikbare enveloppe 2013-2014</b>				
(toepassing wettelijke parameter voor theoretische enveloppe, nl. verhoging met 1% op 01-01-2013 en op 01-01-2014 van...)				
Leefloon en equivalent leefloon	8,9	17,9	18,6	18,6
Inkomensvervangende tegemoetkoming voor personen met een handicap (IVT)	9,8	19,8	19,9	20
Inkomensgarantie voor ouderen (IGO) en Gewaarborgd inkomen voor Bejaarden (GIB)	11,3	23,1	23,8	24,1
<b>Totaal</b>	<b>30</b>	<b>60,8</b>	<b>62,2</b>	<b>62,8</b>
<b>B. Maatregelen genomen in 2013-2014 in het kader van de toekenning van de enveloppe</b>				
Leefloon en equivalent leefloon: +2% op 01-09-2013 (a)	5	17,9	18,6	18,6
IVT: +2% op 01-09-2013	6,6	19,8	19,9	20
IT en THAB: verhoging van drempel op vrijstelling van inkomsten met respectievelijk 2% en 1,8% op 01-09-2013 (b)	0	0	0	0
IGO: +2% op 01-09-2013	7,3	22,1	22,9	23,4
<b>Totaal</b>	<b>18,9</b>	<b>59,8</b>	<b>61,3</b>	<b>62</b>
<b>C. Marges (+) of meerkosten (-) van maatregelen genomen in 2013-2014 (B-C)</b>				
Leefloon en equivalent leefloon	3,9	0	0	0
IVT	3,2	0	0	0
IT en THAB	0	0	0	0
IGO en GIB	4	1,1	0,9	0,8
<b>Totaal</b>	<b>11,1</b>	<b>1,1</b>	<b>0,9</b>	<b>0,8</b>

(a) Merk op dat in deze bedragen geen rekening is gehouden met indirecte uitgaven gelinkt aan het optrekken van het leefloon, zoals uitgaven aan de installatiepremie. Door de koppeling van de installatiepremie aan het bedrag van het leefloon voor categorie 3, zou de verhoging van het leefloon op 01-09-2013 tot een bijkomende uitgave aan de installatiepremie leiden van 0,05 miljoen euro in 2013 en 0,16 miljoen euro in 2014. In 2015-2016 zou de financiële weerslag hiervan jaarlijks 0,16 miljoen bedragen.

(b) De verhoging van deze inkomensdrempels waartot inkomsten vrijgesteld zijn bij de berekening van THAB en IT, is budgetneutraal verondersteld aangezien het om een neutraliserende maatregel gaat (zie "Advies welvaartsvastheid 2013-2014, CRB-NAR 2013-0441).

Merk op dat bij de berekening van de meerkost de theoretische enveloppe voor 2013-2014 niet overeenstemt met de theoretische enveloppe in het advies van CRB-NAR van 28 maart 2013. Het verschil tussen beiden ligt bij de geraamde enveloppe voor de IGO. De theoretische enveloppe 2013-2014 uit het advies van CRB-NAR was berekend door het FPB. Gegeven dat voor ruim 80% van de IGO-gerechtigden deze bijstandsuitkering een aanvulling is op het pensioen, hield het FPB hierbij rekening met een groei van de pensioenen (per hypothese een gemiddelde jaarlijkse groei van 1% in 2013-2014). De berekening van de financiële weerslag van de maatregel in het kader van de toekenning van de bijstandsenveloppe 2013-2014 werd berekend door de RVP. Hierbij werd geen rekening gehouden met een toename van pensioenen.

Voor de berekening van de meerkost en marges is het echter essentieel dat dezelfde hypothesen worden gebruikt zowel voor de berekening van de theoretische enveloppe als voor de raming van de financiële weerslag van de maatregelen effectief genomen in het kader van de enveloppe. Indien aan deze voorwaarde voldaan is, dan zullen "fouten" in de raming van de theoretische enveloppe en in de

raming van de kost van de maatregelen genomen in het kader van de enveloppe elkaar compenseren, en dit ongeacht de evolutie van de bestaansmiddelen (behalve wanneer de toekenning van de enveloppe gericht zou zijn op een categorie waarvan de evolutie van de bestaansmiddelen sterk zou afwijken van die van de andere categorieën). Vandaar dat de oorspronkelijke raming van de theoretische enveloppe voor de raming van de meerkost/marge herrekend werd om in overeenstemming te zijn met de methode gebruikt bij de berekening van de maatregel.

### 3. Annexe - Calcul de l'enveloppe 2015-2016 : pensions des travailleurs indépendants

#### 3.1. La méthode de calcul

Cette note porte sur le montant de l'enveloppe bien-être<sup>10</sup> associée aux pensions des travailleurs indépendants pour l'année 2015 (exclusivement)<sup>11</sup>. Ce montant est obtenu en calculant le coût budgétaire annuel d'une hausse de 0,5 % des pensions non minimum, de 1 % des pensions minimum et de 1,25 % des plafonds de revenus.

#### 3.2. Les outputs MoSES

Le modèle MoSES est une des composantes du système de modèles MALTESE<sup>12</sup> utilisé par le Bureau fédéral du Plan pour ses projections de long terme. Le modèle MoSES projette la pension moyenne des travailleurs indépendants à l'horizon 2060.

La modélisation des pensions des travailleurs indépendants dans MoSES se fait en niveau mais les outputs finaux sont des taux de croissance, lesquels sont appliqués aux dernières observations disponibles.

Le modèle MoSES reçoit d'autres modèles composant MALTESE une projection du nombre d'indépendants entrant en pension de même que l'évolution du nombre de pensionnés indépendants (par âge et catégorie ONP). Une présentation détaillée de la projection des nombres dépasse le cadre de cette note mais celle-ci tient compte de l'évolution démographique et de la répartition de la population entre différents statuts socio-économiques. Sur base de ces chiffres, MoSES réalise dans son processus de calcul une estimation du nombre de bénéficiaires et du montant moyen de la pension minimum d'une part, du nombre de bénéficiaires et du montant moyen de la pension non-minimum de l'autre.

MoSES calcule la pension moyenne des entrants en pension sur base 122 cas-types de carrière (caractérisé chacun par un profil de revenu moyen) selon les paramètres légaux en vigueur. Le modèle estime ensuite la proportion des entrants en pension bénéficiaires du minimum par type de pension (pur / mixte) et par tranches de durée de carrière (0 à 15 ans, 16 à 25 ans, 26 à 30, 31 à 35, 36 à 40 et 41 à 45). Ces estimations se font sur base du calcul de la pension en comparant pour chacun des 122 cas-type et des durées de carrière la pension résultant du calcul avec le montant minimum. La pension moyenne de ces bénéficiaires du minimum est également estimée (selon les paramètres en vigueur et le poids

<sup>10</sup> La loi du 23 décembre 2005 relative au pacte de solidarité entre les générations instaure un mécanisme structurel d'adaptation au bien-être des allocations sociales dans le régime des travailleurs salariés, le régime des travailleurs indépendants et les régimes d'assistance sociale. La loi stipule que, dans le régime salarié et dans le régime indépendant, l'enveloppe correspond au minimum aux dépenses qu'engendreraient, pour toutes les branches du régime, une augmentation annuelle de 1,25 % des plafonds salariaux, une augmentation annuelle de 1,25 % du droit minimum par année de carrière, une adaptation annuelle de 1 % des allocations sociales forfaitaires (notamment les minima) et une adaptation annuelle de 0,5 % des autres allocations sociales de remplacement.

<sup>11</sup> L'enveloppe bien-être globale se calcule sur base de hausses bisannuelles (2015-2016 par exemple).

<sup>12</sup> On trouvera un aperçu détaillé du système de modèles MALTESE dans Perspectives Financières de la Sécurité Sociale 2000-2050, Bureau fédéral du Plan – 2002 (<http://www.plan.be/admin/uploaded/200605091448069.PP091fr.pdf>)



respectif des cas-types). La pension des entrants ne bénéficiant pas du minimum est calculée de manière similaire et la pension moyenne des entrants est égale à la moyenne pondérée des pensions minimum et non minimum.

En ce qui concerne le stock, le modèle MoSES estime par âge et catégorie ONP le nombre de bénéficiaires du minimum et leur pension moyenne d'une part, le nombre de bénéficiaires de la pension non minimum et leur pension moyenne de l'autre. La répartition de départ entre bénéficiaire du minimum et du non minimum (par âge et catégorie ONP) se base sur des observations de l'ONP. Elle évolue ensuite en fonction des entrées et des sorties du régime tels que modélisés par MoSES. Les pensions moyennes sont calculées en fonction des paramètres législatifs en vigueur et de l'évolution démographique du stock.

Comme de nombreux bénéficiaires de pension ne disposent pas d'une carrière complète, la pension moyenne des bénéficiaires de pension minimum est inférieure à la pension minimum pour une carrière complète. La hausse de 1 % de la pension minimum est appliquée cette pension moyenne (plus basse). De même, la plupart des indépendant(e)s ne bénéficiant pas de la pension minimum ont une carrière inférieure au 2/3 de carrière complète et plus courte que la moyenne. Leur pension moyenne est donc inférieure à la pension moyenne de l'ensemble des indépendants. La hausse de 0,5 % des pensions non forfaitaires est appliquée à cette pension moyenne plus basse.

**Tableau 20** Calcul de l'enveloppe par le modèle MoSES

Montant de l'enveloppe 2015 - pensions des indépendants (en millions d'euros)	MoSES
Hausse 1 % pension minimum	24,49
Hausse 0,5 % pension non minimum	3,03
Hausse 1,25 % plafond	0,13
Total	27,53

### 3.3. Les données ONP

L'ONP nous a communiqué des données reprenant les nombres et montants mensuels moyens tels qu'observés au 1er janvier 2011, 2012, 2013 et 2014. Les chiffres pour 2014 sont repris dans le tableau suivant.

**Tableau 21 Données ONP - nombres de pension et pensions moyennes**

	Nombre <sup>13</sup>	Pension moyenne <sup>14</sup>	Dépense annuelle <sup>15</sup>
Pensions non minimum	275781	222,3	736
Pensions de retraite	240798	216,8	626
Pensions de survie	34983	260,4	109
Pensions minimum	272932	728,7	2387
Pensions de retraite	190411	725,2	1657
Pensions de survie	82521	736,7	730
Pensions globales	548713	474,2	3122

Sur base de ces chiffres, nous avons réalisé une estimation de la partie de l'enveloppe 2015 calculée sur les hausses des pensions minimum et non minimum en se basant sur les dernières observations disponibles de janvier 2014.

Hausse de 1 % des pensions minimum :  $0,01 * 2387 = 23,87$  millions d'euros

Hausse de 0,5 % des pensions non minimum:  $0,005 * 736 = 3,68$  millions d'euros

La hausse des plafonds engendre un coût nettement plus faible estimé par l'INASTI à 6 923 euros pour 2015 (arrondi à 0,01 million d'euros). Nous reprendrons ce montant dans un premier temps.

Total du coût annuel :  $23,87 + 3,68 + 0,01 = 27,56$  millions d'euros.

Naturellement, ce premier calcul suppose que ni le nombre ni la pension moyenne n'évoluent au cours de l'année 2014. Pour affiner l'estimation, nous supposerons une croissance annuelle du nombre égal à la moyenne des croissances annuelles des 3 dernières années (1,66 % - notez que le modèle MoSES prévoit une croissance de 1 %), une indexation de 2 % et une croissance de la pension moyenne hors indexation et adaptation de 0,7 % (taux de croissance retenu dans MoSES). On obtient un montant de  $27,56 * 1,0166 * 1,02 * 1,007 = 28,78$  millions d'euros.

**Hausse de 1 % des pensions minimum :  $1,0166 * 1,02 * 0,01 * 1,007 * 2387 = 24,92$  millions d'euros**

**Hausse de 0,5 % des pensions non minimum :  $1,0166 * 1,02 * 0,005 * 1,007 * 736 = 3,85$  millions d'euros**

**Hausse de 1,25 % des plafonds : 0,01 millions d'euros (estimation INASTI)**

**Total du coût annuel :  $24,92 + 3,85 + 0,01 = 28,78$  millions d'euros**

<sup>13</sup> Nombre au 1er janvier 2014, notez qu'il s'agit du nombre de pensions comprenant les doubles comptages des pensionnés bénéficiant à la fois d'une pension de retraite et d'une pension de survie (doubles comptages estimés à 5,6 % du total).

<sup>14</sup> Montant moyen mensuel au 1er janvier 2014

<sup>15</sup> Montant extrapolé en multipliant par 12 le montant moyen mensuel et en le multipliant ensuite par le nombre de pensions au 1er janvier

**Tableau 22 Comparaison des résultats**

Montant de l'enveloppe 2015 - pensions des indépendants (en millions d'euros)	MoSES	DATA ONP
Hausse 1 % pension minimum	24,49	24,92
Hausse 0,5 % pension non minimum	3,03	3,85
Hausse 1,25 % plafond	0,13	0,01
Total	27,53	28,78

Le montant estimé sur base des données ONP est plus élevé de 1,25 millions d'euros par rapport au montant calculé par MoSES. Cette différence s'explique probablement par le fait que les nombres et pensions moyennes des bénéficiaires de minimum dans MoSES sont des estimations du modèle et non pas des observations. La différence n'est cependant pas significative.

### 3.4. Écart avec les calculs ONP - tentative d'explication

L'écart entre le montant de l'enveloppe calculée par l'ONP et celle calculée par le BFP est pour 2015 de 4,59 millions. La différence réside essentiellement dans l'estimation du coût budgétaire de la hausse de 1 % de la pension minimum.

**Tableau 23 Comparaison des résultats BFP et ONP**

Montant de l'enveloppe 2015 - pensions des indépendants (en millions d'euros)	BFP (MoSES)	BFP (estim)	ONP
Hausse 1 % pension minimum	24,49	24,92	28,83
Hausse 0,5 % pension non minimum	3,03	3,85	3,29
Hausse 1,25 % plafond	0,13	0,01	0,01
Total	27,53	28,78	32,12

Il est possible que les différences constatées aient leur source dans les deux effets particuliers présentés ci-dessous.

Le premier effet provient du différentiel de hausse entre minimum (1 %) et non minimum (0,5 %). Quand la pension minimum augmente plus rapidement que la pension non minimum, il se peut que des pensionnés qui bénéficiaient avant la hausse d'une pension supérieure au minimum se retrouvent après la hausse, du fait du différentiel de croissance, bénéficiaires du minimum (celui-ci étant devenu supérieur à leur pension). Ce transfert des pensionnés du stock entre bénéficiaires d'une pension non-minimum et bénéficiaires du minimum n'est actuellement pas modélisé par MoSES. Nous estimons cependant qu'il ne concerne que peu de personnes : la plupart des indépendants qui ne bénéficient pas du minimum ne remplissent pas les conditions de carrière (2/3 de carrière complète pour pouvoir bénéficier de la pension minimum). Pour ceux-là, une hausse du minimum n'aura aucun effet. Les indépendants qui sont dans les conditions de carrière et qui ne bénéficient pas du minimum sont en général des professions libérales qui touchent la pension maximale ou peu s'en faut. Dans la plupart des cas, le différentiel de hausse n'est pas suffisant pour que le minimum dépasse la pension payée. L'effet est donc assez faible mais il est possible que la différence constatée dans le calcul du montant de l'enveloppe pour les pensions non minimum (0,26 millions d'euros) vienne de là.

Le second effet concerne les carrières mixtes (soit les bénéficiaires d'une pension dans le régime salarié et d'une pension dans le régime indépendant). En cas de carrière mixte et dans le cas où la partie indépendante de la pension se trouve au minimum, la règle de cumul stipule que la somme des deux pensions (salarié et indépendant) ne peut dépasser le montant de la pension minimum du régime indépendant pour une carrière complète. Dans le cas où cette somme s'avère supérieure, la pension versée par le régime indépendant est « limitée ».

*Exemple (tiré du site de l'INASTI)*

*Monsieur X prétend à une pension minimum de travailleur indépendant de 11 316,70 euros l'an et à une pension de travailleur salarié de 1 687,12 euros l'an. Le total de ces 2 pensions (13 003,82 euros) dépasse le plafond (la pension minimum pour une carrière complète soit 12 731,9 euros) à raison de 272,53 euros. La pension minimum de travailleur indépendant est donc limitée à 11 044,17 euros.*

Dans le cas bien particulier de ces carrières mixtes, une hausse de la pension minimum de 1 % implique une hausse du montant moyen plus que proportionnelle car la hausse de 1 % s'applique à la pension minimum et non au montant limité (cf. exemple).

*Suite de l'exemple (calcul BFP)*

*Supposons que la pension minimum du régime indépendant soit augmentée de 1 %, le plafond est dans ce cas égal à  $12\,731,9 * 1,01$  soit 12 858,6 euros et, si on suppose que la pension du régime salarié reste au même niveau, la pension minimum du régime indépendant versée à monsieur X devient  $12\,858,6 - 1\,687,12$  soit 11 171,5 euros, soit une hausse de 1,4 % (au lieu des 1 %).*

Il faut noter qu'une hausse simultanée de la pension du régime salarié a dans ce cas un effet sur le coût de la hausse de la pension minimum dans le régime indépendant.

*Fin de l'exemple (calcul BFP)*

*Si la pension du régime salarié augmente de 0,5 % simultanément à la hausse de 1 % de la pension minimum, la pension minimum versée à monsieur X devient  $12\,858,6 - 1\,695,6$  soit 11 163,0 euros, soit une hausse de 1,2 % (au lieu des 1,4 % ci-dessus).*

Sur base des données reçues de l'ONP, le nombre de pensions mixtes limitées atteindrait 23 % de toutes les pensions minimum et la hausse de celles-ci en conséquence d'une hausse de 1 % de la pension minimum devrait atteindre les 1,8 % pour obtenir le coût proposé par l'ONP. Cela pourrait expliquer l'écart entre le résultat de la simulation MoSES et le calcul de l'ONP.

Le modèle MoSES est un modèle méso-économique destiné à établir des prévisions budgétaires s'insérant dans un cadre macroéconomique global. Malgré une ventilation assez fine des pensionnés du régime indépendant, il ne peut prendre en compte des effets aussi complexes dont certains requièrent une modélisation poussée des interactions avec les autres régimes de pension. Cela nécessiterait une extension très importante des banques de données dans une direction détailliste difficilement compatible avec la vocation macroéconomique et macrobudgétaire du modèle MALTESE dans son ensemble.

## **BIJLAGE 2**

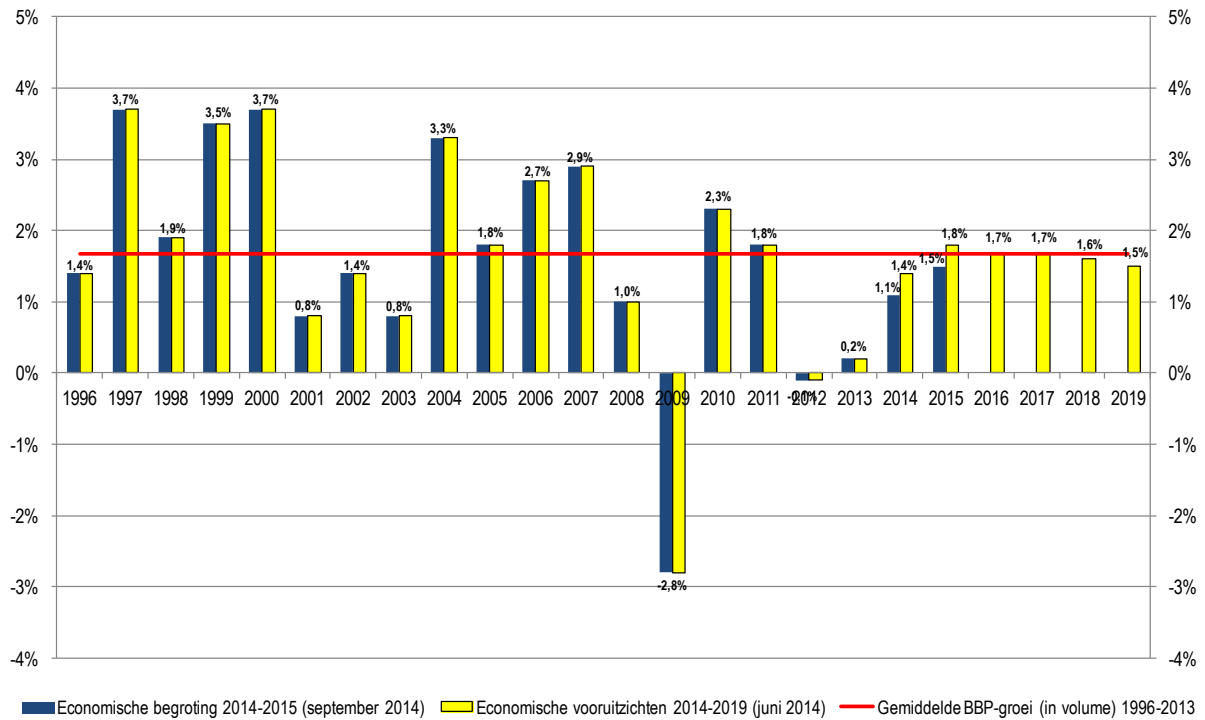
# **CONTEXTFACTOREN**

November 2014

**« CONTEXTFACTOREN » - Welvaartsvastheid 2015-2016**

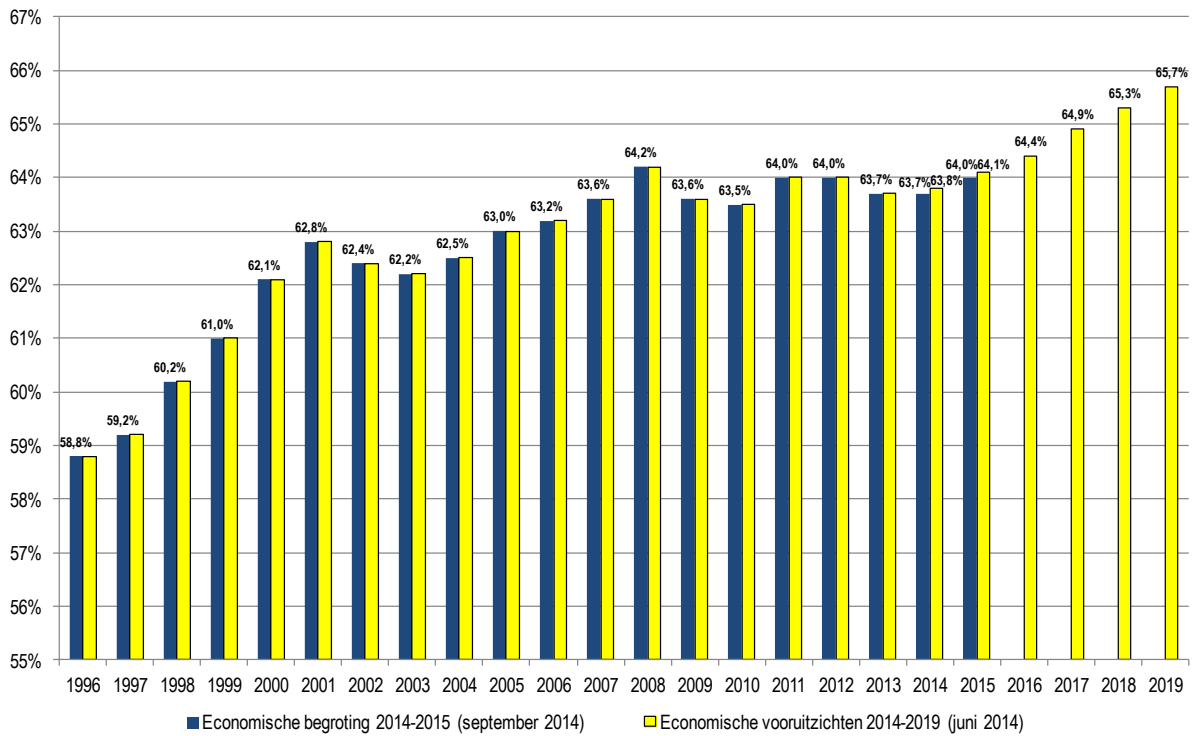
## 1. Economische groei

Evolutie van de BBP-groei (in volume) sinds 1996 en vooruitzichten tot 2019



## 2. Werkgelegenheidsgraad

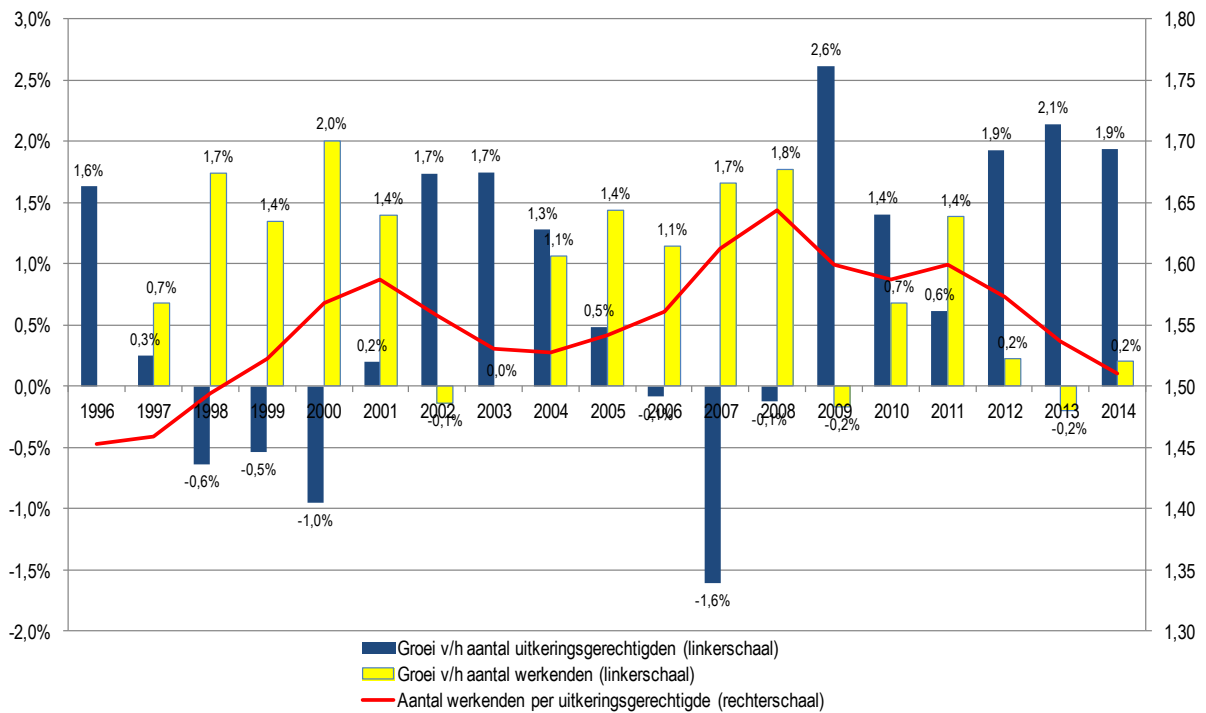
Evolutie van de werkgelegenheidsgraad sinds 1996 en vooruitzichten tot 2019





### 3. Verhouding tussen het aantal uitkeringstrekkers en het aantal werkenden

Evolutie van het aantal werkenden en gerechtigden op een inkomensvervangende uitkering (excl. primaire arbeidsongeschiktheid) sinds 1996



Bron: Federaal Planbureau

**MERK OP:** het aantal uitkeringsgerechtigden houdt geen rekening met de primaire arbeidsongeschikten aangezien er geen gegevens beschikbaar zijn op maandbasis voor het berekenen van een jaargemiddelde.

### 3. Verhouding tussen het aantal uitkeringstrekkers en het aantal werkenden

1. UITKERINGSGERECHTIGDEN																				
1.a AANTAL																				
<i>(gemiddeld op maandbasis, in duizendtallen)</i>																				
	1995	1996	1997	1998	1999	2000	2001	2002	2003	2004	2005	2006	2007	2008	2009	2010	2011	2012	2013	2014
<b>Werknemersregeling</b>	2353,288	2394,967	2401,468	2385,017	2371,346	2348,236	2356,436	2405,171	2456,33	2494,256	2508,311	2507,228	2463,174	2459,005	2530,35	2568,68	2583,95	2635,332	2694,201	2748,484
Pensioenen	1375,812	1395,283	1406,834	1414,057	1423,827	1425,218	1425,551	1434,206	1438,389	1443,12	1453,741	1459,836	1468,216	1488,036	1503,103	1518,325	1549,007	1584,207	1616,008	1646
Invaliditeit	172,454	173,498	174,692	176,91	179,811	181,34	186,313	191,028	197,116	202,546	206,496	212,209	219,753	227,919	238,681	251,572	263,717	276,524	289,561	305,662
Werklozen	649,088	670,55	668,93	648,485	624,224	599,488	604,737	643,79	684,558	710,11	710,075	695,286	633,517	600,663	645,684	653,776	627,728	636,27	654,509	666,36
Werklozen met bedrijfsbeslag	135,357	135,486	130,692	123,742	118,575	114,478	109,95	106,482	107,915	109,869	109,018	111,069	113,618	115,347	117,529	120,322	119,218	115,042	111,347	108,218
Volijds tijdskrediet/loopbaanonderbreking	20,577	20,15	20,32	21,823	24,909	27,712	29,885	29,665	28,352	28,611	28,981	28,828	28,07	27,04	25,353	24,685	24,28	23,289	22,776	22,244
<b>Zelfstandigenregeling</b>	317,896	319,776	320,125	319,332	318,493	315,941	313,095	310,816	307,096	304,514	304,078	302,837	301,783	302,539	303,485	305,048	307,539	311,95	316,125	320,203
Pensioenen	300,74	302,937	303,589	302,955	302,296	299,855	297,038	294,727	290,581	287,599	286,89	285,192	283,615	284,062	284,479	285,25	287,313	291,334	294,884	298,16
Invaliditeit	17,156	16,839	16,536	16,377	16,197	16,086	16,057	16,089	16,515	16,915	17,188	17,645	18,168	18,477	19,006	19,798	20,226	20,616	21,241	22,043
<b>Totaal</b>	<b>2671,184</b>	<b>2714,743</b>	<b>2721,593</b>	<b>2704,349</b>	<b>2689,839</b>	<b>2664,177</b>	<b>2669,531</b>	<b>2715,987</b>	<b>2763,426</b>	<b>2798,77</b>	<b>2812,389</b>	<b>2810,065</b>	<b>2764,957</b>	<b>2761,544</b>	<b>2833,835</b>	<b>2873,728</b>	<b>2891,489</b>	<b>2947,282</b>	<b>3010,326</b>	<b>3068,687</b>
1.b GROEI																				
<i>(in %)</i>																				
<b>Werknemersregeling</b>		1,8%	0,3%	-0,7%	-0,6%	-1,0%	0,3%	2,1%	2,1%	1,5%	0,6%	0,0%	-1,8%	-0,2%	2,9%	1,5%	0,6%	2,0%	2,2%	2,0%
Pensioenen		1,4%	0,8%	0,5%	0,7%	0,1%	0,0%	0,6%	0,3%	0,3%	0,7%	0,4%	0,6%	1,3%	1,0%	1,0%	2,0%	2,3%	2,0%	1,9%
Invaliditeit		0,6%	0,7%	1,3%	1,6%	0,9%	2,7%	2,5%	3,2%	2,8%	2,0%	2,8%	3,6%	3,7%	4,7%	5,4%	4,8%	4,9%	4,7%	5,6%
Werklozen		3,3%	-0,2%	-3,1%	-3,7%	-4,0%	0,9%	6,5%	6,3%	3,7%	0,0%	-2,1%	-8,9%	-5,2%	7,5%	1,3%	-4,0%	1,4%	2,9%	1,8%
Werklozen met bedrijfsbeslag		0,1%	-3,5%	-5,3%	-4,2%	-3,5%	-4,0%	-3,2%	1,3%	1,8%	-0,8%	1,9%	2,3%	1,5%	1,9%	2,4%	-0,9%	-3,5%	-3,2%	-2,8%
Volijds tijdskrediet/loopbaanonderbreking		-2,1%	0,8%	7,4%	14,1%	11,3%	7,8%	-0,7%	-4,4%	0,9%	1,3%	-0,5%	-2,6%	-3,7%	-6,2%	-2,6%	-1,6%	-4,1%	-2,2%	-2,3%
<b>Zelfstandigenregeling</b>		0,6%	0,1%	-0,2%	-0,3%	-0,8%	-0,9%	-0,7%	-1,2%	-0,8%	-0,1%	-0,4%	-0,3%	0,3%	0,3%	0,5%	0,8%	1,4%	1,3%	1,3%
Pensioenen		0,7%	0,2%	-0,2%	-0,2%	-0,8%	-0,9%	-0,8%	-1,4%	-1,0%	-0,2%	-0,6%	-0,6%	0,2%	0,1%	0,3%	0,7%	1,4%	1,2%	1,1%
Invaliditeit		-1,8%	-1,8%	-1,0%	-1,1%	-0,7%	-0,2%	0,2%	2,6%	2,4%	1,6%	2,7%	3,0%	1,7%	2,9%	4,2%	2,2%	1,9%	3,0%	3,8%
<b>Totaal</b>		<b>1,6%</b>	<b>0,3%</b>	<b>-0,6%</b>	<b>-0,5%</b>	<b>-1,0%</b>	<b>0,2%</b>	<b>1,7%</b>	<b>1,7%</b>	<b>1,3%</b>	<b>0,5%</b>	<b>-0,1%</b>	<b>-1,6%</b>	<b>-0,1%</b>	<b>2,6%</b>	<b>1,4%</b>	<b>0,6%</b>	<b>1,9%</b>	<b>2,1%</b>	<b>1,9%</b>
2. WERKENDEN																				
2.a AANTAL																				
<i>(gemiddeld op maandbasis, in duizendtallen)</i>																				
	1995	1996	1997	1998	1999	2000	2001	2002	2003	2004	2005	2006	2007	2008	2009	2010	2011	2012	2013	2014
		3944,8	3971,5	4040,8	4095,4	4177,6	4236,2	4230,5	4230,5	4275,4	4337	4386,7	4459,7	4538,9	4531,2	4562,2	4625,4	4635,9	4626,5	4635,9
2.b GROEI																				
<i>(in %)</i>																				
	1995	1996	1997	1998	1999	2000	2001	2002	2003	2004	2005	2006	2007	2008	2009	2010	2011	2012	2013	2014
			0,7%	1,7%	1,4%	2,0%	1,4%	-0,1%	0,0%	1,1%	1,4%	1,1%	1,7%	1,8%	-0,2%	0,7%	1,4%	0,2%	-0,2%	0,2%
3. AANTAL WERKENDEN PER UITKERINGSGERECHTIGDE																				
<i>(gemiddeld op maandbasis, in duizendtallen)</i>																				
	1995	1996	1997	1998	1999	2000	2001	2002	2003	2004	2005	2006	2007	2008	2009	2010	2011	2012	2013	2014
		1,45	1,46	1,49	1,52	1,57	1,59	1,56	1,53	1,53	1,54	1,56	1,61	1,64	1,60	1,59	1,60	1,57	1,54	1,51

## 4. Rekeningen van de sociale zekerheid

## 4.a Sociale zekerheid van de werknemers: Monitoringcomité (JULI 2014)

	En millions EUR					En %					
	In miljoen EUR					In %					
	2015 Mon. juillet Mon. juli (1)	2016 Mon. juillet Mon. juli (2)	2017 Mon. juillet Mon. juli (3)	2018 Mon. juillet Mon. juli (4)	2019 Mon. juillet Mon. juli (5)	2016 / 2015 Différence Vershil (2) vs. (1)	2017 / 2016 Différence Vershil (3) vs. (2)	2018 / 2017 Différence Vershil (4) vs. (3)	2019 / 2018 Différence Vershil (5) vs. (4)	2015 - 2019 Moyenne Gemiddeld (5) vs. (1)	
<b>Cotisations</b>	47 641	49 695	51 302	53 079	54 745	4,3	3,2	3,5	3,1	3,5	<b>Bijdragen</b>
<b>Gestion globale</b>	46 536	48 563	50 139	51 883	53 516	4,4	3,2	3,5	3,1	3,6	<b>Globaal beheer</b>
Cotisations sociales	44 352	46 340	47 874	49 574	51 157	4,5	3,3	3,6	3,2	3,6	Sociale bijdragen
Mesures de gouvernement	86	88	90	91	93	2,1	1,9	2,0	1,8	2,0	Regeringsmaatregelen
Cotisations spécifiques	2 098	2 135	2 176	2 218	2 266	1,7	1,9	2,0	2,2	1,9	Specifieke bijdragen
Cotisations des organismes	1 105	1 132	1 163	1 196	1 229	2,5	2,8	2,8	2,8	2,7	Bijdragen instellingen
<b>Dotation de l'État</b>	8 047	8 027	8 135	8 259	8 375	-0,2	1,3	1,5	1,4	1,0	<b>Staatstoelage</b>
ONSS-gestion globale	6 413	6 502	6 600	6 705	6 813	1,4	1,5	1,6	1,6	1,5	RSZ-globaal beheer
Dotation équilibre	0	0	0	0	0						Bijzondere staatsstoelage
Entités fédérées	1 498	1 524	1 535	1 553	1 562	1,7	0,7	1,2	0,6	1,0	Gefedereerde entiteiten
Secteurs	136	0	0	0	0	-99,9	-10,3	-9,7	-9,8	-83,9	Sectoren
<b>Financement alternatif</b>	10 278	10 276	10 665	10 863	11 512	0,0	3,8	1,9	6,0	2,9	<b>Alternatieve financiering</b>
Gestion globale	10 278	10 276	10 665	10 863	11 512	0,0	3,8	1,9	6,0	2,9	Globaal beheer
<i>dont INAMI-Soins de santé</i>	0	0	0	0	243						<i>waarvan RIZIV-</i>
Organismes	0	0	0	0	0						<i>Geneeskundige verzorging</i>
Recettes affectées	1 432	1 470	1 511	1 550	1 597	2,6	2,8	2,6	3,0	2,8	Toegewezen ontvangsten
Transferts externes	588	559	555	550	546	-1,6	-0,7	-0,9	-0,8	-1,0	Externe overdrachten
<b>Produit des placements</b>	239	249	258	269	279	3,9	3,9	4,0	4,0	4,0	<b>Opbrengsten beleggingen</b>
Gestion globale	236	246	255	266	276	4,0	4,0	4,0	4,0	4,0	Globaal beheer
Organismes	3	3	3	3	3	1,0	0,6	6,4	9,8	4,4	Instellingen
<b>Divers</b>	184	166	166	166	166	-10,1	0,0	0,1	0,1	-2,6	<b>Diversen</b>
Gestion globale	0	0	0	0	0						Globaal beheer
Organismes	184	166	166	166	166	-10,1	0,0	0,1	0,1	-2,6	Instellingen
Fraude sociale	0	0	0	0	0						Sociale fraude
<b>Total des recettes</b>	<b>68 389</b>	<b>70 440</b>	<b>72 591</b>	<b>74 736</b>	<b>77 220</b>	<b>3,0</b>	<b>3,1</b>	<b>3,0</b>	<b>3,3</b>	<b>3,1</b>	<b>Totaal ontvangsten</b>
<b>Prestations</b>	<b>40 212</b>	<b>41 580</b>	<b>42 997</b>	<b>44 738</b>	<b>46 597</b>	<b>3,4</b>	<b>3,4</b>	<b>4,0</b>	<b>4,2</b>	<b>3,8</b>	<b>Uitkeringen</b>
Enveloppe bien-être	303	597	896	1 209	1 533	96,9	49,9	34,9	26,8	49,9	Welvaartsenveloppe
INAMI-Indemnités	6 991	7 363	7 756	8 190	8 640	5,3	5,3	5,6	5,5	5,4	RIZIV-Uitkeringen
ONP	23 182	24 028	24 871	25 927	27 064	3,7	3,5	4,2	4,4	3,9	RVP
ONAFTS	0	0	0	0	0						RKW
FAT	220	228	236	245	253	3,7	3,5	3,5	3,3	3,5	FAD
FMP	272	271	269	265	266	-0,2	-1,0	-1,3	0,4	-0,5	FBZ
ONEm	9 232	9 081	8 959	8 891	8 830	-1,6	-1,3	-0,8	-0,7	-1,1	RVA
Interruption de carrière	830	699	705	723	740	-15,7	0,9	2,4	2,4	-2,8	Loopbaanonderbreking
Chômage	6 916	6 974	6 884	6 779	6 661	0,8	-1,3	-1,5	-1,7	-0,9	Werkloosheid
Chômage avec complément d'entreprise	1 486	1 407	1 370	1 390	1 429	-5,3	-2,7	1,4	2,8	-1,0	Werkloosheid met bedrijfs toeslag
Mineurs	2	1	1	1	1	-5,1	-5,8	-0,8	-4,4	-4,1	Mijnwerkers
Marins	9	9	10	10	10	1,3	1,4	1,6	1,7	1,5	Zeelieden
Frais de paiement	3	3	3	3	3	0,0	0,0	0,0	0,0	0,0	Betalingskosten
<b>Frais de gestion</b>	<b>1 132</b>	<b>1 129</b>	<b>1 140</b>	<b>1 157</b>	<b>1 172</b>	<b>-0,3</b>	<b>0,9</b>	<b>1,5</b>	<b>1,3</b>	<b>0,9</b>	<b>Beheerskosten</b>
Gestion globale	170	172	174	178	180	1,5	1,1	1,9	1,5	1,5	Globaal beheer
Organismes	962	957	965	979	992	-0,6	0,9	1,4	1,3	0,7	Instellingen
Economies non réparties	0	0	0	0	0						Niet-verdeelde besparingen
<b>Transferts</b>	<b>24 172</b>	<b>25 255</b>	<b>26 286</b>	<b>27 101</b>	<b>28 281</b>	<b>4,5</b>	<b>4,1</b>	<b>3,1</b>	<b>4,4</b>	<b>4,0</b>	<b>Overdrachten</b>
hors Gestion globale	829	816	849	852	885	-1,6	4,0	0,3	3,9	1,6	Buiten Globaal beheer
Organismes	1 499	1 524	1 573	1 500	1 544	1,7	3,2	-4,6	2,9	0,7	Instellingen
INAMI-Soins de santé	21 844	22 914	23 865	24 749	25 853	4,9	4,1	3,7	4,5	4,3	RIZIV-Geneskundige verzorging
Intérêts sur emprunts	10	28	45	63	70	166,7	62,5	38,5	11,1	60,7	Interesten op leningen
Divers	101	100	101	102	103	-0,8	0,9	1,1	1,1	0,6	Diversen
<i>dont titres-services</i>	0	0	0	0	0						<i>waarvan dienstencheques</i>
Fraude sociale	0	0	0	0	0						Sociale fraude
<b>Total des dépenses</b>	<b>65 630</b>	<b>68 095</b>	<b>70 572</b>	<b>73 163</b>	<b>76 226</b>	<b>3,8</b>	<b>3,6</b>	<b>3,7</b>	<b>4,2</b>	<b>3,8</b>	<b>Totaal uitgaven</b>
<b>Solde</b>	<b>2 759</b>	<b>2 345</b>	<b>2 019</b>	<b>1 573</b>	<b>994</b>	<b>-15,0</b>	<b>-13,9</b>	<b>-22,1</b>	<b>-36,8</b>	<b>-22,5</b>	<b>Saldo</b>
Diminution financement fédéral	-8.707	-8.829	-8.961	-9.105	-9.250	-1,4	-1,5	-1,6	-1,6	-1,5	Vermindering federale financiering
<b>Solde après diminution financement fédéral</b>	<b>-5.948</b>	<b>-6.483</b>	<b>-6.942</b>	<b>-7.532</b>	<b>-8.256</b>	<b>-9,0</b>	<b>-7,1</b>	<b>-8,5</b>	<b>-9,6</b>	<b>-8,5</b>	<b>Saldo na vermindering federale financiering</b>

## 4. Rekeningen van de sociale zekerheid

## 4.a Sociale zekerheid van de werknemers: Monitoringcomité (SEPTEMBER 2014)

	En millions EUR				En millions EUR		En %		
	In miljoen EUR				In miljoen EUR		In %		
	2014	2014	2015	2015	Différence	Différence	Différence	Différence	
	Mon. juillet	Mon. sept	Mon. juillet	Mon. sept	-	-	-	-	
				Vershil	Vershil	Vershil	Vershil		
	Mon. juli	Mon. sept	Mon. juli	Mon. sept	(2) vs. (1)	(4) vs. (3)	(2) vs. (1)	(4) vs. (3)	
	(1)	(2)	(3)	(4)					
<b>Cotisations</b>	45 721	45 556	47 641	47 221	- 165	- 420	-0,4	-0,9	<b>Bijdragen</b>
Cotisations sociales	42 429	42 238	44 367	43 921	- 191	- 446	-0,4	-1,0	Sociale bijdragen
Majorations et intérêts de retard	84	87	86	86	2	0	2,7	-0,1	Opslagen en verwijlinteressen
Cotisations spécifiques	3 208	3 231	3 188	3 214	23	27	0,7	0,8	Specifieke bijdragen
					0	0			
<b>Dotation de l'État</b>	11 900	11 891	8 047	8 044	- 8	- 3	-0,1	0,0	<b>Staatssteun</b>
ONSS-gestion globale	6 346	6 338	6 549	6 546	- 8	- 3	-0,1	0,0	RSZ-globaal beheer
Dotation équilibre	5 554	5 554	0	0	0	0	0,0		RSZ-globaal beheer - Bijzondere staatssteun
Entités fédérées	0	0	1 498	1 498	0	0		0,0	Gefedereerde entiteiten
<b>Financement alternatif</b>	12 033	11 981	10 278	10 204	- 52	- 73	-0,4	-0,7	<b>Alternatieve financiering</b>
TVA	9 327	9 273	9 117	8 989	- 54	- 129	-0,6	-1,4	BTW
Précompte mobilier	700	702	755	736	2	- 19	0	- 2	Roerende voorheffing
Stock options	150	150	154	154	0	0	0,0	0,0	Stock options
Accises tabac	62	62	64	64	0	0	0,0	0,0	Accijzen tabak
Article 24 § 1 quater	1 582	1 582	0	74	0	74	0,0		Artikel 24 § 1 quater
Autre	211	211	189	189	0	0	0,0	0,0	Andere
					0	0			
Recettes affectées	1 413	1 414	1 432	1 431	2	- 1	0,1	-0,1	Toegewezen ontvangsten
Transferts externes	788	788	568	568	0	0	0,0	0,0	Externe overdrachten
Produit des placements	235	235	239	239	0	0	0,0	0,0	Opbrengsten beleggingen
Divers	699	699	184	184	0	0	0,0	0,0	Diversen
<b>Total des recettes</b>	<b>72 788</b>	<b>72 563</b>	<b>68 389</b>	<b>67 893</b>	<b>- 225</b>	<b>- 497</b>	<b>-0,3</b>	<b>-0,7</b>	<b>Totaal ontvangsten</b>
					0,0	0,0			
<b>Prestations</b>	43 992	43 812	40 212	40 127	- 180	- 85	-0,4	-0,2	<b>Uitkeringen</b>
Enveloppe bien-être	0	0	303	302	0	- 1		-0,3	Welvaarsenveloppe
INAMI-Indemnités	6 565	6 600	6 991	7 027	35	36	0,5	0,5	RIZIV-Uitkeringen
ONP	22 228	22 228	23 182	23 115	0	- 67	0,0	-0,3	RVP
ONAFTS	4 882	4 882	0	0	0	0	0,0	0,0	RKW
FAT	214	214	220	220	0	0	0,0	-0,2	FAO
FMP	272	272	272	271	0	- 1	0,0	-0,3	FBZ
ONEm	9 821	9 606	9 232	9 180	- 215	- 52	-2,2	-0,6	RVA
Mineurs	2	2	2	2	0	0	0,0	-0,3	Mijnwerkers
Marins	9	9	9	9	0	0	0,0	-0,3	Zeeleden
					0	0			
Frais de paiement	3	3	3	3	0	0	0,0	0,0	Betalingskosten
Frais de gestion	1 293	1 293	1 132	1 132	0	0	0,0	0,0	Beheerskosten
Transferts	25 179	25 179	24 172	24 060	0	- 112	0,0	-0,5	Overdrachten
INAMI-Soins de santé	24 061	24 061	22 896	22 784	0	- 112	0,0	-0,5	RIZIV-Uitkeringen
Autres	1 118	1 118	1 276	1 276	0	0	0,0	0,0	Andere
Intérêts sur emprunts	7	7	10	10	0	0	0,0	0,0	Interesten op leningen
Divers	2 330	2 280	101	101	- 51	0	-2,2	0,0	Diversen
<b>Total des dépenses</b>	<b>72 805</b>	<b>72 575</b>	<b>65 630</b>	<b>65 433</b>	<b>- 230</b>	<b>- 197</b>	<b>-0,3</b>	<b>-0,3</b>	<b>Totaal uitgaven</b>
					0	0			
<b>Solde</b>	<b>- 18</b>	<b>- 12</b>	<b>2 759</b>	<b>2 460</b>	<b>6</b>	<b>- 300</b>	<b>31,6</b>	<b>-10,9</b>	<b>Saldo</b>

## 4.Rekeningen van de sociale zekerheid

## 4.b Sociale zekerheid van de zelfstandigen: Monitoringcomité (JULI 2014)

	En millions EUR - In miljoen EUR					En % - In %					
	2015	2016	2017	2018	2019	2016 / 2015	2017 / 2016	2018 / 2017	2019 / 2018	2015 - 2019	
	Mon. juillet - Mon. juli (1)	Mon. juillet - Mon. juli (2)	Mon. juillet - Mon. juli (3)	Mon. juillet - Mon. juli (4)	Mon. juillet - Mon. juli (5)	Différence - Verschil (2) vs. (1)	Différence - Verschil (3) vs. (2)	Différence - Verschil (4) vs. (3)	Différence - Verschil (5) vs. (4)	Moyenne - Gemiddeld (5) vs. (1)	
Cotisations	3 855	3 953	4 057	4 168	4 282	2,5	2,6	2,7	2,7	2,7	Bijdragen
Dotation de l'État	1 395	1 414	1 435	1 458	1 482	1,4	1,5	1,6	1,6	1,5	Staatssteun
INASTI-gestion globale	1 395	1 414	1 435	1 458	1 482	1,4	1,5	1,6	1,6	1,5	RSVZ-globaal beheer
INASTI-gestion globale											RSVZ-globaal beheer - Bijzondere
Dotation équilibre	0	0	0	0	0						staatssteun
Entités fédérées	0	0	0	0	0						Gefedereerde entiteiten
Secteurs	0	0	0	0	0						Sectoren
Financement alternatif	874	884	900	917	956	1,1	1,9	1,9	4,2	2,3	Alternatieve financiering
Gestion globale	874	884	900	917	956	1,1	1,9	1,9	4,2	2,3	Globaal beheer
dont INAMI-Soins de santé	0	0	0	0	22						waarvan RIZIV-Geneskundige verzorging
Recettes affectées	19	19	19	19	19	0,3	0,3	0,3	0,3	0,3	Toegewezen ontvangsten
Transferts externes	0	0	0	0	0	0,0	0,0	0,0	0,0	0,0	Externe overdrachten
Produit des placements	15	10	10	11	11	-32,3	2,1	2,2	2,2	-7,8	Opbrengsten beleggingen
Divers	1	1	1	1	1	0,0	0,0	0,0	0,0	0,0	Diversen
Fraude sociale	0	0	0	0	0						Sociale fraude
<b>Total des recettes</b>	<b>6 159</b>	<b>6 281</b>	<b>6 424</b>	<b>6 575</b>	<b>6 752</b>	<b>2,0</b>	<b>2,3</b>	<b>2,4</b>	<b>2,7</b>	<b>2,3</b>	<b>Totaal ontvangsten</b>
Prestations	3 823	3 945	4 062	4 208	4 360	3,2	3,0	3,6	3,6	3,3	Uitkeringen
Enveloppe bien-être	38	78	119	163	209	104,2	52,9	36,7	28,2	53,0	Welvaartsenveloppe
INAMI-Indemnités	415	431	444	459	475	3,8	3,0	3,4	3,5	3,4	RIZIV-Uitkeringen
Pensions	3 358	3 424	3 487	3 574	3 663	2,0	1,8	2,5	2,5	2,2	Pensioenen
Allocations familiales	0	0	0	0	0						Kinderbijslag
Assurance faillite	11	11	11	11	12	1,2	1,2	1,8	1,7	1,5	Faillissementsverzekering
INASTI-GFG	1	1	1	1	1	1,2	1,2	1,8	1,6	1,5	RSVZ-GB
Frais de paiement	0	0	0	0	0	0,0	0,0	0,0	0,0	0,0	Betalingskosten
Frais de gestion	101	102	101	101	103	0,3	-0,5	-0,1	2,5	0,5	Beheerskosten
Gestion globale	74	74	73	72	74	-0,3	-1,5	-1,0	2,7	0,0	Globaal beheer
Organismes	27	28	28	29	29	1,9	2,0	2,0	2,0	2,0	Instellingen
Economies non réparties	0	0	0	0	0						Niet-verdeelde besparingen
Transferts	2 309	2 298	2 356	2 418	2 504	-0,5	2,5	2,6	3,6	2,0	Overdrachten
hors Gestion globale	0	0	0	0	0	1,2	2,4	1,2	1,2	1,5	Buiten globaal beheer
INAMI-Soins de santé	2 309	2 298	2 356	2 418	2 504	-0,5	2,5	2,6	3,6	2,0	RIZIV-Geneskundige verzorging
Intérêts sur emprunts	0	0	0	0	0						Interesten op leningen
Divers	6	6	6	6	6	1,3	1,3	1,4	1,4	1,3	Diversen
Fraude sociale	0	0	0	0	0						Sociale fraude
<b>Total des dépenses</b>	<b>6 240</b>	<b>6 351</b>	<b>6 526</b>	<b>6 734</b>	<b>6 974</b>	<b>1,8</b>	<b>2,8</b>	<b>3,2</b>	<b>3,6</b>	<b>2,8</b>	<b>Totaal uitgaven</b>
<b>Solde</b>	<b>- 82</b>	<b>- 70</b>	<b>- 102</b>	<b>- 159</b>	<b>- 222</b>	<b>14,8</b>	<b>- 46,8</b>	<b>- 55,7</b>	<b>- 39,8</b>	<b>- 28,5</b>	<b>Saldo</b>
Diminution financement fédéral	-496	-502	-510	-518	-526	-1,4	-1,5	-1,6	-1,6	-1,5	Vermindering federale financiering
<b>Solde après diminution financement fédéral</b>	<b>-577</b>	<b>-572</b>	<b>-612</b>	<b>-677</b>	<b>-749</b>	<b>0,9</b>	<b>-7,0</b>	<b>-10,6</b>	<b>-10,6</b>	<b>-6,7</b>	<b>Saldo na vermindering federale financiering</b>



## 4.Rekeningen van de sociale zekerheid

## 4.b Sociale zekerheid van de zelfstandigen: Monitoringcomité (SEPTEMBER 2014)

	En millions EUR				En millions EUR		En %		
	-				-		-		
	In miljoenen EUR				In miljoenen EUR		In %		
	2014 Mon. juillet	2014 Mon. sept	2015 Mon. juillet	2015 Mon. sept	Différence	Différence	Différence	Différence	
- Mon. juli	- Mon. sept	- Mon. juli	- Mon. sept	- Verschil	- Verschil	- Verschil	- Verschil		
(1)	(2)	(3)	(4)	(2) vs. (1)	(4) vs. (3)	(2) vs. (1)	(4) vs. (3)		
Cotisations	3 897	3 911	3 855	3 857	14	2	0,4	0,1	Bijdragen
Dotation de l'État	2 000	1 996	1 395	1 395	-4	0	-0,2	0,0	Staatstoelage
INASTI-gestion globale	1 383	1 379	1 395	1 395	-4	0	-0,3	0,0	RSVZ-globaal beheer
INASTI-gestion globale									RSVZ-globaal beheer - Bijzondere
Dotation équilibre	617	617	0	0	0	0	0,0		staats-toelage
Entités fédérées	0	0	0	0	0	0			Gefedereerde entiteiten
Secteurs	0	0	0	0	0	0			Sectoren
Financement alternatif	1 001	998	874	875	-2	1	-0,2	0,1	Alternatieve financiering
TVA	744	741	779	774	-3	-5	-0,4	-0,6	BTW
Précompte mobilier	71	72	68	66	0	-2	0,3	-2,8	Roerende voorheffing
Stock options	7	7	7	7	0	0	0,0	0,0	Stock options
Accises tabac	16	16	16	16	0	0	0,0	0,0	Accijzen tabak
Article 24 § 1 quater	158	158	0	7	0	7	0,0		Artikel 24 § 1 quater
Autre	5	5	5	5	0	0	0,0	0,0	Andere
Recettes affectées	18	18	19	19	0	0	0,0	0,0	Toegewezen ontvangsten
Transferts externes	0	0	0	0	0	0	0,0	0,0	Externe overdrachten
Produit des placements	15	15	15	9	0	-6	0,0	-42,3	Opbrengsten beleggingen
Divers	1	2	1	1	0	0	35,8	0,0	Diversen
<b>Total des recettes</b>	<b>6 933</b>	<b>6 941</b>	<b>6 159</b>	<b>6 155</b>	<b>8</b>	<b>-3</b>	<b>0,1</b>	<b>-0,1</b>	<b>Totaal ontvangsten</b>
<b>Prestations</b>	<b>3 963</b>	<b>3 983</b>	<b>3 823</b>	<b>3 831</b>	<b>20</b>	<b>8</b>	<b>0,5</b>	<b>0,2</b>	<b>Uitkeringen</b>
Enveloppe bien-être	0	0	38	38	0	0		0,0	Welvaarsenveloppe
INAMI-Indemnités	394	394	415	413	0	-1	0,0	-0,3	RIZIV-Uitkeringen
Pensions	3 306	3 326	3 358	3 368	20	10	0,6	0,3	Pensioenen
Allocations familiales	251	251	0	0	0	0	0,2		Kinderbijslag
Assurance faillite	11	11	11	11	0	0	0,0	-0,3	Faillissementsverzekering
INASTI-GFG	1	1	1	1	0	0	0,0	-0,3	RSVZ-GB
Frais de paiement	0	0	0	0	0	0	0,0	0,0	Betalingskosten
Frais de gestion	96	112	101	101	16	0	17,2	0,0	Beheerskosten
Transferts	2 652	2 652	2 309	2 317	0	7	0,0	0,3	Overdrachten
Autres	209	209	0	0	0	0	0,0	0,0	Andere
INAMI-Soins de santé	2 443	2 443	2 309	2 317	0	7	0,0	0,3	RIZIV-Geneseskundige verzorging
Intérêts sur emprunts	0	0	0	0	0	0			Interesten op leningen
Divers	6	6	6	6	0	0	1,2	1,1	Diversen
Fraude sociale	-4	-4	0	0	0	0	0,0		Sociale fraude
<b>Total des dépenses</b>	<b>6 712</b>	<b>6 749</b>	<b>6 240</b>	<b>6 256</b>	<b>37</b>	<b>16</b>	<b>0,6</b>	<b>0,3</b>	<b>Totaal uitgaven</b>
					0	0			
<b>Solde</b>	<b>220</b>	<b>191</b>	<b>- 82</b>	<b>- 101</b>	<b>- 29</b>	<b>- 19</b>	<b>-13,1</b>	<b>-23,6</b>	<b>Saldo</b>

## 5. Vergrijzingskost

### 5.a Demografische ontwikkelingen

	1996	2013	2020	2030	2040	2050	2060
Gemiddeld aantal kinderen per vrouw	1,58	1,76	1,84	1,84	1,84	1,83	1,83
Levensverwachting bij de geboorte - Mannen	73,86	78,00	79,51	81,45	83,19	84,72	86,11
Levensverwachting bij de geboorte - Vrouwen	80,53	83,10	84,08	85,33	86,49	87,53	88,47
Levensverwachting op 65 jaar - Mannen	15,32	18,06	19,14	20,57	21,87	23,04	24,09
Levensverwachting op 65 jaar - Vrouwen	19,70	21,45	22,23	23,28	24,24	25,12	25,95
0-14 (%)	17,9%	17,0%	17,2%	16,9%	16,4%	16,4%	16,4%
15-64 (%)	66,1%	65,4%	63,6%	60,5%	58,7%	58,2%	57,9%
65+ (%)	16,0%	17,7%	19,2%	22,6%	24,8%	25,4%	25,8%
Gemiddelde leeftijd	39,02	41,07	41,73	42,83	43,88	44,33	44,46
Vervanging der actieven in % (15-24)/(55-64)	117,7%	96,5%	85,1%	93,8%	101,2%	97,4%	103,4%
Veroudering der actieven in % (40-64)/(15-39)	84,7%	108,6%	108,5%	104,4%	101,0%	99,5%	99,1%
Veroudering in % (65+)/(0-14)	89,5%	103,9%	111,4%	133,5%	151,3%	154,6%	157,2%
Intensiteit veroudering in % (80+)/(65+)	23,8%	30,0%	29,0%	28,8%	34,4%	40,0%	40,0%
Afhankelijkheid in % [(0-14)+(65+)]/(15-64)	51,4%	53,0%	57,3%	65,3%	70,2%	71,9%	72,8%
Afhankelijkheid der ouderen in % (65+)/(15-64)	24,3%	27,0%	30,2%	37,3%	42,3%	43,6%	44,5%
Personen op actieve leeftijd per oudere (15-64)/(65+)	4,12	3,70	3,31	2,68	2,37	2,29	2,25
Afhankelijkheid in % [(0-19)+(65+)]/(20-64)	66,8%	67,6%	72,2%	82,5%	88,6%	89,8%	91,2%
Afhankelijkheid der ouderen in % (65+)/(20-64)	26,7%	29,6%	33,0%	41,2%	46,8%	48,2%	49,2%
Personen op actieve leeftijd per oudere (20-64)/(65+)	3,74	3,38	3,03	2,43	2,13	2,08	2,03

Bron: 1991-2012: waarnemingen, ADSEI; 2013-2060: vooruitzichten, FPB en ADSEI

## 5. Vergrijzingskost

### 5.b Projecties van de Studiecommissie voor de vergrijzing (juli 2014): hypothesen

Demografische hypothesen vanaf 2013 (« Demografische vooruitzichten 2013-2060 »)			
	2013	2030	2060
Gemiddeld aantal kinderen per vrouw	1,76	1,84	1,83
Levensverwachting bij de geboorte: mannen	78,0	81,5	86,1
Levensverwachting bij de geboorte: vrouwen	83,1	85,3	88,5
Migratiesaldo in duizendtallen	44,7	15,9	19,8
Socio-economische hypothesen			
Schuldingsgraad	Behouden op het niveau van de meest recente waarnemingen voor de min 15-jarigen of op basis van de evolutie van de activiteitsgraad van 15-jarigen en ouder		
Activiteitsgraad en overgang van het statuut van actieve naar het statuut van invalide, werkloze met bedrijfstoeslag en gepensioneerde	Modellering die de kans op overgang van de ene socio-economische categorie naar de andere toepast op de opeenvolgende generaties, per geslacht en leeftijdscategorie, rekening houdend met de impact van reeds bestudeerde hervormingen		
Macro-economische hypothesen			
Op middellange termijn: van 2014 tot 2019	Op lange termijn: 1 referentiescenario en twee alternatieve scenario's		
Volgens de "Economische vooruitzichten 2014-2019" van het FPB of:		Referentie-scenario 1,50	Alternatieve scenario's Scenario 1,25 Scenario 1,75
Gemiddelde groei van de productiviteit per werknemer tussen 2014 en 2019: 0,9% per jaar	Jaarlijkse groei van de productiviteit per werknemer en van het loon per werkende	1,50%	1,25% 1,75%
Werkloosheidsgraad <sup>a</sup> in 2019: 11,0%	Structurele werkloosheidsgraad <sup>a</sup> op lange termijn		8,0%
Werkgelegenheidsgraad <sup>b</sup> in 2019: 65,7%			
Hypothesen inzake sociaal beleid			
2013-2014	Vanaf 2015: berekening van de budgettaire enveloppe bestemd voor de welvaartsaanpassingen		
Huidige wetgeving (maatregelen van de sociale partners en de regering)	Loonplafond		1,25%
	Minimumrecht per loopbaanjaar		1,25%
	Niet-forfaitaire uitkeringen (algemene regeling) <sup>c</sup>		0,50%
	Forfaitaire uitkeringen en minima		1,00%

a. Volgens het administratief concept in ruime zin, met inbegrip van de oudere werklozen met maxi-vrijstelling.

b. Totale werkgelegenheid in % van de bevolking op arbeidsleeftijd (15-64 jaar).

c. In de pensioenregeling van de overheidssector toonde de welvaartsaanpassing (m.a.w. de perequatie) een loskoppeling van ongeveer 0,5% ten opzichte van de loonstijging op basis van het historisch waargenomen verschil. De laatste jaren neigt die loskoppeling te verminderen, onder meer omdat het vakantiegeld en de eindejaarspremie sinds enkele jaren in rekening worden genomen voor de perequatie. De loskoppeling werd daarom per hypothese verminderd naar 0,4%.



## 5. Vergrijzingskost

### 5.b Projecties van de Studiecommissie voor de vergrijzing (juli 2014): vergrijzingskost, referentiescenario, in % bbp

	2013-2019	2019-2060	2013-2060	2000	2013	2019	2030	2060
Pensioenen	0,6%	3,5%	4,1%	8,7%	10,6%	11,2%	13,7%	14,7%
werknemersregeling	0,4%	2,3%	2,7%	5,0%	5,8%	6,1%	7,7%	8,4%
zelfstandigenregeling	0,0%	0,3%	0,3%	0,7%	0,8%	0,9%	1,1%	1,1%
overheidssector (a)	0,2%	1,0%	1,2%	2,9%	4,0%	4,2%	4,9%	5,2%
Gezondheidszorg (b)	0,3%	1,8%	2,1%	6,2%	8,2%	8,5%	10,1%	10,3%
'acute' zorg	0,0%	1,0%	1,0%	5,4%	7,0%	6,9%	8,3%	8,0%
langdurige gezondheidszorg	0,3%	0,7%	1,1%	0,8%	1,3%	1,6%	1,8%	2,3%
Arbeidsongeschiktheid	0,2%	-0,5%	-0,3%	1,1%	1,7%	2,0%	2,0%	1,5%
Werkloosheid (c)	-0,4%	-0,6%	-0,9%	1,8%	2,1%	1,7%	1,3%	1,2%
Werkloosheid met bedrijfstoeslag	-0,1%	-0,1%	-0,2%	0,5%	0,4%	0,3%	0,3%	0,3%
Kinderbijslag	-0,1%	-0,3%	-0,4%	1,7%	1,6%	1,5%	1,5%	1,2%
Overige sociale uitgaven (d)	0,0%	-0,2%	-0,3%	1,5%	1,6%	1,6%	1,6%	1,4%
<b>TOTAAL</b>	0,5%	3,6%	4,2%	21,5%	26,4%	26,9%	30,5%	30,6%
p.m. lonen van het onderwijzend personeel	-0,2%	0,1%	-0,1%	4,0%	4,3%	4,1%	4,2%	4,2%

(a) Inclusief de pensioenen van de overheidsbedrijven ten laste van de staat en de IGO.

(b) Overheidsuitgaven voor gezondheidszorg (acute en langdurige): socialezekerheidsuitgaven, federale overheid, gewesten (hulp aan gehandicapten) en lagere overheid (medische prestaties van de OCMW's aan personen in moeilijkheden).

(c) Inclusief tijdskrediet en loopbaanonderbreking

(d) Vooral de uitgaven voor arbeidsongevallen, beroepsziekten, Fonds voor bestaanszekerheid, tegemoetkomingen aan personen met een handicap en leefloon.

## 6. Inactiviteitsvallen

De problematiek van de ‘inactiviteitsvallen’ werd in het verleden reeds uitvoerig geanalyseerd. Hierbij twee recente referenties:

CENTRALE RAAD VOOR HET BEDRIJFSLEVEN, SECRETARIAAT (2014), “De versterkte degressiviteit van de Belgische werkloosheidsuitkeringen. Effecten op de financiële vallen in de werkloosheid en op de inkomenspositie van werklozen”, *Documentatienota*, CRB 2014-0264, Brussel, 55 blz.

HOGE RAAD VOOR WERKGELEGENHEID (2014), “Deelname aan de arbeidsmarkt van personen met een arbeidsbeperking of een chronisch gezondheidsprobleem”, blz. 63-157 in: HOGE RAAD VOOR WERKGELEGENHEID, *Verslag 2014*, 157 blz.

Ook kan verwezen worden naar de werkzaamheden van de Werkgroep ‘Return to work’, in de schoot van de Nationale Arbeidsraad:

- Overlegplatform voor de actoren die betrokken zijn bij het proces van de vrijwillige terugkeer naar werk van personen met een gezondheidsprobleem (Dossier 2.574-B/D.12-98 – W.G.-R.T./D.13-1 t.e.m. 18; W.G.-R.T./D.14-1 t.e.m. 8)
- Voorontwerp van wet houdende diverse bepalingen inzake uitkeringsverzekering en tewerkstelling (Dossier 2.719-B/D.14-77 – W.G.-R.T./D.14-9 t.e.m. 13)

**BIJLAGE 3**

**VOORSTELLEN TOT INVULLING VAN DE**

**WELVAARTSENVELOPPE 2015-2016**

Februari 2015

## A. OVERZICHT WELVAARTSAANPASSINGEN 2015-2016 IN DE WERKNEMERSREGELING

## TABEL NA HERRAMINGEN EN CORRECTIES SOCIALE PARTNERS, STAND VAN ZAKEN OP 25/02/2015

<b>PENSIOENEN</b>	
Alle minima (2%)	1/09/2015
Minimumjaarrecht (2%)	1/09/2015
Plafond minimum jaarrecht (2%)	1/01/2015
Cohorte 2010, 5 ans (2%), zonder minima	1/09/2015
Cohorte 2011, 5 ans (2%), zonder minima	1/01/2016
Vakantiegeld (+6,4 pctpunt) (geen aftopping vakantiegeld tot maandbedrag)	1/05/2015
Alle pensioenen vóór 1995 (1%)	1/09/2015
Klein minimum naar niveau werknemers	1/06/2015
Totaal	
Theoretische enveloppe	

<b>PENSIOENEN</b>	
<b>2015</b>	<b>2016</b>
23.716.938	71.484.415
229.740	1.148.700
584.736	1.727.710
5.549.493	16.232.268
	18.192.339
55.676.687	56.584.844
13.310.722	38.933.861
43.674.444	75.221.515
142.742.760	279.525.652
120.910.000	241.226.000

<b>ZIV</b>	
Alle minima (2%)	1/09/2015
recurrentie 6 jaar gevallen 2009 pas minima (2%)	1/09/2015
recurrentie 6 jaar gevallen 2010 pas minima (2%)	1/01/2016
Inhaalpremie +160 EUR na 2 jaar arbeidsongeschiktheid	1/05/2015
Plafonds (1,25%)	1/04/2015
Totaal	
Theoretische enveloppe	

<b>ZIV</b>	
<b>2015</b>	<b>2016</b>
19.652.825	61.962.486
745.975	2.107.232
	2.392.419
41.479.200	43.640.320
1.403.716	3.147.395
63.281.716	113.249.852
50.816.326	100.362.796

<b>FAO</b>	
Minima en forfaits (2%)	1/09/2015
Cohorte 2009 (2%)	1/09/2015
Cohorte 2010 (2%)	1/01/2016
arbeidsongeval 2011 (anomalie) (0,3%)	1/09/2015
Ondersteuning meest ernstige gevallen in periode voor consolidatie*	1/07/2015
Verlaging sociale bijdrage na pensionering van 13,07 naar 8,31 %	1/10/2015
Totaal	
Plafonds (1,25%) **	1//1/2016
Theoretische enveloppe	

FAO	
2015	2016
807.113	2.465.728
74.107	227.793
	207.114
7.716	24.573
180.000	360.000
1.036.250	4.145.000
2.105.186	7.430.208
	193.931
2.826.623	5.695.164

\* De concrete uitwerking van de maatregel ondersteuning meest ernstige gevallen in periode voor consolidatie te bespreken binnen het beheerscomité FAO.

\*\* Aparte berekening door arbeidsongevallenverzekeraars en compensatie kost door vermindering van bijdrage voor gehandicapten.

<b>FBZ</b>	
Minima en forfaits (2%)	1/09/2015
Cohorte 2009 (2%)	1/09/2015
Cohorte 2010 (2%)	1/01/2016
Verlaging sociale bijdrage na pensionering van 13,07 naar 8,31 %	1/10/2015
Plafonds (1,25%)	1/01/2016
Totaal	
Theoretische enveloppe	

FBZ	
2015	2016
1.094.540	3.240.210
17.275	51.306
	49.614
1.282.494	5.078.678
	70.570
2.394.309	8.490.378
2.213.725	4.408.913

<b>WERKLOOSHEID</b>	
Minima en forfaits (2%), excl. loopbaanonderbreking, specifieke vormen en tijdskrediet	1/09/2015
Plafonds + 1,25%, incl. bestaande maxima	1/07/2015
Totaal	
enveloppe	

<b>WERKLOOSHEID</b>	
<b>2015</b>	<b>2016</b>
17.393.975	52.207.688
16.866.667	32.600.000
34.260.642	84.807.688
67.656.531	133.821.961

<b>SYNTHESE</b>	
Totaal	
Theoretische enveloppe	

<b>SYNTHESE</b>	
244.784.613	493.503.778
248.700.000	488.600.000

***De sociale partners vragen dat bij de uitvoering van het advies welvaartsaanpassingen er voor gezorgd wordt dat de toegekende welvaartsvastheid niet afgeroomd en dus geneutraliseerd wordt zowel bij de toekenning van de sociale voordelen, als voor de fiscaliteit als voor de andere sociale voordelen bij gedefedereerde entiteiten.***

## B. OVERZICHT WELVAARTSAANPASSINGEN 2015-2016 IN DE ZELFSTANDIGENREGELING

### TABEL NA HERRAMINGEN EN CORRECTIES SOCIALE PARTNERS, STAND VAN ZAKEN OP 25/02/2015

		PENSIOENEN	
PENSIOENEN		2015	2016
Alle minima (2%)	1/09/2015	16.886.667	50.660.000
Cohorte 2010, 5 ans (2%)	1/09/2015	803.185	2.409.556
Cohorte 2011, 5 ans (2%)	1/01/2016		2.580.276
Alle pensioenen vóór 1995 (1%)	1/09/2015	454.576	1.329.635
<b>Totaal</b>		<b>18.144.428</b>	<b>56.979.467</b>

		ZIV	
ZIV		2015	2016
Alle minima (2%)	1/09/2015	2.682.790	7.866.183
<b>Totaal</b>		<b>2.682.790</b>	<b>7.866.183</b>

		Faillissement	
Faillissement		2015	2016
	1/09/2015	71344	214033
<b>Totaal</b>		<b>71344</b>	<b>214033</b>

		SYNTHESE	
SYNTHESE		2015	2016
<b>Totaal</b>		<b>20.898.562</b>	<b>65.059.683</b>

*De sociale partners vragen dat bij de uitvoering van het advies welvaartsaanpassingen er voor gezorgd wordt dat de toegekende welvaartsvastheid niet afgeroomd en dus geneutraliseerd wordt zowel bij de toekenning van de sociale voordelen, als voor de fiscaliteit als voor de andere sociale voordelen bij gedefedereerde entiteiten.*

## C. OVERZICHT WELVAARTSAANPASSINGEN IN DE SOCIALE BIJSTAND

## OVERZICHT WELVAARTSAANPASSINGEN 2015-2016 - ONDER VOORBEHOUD VAN VERDERE VERIFICATIE DOOR OISZ EN PLANBUREAU

			SOCIALE BIJSTAND	
SOCIALE BIJSTAND			2015	2016
Leefloon en equivalent leefloon	1/09/2015		6.400.000	19.400.000
Inkomensvervangende tegemoetkoming aan personen met een handicap	1/09/2015		7.200.000	21.800.000
Inkomensgarantie voor ouderen (IGO) en Gewaarborgd inkomen voor bejaarden	1/09/2015		8.466.667	26.000.000
Totaal			22.066.667	67.200.000
Theoretische enveloppe			33.100.000	67.100.000

*De sociale partners vragen dat bij de uitvoering van het advies welvaartsaanpassingen er voor gezorgd wordt dat de toegekende welvaartsvastheid niet afgeroomd en dus geneutraliseerd wordt zowel bij de toekenning van de sociale voordelen, als voor de fiscaliteit als voor de andere sociale voordelen bij gedefedereerde entiteiten.*



Woonden, onder het voorzitterschap van de heren R. TOLLET, voorzitter van de Centrale Raad van het Bedrijfsleven en P. WINDEY, voorzitter van de Nationale Arbeidsraad, de gemeenschappelijke plenaire vergadering van 24 maart 2015, bij:

*Leden van de Centrale Raad voor het Bedrijfsleven*

Leden benoemd op voorstel van de representatieve organisaties die de ambachten, de kleine en middelgrote handelsondernemingen en de kleinindustrie vertegenwoordigen:

Mevrouw DEITEREN en de heer ISTASSE

Leden benoemd op voorstel van de federale socialprofitsector in België:

Mevrouw SLANGEN en de heer VANDERELST

Lid benoemd op voorstel van de representatieve organisaties die de arbeiders vertegenwoordigen:

Algemeen Belgisch Vakverbond: mevrouw VANMOERKERKE

Algemene Centrale der Liberale Vakbonden van België: de heer VALENTIN

*Leden van de Nationale Arbeidsraad:*

Werkgeversorganisaties:

Verbond van Belgische Ondernemingen: de heren BUYSSE en VAN DAMME

Middenstandsorganisaties: mevrouw DEITEREN

Belgische Boerenbond: de heer BOTTERMAN

Unie van socialprofitondernemingen: mevrouw SLANGEN en de heer VANDERELST

Werknemersorganisaties:

Algemeen Belgisch Vakverbond: de dames DUROI en ULENS en de heer VANDER LINDEN

Algemeen Christelijk Vakverbond: de heer VERJANS

Algemene Centrale der Liberale Vakbonden van België: de heer VALENTIN

Woonde de vergadering bij als deskundige van de Raad:

De dames VANMOERKERKE en VERMEERSCH