



DOCUMENTATIENOTA

CCE 2014-0945

Keuze van de methode voor de raming van de arbeidsduur
in het kader van de berekening van de uurloonkosten



Keuze van de methode voor de raming van de arbeidsduur in het kader van de berekening van de uurloonkosten¹

¹ Deze nota is het resultaat van samenwerking tussen het secretariaat van de Centrale Raad voor het Bedrijfsleven en de departementen Studiën en Statistieken van de Nationale Bank van België.

Inhoudsopgave

1	Methode voor de raming van de gemiddelde arbeidsduur van de werknemers...	5
1.1	Gemiddelde arbeidsduur die wordt geraamd door de CRB op basis van de EAK-gegevens (EAK-duur).....	5
1.1.1	Voorstelling van de bron.....	5
1.1.2	Raming van de gemiddelde jaarlijkse arbeidsduur	5
1.2	Gemiddelde arbeidsduur die wordt geraamd op basis van de nationale rekeningen.....	7
1.2.1	Europees systeem van nationale en regionale rekeningen	7
1.2.2	Belgische nationale rekeningen.....	8
2	Vergelijking tussen de ontwikkeling van de EAK-duur en van de NR-duur.....	15
3	Elementen ter verklaring van de vastgestelde verschillen	15
3.1	Uitsplitsing op het geaggregeerde niveau van de privésector.....	15
3.1.1	Deeltijdpercentages.....	16
3.1.2	Arbeidsduur van de deeltijdwerkers.....	17
3.1.3	Arbeidsduur van de voltijdwerkers.....	18
3.1.4	Synthese	19
3.2	Structurele verschillen tussen de nationale rekeningen en de EAK.....	19
3.2.1	Vergelijking van de groei van het aantal gepresteerde uren per loontrekkende	20
3.2.2	Verschillende samenstelling van de werkgelegenheid voor loontrekkers	22
3.2.3	De groeivoet van de werkgelegenheid voor loontrekkers	24
3.2.4	Bijdrage van de branches aan de groeivoet van de werkelijke arbeidsduur	26
3.3	Impact van de overuren.....	28
3.3.1	Bijdrage van de overuren aan de verandering van de arbeidsduur van de voltijdwerkers in de EAK's.....	28
3.3.2	Doet het niet in aanmerking nemen van de overuren in de NR-duur een probleem rijzen voor de raming van de uurloonkostenontwikkeling?	29
4	Conclusies.....	31
5	Bijlage 1	36
6	Bijlage 2	37
7	Bijlage 3	38
8	Bijlage 4	39
9	Bijlage 5	40

Lijst van grafieken

Grafiek 2-1: Ontwikkeling van de arbeidsduur sinds 1996 volgens de nationale rekeningen en de EAK in België in de privésector.....	15
Grafiek 3-1: Groei van het werkelijke aantal gewerkte uren per loontrekkende (gecumuleerde groei in procenten van het aantal effectief gewerkte uren per loontrekkende tussen 2010 en 2012)	21
Grafiek 3-2: Samenstelling van de werkgelegenheid voor loontrekkers (gewicht in de werkgelegenheid voor loontrekkers in 2012, totaal = 100%)	23
Grafiek 3-3: Groeivoet van de werkgelegenheid voor loontrekkers (gecumuleerde groei in procenten van de werkgelegenheid tussen 2010 en 2012)	25

Lijst van tabellen

Tabel 3-1: Analyse van het deeltijdpercentage en van de ontwikkeling ervan in de nationale rekeningen en in de EAK 2013 (België, privésector)	16
Tabel 3-2: Analyse van de ontwikkeling van de gemiddelde arbeidsduur volgens de nationale rekeningen, de EAK 2013 en de EAK 2013 waarop de ontwikkeling van het deeltijdpercentage van de nationale rekeningen werd toegepast (België, privésector)	16
Tabel 3-3: Ontwikkeling van de arbeidsduur van de deeltijdwerkers in de nationale boekhouding en in de EAK (werkelijke duur) (België, privésector).....	17
Tabel 3-4: Analyse van de ontwikkeling van de gemiddelde arbeidsduur volgens de nationale rekeningen, de EAK 2013 en de EAK 2013 waarop de ontwikkeling van de arbeidsduur van de deeltijdwerkers van de nationale rekeningen werd toegepast (België, privésector).....	17
Tabel 3-5: Ontwikkeling van de arbeidsduur van de voltijdwerkers in de nationale boekhouding en in de EAK's (werkelijke arbeidsduur) (België, privésector)	18
Tabel 3-6: Analyse van de ontwikkeling van de gemiddelde werkelijke arbeidsduur volgens de nationale rekeningen, de EAK 2013 en de EAK 2013 waarop de ontwikkeling van de arbeidsduur van de voltijdwerkers van de nationale rekeningen werd toegepast (België, privésector)	18
Tabel 3-7: Synthese van de uitsplitsing van het verschil in ontwikkeling tussen de gemiddelde arbeidsduur volgens de EAK en de gemiddelde arbeidsduur volgens de NR van 2010 tot 2012 (België, privésector)	19
Tabel 3-8: Bijdrage van de bedrijfstakken aan de groei van de gemiddelde werkelijke arbeidsduur van 2010 tot 2012 (percentpunten, tenzij anders vermeld).....	27
Tabel 3-9: Bijdrage van de overuren aan de verandering van de gemiddelde werkelijke arbeidsduur in de EAK's van 2010 tot 2012	29
Tabel 3-10: Impact van het in aanmerking nemen van de overuren die recht geven op een overloon op de gemiddelde arbeidsduur van de NR	31
Tabel 5-1: Groeivoet van de gemiddelde werkelijke arbeidsduur van 2010 tot 2012 (in %)	36
Tabel 6-1: Berekening van de bijdragen aan de groei van de gemiddelde arbeidsduur van 2010 tot 2012	37
Tabel 7-1: Bijdrage van de bedrijfstakken aan de groei van de gemiddelde werkelijke arbeidsduur in de periode 2010-2012: effect van de uren en effect van de werkgelegenheidsstructuur volgens de EAK's (in percentpunten) ..	38
Tabel 8-1: Bijdrage van de bedrijfstakken aan de groei van de gemiddelde werkelijke arbeidsduur in de periode 2010-2012: effect van de uren en effect van de werkgelegenheidsstructuur volgens de NR's (in percentpunten)	39

Inleiding

In het kader van de berekening van de loonkloof wordt deze laatste, bij gebrek aan rechtstreekse informatie over de uurloonkosten (ULK), benaderd door de loonkosten per persoon in verhouding te brengen tot de gemiddelde jaarlijkse arbeidsduur van de werknemers van de privésector. De loonkostengegevens per persoon zijn afkomstig van de nationale rekeningen (NR) en die m.b.t. de gemiddelde arbeidsduur worden sinds 1996 door de CRB geraamd op basis van de enquêtes naar de arbeidskrachten (EAK). Voor België en de drie buurlanden worden dezelfde bronnen en methoden gehanteerd.

De CRB gebruikte oorspronkelijk de reeksen m.b.t. de gemiddelde arbeidsduur van de EAK's want in 1996 waren de gegevens m.b.t. het aantal gewerkte uren niet in de nationale boekhouding van alle landen beschikbaar. Om de gegevens van de EAK's te gebruiken, moest de CRB een specifieke methodologie ontwikkelen om over te schakelen van een wekelijkse arbeidsduur naar een werkelijke jaarlijkse arbeidsduur. Sinds oktober 2003 publiceert het Instituut van de Nationale Rekeningen (INR) het volume van de door de werknemers gewerkte uren. Die gegevens zijn ook beschikbaar voor de drie buurlanden en berusten op een gemeenschappelijk theoretisch referentiekader dat werd vastgesteld door het Europees systeem van nationale en regionale rekeningen (ESR1995)², al kan dat referentiekader van de ene tot de andere lidstaat op een verschillende manier in de praktijk worden gebracht. Die gegevens zijn overigens in samenhang met die inzake de loonmassa en de werkgelegenheid uitgedrukt in personen. Om te vermijden dat de resultaten m.b.t. de loonkosten per gewerkt uur worden beïnvloed door de verandering van bron (EAK versus nationale boekhouding), hebben de sociale gesprekspartners er tot op heden de voorkeur aan gegeven de EAK-bron te behouden voor de berekening van de gemiddelde arbeidsduur.

Wat België betreft, was de door de CRB geraamde ontwikkeling van de arbeidsduur (EAK) tot in 2010 op lange termijn vergelijkbaar met de door het INR geraamde ontwikkeling van de arbeidsduur (hoewel ze er af en toe eenmalig van afweek). Sedert 2010 lopen de ontwikkelingen dermate uiteen dat de loonkloof sinds 1996 tussen België en de referentielanden in 2012 sterk verschilt naargelang gebruik wordt gemaakt van de gemiddelde arbeidsduur die de CRB raamt op basis van de EAK of van de gemiddelde arbeidsduur die wordt geraamd door het INR, waardoor het sociaal-economische debat wordt vertroebeld. Deze nota heeft dan ook als doel de voor- en de nadelen van het gebruik van de EAK-gegevens of van de NR-gegevens voor de berekening van de ontwikkeling van de ULK te beschrijven, in het kader van een eventuele aanpassing van de methodologie van de CRB.

In een eerste hoofdstuk beschrijft deze nota de bronnen en methoden voor de raming van de gemiddelde arbeidsduur van de CRB op basis van de EAK-gegevens (hieronder voortaan EAK-duur genoemd), enerzijds, en van de door het INR geraamde gemiddelde arbeidsduur (hieronder voortaan NR-duur genoemd), anderzijds. In het tweede hoofdstuk worden de resultaten uit de twee bronnen met elkaar vergeleken. Het derde hoofdstuk kwantificeert sommige factoren die de verschillen tussen de twee bronnen verklaren. Ten slotte worden in de conclusie de argumenten ten gunste of ten nadele van een aanpassing van de methodologie van de CRB samengevat.

² Verordening (EG) Nr. 2223/96 van de Raad van 25 juni 1996 inzake het Europees systeem van nationale en regionale rekeningen in de Gemeenschap.

1 Methode voor de raming van de gemiddelde arbeidsduur van de werknemers

1.1 Gemiddelde arbeidsduur die wordt geraamd door de CRB op basis van de EAK-gegevens (EAK-duur)

1.1.1 Voorstelling van de bron³

De steekproefenquête naar de arbeidskrachten (EAK) in België is een sociaal-economische enquête bij de huishoudens met als voornaamste doelstelling de populatie op actieve leeftijd (vanaf 15 jaar) op te delen in drie exhaustieve en onderscheiden groepen (namelijk tewerkgestelde personen, werklozen, en niet-actieve personen), en over elk van deze categorieën beschrijvende en verklarende gegevens te verstrekken. Deze enquête maakt deel uit van de EG-steekproefenquêtes naar de actieve bevolking die door de statistische dienst van de Europese Gemeenschappen EUROSTAT in samenwerking met de nationale instituten voor de statistiek worden gecoördineerd en onder verantwoordelijkheid van deze laatste worden uitgevoerd. Bedoeling is informatie te vergaren die op Europees vlak vergelijkbaar is, o.m. inzake werkgelegenheids- en werkloosheidscijfers volgens de definities van het Internationaal Arbeidsbureau (IAB), en daarnaast belangrijke gegevens te verzamelen en te verspreiden die anders niet verkregen kunnen worden (mobiliteit van de werknemers, motivatie voor deeltijds werken, opleidingsniveau van de bevolking ...).

De informatie wordt verzameld via face-to-face-interviews. Gezinnen die uitsluitend bestaan uit inactieve personen ouder dan 64 jaar mogen ook telefonisch worden bevestigd. De steekproef bevat 15.000 huishoudens per kwartaal, waarvan er 12.000 effectief bevestigd kunnen worden. Dit levert op jaarbasis informatie op over de arbeidsmarktsituatie van 90.000 inwoners van België van 15 jaar en ouder.

De steekproef wordt gestratificeerd in functie van geografische sectoren om het grondgebied in zijn geheel te bestrijken. De antwoorden op de steekproef worden vervolgens gewogen om ervoor te zorgen dat de extrapolatie naar de totale populatie representatief is qua geslacht, leeftijd en geografische indeling.

1.1.2 Raming van de gemiddelde jaarlijkse arbeidsduur

Inleiding

Van 1996 tot 2007 steunde het Technisch verslag op de ontwikkeling van de "normale" duur voor de berekeningen van de maximale marge. Aangezien de effectieve duur sinds 2006 voor alle landen op continue basis gedurende het jaar beschikbaar is geworden in de EAK's, heeft de CRB besloten om vanaf het Technisch verslag 2008 gebruik te maken van de ontwikkeling van de "werkelijke" arbeidsduur i.p.v. die van de normale duur. Die duur is "werkelijk" omdat hij meer de arbeidsduur benadert die werkelijk door de werknemers werd gepresteerd. In die zin houdt hij rekening met diverse redenen van afwezigheid, waaronder de ziekte-dagen, vakantie-dagen, verlof-dagen, de dagen moederschapsverlof, maar ook de overuren enz.

³ Cf. <http://statbel.fgov.be/nl/statistieken/gegevensinzameling/enquetes/eak/> voor meer informatie

Uitgangspunt van de berekening van de werkelijke duur: de "normale" duur

De vraag over de "normale" duur in de EAK heeft betrekking op de duur die de werknemers normaal tijdens de referentieweek hadden moeten presteren. Ze verwijst niet naar het concept cao-duur, maar moet worden begrepen als de "gewoonlijk" gepresteerde arbeidsduur tijdens de referentieweek. Een werknemers kan bv. zeer goed een cao-duur hebben van 35 uur per week, maar een normale duur van 38 uur per week aangeven, als hij of zij gewoon is zolang te werken.

De "normale" of "gewoonlijk gepresteerde" wekelijkse arbeidsduur wordt omgezet in een jaarlijkse duur door ze te delen door 5 (om te komen tot de duur van een werkdag) en die dan te vermenigvuldigen met het aantal dagen dat er potentieel gedurende het jaar wordt gewerkt (365(6) dagen – het aantal zaterdag en zondagen).

Van de "normale" naar de "werkelijke" duur

Om over te schakelen van de normale naar de werkelijke duur, op basis van de EAK's, wordt te werk gegaan als volgt:

Ten eerste wordt voor elke werknemer het verschil berekend tussen de werkelijke duur (vraag 20 van de enquête⁴) en de normale duur (vraag 25). Ten tweede wordt dat verschil in uren toegerekend aan de belangrijkste reden waarom hun werkelijke duur minder hoog (vraag 22) of hoger (vraag 23) is dan hun normale duur. Aldus wordt een volume uren verkregen voor elke van de volgende categorieën (groepering van de redenen van de vragen 22 en 23), op het gebied van de privésector (die wordt benaderd d.m.v. de economie in haar geheel minus de takken overheidsbesturen en onderwijs):

- Categorie 1: Vakantie en feestdagen : omvat de redenen om korter dan gebruikelijk te hebben gewerkt als gevolg van vakantieverlof of feestdagen.
- Categorie 2: Ziekte, ongeval, tijdelijke ongeschiktheid : omvat de redenen om korter dan gebruikelijk te hebben gewerkt als gevolg van ziekte, verwonding of tijdelijke arbeidsongeschiktheid.
- Categorie 3: Tijdelijke werkloosheid: omvat de redenen om korter dan gebruikelijk te hebben gewerkt als gevolg van gering arbeidsaanbod om technische of economische redenen, flexibele arbeidstijden.
- Categorie 4: Zwangerschaps-, ouderschapsverlof, verlof persoonlijke redenen: omvat de redenen om korter dan gebruikelijk te hebben gewerkt als gevolg van zwangerschaps- of ouderschapsverlof, buitengewoon verlof om redenen van persoonlijke aard of wegens gezinsomstandigheden.
- Categorie 5: Andere redenen: omvat de redenen om korter dan gebruikelijk te hebben gewerkt als gevolg van slecht weer, arbeidsgeschil, onderwijs of opleiding, begin/verandering van baan tijdens de referentieweek, beëindiging van de baan zonder tijdens de referentieweek in een nieuwe baan te beginnen, andere redenen.
- Categorie 6: Extra uren flexibel uurrooster: omvat de reden om langer dan gebruikelijk te hebben gewerkt als gevolg van flexibele arbeidstijden.

⁴ Link naar de EAK-vragenlijst: http://statbel.fgov.be/nl/binaries/NL_EFT_questionnaire%20individueel_2013_A4_tcm325-58887.pdf

- Categorie 7 : Extra uren weersomstandigheden, technische of andere redenen : omvat de redenen om langer dan gebruikelijk te hebben gewerkt als gevolg van overuren en andere redenen.

Aangezien de jaarlijkse schommeling van het volume uren van categorie 1 (Vakantie en feestdagen) abnormaal hoog blijkt, wordt dat volume uren vastgesteld voor de volledige periode op basis van het waargenomen jaarlijkse gemiddelde van die uren gedurende de periode 2006-2012. De volumes van uren van die verschillende categorieën worden vervolgens toegepast (in + of in -) op het volume normale uren, om het volume werkelijke uren te verkrijgen, dat ten slotte in verhouding wordt gebracht tot het aantal werknemers uit de enquête om de werkelijke gemiddelde duur te bekomen. Uiteindelijk kan de aldus verkregen gemiddelde werkelijke duur verschillen van die welke rechtstreeks wordt verkregen op basis van vraag 20 van de enquête, omwille van de vaststelling van het volume uren van categorie 1 tijdens onze wedersamenstelling van de werkelijke duur⁵.

1.2 Gemiddelde arbeidsduur die wordt geraamd op basis van de nationale rekeningen

1.2.1 Europees systeem van nationale en regionale rekeningen

Algemeen

Nationale rekeningen bieden een coherent raamwerk dat bruikbaar is voor macro-economische analyses. Sinds het ontstaan van de nationale rekeningen is het herhaaldelijk nodig gebleken de methodologische voorschriften aan te passen aan nieuwe economische ontwikkelingen. De meest recente herziening van de wereldwijd geldende normen leidde, in 1993, tot het System of National Accounts (SNA93), opgesteld onder de gezamenlijke verantwoordelijkheid van de Verenigde Naties, het Internationaal Monetair Fonds, de Wereldbank, de Organisatie voor Economische Samenwerking en Ontwikkeling en de Europese Commissie. Omdat het SNA93 enerzijds internationale vergelijkbaarheid beoogt, en er anderzijds een grote heterogeniteit bestaat in de structuur en het ontwikkelingsniveau van landen, laat het SNA93 enige flexibiliteit in zijn toepassing toe.

Het Europees Systeem van nationale en regionale Rekeningen (ESR 1995)⁶ is de Gemeenschappelijke versie van het SNA93, en vervangt het in 1979 gepubliceerde Europees Stelsel van Economische Rekeningen (ESER 1979)⁷. Het ESR 1995 is compatibel met het SNA93, maar de opties die door het SNA93 open gelaten worden, zijn in functie van de informatiebehoeften van de Europese Unie specifiek uitgewerkt. De harmonisatie tussen de macro-economische indicatoren van de lidstaten van de Europese Unie wordt daardoor maximaal doorgevoerd.

Het 1993 SNA is bijgewerkt in de vorm van een nieuw systeem van nationale rekeningen (het 2008 SNA), dat in februari 2009 door de Statistische Commissie van de Verenigde Naties is vastgesteld, teneinde de nationale rekeningen beter af te stemmen op de nieuwe economische context, de vooruitgang op het gebied van methodologisch onderzoek en de behoeften van de gebruikers.

⁵ Tijdens de periode 2010-2012 liep de werkelijke duur in de privésector (die wordt benaderd door S1 min OP) die werd verkregen volgens de CRB-methode met 1,1% terug, terwijl de werkelijke duur die rechtstreeks werd verkregen op basis van vraag 20 van de enquête met 0,8% daalde.

⁶ Verordening (EG) Nr. 2223/96 van de Raad van 25 juni 1996 inzake het Europees systeem van nationale en regionale rekeningen in de Gemeenschap.

⁷ Het ESER 1979 is een tweede versie van het in 1970 gepubliceerde *Europees Stelsel van Economische Rekeningen* (ESER 1970), dat gebaseerd is op het in 1968 gepubliceerde *System of National Accounts*. De eerste versie van het SNA dateert van 1953.

Teneinde rekening te houden met de ontwikkelingen in het SNA, werd het ESR 95 aangepast, zodat het herziene Europese systeem van rekeningen (ESR2010), zoals bij Verordening (EU) nr. 549/2013 van het Europees Parlement en de Raad van 21 mei 2013 wordt ingesteld, een aan de economische structuur van de lidstaten aangepaste versie van het 2008 SNA vormt en de gegevens van de Unie vergelijkbaar zijn met die van haar belangrijkste internationale partners. Het ESR 2010 wordt voor het eerst toegepast met ingang van 1 september 2014.

Definitie volgens het ESR 1995 (§11.26 t.e.m. 11.31)

Het totaal aantal gewerkte uren komt overeen met alle uren die door een werknemer of een zelfstandige gedurende de verslagperiode werkelijk zijn gewerkt, wanneer hun output binnen de productiegrens valt.

Zijn dus inbegrepen:

- uren die gedurende de normale werktijd zijn gewerkt;
- uren die buiten de normale werktijd zijn gewerkt en die in de regel tegen een hoger tarief dan normaal betaald worden (overuren);
- uren op de werkplek doorgebracht als wachttijd.

Zijn niet inbegrepen:

- betaalde, maar niet gewerkte uren (betaalde vakantie, betaalde feestdagen, betaald ziekteverlof, ...);
- lunchpauzes;
- tijd woon-werkverkeer, ook al wordt die betaald; tenzij die tijd inbegrepen is in de tijd van de werkgever.

1.2.2 Belgische nationale rekeningen

Coherentieprincipes

De gekozen methode voor de berekening van de gewerkte uren voor loontrekkenden⁸ in de Belgische nationale rekeningen berust op twee fundamentele coherentieprincipes: coherentie enerzijds met de tewerkstelling uitgedrukt in aantal personen, en anderzijds met de andere aggregaten (loonmassa, toegevoegde waarde enz.) van de nationale rekeningen, een coherentie die onder meer wordt gegarandeerd door het gebruik van vergelijkbare bronnen en methodes.

a) Coherentie met de andere aggregaten van de nationale rekeningen

De Belgische nationale rekeningen worden samengesteld volgens twee basisprincipes: systematisch gebruik van een zo exhaustief mogelijk ondernemingsregister en maximale aanwending van administratieve gegevens. Beide principes worden gerespecteerd voor de berekening van de overgangscoefficienten (gemiddelde uren per werknemer): startbasis zijn de administratieve RSZ-gegevens die op ondernemingsniveau gekoppeld worden aan het ondernemingsregister. Bovendien worden op het einde van de berekeningscyclus ad hoc coherentiechecks geïntroduceerd, onder meer

⁸ Sinds september 2013 publiceert het INR ook gewerkte uren voor de zelfstandigen. De eerste cijfers alsook een beschrijving van de gehanteerde methodologie is beschikbaar op de website van de Nationale Bank van België: <http://www.nbb.be/doc/DQ/N/DQ3/HISTO/NNDC12.PDF>.

met andere aggregaten van de nationale rekeningen zoals de tewerkstelling in personen, de toegevoegde waarde en de loonmassa, die aanleiding kunnen geven tot de nodige correcties van de eindresultaten.

b) Coherentie met de tewerkstelling in personen

Zoals verder in meer detail weergegeven, worden uit de administratieve RSZ-bron⁹ overgangscoefficienten (de gemiddelde gepresteerde uren per persoon) afgeleid die dan na vermenigvuldiging met het aantal werknemers in de nationale rekeningen een raming van hun gewerkte uren geeft. Door deze aanpak worden tal van correcties, die gemaakt werden in de raming van het aantal loontrekkenden zoals de eliminatie van dubbeltellingen tussen verschillende bronnen, automatisch getransponeerd naar de gepresteerde uren. Voor andere overgangscorrecties, zoals bv. het zwartwerk en de tewerkstelling in huishoudens, zijn evenwel nog bijkomende specifieke berekeningen nodig voor de gepresteerde uren (cf. infra).

Ramingsmethode

a) Bij de RSZ beschikbare gegevens om het aantal uren te schatten

Naast gegevens over het aantal personen en het aantal arbeidsplaatsen bevatten de statistieken die door de RSZ worden verzameld per onderneming gegevens over de arbeidsduur. Voor deeltijdse werknemers wordt het totale aantal bezoldigde uren geregistreerd alsook de arbeidsduur van voltijdse werknemers die dienen als referentie in de betrokken onderneming (maatman)¹⁰. Voor voltijdse werknemers blijft de informatie beperkt tot het aantal bezoldigde dagen.

De inhoud van deze variabelen verschilt echter afhankelijk van het feit of het om een bediende of een arbeider gaat. Voor bedienden worden bepaalde afwezigheidsdagen (vakantiedagen en ziekte-dagen) geregistreerd, terwijl voor de arbeiders de vakantiedagen niet bezoldigd zijn en aldus niet worden opgetekend (cf. supra Kader 1 - overgang van bezoldigde uren / dagen naar gepresteerde uren/dagen).

b) Berekening van het aantal uren in de bestanden van de RSZ

Op basis van de RSZ-informatie wordt een vermenigvuldigingcoëfficiënt berekend als de verhouding van het aantal gepresteerde uren en de tewerkstelling in personen. De facto betreft het hier de berekening van de gemiddelde gepresteerde uren door de personen aangesloten bij de RSZ gedurende een trimester¹¹.

Deze overgangscoefficient is echter niet uniform voor de hele economie.

⁹ In tegenstelling tot wat het geval is voor de berekening van de tewerkstelling in personen waar het aantal loontrekkenden verkregen door alle werknemers volgens hun hoofdactiviteit samen te tellen die door de verschillende organen van de sociale zekerheid geïdentificeerd (RSZ, RSZPPO, HVZ) geven enkel de bestanden van de RSZ bruikbare administratieve informatie voor de berekening van de gepresteerde uren. Deze bron dekt ongeveer 90 % van alle werknemers, de dekkinggraad loopt evenwel op tot 96 % wanneer enkel de privésector in beschouwing wordt gelaten. Voor bepaalde groepen waarvoor de RSZ niet representatief is, bijvoorbeeld de lokale overheden die hun werknemers vooral bij de RSZPPO registreren, worden specifieke berekeningen gemaakt (cf infra).

¹⁰ Merk op: in deze nota wordt maatman als synoniem gebruikt voor de gemiddeld gepresteerde uren van de referentiepersoon.

¹¹ De bestanden van de RSZ zijn trimestrieel. Derhalve worden de berekeningen ook per trimester gedaan.

Binnen de diverse bedrijfstakken en institutionele sectoren¹² varieert de berekening van de coëfficiënten volgens het statuut van de werknemers (arbeider of bediende) en het arbeidsstelsel (voltijds of deeltijds), wat de beschikbare gegevens beïnvloedt.

Om de cijfers m.b.t. bezoldigde arbeid uitgedrukt in personen om te zetten in cijfers uitgedrukt in uren, worden er voor elk kwartaal bijna 1 200 overgangskoëfficiënten berekend.

De gemiddelde uren per persoon per bedrijfstak en institutionele sector zijn in principe een gewogen gemiddelde van de gemiddelde uren voor arbeiders en bedienden en dit telkens voor zowel de deeltijdse als de voltijdse werknemers. De respectieve aandelen van voltijds / deeltijds bedienden / arbeiders worden direct uit de RSZ-bron afgeleid.

Deze resultaten worden vervolgens vermenigvuldigd met de aantallen werknemers per respectieve bedrijfstak en institutionele sector zoals berekend werd in de nationale rekeningen. Het totaal aantal gepresteerde uren voor de gehele economie wordt dan bekomen door aggregatie over de verschillende takken en sectoren.

Deeltijdse werknemers

Om het aantal bezoldigde uren van deeltijdse werknemers te schatten, moeten alle uren worden opgeteld die officieel aan de RSZ werden aangegeven, onafhankelijk of deze in hoofd- dan wel nevenactiviteit werden gepresteerd. Voor de niet-officiële of zwarte uren (ook voor voltijds) wordt een aparte berekening gemaakt (cf. supra).

Om van de bij de RSZ geregistreerde bezoldigde uren over te gaan naar de gepresteerde uren worden deze nog vermenigvuldigd door een correctiefactor die de verhouding weergeeft tussen het aantal gepresteerde dagen en het aantal betaalde dagen. Ook deze correctiefactor wordt afzonderlijk berekend per bedrijfstak en institutionele sector. Aangezien de bezoldiging van vakantiedagen verschillend is van type werknemer, is een aparte berekening volgens type werknemer nodig (zie kader hieronder).

De aldus bekomen gepresteerde uren voor deeltijdse werknemers worden dan gedeeld door het aantal deeltijdse werknemers in de RSZ-bron om zodus de gemiddelde uren per deeltijdse werknemer te bekomen. Bij deze berekening wordt evenwel rekening gehouden met de mogelijkheid dat een werknemer meer dan één job uitoefent (cumul)¹³.

¹² In de berekeningen worden 140 bedrijfstakken (de zogeheten SUT-bedrijfstakken, met name de diverse bedrijfstakken die onderscheiden worden in de *supply and use table* binnen de nationale rekeningen) en 12 institutionele sectoren onderscheiden.

¹³ Deze correctie is niet onbelangrijk aangezien de bekomen gemiddelde uren per persoon later vermenigvuldigd worden met de respectieve aantallen werknemers die in de nationale rekeningen geteld worden volgens hun hoofdactiviteit.

Kader 1 - Overgang van bezoldigde uren / dagen naar gepresteerde uren/dagen

De RSZ-bron bevat gegevens over bezoldigde dagen / uren, terwijl in de nationale rekeningen enkel de daadwerkelijk gepresteerde uren geteld mogen worden. In concreto zijn er **drie verschillende scenario's**.

1. Niet-gepresteerde uren/dagen worden niet meegerekend in het arbeidsvolume bij de RSZ-bron

Bepaalde afwezigheden worden voor de berekening van bepaalde sociale rechten van werknemers gelijkgesteld met arbeidsprestaties (carensdag, dagen arbeidsongeschiktheid na gewaarborgd loon, arbeidsongeval, tijdelijke werkloosheid, stakingsdagen, ...). Deze worden door de RSZ niet bij het arbeidsvolume geteld maar de werknemer wordt door de RSZ nog wel als tewerkgesteld beschouwd.

Verder zijn er nog afwezigheden die niet als gelijkgesteld worden beschouwd en die door de RSZ niet tot het arbeidsvolume worden gerekend en waarbij de werknemer, indien die geen andere prestaties heeft, door de RSZ niet langer als tewerkgesteld wordt beschouwd (volledig tijdskrediet, verlof zonder wedde, ...).

Aangezien beide types afwezigheden door de RSZ niet geteld worden bij het arbeidsvolume zijn **geen bijkomende correcties nodig in de nationale rekeningen**.

2. Niet gepresteerde uren/dagen worden wel meegerekend in de bezoldigde dagen / uren van de RSZ maar expliciet gecorrigeerd in de nationale rekeningen.

De arbeidstijdgegevens die door de werkgevers met betrekking tot hun werknemers bij de RSZ aangegeven worden, zijn ruimer dan de reëel gewerkte arbeidsuren of arbeidsdagen. Zo worden de wettelijke (alle werknemers) en bijkomende vakantie (enkel voor bedienden) door de RSZ steeds meegerekend in de bezoldigde dagen / uren.

Daar geen arbeidsprestaties worden geleverd en een realistische inschatting van deze dagen gemaakt kan worden, wordt hiervoor als volgt **gecorrigeerd in nationale rekeningen**.

Zo worden vooreerst, per trimester, de wettelijke feestdagen in mindering gebracht. In de praktijk wordt rekening gehouden met 10 wettelijke feestdagen die potentieel op een werkdag vallen (Pasen en Pinksteren vallen immers altijd op een zondag).

Voor bedienden zijn ook de vakantiedagen bezoldigd. Deze worden in de nationale rekeningen in mindering gebracht op basis van een lijst van gemiddeld aantal vakantiedagen per paritair comité die werd opgesteld door de FOD WASO. De correctie verschilt dus naargelang bedrijfstak maar gemiddeld worden zo'n 24 vakantiedagen opgenomen waarvan het gros (14 dagen) in het derde trimester (zomermaanden) en dan gemiddeld 3 à 4 dagen in de andere trimesters. Voor onderwijzend personeel wordt rekening gehouden met de schoolvakanties.

PM: voor de voltijdse werknemers gebeurt deze correctie rechtstreeks op het aantal bezoldigde dagen. Bij de deeltijdse werknemers wordt een correctiecoëfficiënt toegepast op hun bezoldigde uren.

3. Voor bepaalde niet-gepresteerde maar bezoldigde dagen is onvoldoende administratieve informatie beschikbaar om te corrigeren in de nationale rekeningen

Dit is bijvoorbeeld het geval bij gewaarborgd loon tijdens de eerste dagen arbeidsongeschiktheid van een werknemer, waarvoor in de nationale rekeningen **niet gecorrigeerd** wordt en dus aanleiding kan geven tot een overschatting van de arbeidsduur.

Eigenlijk is er nog een **vierde scenario** waarvoor niet gecorrigeerd wordt in de nationale rekeningen, namelijk **niet-geregistreerde maar wel gepresteerde dagen in de RSZ-bron**.

Zo is het op basis van de RSZ-bron onmogelijk om onder meer de gepresteerde overuren voor voltijdse werknemers te isoleren, wat dan weer een mogelijke onderschatting van de arbeidsduur impliceert.

In navolging van wat er in verschillende Europese landen gebeurt, lijkt het aangewezen om de volgens in deze nota beschreven methodologie verkregen eindresultaten - ongeacht de hierboven aangehaalde beperkingen ervan - te beschouwen als een goede proxy van het arbeidsvolume van werknemers volgens het ESR 1995, veeleer dan het gevaar te lopen hun samenhang met de andere aggregaten van de nationale rekeningen (tewerkstelling, loonsom en toegevoegde waarde) te verstoren door ontbrekende factoren te extrapoleren.

Voltijdse werknemers

Voor voltijdse werknemers wordt overgegaan van het aantal bij de RSZ geregistreerde bezoldigde dagen naar het aantal effectief gepresteerde dagen door de bezoldigde afwezigheden in mindering te brengen (zie kader hierboven).

Het aantal uren wordt vervolgens afgeleid door het aantal gepresteerde dagen te vermenigvuldigen met één vijfde van de arbeidsduur van de voltijdse werknemer die als referentie dient, de maatman. Er wordt gedeeld door 5 om de maatman, die een maatstaf is van het aantal uren die een voltijdse arbeider volgens zijn contract *wekelijks* moet presteren, te herschalen naar *dagbasis* zodat vermenigvuldiging met het aantal gepresteerde *dagen* het totale arbeidsvolume oplevert.

Net zoals bij de deeltijdse werknemers worden de aldus bekomen gepresteerde uren voor voltijdse werknemers gedeeld door het aantal voltijdse werknemers in de RSZ-bron om de gemiddelde uren per voltijdse werknemer te bekomen.

c) Bijzondere behandelingen

Zwartwerk

De raming van het zwartwerk vereist een bijzondere behandeling. In de nationale rekeningen worden ramingen van het zwartwerk gemaakt per bedrijfstak (en institutionele sector), op het meest gedetailleerde niveau, op basis van een vergelijking in de aanbod- en gebruikstabellen. De resultaten van deze raming bepalen de extrapolatiecoëfficiënten die worden toegepast op de aggregaten die werden verkregen op basis van de oorspronkelijke administratieve gegevens (bedrijfsbalansen, BTW-statistieken, enz.). De gedetailleerde aanpak per bedrijfstak reflecteert de realiteit dat de mate van zwartwerk zich niet uniform manifesteert over de verschillende bedrijfstakken heen. De coëfficiënten variëren afhankelijk van het aggregaat: de coëfficiënt die wordt toegepast op de loonsom, vertegenwoordigt maar een fractie van deze die voor de toegevoegde waarde wordt geraamd en de coëfficiënt voor de tewerkstelling vormt een fractie van de coëfficiënt die op de loonsom wordt toegepast. De hypothese die we aannemen voor het aantal gepresteerde uren is dat het relatieve

belang van zwartwerk identiek is aan het geschatte belang van de zwarte toegevoegde waarde. Anders gezegd, we veronderstellen dat de productiviteit niet varieert naargelang de arbeid al of niet wordt aangegeven.

Studenten

De raming van de gewerkte uren voor studenten gebeurt eerder forfaitair. Er wordt vertrokken van een theoretische werkweek van 38 uren die vermenigvuldigd wordt met het aantal studenten zoals geraamd in de nationale rekeningen.

Bemerk dat bij de berekening van het aantal studenten dit aantal reeds herschaald werd voor het feit dat zij per trimester gemiddeld minder dagen presteren dan een werknemer.

Tot 1 januari 2012 mocht een student immers maar 23 werkdagen (1 maand) werken in het derde trimester en 23 dagen in de overige trimesters samen. Vanaf 1 januari 2012 werd deze twee maal 23 dagen uitgebreid naar 50 dagen per jaar zonder onderscheid tussen de vakantieperiode en de periode daarbuiten. Er kan evenwel nog steeds worden verondersteld dat de student gemiddeld meer arbeid levert in de zomervakantie. Bovendien wordt rekening gehouden met het feit dat een student gemiddeld gezien zijn contingent arbeidsdagen niet opgebruikt (cf. factor 0,72 in berekening hieronder).

Concreet wordt in de nationale rekeningen bij de berekening van de tewerkstelling in personen het aantal studenten uit de RSZ en RSZPPO-bron reeds gecorrigeerd met volgende coëfficiënten¹⁴:

in T3: $1/3 \times 0,72$; (72% van 1 maand in 3de trimester)

in T1, T2, T4: $1/9 \times 0,72$ (72 % van 1 maand in overige 3 trimesters)

Door de vermenigvuldiging met het aantal studenten uit de nationale rekeningen wordt deze correctie automatisch getransponeerd naar de door de studenten gepresteerde uren en dient dus geen extra correctie te gebeuren om de gemiddelde uren.

Onderwijzend personeel

Aangezien de aan de RSZ aangegeven contractuele uren voor het onderwijzend personeel enkel de lessen omvatten en om rekening met de uren die leerkrachten besteden aan lesvoorbereidingen, verbeterwerk, toezicht, bijscholing, e.d. worden de nodige ophogingen aangebracht teneinde deze te kalibreren naar een normale werkweek. Daarnaast wordt bij de berekening van de afwezigheden, die nodig is om over te gaan van bezoldigde dagen/uren naar gepresteerde dagen/uren, expliciet rekening gehouden met de specifieke vakantieregeling voor het onderwijzend personeel.

Huishoudens als werkgever

De tewerkstelling en de gewerkte uren voor de huishoudens met werknemers worden sinds de occasionele revisie van de gedetailleerde nationale rekeningen in 2011 geraamd op basis van de vraag naar dergelijke diensten via de huishoudbudgetenquête. Via deze bron kan de totale consumptieve uitgaven voor dergelijke diensten worden afgeleid. Rekening houdende met het officiële aanbod van

¹⁴ Deze correctie is nodig aangezien de RSZ en RSZPPO enkel een beeld geven op het einde van het trimester dus op 31 maart, 30 juni, 30 september en 31 december. De correctie die hier beschreven wordt, dient om van einde-trimester gegevens over te gaan naar gemiddelde tewerkstelling per trimester. Ook voor niet-studenten gebeurt een correctie: de gemiddelde tewerkstelling per trimester wordt berekend als het gemiddelde van de tewerkstelling op het einde van het lopende en het voorgaande trimester te berekenen. Deze correcties gebeuren op ondernemingsniveau.

deze diensten kan het zwarte circuit worden afgelijnd. Om van de uitgaven naar gewerkte uren over te gaan wordt rekening gehouden met het schoonmaaktarief per uur uit de consumentenprijsindex.

Overheidstakken waar RSZ niet representatief is

Voor bepaalde bedrijfstakken in de overheidssector (voornamelijk in de subsector S1313 lokale overheden) zijn de gebruikte administratieve gegevens (RSZ) niet representatief wegens het ontbreken van de RSZPPO-bron. Voor deze takken worden vermenigvuldigingscoëfficiënten (gemiddelde uren per persoon) gebruikt van overeenstemmende takken uit sectoren waar de RSZ wel representatief is.

Correctie voor kalendereffecten en seizoensinvloeden

Het aantal gepresteerde uren wordt rechtstreeks beïnvloed door het aantal werkdagen, door sociale gewoonten in verband met vakantie, enz. Het is dus zeer gevoelig voor seizoensinvloeden en kalendereffecten. Net zoals voor de andere variabelen moet het arbeidsvolume in de nationale kwartaalrekeningen voor deze effecten gecorrigeerd worden.

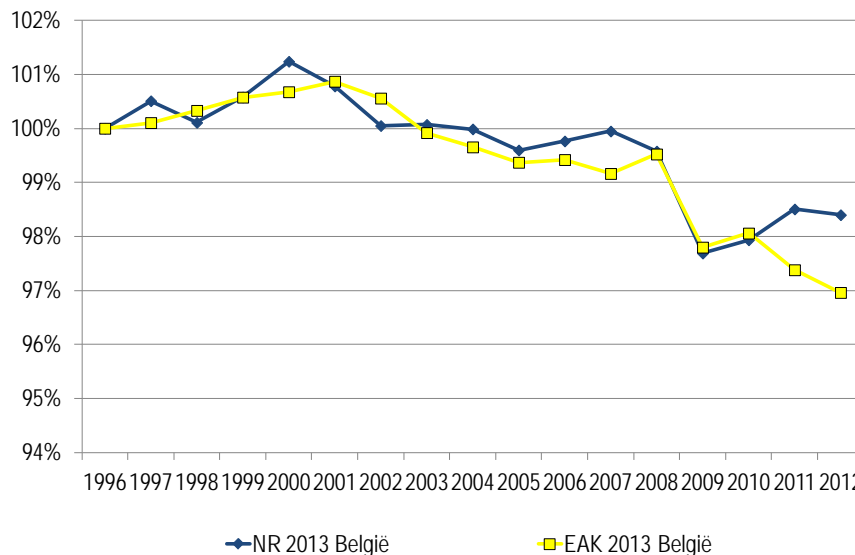
De kalendereffecten hebben een bijzondere invloed op het aantal uren. Hun invloed is zuiver mechanisch (een extra werkdag betekent automatisch ongeveer 7,5 arbeidsuren extra per werknemer) en mag op jaarbasis zeker niet verwaarloosd worden (een extra werkdag betekent een extra toename van 0,5 procentpunt). Om de economische interpretatie van de evolutie op het stuk van het arbeidsvolume te vergemakkelijken, worden in de jaarrekeningen dus de gegevens opgenomen die gecorrigeerd zijn voor kalendereffecten.

d) Ad hoc coherentiechecks

Op de aldus bekomen resultaten worden ad hoc (dit wil zeggen na de berekening volgens de hierboven weggegeven methode) verschillende coherentiechecks en desgevallend correcties uitgevoerd, dit zowel intertemporeel als in vergelijking met de andere maatstaven voor gepresteerde arbeidsduur (bvb. de evolutie van het aantal voltijdequivalenten in de RSZ-bron) als in relatie met de aggregaten van de nationale rekening (tewerkstelling, toegevoegde waarde en de loonsom).

2 Vergelijking tussen de ontwikkeling van de EAK-duur en van de NR-duur

Grafiek 2-1: Ontwikkeling van de arbeidsduur sinds 1996 volgens de nationale rekeningen en de EAK in België in de privésector



Bronnen: INR (2013), Nationale rekeningen 2012 gedetailleerde tabellen; Eurostat, Enquêtes naar de arbeidskrachten

In Grafiek 2-1 kan worden opgemerkt dat de in de twee bronnen berekende arbeidsduur van jaar tot jaar een verschillende ontwikkeling kent, maar dat de ontwikkeling ervan over een langere periode convergeert. Dat is het geval tot in 2010, maar in 2011 en 2012 groeit een kloof. Zo is er in 2012 een verschil van bijna 2 procentpunten tussen de ontwikkeling van de arbeidsduur sinds 2010 naargelang de ene of de andere bron wordt beschouwd.

Wat de economie in haar geheel betreft, is de groei van de werkelijke duur die rechtstreeks voortvloeit uit de EAK's (vraag 20) over de periode 2010-2012 statistisch verschillend van de groei van de NR-duur. De groei van de werkelijke EAK-duur bedraagt immers -0,9% en bevindt zich binnen het vertrouwensinterval (-1,6%; 0,2%)¹⁵, terwijl de groei van de NR-duur 0,4% bedraagt, m.a.w. buiten het vertrouwensinterval van de EAK-duur. Er kan dus worden gesteld dat de groei van de werkelijke duur van 2010 tot 2012, die werd verkregen voor de privésector op basis van de EAK's volgens de CRB-methode (-1,1%), een significant verschil vertoont met de NR-duur voor de privésector (+0,5%).

3 Elementen ter verklaring van de vastgestelde verschillen

3.1 Uitsplitsing op het geaggregeerde niveau van de privésector

De gemiddelde arbeidsduur kan, in de twee gegevensbronnen, worden uitgesplitst in de arbeidsduur van een voltijdse werknemer en de arbeidsduur van een deeltijdse werknemer, die worden gewogen volgens het aandeel van de deeltijdwerkers in het totaal van de werknemers (het deeltijdpercentage). Door elke van die drie componenten (duur van een voltijdwerker, die van een deeltijdwerker en het

¹⁵ Berekend door de ADSEI.

deeltijdpercentage) tussen de twee bronnen met elkaar te vergelijken, kan nauwkeuriger worden nagegaan vanwaar het verschil in ontwikkeling van de arbeidsduur tussen beide bronnen afkomstig is.

3.1.1 Deeltijdpercentages

De vaststelling van het statuut van voltijdse werknemer (VT) of van deeltijdse werknemer (DT) verschilt naargelang van de bron. Terwijl het onderscheid tussen de VT's en de DT's in de enquête wordt gemaakt dankzij het antwoord van de bevroegde persoon op een vraag, is het in de nationale rekeningen het resultaat van officiële aangiften van de werkgevers bij de RSZ.

Tabel 3-1 geeft het niveau en de ontwikkeling van het deeltijdpercentage van 2010 tot 2012 in de twee bronnen weer.

Tabel 3-1: Analyse van het deeltijdpercentage en van de ontwikkeling ervan in de nationale rekeningen en in de EAK 2013 (België, privésector)

	2010	2011	2012
NR			
DT-percentage	33,21%	33,47%	33,34%
Ontwikkeling	100,00	100,77	100,37
EAK			
DT-percentage	26,58%	27,12%	27,31%
Ontwikkeling	100,00	102,01	102,75

Noot: Voor de EAK's wordt de privésector benaderd door het gebied 'economie in haar geheel' min de takken overheidsbesturen en onderwijs; voor de NR's steunen de deeltijdpercentages op de cijfers die werden gecorrigeerd voor de cumulatie van arbeidsplaatsen.

Bronnen: Eurostat, INR, berekeningen secretariaat CRB

Uit deze tabel blijkt dat het deeltijdpercentage in de nationale rekeningen hoger is dan in de enquête. Bovendien stijgt dat percentage in de enquête tijdens de bestudeerde periode, terwijl het relatief stabiel is in de nationale rekeningen.

De onderstaande tabel toont de ontwikkeling van de gemiddelde werkelijke arbeidsduur van de EAK's indien de ontwikkeling van het deeltijdpercentage van de nationale rekeningen was toegepast i.p.v. de ontwikkeling van het deeltijdpercentage van de EAK's.

Tabel 3-2: Analyse van de ontwikkeling van de gemiddelde arbeidsduur volgens de nationale rekeningen, de EAK 2013 en de EAK 2013 waarop de ontwikkeling van het deeltijdpercentage van de nationale rekeningen werd toegepast (België, privésector)

	Kolom2	2010	2011	2012
Gemiddelde arbeidsduur NR				
Groeipercentage			0,58%	-0,11%
Index 2010=100		100,00	100,58	100,47
Gemiddelde werkelijke arbeidsduur EAK				
Groeipercentage			-0,69%	-0,43%
Index 2010=100		100,00	99,31	98,88
Gemiddelde werkelijke arbeidsduur EAK (ontwikkeling van het DT-% NR)				
Groeipercentage			-0,54%	-0,30%
Index 2010=100		100,00	99,46	99,16

Noot: Voor de EAK's wordt de privésector benaderd door het gebied 'economie in haar geheel' min de takken overheidsbesturen en onderwijs.

Bronnen: Eurostat, INR, berekeningen secretariaat CRB

Wanneer de ontwikkeling van het deeltijdpercentage van de NR wordt toegepast op de EAK's, vermindert de gemiddelde arbeidsduur volgens de EAK's niet meer zo sterk tijdens de ganse periode. Er is een toenadering waarneembaar t.o.v. de ontwikkeling van de gemiddelde duur volgens de NR. De gecumuleerde impact van het verschil in ontwikkeling van het deeltijdpercentage tussen de twee bronnen wordt aldus op 0,28 procentpunt geraamd ("gemiddelde werkelijke arbeidsduur EAK (ontwikkeling van het DT-percentage NR)" – "gemiddelde werkelijke arbeidsduur EAK" = 99,16 - 98,88 = 0,28).

3.1.2 Arbeidsduur van de deeltijdwerkers

De onderstaande tabel bevat een vergelijking tussen de ontwikkeling van de gemiddelde arbeidsduur van de deeltijdwerkers in de NR en die van de gemiddelde werkelijke arbeidsduur van de deeltijdwerkers in de EAK's.

Tabel 3-3: Ontwikkeling van de arbeidsduur van de deeltijdwerkers in de nationale boekhouding en in de EAK (werkelijke duur) (België, privésector)

	2010	2011	2012
Ontwikkeling van de arbeidsduur DT in de NR			
Groeipercentage		1,12%	0,19%
Index 2010=100	100,00	101,12	101,32
Ontwikkeling van de werkelijke arbeidsduur DT in de EAK			
Groeipercentage		-1,67%	0,59%
Index 2010=100	100,00	98,33	98,90

Noot: Voor de EAK's wordt de privésector benaderd door het gebied 'economie in haar geheel' min de takken overheidsbesturen en onderwijs.

Bronnen: Eurostat, INR, berekeningen secretariaat CRB

De arbeidsduur van de deeltijdwerkers groeit tijdens de ganse periode in de NR, terwijl hij in de EAK's, gecumuleerd over de periode, terugloopt. In totaal is er tijdens de bestudeerde periode een verschil van 2,4 procentpunten tussen beide bronnen.

De onderstaande tabel geeft de impact op de gemiddelde werkelijke arbeidsduur van de EAK's weer indien men gebruik had gemaakt van de ontwikkeling van de arbeidsduur van de deeltijdwerkers in de nationale rekeningen i.p.v. de ontwikkeling van de werkelijke arbeidsduur van de deeltijdwerkers in de EAK's.

Tabel 3-4: Analyse van de ontwikkeling van de gemiddelde arbeidsduur volgens de nationale rekeningen, de EAK 2013 en de EAK 2013 waarop de ontwikkeling van de arbeidsduur van de deeltijdwerkers van de nationale rekeningen werd toegepast (België, privésector)

	2010	2011	2012
Gemiddelde arbeidsduur NR			
Groeipercentage		0,58%	-0,11%
Index 2010=100	100,00	100,58	100,47
Gemiddelde arbeidsduur EAK			
Groeipercentage		-0,69%	-0,43%
Index 2010=100	100,00	99,31	98,88
Gemiddelde arbeidsduur EAK met ontwikkeling arbeidsduur DT van de NR			
Groeipercentage		-0,07%	-0,34%
Index 2010=100	100,00	99,93	99,59

Noot: Voor de EAK's wordt de privésector benaderd door het gebied 'economie in haar geheel' min de takken overheidsbesturen en onderwijs.

Bronnen: Eurostat, INR, berekeningen secretariaat CRB

Wanneer de ontwikkeling van de arbeidsduur van de deeltijdwerkers van de NR wordt toegepast op de EAK's, vermindert de gemiddelde arbeidsduur volgens de EAK's niet meer zo sterk tijdens de ganse periode. Er is een toenadering waarneembaar t.o.v. de ontwikkeling van de gemiddelde duur volgens de NR. De gecumuleerde impact van het verschil in arbeidsduur van de deeltijdwerkers tussen de twee bronnen wordt aldus op 0,71 procentpunt geraamd ("gemiddelde arbeidsduur EAK met ontwikkeling arbeidsduur DT van de NR" – "gemiddelde arbeidsduur EAK" = 99,59 - 98,88 = 0,71).

3.1.3 Arbeidsduur van de voltijdwerkers

De onderstaande tabel bevat een vergelijking tussen de ontwikkeling van de gemiddelde arbeidsduur van de voltijdwerkers die werd gebruikt in de nationale boekhouding (dus een arbeidsduur waarin rekening wordt gehouden met de vakantie- en verlofdagen, met de tijdelijke werkloosheid enz.) en die van de werkelijke arbeidsduur van de voltijdwerkers in de EAK's.

Tabel 3-5: Ontwikkeling van de arbeidsduur van de voltijdwerkers in de nationale boekhouding en in de EAK's (werkelijke arbeidsduur) (België, privésector)

	2010	2011	2012
Ontwikkeling van de arbeidsduur VT in de NR			
Groeipercentage		0,48%	-0,27%
Index 2010=100	100,00	100,48	100,21
Ontwikkeling van de arbeidsduur VT in de EAK			
Groeipercentage		-0,06%	-0,36%
Index 2010=100	100,00	99,94	99,58

Noot: Voor de EAK's wordt de privésector benaderd door het gebied 'economie in haar geheel' min de takken overheidsbesturen en onderwijs.

Bronnen: Eurostat, INR, berekeningen secretariaat CRB

Van 2010 tot 2012 groeide de arbeidsduur van de voltijdwerkers lichtjes in de NR, terwijl hij lichtjes verminderde in de EAK's. In totaal is er een verschil van 0,63 procentpunt tussen beide bronnen.

De onderstaande tabel geeft de impact op de ontwikkeling van de gemiddelde werkelijke arbeidsduur van de EAK's weer indien gebruik was gemaakt van de ontwikkeling van de arbeidsduur van de voltijdwerkers van de nationale rekeningen i.p.v. die van de normale arbeidsduur van de voltijdwerkers van de EAK's.

Tabel 3-6: Analyse van de ontwikkeling van de gemiddelde werkelijke arbeidsduur volgens de nationale rekeningen, de EAK 2013 en de EAK 2013 waarop de ontwikkeling van de arbeidsduur van de voltijdwerkers van de nationale rekeningen werd toegepast (België, privésector)

	2010	2011	2012
Gemiddelde arbeidsduur NR			
Groeipercentage		0,58%	-0,11%
Index 2010=100	100,00	100,58	100,47
Gemiddelde werkelijke arbeidsduur EAK			
Groeipercentage		-0,69%	-0,43%
Index 2010=100	100,00	99,31	98,88
Gemiddelde arbeidsduur EAK met ontwikkeling arbeidsduur VT van de NR			
Groeipercentage		-0,25%	-0,36%
Index 2010=100	100,00	99,75	99,39

Noot: Voor de EAK's wordt de privésector benaderd door het gebied 'economie in haar geheel' min de takken overheidsbesturen en onderwijs.

Bronnen: Eurostat, INR, berekeningen secretariaat CRB

Zoals blijkt uit Tabel 3-6, is er een toenadering naar de NR-arbeidsduur als in de EAK's gebruik wordt gemaakt van de arbeidsduur van de VT volgens de NR. Het gecumuleerde effect bedraagt 0,51 procentpunt ("gemiddelde duur EAK met ontwikkeling duur VT van de NR" – "gemiddelde werkelijke duur EAK" = 99,39 - 98,88 = 0,51).

3.1.4 Synthese

Tabel 3-7 vat de effecten die worden toegeschreven aan de verschillende componenten samen. Het verschil in ontwikkeling tussen de EAK-duur en de NR-duur is voor 18% te wijten aan een verschil in ontwikkeling van het deeltijdpercentage, voor 45% aan een verschil in ontwikkeling van de arbeidsduur van de deeltijdwerkers en voor 32% aan een verschil in ontwikkeling van de arbeidsduur van de voltijdwerkers. De som van die drie bijdragen bedraagt 94%. Het saldo (6%) komt van de aanvangsniveaus die verschillend zijn in de NR's en in de EAK's.

Tabel 3-7: Synthese van de uitsplitsing van het verschil in ontwikkeling tussen de gemiddelde arbeidsduur volgens de EAK en de gemiddelde arbeidsduur volgens de NR van 2010 tot 2012 (België, privésector)

	Werkelijke EAK-duur in 2012	EAK gecorrigeerd met NR in 2012	Effect	Bijdrage in %
DT-percentages	98,88	99,16	0,28	18%
DT-arbeidsduur	98,88	99,59	0,71	45%
VT-percentages	98,88	99,39	0,51	32%
Niveaoverschil bij aanvang			0,09	6%
TOTAAL			1,59	100%

Noot: Voor de EAK's wordt de privésector benaderd door het gebied 'economie in haar geheel' min de takken overheidsbesturen en onderwijs.

Bronnen: Eurostat, INR, berekeningen secretariaat CRB

In de volgende punten worden twee factoren geanalyseerd die het verschil in ontwikkeling tussen de EAK-duur en de NR-duur kunnen verklaren: de werkgelegenheidsstructuur per bedrijfstak en de ontwikkeling ervan, en de inaanmerkingneming van de overuren.

3.2 Structurele verschillen tussen de nationale rekeningen en de EAK

De verschillen tussen de twee bronnen gaan verder dan enkel een verschillende gemiddelde werktijd per loontrekkende. Er is namelijk een afwijkende onderliggende structuur inzake de verdeling van de werkgelegenheid tussen de bedrijfstakken en tussen voltijd- en deeltijdwerkers. Ook het verloop van deze verschillende samenstellingen verschilt. Een gedetailleerdere analyse op branche-niveau kan hier inzicht bieden. Gegeven de methodologie van de nationale rekeningen, waarbij het arbeidsvolume van voltijd- en deeltijdwerknemers apart wordt beschouwd, is het bovendien nuttig om dit niet alleen voor het totaal uit te voeren, maar ook voor de twee regimes apart.

De hier beschreven analyse werd uitgevoerd met de gegevens zoals ze beschikbaar waren op 15 oktober 2013 op A21-niveau¹⁶ en op jaarbasis, waarbij voor de groeivoeten de groei tussen 2010 en 2012 werd genomen. De branches O en P, gebruikt als proxy voor de overheidssector, worden buiten beschouwing gelaten.

¹⁶ Voor branche U (extra-territoriale activiteiten) zijn er geen resultaten te vinden in de nationale rekeningen. Deze bron baseert zich namelijk op administratieve gegevens die geen zicht hebben op de personen die in deze branche werken.

De bruto wekelijkse werkelijke arbeidsduur naar bedrijfstak, beroepsstatuut en arbeidsstelsel is afkomstig van de publicatie van Eurostat. Dezelfde uitsplitsing voor de werkgelegenheid is gebaseerd op de EAK-microgegevens die ter beschikking van de Nationale Bank werden gesteld. De totale werkelijke arbeidsduur van de loontrekkers in de privésector wordt verkregen door een weging met behulp van de werkgelegenheidsgegevens van de EAK's. Het concept werkgelegenheid werd beperkt tot de personen van 15 tot 64 jaar oud.

Voor de nationale rekeningen werden geaggregeerde trimestriële data op SUT-3-niveau gebruikt. In de analyse werden verschillende concepten vergeleken: de gepresteerde uren van de loontrekkenden, de samenstelling van de loontrekkende werkgelegenheid en groei van deze laatste.

3.2.1 Vergelijking van de groei van het aantal gepresteerde uren per loontrekkende

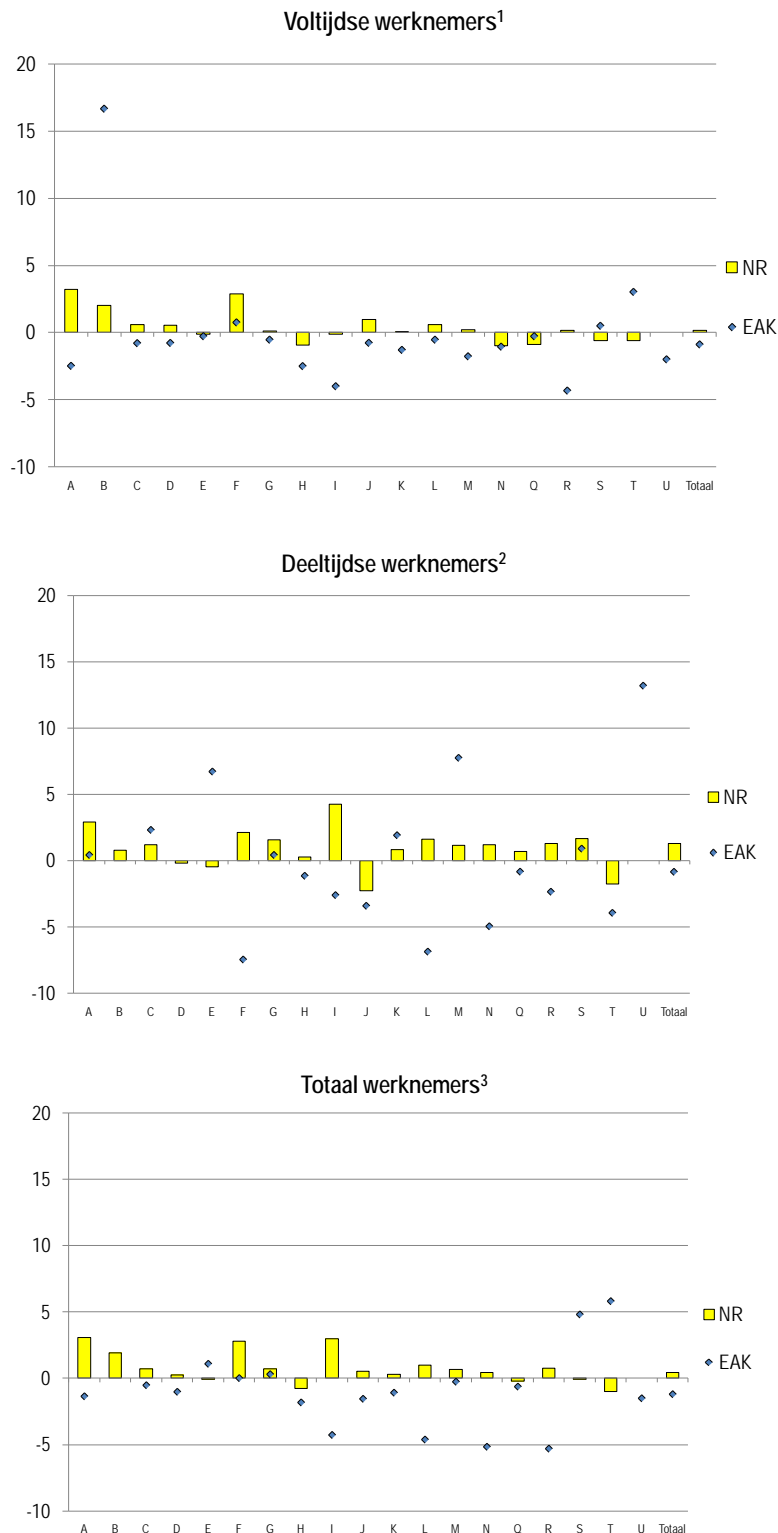
De effectief gewerkte uren worden bij de nationale rekeningen niet rechtstreeks geregistreerd¹⁷, in tegenstelling tot bij de EAK, maar zijn het resultaat van een deling op branche-niveau van het totale aantal gewerkte uren door het totale aantal loontrekkenden in die branches.

Wanneer de groei van de effectief gewerkte uren tussen 2010 en 2012 vergeleken wordt voor de EAK en de nationale rekeningen, dan blijkt dat de EAK over het algemeen sterkere fluctuaties vertoont. Niet alleen kan de grootte van de groei afwijken, maar ook het teken blijkt regelmatig te verschillen. De cijfergegevens (in %) staan in bijlage 1 met de benaming van elke bedrijfstak.

De EAK registreert deze personen echter wel, aangezien het een enquête betreft die wordt uitgevoerd op personen die in België woonachtig zijn, ongeacht waar zij werken.

¹⁷ De gewerkte uren in de nationale rekeningen worden volgens ESR95 gecorrigeerd voor kalendereffecten. In de EAK wordt deze correctie niet toegepast.

Grafiek 3-1: Groei van het werkelijke aantal gewerkte uren per loontrekkende (gecumuleerde groei in procenten van het aantal effectief gewerkte uren per loontrekkende tussen 2010 en 2012)



(1) Volgens de INR-gegevens ongeveer 67% van het totaal, volgens de EAK ongeveer 73%.

(2) Volgens de INR-gegevens ongeveer 33% van het totaal, volgens de EAK ongeveer 27%. Voor de EAK-bron werden de gegevens onder de representativiteitsdrempel in de takken B en D weggelaten.

(3) Groei van 20,5 % in tak B volgens de EAK's.

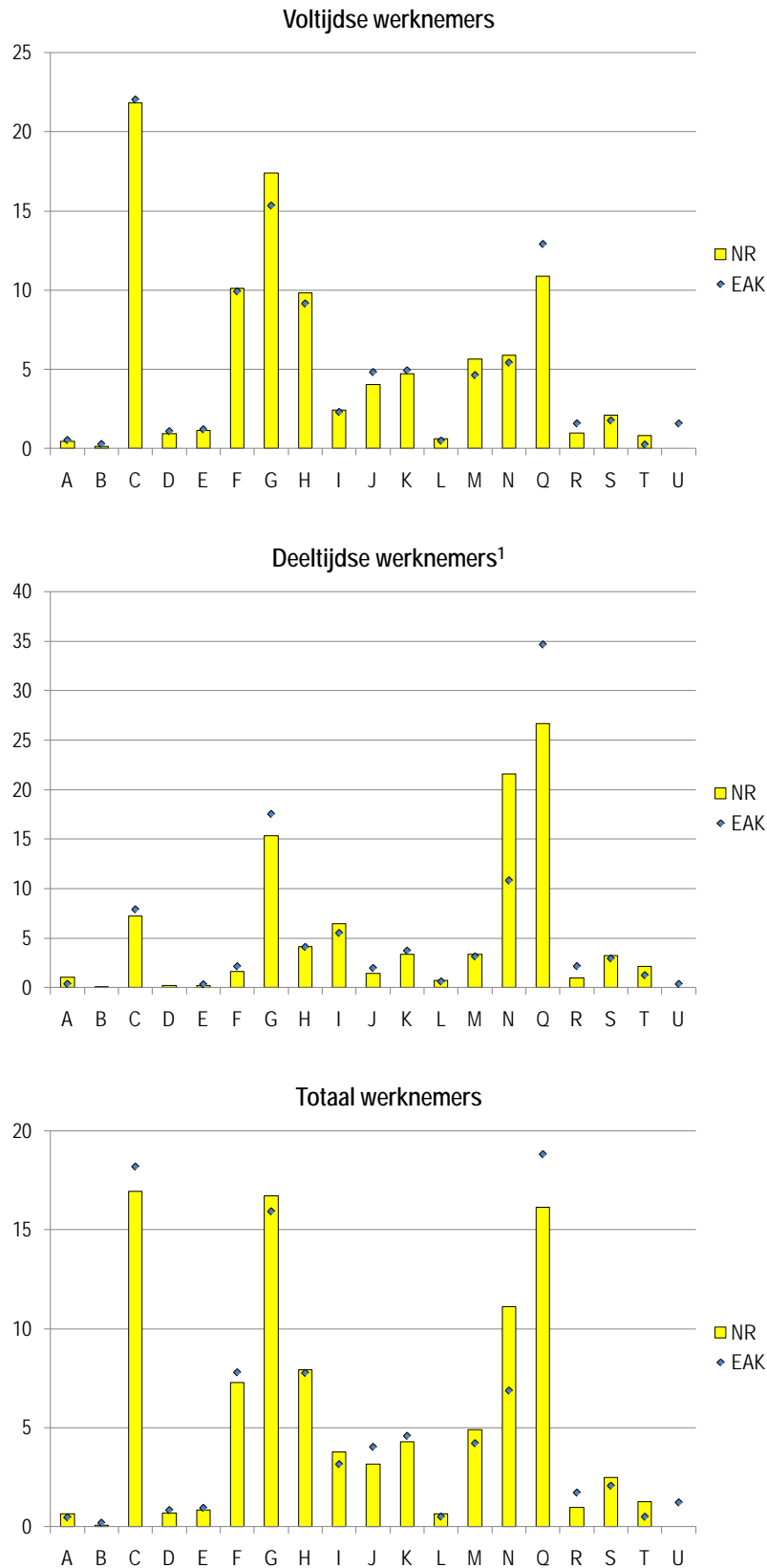
Bron: berekeningen NBB, op basis van gedetailleerde informatie van EAK en INR.

Extreme observaties in kleine branches buiten beschouwing gelaten, geeft de analyse aan dat de afwijkingen het grootste zijn bij de deeltijdwerknemers. Het is net voor deze groep werkenden dat de informatie die in de gegevens van de nationale rekeningen vervat zit het meest volledig en meest betrouwbaar is. Het feit dat het om een kleinere groep personen gaat kan mogelijk ook het probleem van de representativiteit van de EAK-resultaten versterken. De volatiliteit kan namelijk deels verklaard worden door de aard van de enquête zelf, aangezien deze een beperkte groep personen ondervraagt, die bovendien van bevraging tot bevraging verschilt. Rond elk resultaat zal dan ook telkens een betrouwbaarheidsinterval liggen. Voor België en de regio's zijn de steekproeven zeker representatief en de betrouwbaarheidsintervallen relatief klein, maar dat is niet noodzakelijk zo op het niveau van individuele bedrijfstakken.

3.2.2 Verschillende samenstelling van de werkgelegenheid voor loontrekkers

Naast een afwijkende groei van de gemiddelde werktijd per branche is het ook mogelijk dat het relatieve gewicht van de verschillende branches in de werkgelegenheid voor loontrekkers verschilt tussen de twee bronnen. Dit kan namelijk van belang zijn voor de impact die de groei in een bepaalde branche kan hebben op het geaggregeerde totaal. Hieronder wordt voor de twee regimes en het totaal een doorsnede van de verdeling van de werknemers per branche getoond. De individuele afwijkingen per branche kunnen oplopen tot meer dan 5 procentpunten en zijn dus niet verwaarloosbaar.

Grafiek 3-2: Samenstelling van de werkgelegenheid voor loontrekkers (gewicht in de werkgelegenheid voor loontrekkers in 2012, totaal = 100%)



(1) Voor de EAK-bron werden de gegevens onder de representativiteitsdrempel in de takken B en D weggelaten.

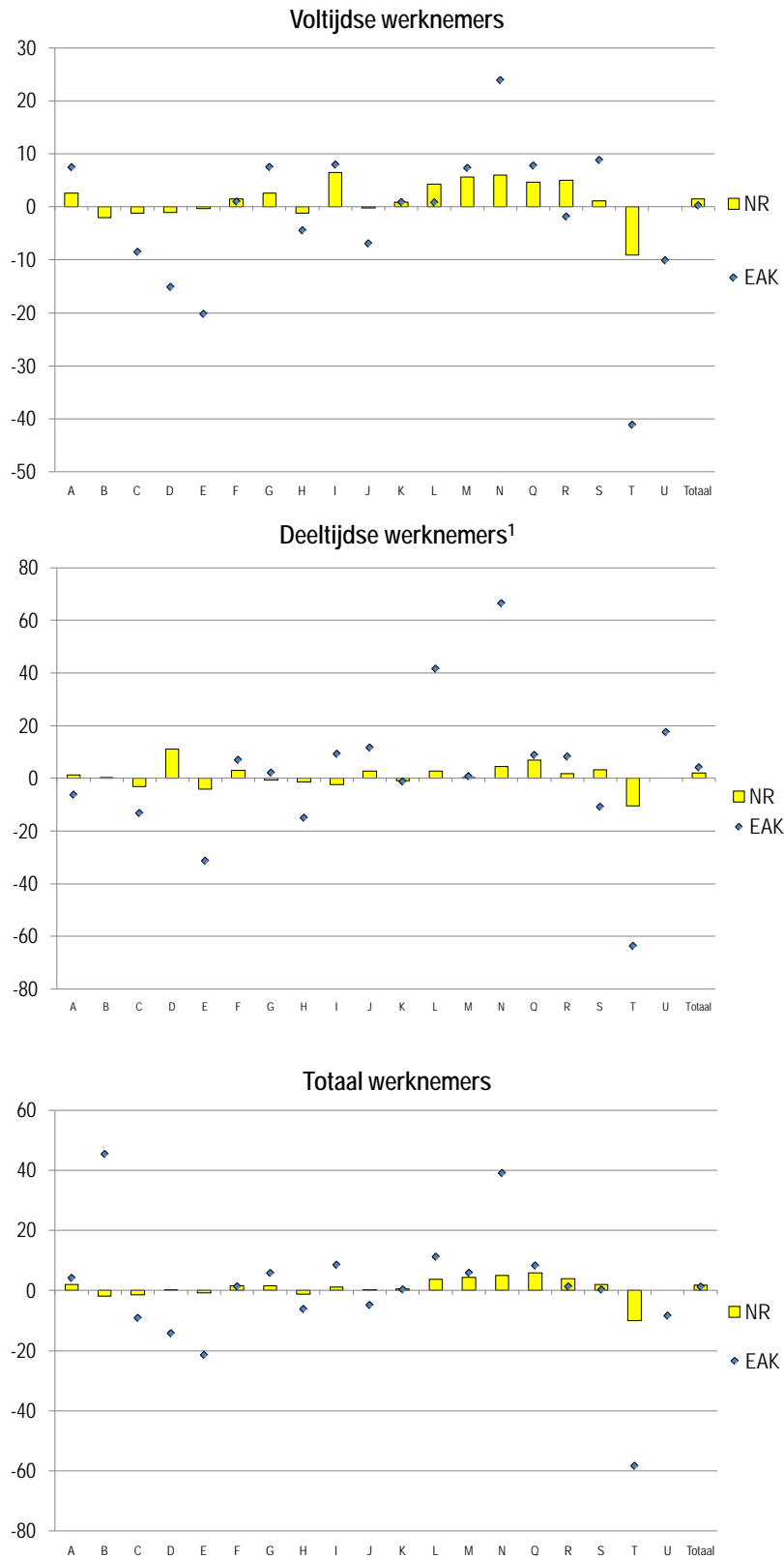
Bron: berekeningen NBB, op basis van gedetailleerde informatie van EAK en INR.

3.2.3 De groeivoet van de werkgelegenheid voor loontrekkers

Deze afwijkingen inzake de verdeling van de werkgelegenheid voor loontrekkers kunnen uitvergroot worden door verschillen in de groei van het aantal werknemers per branche. Uit de analyse blijkt dat we hier bijzonder grote verschillen terugvinden, waarbij de EAK een heel wat volatieler beeld laat zien dan de nationale rekeningen. Het betrouwbaarheidsinterval rond de resultaten m.b.t. de totale werkgelegenheid in 2011 bedroeg +/-1,5 % en +/-4,5 % voor de werkgelegenheid voor alleen de deeltijdwerkers¹⁸.

¹⁸ Eurostat (2013), *Quality report of the European Union Labour Force Survey-2011*.

Grafiek 3-3: Groeivoet van de werkgelegenheid voor loontrekkers (gecumuleerde groei in procenten van de werkgelegenheid tussen 2010 en 2012)



(¹) Voor de EAK-bron werden de gegevens onder de representativiteitsdrempel in de takken B en D weggelaten.
Bron: berekeningen NBB, op basis van gedetailleerde informatie van EAK en INR.

In het totaal lijkt de groei van de werkgelegenheid van ongeveer dezelfde grootteorde, maar dit is absoluut niet het geval op brancheniveau. Bovendien bestaan de verschillen niet enkel in kleine branches. De afwijkingen in de geobserveerde groei van de werkgelegenheid voor loontrekkers in een bedrijfstak met een relatief groot werkgelegenheidsaandeel, zoals "F" (bouwnijverheid), kunnen - in combinatie met de afwijkingen in de geobserveerde groei van het effectieve aantal gewerkte uren - sterk verschillende bewegingen veroorzaken in de geaggregeerde cijfers. Zo is de tak bouwnijverheid goed voor 8 % van de totale werkgelegenheid volgens de EAK's en voor 7,3 % volgens de nationale rekeningen (cijfers 2012). De gemiddelde arbeidsduur in die tak is van 2010 tot 2012 stabiel gebleven volgens de EAK's, terwijl hij volgens de nationale rekeningen met 2,5% is toegenomen. Een gedetailleerde uitsplitsing van de arbeidsduur naar arbeidsregime wijst erop dat de gemiddelde wekelijkse arbeidsduur van de deeltijdwerkers met 7,5% is verminderd in de enquêtes, maar met 1,9% is gegroeid volgens de nationale rekeningen. Ten slotte is de loontrekkende werkgelegenheid in die bedrijfstak sterker toegenomen volgens de nationale rekeningen (1,6 %) dan volgens de enquêtes (1,4 %). Gegeven het feit dat dit fenomeen in de meeste branches wordt vastgesteld, kunnen we de afwijkingen tussen de EAK-cijfers en die gebaseerd op de nationale rekeningen reeds beter duiden.

3.2.4 Bijdrage van de branches aan de groeivoet van de werkelijke arbeidsduur

Om het beeld te vervolledigen kunnen we ten slotte de groeivoeten van de werkelijke arbeidsduur voor loontrekkers in de branches wegens hun belang in de overeenstemmende totale werkgelegenheid om na te gaan in welke mate die groeivoeten hebben bijgedragen tot de totale verandering inzake werkelijke arbeidsduur per werkgelegenheidsregime over de beschouwde periode en dit zowel voor de EAK als voor de nationale rekeningen.

Tabel 3-8: Bijdrage van de bedrijfstakken aan de groei van de gemiddelde werkelijke arbeidsduur van 2010 tot 2012 (percentpunten, tenzij anders vermeld)

		EAK			NR ¹		
		VT	DT	Totaal	VT	DT	Totaal
A	Landbouw, bosbouw en visserij	0	0	0	0	0	0
B	Winning van delfstoffen	0,1	0	0,1	0	0	0
C	Industrie	-2	-0,2	-2,3	-0,4	-0,1	-0,5
D	Productie en distributie van elektriciteit, gas, stoom en gekoelde lucht	-0,2	0	-0,2	0	0	0
E	Distributie van water; afval- en afvalwater beheer en sanering	-0,3	0	-0,3	0	0	0
F	Bouwnijverheid	0	0	0	0,2	0	0,2
G	Groot- en detailhandel ; reparatie van auto' en motorfietsen	0,7	0	0,7	0,1	0	0,1
H	Vervoer en opslag	-0,7	-0,2	-0,8	-0,3	0	-0,3
I	Verschaffen van accommodatie en maaltijden	0	0	0,1	0,1	0	0,1
J	Informatie en communicatie	-0,4	0	-0,4	0	0	0
K	Financiële activiteiten en verzekeringen	-0,1	0	-0,1	0	0	0
L	Exploitatie van en handel in onroerend goed	0	0	0	0	0	0
M	Vrije beroepen en wetenschappelijke en technische activiteiten	0,1	0	0,2	0,2	0	0,2
N	Administratieve en ondersteunende diensten	0,7	0,6	1,4	0,1	0,3	0,4
Q	Menselijke gezondheidszorg en maatschappelijke dienstverlening	0,6	0,4	1	0,1	0,4	0,5
R	Kunst, amusement en recreatie	-0,1	0	-0,1	0	0	0
S	Overige diensten	0,1	-0,1	0	0	0	0
T	Huishoudens als werkgever; niet-gedifferentieerde productie van goederen en diensten door huishoudens voor eigen gebruik	-0,1	-0,4	-0,5	-0,1	-0,1	-0,2
U	Extraterritoriale organisaties en lichamen	-0,2	0	-0,2	-	-	-
	Totaal	-1,5	0,4	-1,2 ²	0	0,4	0,4 ²

¹Hier werd de vereenvoudigende hypothese gemaakt dat de correcties voor zwartwerk, studentenarbeid, enz. geen invloed hebben op de verdeling van het arbeidsvolume tussen de voltijd- en de deeltijdwerkers.

²Gecumuleerde veranderingspercentages van 2010 tot 2012

Bron: berekeningen NBB, op basis van gedetailleerde informatie van EAK en INR

Hieruit blijkt dat de afwijking tussen de in de EAK en de nationale rekeningen geregistreerde groeivoeten niet kan teruggevoerd worden tot één bepaalde branche of factor, maar dat het algemene beeld van de twee bronnen verschilt.

De berekening van de bijdragen van elke bedrijfstak aan de verandering van de gemiddelde arbeidsduur wordt beïnvloed door de verandering van het volume uren in elke tak (waarbij uiteraard sommige takken een groter aandeel hebben in het totaal dan andere takken), maar ook door de verandering van het belang van elke tak tussen de twee beschouwde perioden (belang gemeten op basis van het aandeel in de totale werkgelegenheid)¹⁹. De berekening van de bijdragen kan worden gemaakt voor elk arbeidsstelsel (voltijds en deeltijds), waardoor het mogelijk is de invloed van elk stelsel voor elke bedrijfstak afzonderlijk te meten. Zonder verrassing – rekening houdend met de voorafgaande beschrijvende analyse – komen sterk verschillende beelden tot uiting. Volgens de EAK's is de gemiddelde werkelijke arbeidsduur van 2010 tot 2012 met 1,2% verminderd; die inkrimping kwam er vooral door de daling van de voltijdwerkers (-1,5 p.p.). De daling van het aantal uren per week in belangrijke takken (verwerkende nijverheid, handel enz.) volstaat echter niet om de totale ontwikkeling te verklaren. Het aandeel van elke tak in de totale gemiddelde arbeidsduur kan van de ene tot de andere periode schommelen. Het is mogelijk die twee effecten (schommeling van de uren, verandering van het aandeel) afzonderlijk te beschouwen. Zo was de bijdrage van de schommeling van de uren in de verwerkende nijverheid zeer beperkt, terwijl die van de schommeling van het aandeel van die tak in

¹⁹ Zie bijlage 2 voor de formalisering.

het totaal van 2010 tot 2012 doorslaggevend was (zie Bijlage 3). De nationale rekeningen, daarentegen, laten in tabel 1 over dezelfde periode een stijging van de gemiddelde arbeidsduur van 0,4 % optekenen, die volledig zou worden veroorzaakt door de deeltijdwerkers in bepaalde branches (zakelijke dienstverlening, gezondheidszorg en maatschappelijke dienstverlening). De gedetailleerdere uitsplitsing van het effect van de gemiddelde uren en de verandering van het werkgelegenheidsaandeel (zie Bijlage 4) bevestigt dat het ook effectief de verlenging van de gemiddelde arbeidsduur bij deze groep is die zorgt voor het grootste deel van de toename. De veranderingen in de werkgelegenheidsaandelen oefenen op geaggregeerd niveau geen effect uit, al is er tussen de branches een verschuiving zichtbaar.

3.3 Impact van de overuren

Een van de elementen die het verschil in ontwikkeling kunnen verklaren tussen de NR-duur en de EAK-duur is de inaanmerkingneming van de overuren : in de EAK's worden die volledig meegerekend en in de NR slechts ten dele. Meer bepaald wordt in de arbeidsduur van de deeltijdwerkers in de NR rekening gehouden met de bezoldigde overuren, want die duur is gebaseerd op de aan de RSZ aangegeven uren, m.a.w. de uren waarvoor de werknemer een loon krijgt. De overuren worden daarentegen niet meegerekend in de arbeidsduur van de voltijdwerkers van de NR, want die is gebaseerd op de cao-duur.

In dit punt wordt in de eerste plaats de bijdrage van de verandering van de overuren aan de verandering van de gemiddelde werkelijke arbeidsduur van de voltijdwerkers in de EAK's geanalyseerd. Daarna worden de gevolgen van het feit dat de overuren in de NR niet worden meegerekend voor de evaluatie van de uurloonkosten besproken.

3.3.1 Bijdrage van de overuren aan de verandering van de arbeidsduur van de voltijdwerkers in de EAK's

De overuren kunnen in de EAK's op twee manieren worden vastgesteld: enerzijds, in de redenen waarom men uitzonderlijk meer dan normaal heeft gewerkt²⁰ en, anderzijds, in de normale duur die, als hij hoger is dan de cao-duur, de aanwezigheid van gewoonlijk gepresteerde overuren weerspiegelt (normale duur – cao-duur = normaal gepresteerde overuren).

Volgens de onderstaande tabel bedraagt de bijdrage van de overuren (normaal en uitzonderlijk gewerkte uren) aan de verandering van de werkelijke arbeidsduur van de voltijdwerkers -0,3% (voor een totale verandering van -0,1%²¹) in 2011 en -0,3% (voor een totale verandering van -0,4%) in 2012, d.i. een gecumuleerde verandering van -0,6%, wat overeenstemt met het verschil in ontwikkeling tussen de EAK-duur en de NR-duur van de voltijdwerkers. Hieruit kan echter niet de conclusie worden getrokken dat het verschil in ontwikkeling tussen de EAK-duur en de NR-duur van de voltijdwerkers enkel te verklaren valt door het feit dat de overuren niet mee in aanmerking worden genomen: het kan om een toeval gaan dat tijdens andere perioden niet zal worden waargenomen, al was het maar

²⁰ De uitzonderlijk gepresteerde overuren zijn hier gelijk aan het verschil tussen de werkelijke uren en de normale uren van de werknemers die hebben verklaard dat het presteren van overuren de belangrijkste reden was waarom hun werkelijke arbeidsduur hoger was dan hun normale arbeidsduur (zie punt 1.1.2). Daardoor kan de raming van de overuren overschat zijn indien het presteren van overuren de belangrijkste, maar niet de enige reden was waarom meer dan normaal werd gewerkt. Omgekeerd kan ze worden onderschat wanneer de overuren een van de redenen, maar niet de belangrijkste reden was waarom meer dan normaal werd gewerkt.

²¹ Dat betekent dat de andere factoren, gemiddeld genomen, bijdragen aan de toename van de gemiddelde werkelijke arbeidsduur.

omwille van de wisselwerking tussen alle andere factoren die de twee bronnen van elkaar onderscheiden. Een grondigere studie over een langere periode zou noodzakelijk zijn om die hypothese uit te testen.

Tabel 3-9: Bijdrage van de overuren aan de verandering van de gemiddelde werkelijke arbeidsduur in de EAK's van 2010 tot 2012

	2010	2011	2012
Niveau normale overuren	87,24	84,38	80,08
<i>Groei</i>	9,0%	-3,3%	-5,1%
Niveau uitzonderlijke overuren	31,3	28,0	25,3
<i>Groei</i>	12,9%	-10,8%	-9,4%
Totale uren	1900,2	1899,1	1892,2
Normale overuren in % van totale uren VT	4,6%	4,4%	4,2%
Uitzonderlijke overuren in % van totale uren VT	1,6%	1,5%	1,3%
Bijdrage van de normale overuren aan de groei van de arbeidsduur VT		-0,1%	-0,2%
Bijdrage van de uitzonderlijke overuren aan de groei van de arbeidsduur VT		-0,2%	-0,1%

Bron: Eurostat, berekeningen secretariaat CRB

3.3.2 Doet het niet in aanmerking nemen van de overuren in de NR-duur een probleem rijzen voor de raming van de uurloonkostenontwikkeling?

In het bovenstaande punt zagen we dat de in de EAK's meegerekende overuren een niet te verwaarlozen deel van het verschil in ontwikkeling van de gemiddelde arbeidsduur van de voltijdwerkers in vergelijking met de NR-duur zouden kunnen verklaren. Maar doet het feit dat die overuren in de NR niet mee in aanmerking worden genomen dan een probleem rijzen voor de raming van de ontwikkeling van de ULK?

De zgn. overuren die worden meegerekend in de EAK's en die werden geanalyseerd in het vorige punt kunnen van drieërlei soort zijn: het kan gaan om uren die normaal bovenop de cao-duur worden gewerkt en waarvan de beloning niet het voorwerp is van een specifieke wedde, want in het basisloon wordt met die uren al rekening gehouden, wat met name frequent het geval is bij de kaderleden; het kan gaan om overuren die recht geven op recuperatie (in welk geval ze zullen worden afgetrokken van de normale arbeidsduur op een ander moment); en het kan ten slotte ook gaan om overuren die recht geven op een overloon.

Van die drie categorieën kunnen enkel de niet meegerekende overuren die recht geven op een overloon problemen doen rijzen bij de raming van de uurloonkostenontwikkeling, want hierdoor zou een cyclische afwijking kunnen worden gecreëerd: in een periode van hoogconjunctuur zou de stijging van de ULK worden overschat, want de stijging van de overuren zou leiden tot een stijging van de lonen (de betaalde overlonen), maar niet tot een stijging van de gewerkte uren, en in een periode van laagconjunctuur zou het omgekeerde gelden. De niet in aanmerking genomen uren die normaal worden gepresteerd bovenop de cao-duur, van hun kant, roepen allicht geen cyclische afwijking in het leven, want de cyclische component van die uren is in principe veel kleiner. De overuren die recht geven op recuperatie, ten slotte, worden in feite correct mee in aanmerking genomen in de NR, aangezien het simpelweg gaat over een verschuiving van gewerkte uren van het ene naar het andere moment in de loop van het jaar. De gemiddelde jaarlijkse arbeidsduur die wordt verkregen zoals in de NR, op basis van de wekelijkse cao-arbeidsduur en van de dagen die recht geven op een loon, is dus dezelfde ongeacht het feit dat er al dan niet overuren werden gepresteerd die recht geven op recuperatie²².

Aangezien enkel de niet in aanmerking genomen overuren die recht geven op een overloon mogelijk kunnen leiden tot een cyclische afwijking bij de raming van de uurloonkostenontwikkeling, is het interessant de potentiële omvang van die afwijking te analyseren.

Dankzij de gegevens van de belastingadministratie beschikken we, voor de periode 2005-2010²³, over het totaal van de werkelijk door de werknemers van de privésector gepresteerde overuren die recht geven op een overloon. Op basis van die gegevens en van de gegevens van de nationale rekeningen is het mogelijk de ontwikkeling van de gemiddelde arbeidsduur in de privésector (NR-bron) te berekenen met of zonder inaanmerkingneming van de overuren die recht geven op een overloon. Volgens die analyse is de impact van het in aanmerking nemen van die overuren op de ontwikkeling van de gemiddelde arbeidsduur tijdens de periode 2006-2010 kennelijk zo goed als onbetekenend. Dat komt doordat het aantal overuren die recht geven op een overloon die gemiddeld werden gepresteerd door de werknemers van de privésector zeer klein is in verhouding tot hun totale gemiddelde arbeidsduur (in 2010: 9,4 uren op een totaal van 1425,3 uren). Aldus bedraagt de impact van die meegerekende overuren op de totale gemiddelde arbeidsduur zelfs in 2009, toen het totale aantal overuren met 16% (wegens de economische crisis) was gedaald, slechts 0,1 procentpunt.

Genoteerd moet worden dat het op dit moment niet mogelijk is de overuren in de nationale rekeningen mee in aanmerking te nemen. Daartoe zou een coherente reeks nodig zijn die teruggaat tot 1995 en die voor de laatste jaren correct van gegevens wordt voorzien²⁴. Bovendien moet het mogelijk zijn die uren te verdelen over de institutionele sectoren en bedrijfstakken (en daartoe moeten de gegevens beschikbaar zijn op het individuele niveau van de bedrijven om ze te koppelen aan het register van de ondernemingen). Ter wille van de exhaustiviteit, en om ook de samenhang met de concepten van ESR95 te garanderen, zou het ten slotte mogelijk moeten zijn te beschikken over alle door de werknemers gewerkte overuren, en niet alleen over de overuren die recht geven op een overloon.

²² In de EAK's is het mogelijk dat die overuren worden meegerekend, maar niet de recuperatie ervan indien die niet plaatsvindt binnen de week van de enquête en indien die overuren "normaal" worden gepresteerd (ze zullen deel uitmaken van de normaal gewerkte uren). Het presteren van die overuren kan dus een invloed hebben op de gemiddelde jaarlijkse arbeidsduur in de EAK.

²³ Sinds 1 juli 2005 wordt een belastingvermindering toegekend aan de werknemers van de privésector die overuren hebben gepresteerd die recht geven op een overloon. In het kader van die maatregel moeten de loontrekkers het totale aantal werkelijk gepresteerde overuren aangeven die recht geven op een overloon. Die informatie staat op de loonfiches (code 246).

²⁴ De recentste beschikbare gegevens hebben betrekking op het jaar 2010.

Tabel 3-10: Impact van het in aanmerking nemen van de overuren die recht geven op een overloon op de gemiddelde arbeidsduur van de NR

	2006	2007	2008	2009	2010
Overuren die recht geven op een overloon (duizenden)	26554,4	28501,7	28165,4	23566,4	27280,4
Werknemers in de privésector (duizenden)	2809,3	2866,7	2924,7	2898,3	2915,8
Overuren per werknemer	9,5	9,9	9,6	8,1	9,4
Gemiddelde jaarlijkse arbeidsduur in de privésector (NR-bron)	1452,0	1454,6	1449,2	1421,8	1425,3
Gemiddelde jaarlijkse arbeidsduur in de privésector met de overuren	1461,4	1464,6	1458,9	1429,9	1434,7
Verandering jaarlijkse arbeidsduur als overuren niet worden meegerekend		0,2%	-0,4%	-1,9%	0,3%
Verandering jaarlijkse arbeidsduur als overuren wel worden meegerekend		0,2%	-0,4%	-2,0%	0,3%

Bronnen: fod Financiën, INR, berekeningen secretariaat CRB

Er kan worden geconcludeerd dat het feit dat in de NR-duur geen rekening wordt gehouden met de overuren zo te zien geen betekenisvol probleem vormt voor de raming van de ontwikkeling van de ULK.

4 Conclusies

Aangezien we nu beschikken over de gegevens van de nationale boekhouding m.b.t. het volume uren die sinds 1995 werden gepresteerd door de werknemers in België en in de drie referentielanden (wat niet het geval was in 1996), heeft de CRB thans de keuze om uit te gaan van de EAK-gegevens of van de NR-gegevens voor de raming van de ontwikkeling van de gemiddelde arbeidsduur in het kader van de berekening van de uurloonkostenontwikkeling.

Gelet op de verschillende elementen die in de nota werden ontwikkeld, kunnen de argumenten worden samengevat die in het voordeel of in het nadeel spreken van het gebruik van de gemiddelde arbeidsduur die door de CRB wordt berekend op basis van hetzij de EAK's, hetzij de NR, in het licht van de onderstaande criteria.

Coherentie met de loonkosten per persoon

De ontwikkeling van de loonkosten per persoon wordt berekend op basis van de gegevens van de nationale boekhouding. Dat de EAK's als bron worden gebruikt voor de berekening van de ontwikkeling van de arbeidsduur doet bijgevolg de vraag rijzen of die bronnen coherent zijn met elkaar voor de berekening van de uurloonkostenontwikkeling.

In punt 3.2 werd aangetoond dat de structuur en de groei van de werkgelegenheid per bedrijfstak zowel in de EAK's als in de NR een grote invloed hadden op de gemiddelde arbeidsduur en de ontwikkeling ervan, en dat een groot deel van het verschil tussen beide bronnen afkomstig was van verschillende structureffecten. Dat kan worden verklaard door het feit dat de EAK's representatief zijn op het vlak van geslacht, leeftijd en geografische indeling, maar niet noodzakelijk op het vlak van de bedrijfstakken. Het relatieve aandeel van de verschillende bedrijfstakken in de totale werkgelegenheid volgens de EAK's kan dus van het ene tot het andere jaar verschillen als gevolg van de onzekerheid m.b.T. de

steekproefselectie. Die veranderlijkheid als gevolg van de onzekerheid is niet aanwezig in de nationale rekeningen, aangezien het om exhaustieve gegevens gaat.

Het is belangrijk dat men zich bewust is van de grootte van deze verschillen per bedrijfstak, aangezien de berekende uurloonkosten van de private sector hierdoor beïnvloed worden. Deze uurloonkosten zoals berekend door de CRB worden bekomen in verschillende fases en door gebruik te maken van beide bronnen. De gewerkte uren berekend op basis van de EAK worden gecombineerd met de werkgelegenheid en loonmassa van de nationale rekeningen. De aldus bekomen ratio's (en hun verloop) zullen dus beïnvloed worden door de verschillende samenstelling en methodologie van de gebruikte bronnen, wat niet het geval zou zijn indien de berekening enkel op de gegevens uit de nationale rekeningen zou worden gebaseerd, aangezien de drie verschillende dimensies hierbinnen op een coherente wijze zijn opgenomen.

Voorts moet worden opgemerkt dat de methodologie van de nationale rekeningen in 2014 zal worden herzien om over te schakelen van ESR1995 naar ESR2010. In dat kader zullen de loonmassa, de werkgelegenheid en het volume uren op een coherente wijze worden herzien en zullen de reeksen tot in 1995 een retropolatie ondergaan. Die herziening zal mogelijk een invloed hebben op de uurloonkostenontwikkeling indien de arbeidsduur afkomstig is van de EAK's, aangezien de wijzigingen van de loonmassa en van de werkgelegenheid ingevolge de herziening van de NR's geen invloed zullen hebben op de ontwikkeling van de gemiddelde arbeidsduur in de EAK's.

Nauwkeurigheid van de resultaten

Zoals in elke steekproefenquête is er waarschijnlijk een verschil tussen de resultaten van de enquête die werden verkregen op basis van de steekproef en de resultaten die zouden zijn verkregen op basis van de volledige telling van de populatie. Hierdoor bevindt de "echte" waarde van de populatie zich binnen een betrouwbaarheidsinterval waarvan de grenzen zich boven en onder de gemiddelde waarde van de steekproef bevinden. Wat de variabele "werkelijke arbeidsduur" in het gebied van de economie in haar geheel betreft, bevonden de limieten van het betrouwbaarheidsinterval (gegeven bij een waarschijnlijkheid van 95%²⁵) zich in 2010 op een verschil van 1,1% t.o.v. de gemiddelde waarde van de steekproef en in 2011 en 2012 op een verschil van 0,5% t.o.v. dat gemiddelde. De groei van die variabele van 2010 tot 2012 bevond zich van zijn kant binnen een betrouwbaarheidsinterval van -1,6% tot 0,2%. Dat betekent dus dat, indien men de EAK-arbidsduur combineert met de loonkosten per persoon van de NR, het niveau en de verandering van de uurloonkosten die daaruit voortvloeien ook binnen een betrouwbaarheidsinterval moeten blijven. Dat is niet het geval wanneer men gebruik maakt van de gemiddelde arbeidsduur van de NR, aangezien die niet voortvloeit uit een steekproefenquête, maar gebaseerd is op exhaustieve gegevens.

Coherentie in de tijd

Doordat de EAK's steunen op een gestructureerde vragenlijst, heeft de manier waarop de vragenlijst is opgevat een grote invloed op de antwoorden van de respondenten (percentage niet-beantwoorde vragen, interpretatie van de vragen enz.). Aldus hebben de wijzigingen in de vragenlijst breuken in de reeks tot gevolg. Dat is gebleken in 1999. De enquête is continu geworden en de vragenlijst werd grondig gewijzigd. Enerzijds impliceerde dit een uitbreiding van de steekproef op jaarbasis, maar ook een inperking ervan op kwartaalbasis. Anderzijds meet de enquête meer in het bijzonder de banen waarvoor de personen maar enkele uren werken. Zo worden alle personen die in de loop van de

²⁵ Dat betekent dat het betrouwbaarheidsinterval 95% kans heeft de "echte" waarde van de bestudeerde variabele te bevatten.

referentieperiode gedurende minstens een uur betaald werk hebben verricht nu beschouwd als tewerkgestelde personen. Dat was al impliciet het geval voor de jaren voor 1999, maar het criterium van één enkel gewerkt uur werd in de vragenlijst niet expliciet vermeld (bron: ADSEI). De forse daling van het gemiddelde aantal gewerkte uren van 1998 tot 1999 kan dan ook ten dele worden verklaard door de gewijzigde manier waarop de vragen worden gesteld.

Wat de vragen over de arbeidsduur betreft, wordt binnenkort een wijziging van de vragenlijst in het vooruitzicht gesteld.

In de nationale rekeningen geeft elke belangrijke methodologische wijziging aanleiding tot een retropolatie van de reeksen tot 1995, om het ontstaan van een breuk in die reeksen te vermijden.

Internationale vergelijkbaarheid

In het kader van de berekening van de loonkloof tussen België en de referentielanden is het belangrijk dat de concepten en de methodologieën m.b.t. de verschillende variabelen (loonkosten per persoon en gemiddelde arbeidsduur) in alle landen identiek zijn om er zeker van te zijn dat de verschillen in de resultaten niet voortvloeien uit verschillen in de methoden of concepten.

Wat de arbeidsduur betreft, zijn zowel de gegevens van de EAK's als die van de nationale rekeningen internationaal vergelijkbaar, want ze berusten beide op een gemeenschappelijk theoretisch referentiekader dat op Europees niveau werd vastgesteld.

Inaanmerkingneming van de overuren

In tegenstelling tot de EAK-duur neemt de NR-duur de overuren slechts ten dele mee in aanmerking (helemaal niet voor de arbeidsduur van de voltijdwerkers en enkel de bezoldigde overuren voor de arbeidsduur van de deeltijdwerkers), terwijl de betaling van die overuren wordt geboekt in de loonmassa. Dat kan bijgevolg de waargenomen ontwikkeling van de ULK beïnvloeden indien wordt uitgegaan van de NR-duur.

De impact van het niet meerekenen van de overuren op de arbeidsduur lijkt echter niet zeer groot. We hebben immers kunnen vaststellen dat de inaanmerkingneming van de overuren die recht geven op een overloon (het enige type van overuren dat een cyclische afwijking zou kunnen veroorzaken voor de ontwikkeling van de ULK) gedurende de periode 2006-2010 zo goed als geen invloed heeft gehad op de gemiddelde arbeidsduur van de NR, wegens het zeer lage aantal van die overuren in verhouding tot de totale uren.

Analyse op bedrijfstakniveau

Hoe meer men de indeling van de resultaten wil detailleren, hoe groter het foutenrisico in de EAK's (door het verschil tussen de gemiddelde waarde van de steekproef en de 'echte' waarde van de populatie) dreigt te zijn, waardoor de veranderingen in de tijd moeilijk interpreteerbaar zijn voor te beperkte groepen. Dat doet dus met name een probleem rijzen om analyses per bedrijfstak te maken. Door de methode voor de steekproefselectie zijn de resultaten bovendien niet noodzakelijk representatief voor de ondernemingen en de werknemers binnen de bedrijfstakken. Die problemen doen zich niet voor in de NR, want daar gaat het niet om een enquête. Doordat in de EAK's individuele personen en huishoudens worden ondervraagd, is bovendien de identificatie van de bedrijfstakken van minder goede kwaliteit dan wanneer die identificatie wordt verricht door de werkgevers, zoals dat het geval is in de (door de NR gebruikte) ondernemingsregisters. Die verschillende factoren kunnen

verklaren waarom de structuur en de ontwikkelingen van de werkgelegenheid per bedrijfstak volgens de EAK's en volgens de NR zeer sterk van elkaar verschillen.

Snelheid van toegang tot de gegevens

Zowel de EAK-gegevens als de NR-gegevens zijn binnen vergelijkbare termijnen op kwartaalniveau beschikbaar.

De onderstaande tabel vat die verschillende elementen samen:

	EAK-duur	NR-duur
Coherentie met de reeks van de loonkosten per persoon van de NR	Geen coherentie	Coherentie
Nauwkeurigheid van de resultaten	Betrouwbaarheidsinterval, want gebaseerd op een steekproef	Geen betrouwbaarheidsinterval, want gebaseerd op exhaustieve gegevens
Coherentie in de tijd	Breuken in de reeks zijn mogelijk	Geen breuken in de reeks
Internationale vergelijkbaarheid	Vergelijkbaarheid gewaarborgd door gemeenschappelijk theoretisch kader	Vergelijkbaarheid gewaarborgd door gemeenschappelijk theoretisch kader
In aanmerking genomen overuren	Alle overuren worden mee in aanmerking genomen	De bezoldigde overuren voor de deeltijdwerkers worden mee in aanmerking genomen
Analyse op bedrijfstakniveau	Niet mogelijk wegens de omvang van de steekproef en het niet-representatieve karakter van de eenheden binnen de takken	Mogelijk
Snelheid van toegang tot de gegevens	Kwartaalgegevens beschikbaar	Kwartaalgegevens beschikbaar

Bij wijze van samenvatting zijn de argumenten ten voordele van het gebruik van de NR-duur voor de raming van de ULK: een heel wat betere coherentie met de loonkosten per persoon, nauwkeurige resultaten, die niet worden beïnvloed door fouten die inherent zijn aan steekproeven, coherentie van de reeksen in de tijd en de mogelijkheid om analyses op bedrijfstakniveau te maken. Net als de EAK-duur maakt de NR-duur ook een goede internationale vergelijking en een snelle toegang tot de gegevens mogelijk. Het enige argument dat in het voordeel van het gebruik van de EAK-duur zou kunnen spreken, is het feit dat alle overuren mee in aanmerking worden genomen, wat in de NR-duur maar ten dele het geval is. Het feit dat die overuren niet worden meegerekend, lijkt de waargenomen ontwikkeling van de ULK echter niet sterk te kunnen doen afwijken. Al bij al helt de balans van de voor- en nadelen sterk door in het voordeel van het gebruik van de NR-gegevens voor de berekening van de gemiddelde arbeidsduur.

Deze conclusie gaat in dezelfde richting als de beschouwingen van Eurostat over de respectieve verdiensten van de EAK's en van de NR (zie bijlage 5): Wat de macro-economische aggregaten (werkgelegenheid, volume uren enz.) betreft, vormen de NR de geschiktste bron. Het gebruik van de EAK's is dan weer raadzamer om de participatie op de arbeidsmarkt te meten en voor sociaaldemografische uitsplitsingen (naar leeftijd, geslacht, onderwijsniveau enz.).

5 Bijlage 1

Tabel 5-1: Groeivoet van de gemiddelde werkelijke arbeidsduur van 2010 tot 2012 (in %)

	Voltijdwerkers		Deeltijdwerkers		Totaal	
	EFT	CN	EFT	CN	EFT	CN
Totale verandering	-0,9	0,2	-0,8	1,3	-1,2	0,4
A Landbouw, bosbouw en visserij	-2,5	3,2	0,4	2,9	-1,4	3,1
B Winning van delfstoffen	16,7	2	n.r.	0,8	20,5	1,9
C Industrie	-0,8	0,6	2,3	1,2	-0,5	0,7
D Productie en distributie van elektriciteit, gas, stoom en gekoelde lucht	-0,8	0,5	n.r.	-0,2	-1,0	0,3
E Distributie van water; afval- en afvalwaterbeheer en sanering	-0,3	-0,1	6,7	-0,5	1,1	-0,1
F Bouwnijverheid	0,8	2,9	-7,5	2,1	0,0	2,8
G Groot- en detailhandel; reparatie van auto's en motorfietsen	-0,5	0,1	0,4	1,6	0,3	0,7
H Vervoer en opslag	-2,5	-0,9	-1,1	0,3	-1,8	-0,8
I Verschaffen van accommodatie en maaltijden	-4,0	-0,1	-2,6	4,2	-4,3	3
J Informatie en communicatie	-0,7	1	-3,4	-2,2	-1,6	0,5
K Financiële activiteiten en verzekeringen	-1,3	0	1,9	0,8	-1,1	0,3
L Exploitatie van en handel in onroerend goed	-0,5	0,6	-6,9	1,6	-4,6	1
M Vrije beroepen en wetenschappelijke en technische activiteiten	-1,8	0,2	7,8	1,2	-0,3	0,6
N Administratieve en ondersteunende diensten	-1,0	-1	-5,0	1,2	-5,2	0,4
Q Menselijke gezondheidszorg en maatschappelijke dienstverlening	-0,3	-0,9	-0,8	0,7	-0,6	-0,2
R Kunst, amusement en recreatie	-4,3	0,2	-2,3	1,3	-5,3	0,8
S Overige diensten	0,5	-0,6	0,9	1,7	4,8	-0,1
T Huishoudens als werkgever; niet-gedifferentieerde productie van goederen en diensten door huishoudens voor eigen gebruik	3,0	-0,6	-3,9	-1,8	5,8	-1
U Extraterritoriale organisaties en lichamen	-2,0	-	13,2	-	-1,5	-

Bronnen: berekeningen NBB, op basis van gedetailleerde informatie van de EAK en het INR

6 Bijlage 2

Tabel 6-1: Berekening van de bijdragen aan de groei van de gemiddelde arbeidsduur van 2010 tot 2012

H = gemiddelde uren

E = werkgelegenheid

T = totaal

ft = voltijdwerkers

pt = deeltijdwerkers

1 = 2012

0 = 2010

Voor veranderingen en bijdragen in niveaus:

$$H_T \cdot E_T = H_{ft} \cdot E_{ft} + H_{pt} \cdot E_{pt}$$

$$H_T = H_{ft} \cdot E_{ft} / E_T + H_{pt} \cdot E_{pt} / E_T$$

$$H_{T1} - H_{T0} = H_{ft1} \cdot E_{ft1} / E_{T1} + H_{pt1} \cdot E_{pt1} / E_{T1} \\ - H_{ft0} \cdot E_{ft0} / E_{T0} - H_{pt0} \cdot E_{pt0} / E_{T0}$$

$$e_{ft1} = E_{ft1} / E_{T1}$$

$$e_{pt1} = E_{pt1} / E_{T1}$$

$$e_{ft0} = E_{ft0} / E_{T0}$$

$$e_{pt0} = E_{pt0} / E_{T0}$$

$$H_{T1} - H_{T0} = (H_{ft0} + \Delta H_{ft}) \cdot (e_{ft0} + \Delta e_{ft}) - H_{ft0} \cdot e_{ft0} \\ + (H_{pt0} + \Delta H_{pt}) \cdot (e_{pt0} + \Delta e_{pt}) - H_{pt0} \cdot e_{pt0}$$

$$H_{T1} - H_{T0} = H_{ft0} \cdot \Delta e_{ft} + \Delta H_{ft} \cdot e_{ft1} \\ + H_{pt0} \cdot \Delta e_{pt} + \Delta H_{pt} \cdot e_{pt1}$$

Voor veranderingen en bijdragen als percentage moeten alle termen van de laatste vergelijking worden gedeeld door H_{T0} .

7 Bijlage 3

Tabel 7-1: Bijdrage van de bedrijfstakken aan de groei van de gemiddelde werkelijke arbeidsduur in de periode 2010-2012: effect van de uren en effect van de werkgelegenheidsstructuur volgens de EAK's (in procentpunten)

		<i>TPL</i>	<i>TPA</i>	<i>Totaal</i>		
		$\Delta H (1)$	$\Delta H (2)$	$\Delta H (3)$ = $(1)+(2)$	Δ aand. werkg. (4)	Δ Totaal (5) = $(3)+(4)$
A	Landbouw, bosbouw en visserij	0	0	0	0	0
B	Winning van delfstoffen	0	0	0	0,1	0,1
C	Industrie	-0,1	0	-0,1	-2,2	-2,3
D	Productie en distributie van elektriciteit, gas, stoom en gekoelde lucht	0	0	0	-0,2	-0,2
E	Distributie van water; afval- en afvalwaterbeheer en sanering	0	0	0	-0,3	-0,3
F	Bouwnijverheid	0,1	0	0	0	0
G	Groot- en detailhandel; reparatie van auto's en motorfietsen	-0,1	0	-0,1	0,7	0,7
H	Vervoer en opslag	-0,2	0	-0,2	-0,6	-0,8
I	Verschaffen van accommodatie en maaltijden	-0,1	0	-0,1	0,2	0,1
J	Informatie en communicatie	0	0	0	-0,3	-0,4
K	Financiële activiteiten en verzekeringen	-0,1	0	0	0	-0,1
L	Exploitatie van en handel in onroerend goed	0	0	0	0	0
M	Vrije beroepen en wetenschappelijke en technische activiteiten	-0,1	0	0	0,2	0,2
N	Administratieve en ondersteunende diensten	0	-0,1	-0,1	1,5	1,4
Q	Menselijke gezondheidszorg en maatschappelijke dienstverlening	-0,1	-0,1	-0,1	1,1	1
R	Kunst, amusement en recreatie	-0,1	0	-0,1	0	-0,1
S	Overige diensten	0	0	0	0	0
T	Huishoudens als werkgever; niet-gedifferentieerde productie van goederen en diensten door huishoudens voor eigen gebruik	0	0	0	-0,5	-0,5
U	Extraterritoriale organisaties en lichamen	0	0	0	-0,2	-0,2
Totaal		-0,7	-0,1	-0,8	-0,4	-1,2

Bronnen: berekeningen NBB, op basis van gedetailleerde informatie van de EAK

8 Bijlage 4

Tabel 8-1: Bijdrage van de bedrijfstakken aan de groei van de gemiddelde werkelijke arbeidsduur in de periode 2010-2012: effect van de uren en effect van de werkgelegenheidsstructuur volgens de NR's (in procentpunten)

		TPL	TPA	Totaal		
		$\Delta H (1)$	$\Delta H (2)$	$\Delta H (3)$ $= (1)+(2)$	Δ aand. werkge. (4)	Totaal (5) $= (3)+(4)$
A	Landbouw, bosbouw en visserij	0	0	0	0	0
B	Winning van delfstoffen	0	0	0	0	0
C	Industrie	0,1	0	0,1	-0,6	-0,5
D	Productie en distributie van elektriciteit, gas, stoom en gekoelde lucht	0	0	0	0	0
E	Distributie van water; afval- en afvalwaterbeheer en sanering	0	0	0	0	0
F	Bouwnijverheid	0,2	0	0,2	0	0,2
G	Groot- en detailhandel; reparatie van auto's en motorfietsen	0	0,1	0,1	0	0,1
H	Vervoer en opslag	-0,1	0	-0,1	-0,3	-0,3
I	Verschaffen van accommodatie en maaltijden	0	0,1	0,1	0	0,1
J	Informatie en communicatie	0	0	0	-0,1	0
K	Financiële activiteiten en verzekeringen	0	0	0	-0,1	0
L	Exploitatie van en handel in onroerend goed	0	0	0	0	0
M	Vrije beroepen en wetenschappelijke en technische activiteiten	0	0	0	0,2	0,2
N	Administratieve en ondersteunende diensten	0	0,1	0	0,3	0,4
Q	Menselijke gezondheidszorg en maatschappelijke dienstverlening	-0,1	0,1	0	0,5	0,5
R	Kunst, amusement en recreatie	0	0	0	0	0
S	Overige diensten	0	0	0	0	0
T	Huishoudens als werkgever; niet-gedifferentieerde productie van goederen en diensten door huishoudens voor eigen gebruik	0	0	0	-0,2	-0,2
U	Extraterritoriale organisaties en lichamen	0	0	0	0	0
Totaal		0,2	0,3	0,5	0	0,4

Bronnen: berekeningen NBB, op basis van gedetailleerde informatie van het INR

9 Bijlage 5

Samenhang tussen de EAK en de nationale rekeningen volgens EUROSTAT

De resultaten van enquêtes zijn per definitie niet exhaustief; ze worden gewogen en geëxtrapoleerd naar de volledige bevolking en worden omgeven door een foutenmarge.

Eurostat²⁶ geeft belangrijke uitleg over de verschillen tussen de bron van de nationale rekeningen en de enquêtebron.

LFS²⁷ and National Accounts are the two main sources of employment data. Although the ILO²⁸ concepts reflect the National Accounts concepts, both have their own aims and measurement approaches, which may lead to different results. The LFS is a sample survey of individuals and households. However, for this reason, the identification of economic activity lacks the quality that employers report (e.g. in business surveys or employment registers).

National Accounts is a conceptual framework comprising definitions, classifications, variables and presentational arrangements. National Accounts are compiled by comparing and combining all the relevant data sources available in the country. This is a key feature of National Accounts: it allows taking the best from each source, increasing coherence and obtaining a more comprehensive result. For the variable employment, this means more robust estimates and improved consistency with other key national accounts variables like salaries and output. The National Accounts integration is however done at macro level, meaning that the results are produced for the whole economy plus a few standard industry breakdowns. Certain breakdowns like gender and age, which are available for the LFS are not available from National Accounts. The macro-level adjustments and the absence of certain breakdowns do not make it possible to cross National Accounts employment with other variables in the way LFS allows. Some other comparability issues include:

- Different geographical coverage. ESA95 acknowledges two employment concepts: resident persons employed (i.e. the so-called national employment concept) and employment in resident production units irrespective of the place of residence of the employee (i.e. domestic concept). The domestic concept is more frequently used as it allows putting employment in relation to GDP. On its side, LFS gives information on the national concept (i.e. resident workers). Adjustments for cross-border workers are needed to transform one concept into the other.
- Other coverage issues: LFS excludes persons below 16 years old from the definition of employment. On its side, National Accounts do not exclude individuals from employment because of age. LFS leaves out of scope the following: persons living in institutional households, staff of national embassies working abroad and crews of national fishing boats.
- Other small borderline differences (in some countries and circumstances): regarding recording of conscripts, unpaid apprentices and trainees, work in agriculture for own-consumption, etc.

²⁶ Het volgende uittreksel werd getrokken uit Eurostat : http://epp.eurostat.ec.europa.eu/cache/ITY_SDDS/fr/lfsa_esms.htm.

²⁷ Labour Force Survey.

²⁸ International Labour Organisation.

All in all, National Accounts is judged more suitable to measure employment levels, employment growth and industry breakdowns. LFS is more adequate to measure participation in the labour market (i.e. employment rates, activity rates, flows between employment and unemployment, etc.), demographic or social breakdowns (e.g. by age, gender or educational level) and it is more suitable for socio-demographic studies.

Furthermore, key concepts used in National Accounts, such as domestic employment, have no correspondence in the EU-LFS, which uses instead number of persons employed based on residency within the national border (national employment). There are also differences in coverage, where the EU-LFS employment covers the age groups 15 and older in private households only, while the national accounts employment cover all persons regardless of age or residence. In addition, the EU -LFS doesn't consider conscripts and unpaid trainees as employed whereas these are explicitly or implicitly accounted for in the National Accounts. The reference period for the measurement could also contribute to some differences. The LFS represent one average week in the year with all the weeks of the year measured. When data are derived from administrative sources or establishment surveys the reference period is usually different, the month, the whole year or a single day within the year or month.

When comparing LFS data and National Account statistics, users are also interested in whether or not the two approaches show the same trend, i.e. change from one period to another. A comparison between EU-LFS and national accounts (ESA95) data on employment growth until 2005 shows that both sources are broadly comparable with relation to the direction of the employment growth. If the ESA95 data are not predominantly based on the LFS, the differences are mostly marked in the levels of the growth figures, and in 2004 and 2005 disparities have developed in otherwise comparable series. The reasons for the disparities, either in levels or in the direction of the employment growth are not fully known. Some indicative reasons can, however, be mentioned: i) national accounts may use sources different than LFS (or LFS combined with other sources) to estimate employment, ii) national accounts may introduce adjustments to reach consistency between the employment reported by its sources and other related variables, like salaries or production, iii) national accounts approach, by comparing and combining different sources, is also more prone than LFS to identify underreporting or systematic biases. iv). In addition, it can be pointed out that LFS estimates are subject to sampling error, both with regard to levels and changes between periods. Thus, when there are relatively small changes between periods, these could easily be shown numerically differently in the different estimates, just because the changes are within the margin of error.