



# VERSLAG

CRB 2013 - 0062

Werkgelegenheid in  
de voedingsindustrie in 2011

CCE  
Conseil Central de l'Economie  
Centrale Raad voor het Bedrijfsleven  
CRB





Bijzondere raadgevende commissie voor de Voeding

## Verlag over de werkgelegenheid in de voedingsindustrie in 2011

Contactpersoon  
Emmanuel de Bethune  
[embe@ccecrb.fgov.be](mailto:embe@ccecrb.fgov.be)

## Inhoudsopgave

<b>1</b>	<b>Tewerkstelling in de voedingsindustrie.....</b>	<b>6</b>
1.1	Plaats van de voedingsindustrie in de Belgische industrie en economie .....	6
1.2	Geografische ligging van de werkgelegenheid en verdeling per subsector .....	12
1.3	Omvang van de ondernemingen.....	14
<b>2</b>	<b>Typologie van de werknemer in de Belgische voedingsindustrie.....</b>	<b>18</b>
2.1	Statuut en geslacht .....	18
2.2	Opleidingsniveau .....	19
2.3	Leeftijdsstructuur van de werkgelegenheid.....	21
2.4	Anciënniteit van de werknemers in de onderneming.....	24
<b>3</b>	<b>Organisatie van het werk in de voedingsindustrie .....</b>	<b>26</b>
3.1	Deeltijdarbeid.....	26
3.2	Aantal arbeidsuren per week .....	29
3.3	Vaste en tijdelijke arbeidsplaatsen.....	32
3.4	Atypische arbeid .....	34
3.5	Werktijdsregeling .....	39
	3.5.1 Identieke werktijden.....	39
	3.5.2 Ploegenarbeid .....	39
	3.5.3 Glijdende en gespreide werktijden.....	40
3.6	Tijdelijke werkloosheid .....	42
3.7	Cao-brugpensioen .....	44
3.8	Loopbaanonderbrekingen en tijdskredieten .....	47
<b>4</b>	<b>Mobiliteit van werknemers in de voedingsindustrie.....</b>	<b>48</b>
4.1	Interregionale mobiliteit.....	48
4.2	Grenswerknemers .....	49
4.3	Nationaliteit van de werknemers.....	51
<b>5</b>	<b>Besluit .....</b>	<b>52</b>

## Lijst tabellen

Tabel 1-1:	Tewerkstelling in de voedingsindustrie (per duizend) en de rest van de economie.....	6
Tabel 1-2:	Werknemers en zelfstandigen in de voedingsindustrie in procent van de totale tewerkstelling.....	7
Tabel 1-3:	Nace 2008 Nomenclatuur .....	10
Tabel 1-4:	Verdeling van de tewerkstelling per bedrijfstak van de industrie in 2010.....	11
Tabel 1-5:	Aantal en evolutie van de werknemers per gewest over de periode 2008-2010 .....	12
Tabel 1-6:	Aandeel in de tewerkstelling van werknemers per sector en per gewest op 31 december 2010 .....	13
Tabel 1-7:	Verdeling loontrekkenden per subsector in de voedingsindustrie op 31 december 2010.....	14
Tabel 1-8:	Voeding- en drankenindustrie naar omvang van de ondernemingen op 31 december 2010 .....	15
Tabel 2-1:	De werknemers van de voedingsindustrie naar statuut en geslacht in 2010 .....	18
Tabel 2-2:	De werknemers van de voedingsindustrie naar Paritair Comité in 2010 .....	18
Tabel 2-3:	Paritaire Comités waartoe werknemers in de sector verbonden zijn .....	19
Tabel 2-4:	Gemiddelde anciënniteit in de verwerkende industrie in 2010.....	25
Tabel 3-1:	Aandeel van de voltijd- en deeltijdwerknemers in het totale personeelsbestand van de voedingsindustrie (nace 10) .....	27
Tabel 3-2:	Aandeel van de deeltijdarbeid in de verwerkende industrie in 2011 (nace 10).....	28
Tabel 3-3:	Gemiddelde wekelijkse arbeidsduur naar geslacht, statuut en arbeidsregeling in de voedingsindustrie (nace 10) .....	30
Tabel 3-4:	Vaste en tijdelijke banen in de voedingsindustrie .....	33
Tabel 3-5:	Avondwerk in de voedingsindustrie (nace 10) .....	35
Tabel 3-6:	Nachtwerk in de voedingsindustrie (nace 10) .....	36
Tabel 3-7:	Zaterdagwerk in de voedingsindustrie (nace 10) .....	37
Tabel 3-8:	Zondagwerk in de voedingsindustrie (nace 10) .....	37
Tabel 3-9:	Thuiswerk in de voedingsindustrie (nace 10).....	38
Tabel 3-10:	Ontwikkeling van de ploegenarbeid in de voedingsindustrie (nace 10) .....	40
Tabel 3-11:	Werkrooster in 2011 .....	41
Tabel 3-12:	Ontwikkeling van het jaarlijkse gemiddelde aantal voltijdse cao-brugpensioenen in de voedingsindustrie .....	45
Tabel 3-13:	Aanpassing van de arbeidstijd in de voedingsindustrie .....	48
Tabel 4-1:	Woonplaats versus werkplek, percentages uitgaande stromen (zonder buitenland).....	48
Tabel 4-2:	Woonplaats versus werkplek, percentages ingaande stromen (zonder buitenland).....	49
Tabel 4-3:	Ontwikkeling van het aantal grenswerknemers tijdens de afgelopen drie jaar in de voedingsindustrie.....	50
Tabel 4-4:	Thuisland van de grenswerknemers in 2011 .....	51

## Lijst grafieken

Grafiek 1-1:	Evolutie van het aantal werknemers in de periode 1995-2011 .....	6
Grafiek 1-2:	Evolutie van de werkenden per sector tussen 1995 en 2015 .....	8
Grafiek 1-3:	Gemiddelde omvang van de ondernemingen van de voedingsindustrie volgens het aantal werknemers.....	16
Grafiek 1-4:	Aandeel van de ondernemingen met meer dan 100 werknemers in de totale werkgelegenheid.....	17
Grafiek 1-5:	Evolutie van het aantal werknemers en het aantal bedrijven over de periode 2000-2010.....	17
Grafiek 2-1:	Opleidingsniveau in de voedingsindustrie 2000 en 2011 .....	20
Grafiek 2-2:	Opleidingsniveau in het Belgische bedrijfsleven in 2008 .....	20
Grafiek 2-3:	Kwalificatiepeil in de Europese voedingsindustrieën in 2008.....	21
Grafiek 2-4:	Leeftijdsstructuur naar beroepsstatuut van de werknemers in de voedingsindustrie in 2011 .....	22
Grafiek 2-5:	Leeftijdsstructuur naar geslacht van de werknemers in de voedingsindustrie in 2011 .....	22
Grafiek 2-6:	Ontwikkeling van de leeftijdsstructuur in de voedingsindustrie .....	22
Grafiek 2-7:	Vergelijking van de leeftijdsstructuur in 2011.....	23
Grafiek 2-8:	Leeftijdsstructuur van de werknemers in de Europese voedingsindustrieën in 2011 .....	24
Grafiek 2-9:	Percentage werknemers met x jaar anciënniteit in de onderneming in 2010.....	24
Grafiek 2-10:	Evolutie gemiddelde anciënniteit binnen een ondernemingen in de voedingsindustrie (in jaren).....	25
Grafiek 3-1:	Evolutie van het aandeel van deeltijdarbeid (nace 10) .....	27
Grafiek 3-2:	Aandeel van de deeltijdarbeid in de Europese voedingsindustrie in 2011 (nace 10 en 11) .....	29
Grafiek 3-3:	Aantal uren gepresteerd in de voedingsindustrie (nace 10) door deeltijders in de periode 1997-2011 .....	30
Grafiek 3-4:	Gemiddeld aantal arbeidsuren per week van voltijders in de Europese voedingsindustrie in 2011 (nace 10 en 11) .....	31
Grafiek 3-5:	Gemiddeld aantal arbeidsuren per week van deeltijders in de Europese voedingsindustrie in 2011 .....	32
Grafiek 3-6:	Aandeel van de werknemers met een overeenkomst voor onbepaalde duur in de Europese voedingsindustrie in 2011 .....	33
Grafiek 3-7:	Atypische arbeid in de voedingsindustrie (nace 10).....	34
Grafiek 3-8:	Aandeel van het avondwerk in de Europese voedingsindustrie in 2011 (nace 10 en 11) .....	35
Grafiek 3-9:	Aandeel van het nachtwerk in de Europese voedingsindustrie in 2011 (nace 10 en 11) .....	36
Grafiek 3-10:	Aandeel van het zaterdagwerk van werknemers in de Europese voedingsindustrie in 2011 .....	37
Grafiek 3-11:	Aandeel van het zondagwerk in de Europese voedingsindustrie in 2011.....	38
Grafiek 3-12:	Aandeel van de loontrekkers die gewoonlijk 's avonds, 's nachts, in het weekend of thuis werken in de voedingsindustrie en in de verwerkende industrie in 2011 (nace 10) .....	39
Grafiek 3-13:	Aandeel van ploegenarbeid in de Europese voedingsindustrie in 2011 .....	40
Grafiek 3-14:	Ontwikkeling van het aantal tijdelijke werklozen .....	43
Grafiek 3-15:	Ontwikkeling van het aantal tijdelijke werklozen en het aantal tewerkgestelden in de voedingssector .....	43
Grafiek 3-16:	Voltijdse cao-brugpensioenen in de voedingsindustrie .....	45
Grafiek 3-17:	Uitsplitsing van het aantal bruggepensioneerden naar leeftijd .....	46
Grafiek 3-18:	Uitsplitsing van het aantal bruggepensioneerden naar leeftijdscategorie.....	46
Grafiek 4-1:	Subsectoren met grenswerknemers in 2011.....	50
Grafiek 4-2:	Aandeel van de werknemers die EU-ingezetenen zijn en van de werknemers van buiten de EU in de voedingsindustrie tijdens de afgelopen jaren.....	51

## Verlag over de werkgelegenheid in de voedingsindustrie

Dit verslag over de werkgelegenheid in de voedingsindustrie bestaat uit vier delen.

Het eerste deel van dit verslag beschrijft de tewerkstelling van de voedingssector in de periode 1995-2011. Het gaat ook dieper in op de geografische locatie van tewerkstelling en de belangrijke subsectoren. Uiteindelijk volgt een analyse van het aantal bedrijven en de omvang van de bedrijven die actief zijn in de voedingssector. Al deze gegevens worden waar mogelijk in perspectief gebracht met de evoluties in de rest van de industrie en de Belgische economie in het algemeen.

Het tweede deel is gewijd aan de typologie van de werknemer in de sector, zoals het geslacht, het statuut, het opleidingsniveau, de leeftijdstructuur en de anciënniteit.

Het derde deel kijkt naar hoe het werk is georganiseerd in de sector. Hoe intensief is het gebruik van deeltijdarbeid, hoe lang is de gemiddelde arbeidsweek, is de arbeidsovereenkomst tijdelijk of van onbepaalde duur, wordt er gebruik gemaakt van de atypische arbeid, tijdelijke werkloosheid, brugpensionering of tijdskrediet? Indien mogelijk wordt elk van deze aspecten in een ruimer referentiekader geplaatst, t.w. in dat van de verwerkende industrie in haar geheel, of wordt er een vergelijking gemaakt met de situatie in de Franse, de Duitse, de Nederlandse of de hele Europese voedingsindustrie.

Het vierde deel heeft betrekking op mobiliteit van werknemers actief in de sector, tussen Belgische regio's en tussen buurlanden.

## Bronnen

Voor het realiseren van dit verslag werd beroep gedaan op verschillende bronnen. De belangrijkste waren het INR, de RSZ-statistieken, enquêtes naar de arbeidskrachten van de fod Economie ADSEI en Eurostat, de structuurenquêtes van de fod Economie ADSEI en de RVA. We willen de mensen van deze instellingen van harte bedanken voor de goede samenwerking die dit verslag mogelijk heeft gemaakt.

## 1 Tewerkstelling in de voedingsindustrie

### 1.1 Plaats van de voedingsindustrie in de Belgische industrie en economie

De voedingssector doet het tussen 1995 en 2011 met een verlies van 4,3% tewerkstelling een stuk beter dan de hele industrie die haar tewerkstelling ziet achteruit gaan met 19,9%. In het jaar 1995 telde de voedingssector 101.000 werknemers, waarvan 11.600 zelfstandigen. De tewerkstelling in de sector nam tussen 1995 en 2011 met 4.300 man af tot 96.700. Het aantal zelfstandigen ging in diezelfde periode met 4.400 eenheden achteruit. We stellen dus vast de volledige afname van de tewerkstelling in de sector op het conto van de zelfstandigen komt.

Tabel 1-1: Tewerkstelling in de voedingsindustrie (per duizend) en de rest van de economie

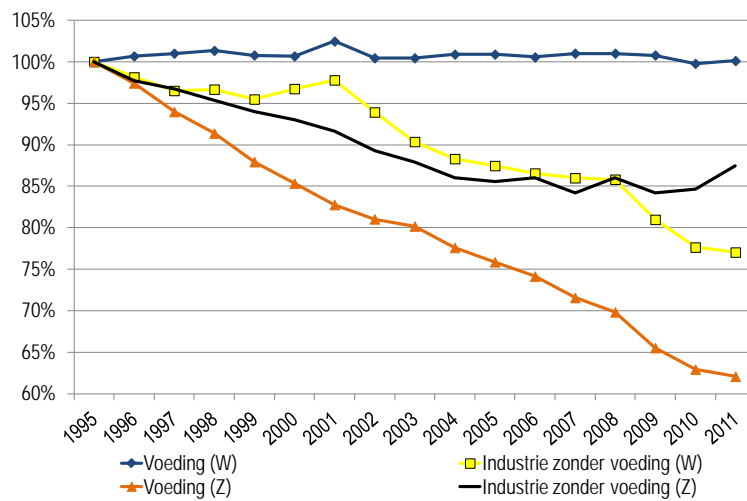
		1995	2000	2005	2010	2011	Delta 2010	Delta 1995	Procent 95
Voeding	werknemers	89,4	90,0	90,2	89,2	89,5	0,3	0,1	0,1%
	Zelfstandigen	11,6	10,2	8,8	7,3	7,2	-0,1	-4,4	-37,9%
	Totaal	101,0	100,2	99,0	96,5	96,7	0,2	-4,3	-4,3%
Industrie	werknemers	653,4	635,6	583,5	527,1	524,0	-3,1	-129,4	-19,8%
	Zelfstandigen	33,1	30,4	27,2	25,5	26,0	0,5	-7,1	-21,5%
	Totaal	686,5	666,0	610,7	552,6	550,0	-2,6	-136,5	-19,9%
Industrie zonder voeding	werknemers	564,0	545,6	493,3	437,9	434,5	-3,4	-129,5	-23,0%
	Zelfstandigen	21,5	20,2	18,4	18,2	18,8	0,6	-2,7	-12,6%
	Totaal	585,5	565,8	511,7	456,1	453,3	-2,8	-132,2	-22,6%
Netwerk-sectoren	werknemers	294,1	312,5	310,5	314,9	314,2	-0,7	20,1	6,8%
	Zelfstandigen	13,0	13,1	11,7	11,9	12,3	0,4	-0,7	-5,4%
	Totaal	307,1	325,6	322,2	326,8	326,5	-0,3	19,4	6,3%
Bouw	werknemers	187,8	191,1	192,0	215,8	219,4	3,6	31,6	16,8%
	Zelfstandigen	52,6	56,3	50,0	56,7	58,5	1,8	5,9	11,2%
	Totaal	240,4	247,4	242,0	272,5	277,9	5,4	37,5	15,6%
Distributie	werknemers	184,5	197,6	225,5	239,6	243,2	3,6	58,7	31,8%
	Zelfstandigen	110,0	97,8	74,5	63,3	62,7	-0,6	-47,3	-43,0%
	Totaal	294,5	295,4	300,0	302,9	305,9	3,0	11,4	3,9%
Diensten aan Consumenten	werknemers	553,0	591,5	633,7	630,0	637,3	7,3	84,3	15,2%
	Zelfstandigen	229,2	213,7	176,5	160,1	161,8	1,7	-67,4	-29,4%
	Totaal	782,2	805,2	810,2	790,1	799,1	9,0	16,9	2,2%
Diensten aan Bedrijven	werknemers	442,3	568,0	0,0	716,8	743,0	26,2	300,7	68,0%
	Zelfstandigen	224,9	245,8	289,6	341,6	349,4	7,8	124,5	55,4%
	Totaal	667,2	813,8	289,6	1.058,4	1.092,4	34,0	425,2	63,7%
Quartair	werknemers	1.024,7	1.093,4	1.213,4	1.330,4	1.347,6	17,2	322,9	31,5%
	Zelfstandigen	71,3	78,5	82,2	85,7	86,8	1,1	15,5	21,7%
	Totaal	1.096,0	1.171,9	1.295,6	1.416,1	1.434,4	18,3	338,4	30,9%
Tot werk in BE	werknemers	3.174,2	3.412,1	3.569,4	3.757,4	3.808,7	51,3	634,5	20,0%
	Zelfstandigen	698,8	705,0	694,4	726,1	735,9	9,8	37,1	5,3%
	Totaal	3.873,0	4.117,1	4.263,8	4.483,5	4.544,6	61,1	671,6	17,3%

Bron: CRB op basis van data van het INR

We noteren dat in de industriesectoren zonder de voeding de tewerkstelling met 129.500 (-23%) jobs achteruit gaat bij de werknemers, terwijl de zelfstandigen slechts 2.700 (-13%) jobs verliezen of slechts twee procent van de verloren jobs uitmaken. In de industrie zonder de voedingsector verdwijnen er dus weinig zelfstandigen jobs, terwijl in de voedingssector de tewerkstelling van werknemers met 100 (+0,1%) jobs toeneemt en er 4.400 (-38%) zelfstandigen verdwijnen over de periode 1995-2011.



Grafiek 1-1: Evolutie van het aantal werknemers in de periode 1995-2011



Bron: CRB op basis van data van het INR

Op de grafiek hierboven wordt dit nog verduidelijkt en ziet men dat de voedingssector over de periode 1995-2011 zijn werkgelegenheid bij de werknemers goed behoudt en dit zelfs tijdens en na de crisisperiode in 2008-2009. In de industrie zonder de voedingssector ziet men het aantal werknemers quasi continu dalen met een versnelling in de crisisperiodes. Het aantal zelfstandigen in de voedingsindustrie neemt over de hele periode 1995-2011 gestaag af. Dit wijst op het structureel verdwijnen van o.a. bakkers en slaggers. Tot in 2004 ziet men dezelfde gestage afname voor de zelfstandigen in andere industriële sectoren. Vanaf 2004 komt er echter een kentering en ziet men het aantal zelfstandigen in de andere industriële sectoren stabiliseren en zelfs vanaf 2010 toenemen.

Tabel 1-2: Werknemers en zelfstandigen in de voedingsindustrie in procent van de totale tewerkstelling

	1995	2000	2005	2010	2011
Werknemers voeding in industrie	13,7%	14,2%	15,5%	16,9%	17,1%
Zelfstandigen voeding in industrie	35,0%	33,6%	32,4%	28,6%	27,7%
Werkenden voeding in industrie	14,7%	15,0%	16,2%	17,5%	17,6%
Werknemers voeding in werknemers in BE	2,8%	2,6%	2,5%	2,4%	2,3%
Zelfstandigen voeding in zelfstandigen in BE	1,7%	1,4%	1,3%	1,0%	1,0%
Werkenden voeding in werkenden in BE	2,6%	2,4%	2,3%	2,2%	2,1%
Werknemers industrie in werknemers in BE	20,6%	18,6%	16,3%	14,0%	13,8%
Zelfstandigen industrie in zelfstandigen in BE	4,7%	4,3%	3,9%	3,5%	3,5%
Werkenden industrie in werkenden in BE	17,7%	16,2%	14,3%	12,3%	12,1%
Werkloosheidsgraad	13,2%	10,2%	12,1%	11,1%	10,6%
Tewerkstellingsgraad	58,7%	62,1%	63,0%	63,8%	64,6%
Werklozen in 15/65	8,9%	7,0%	8,7%	7,9%	7,6%
Actieve bevolking in 15/65	67,6%	69,2%	71,7%	71,7%	72,2%
Tewerkstelling in totale bevolking	38,8%	40,7%	41,3%	41,7%	42,1%
Aantal inwoners per werkende	2,58	2,46	2,42	2,40	2,37
Aantal werklozen per werkende	0,15	0,11	0,14	0,12	0,12

Bron: CRB op basis van data van het INR

De voedingssector is in 2011 meer dan ooit de belangrijkste industriële sector qua tewerkstelling (17,6% van de industrie) in ons land (concept Nace 2008). Net zoals de rest van de industrie blijft het belang van de sector in totale werkgelegenheid in België echter afnemen. De de-industrialisatie wordt in België met -136.500 jobs met rasse schreden voortgezet, de voedingssector is één van de weinige industriële sectoren die weerstand biedt. De de-industrialisatie zet zich daarenboven ook voort tussen 2010 en 2011. In deze periode neemt de industriële tewerkstelling af met 2.600 eenheden, terwijl de voedingssector weerstand biedt met een toename van 200 werkenden.

Voor de hele economie is de tewerkstellingsgraad over de periode 1995-2011 blijven toenemen van 58,7% tot 64,6%. Jammer genoeg is de werkloosheidsgraad in diezelfde periode niet blijven dalen. De toename van de actieve bevolking in de bevolkingsgroep 15/65 ligt aan de oorsprong van de toename van de stijging tewerkstellingsgraad en de werkloosheidsgraad. Deze actieve bevolking is de som van het aantal werkzoekende werklozen en de werkenden in de bevolkingsgroep 15/65. Het aandeel van de werklozen in de actieve bevolking is tussen 1995 en 2003 gedaald, vanaf 2003 is deze echter blijven schommelen rond de 11%.

De toename van de totale werkgelegenheid met 671.600 (cfr tabel 1-1 supra) jobs tussen 1995 en 2011 is vooral te wijten aan de sterke ontwikkeling van de diensten aan bedrijven en de quartaire sectoren. Dit wijst o.a. op het feit dat de industriële sectoren en de overheidsdiensten steeds vaker diensten uitbesteden.

De tewerkstelling in de periode 1995-2011 stijgt dan ook 64% in de sectoren die diensten leveren aan bedrijven en met 31% in de quartaire sectoren. Ook de bouwsector levert met een toename van 15% een mooie bijdrage aan de toename van de totale tewerkstelling. De tewerkstelling steeg veel minder in de netwerksectoren en de sectoren die diensten leveren aan de consumenten, respectievelijk 6% en 2%.

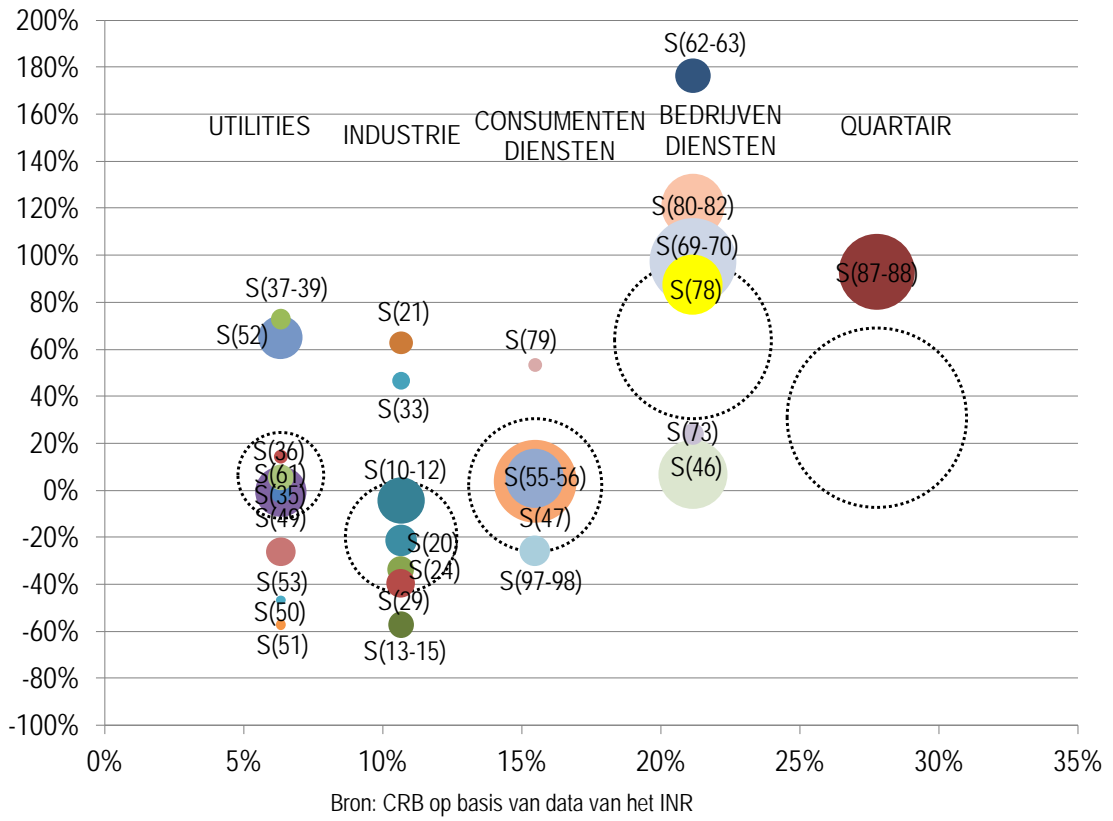
Bij de diensten aan bedrijven zijn het vooral de sector programmeren (62-63) en de sectoren zakelijke, administratieve en kuisdiensten (80-82), consultancy (69-70) en de terbeschikkingstelling van personeel (78) die met een groei van de tewerkstelling van respectievelijk 176%, 121%, 97% en 87% sterk presteren. Merk op dat zowel de sectoren programmeren als terbeschikkingstelling van personeel vooral sterk groeiden in de periode 1995-2000.

In de Quartaire sectoren noteren we een tewerkstellingsgroei van meer dan 93% in de sector van de maatschappelijke dienstverlening (87-88).

In de industrie zijn er slechts twee sectoren waar de tewerkstelling tussen 1995 en 2011 toegenomen is, respectievelijk 62% voor de farma sector (21) en 47 % voor de sector reparatie van machines (33). De andere industriële sectoren kennen allemaal een negatieve groei van de tewerkstelling. De Voedingssector kende zoals hierboven al vermeld slechts een negatieve tewerkstellingsgroei van 4,3%. Dit is duidelijk een kleine negatieve groei in vergelijking met andere industriële sectoren.

In de netwerksectoren kennen de sectoren van de verwerking van afval (37-39) en van opslag en vervoerondersteunende activiteiten (52) een afgetekende tewerkstellingsgroei met respectievelijk 73% en 60%.

Grafiek 1-2: Evolutie van de werkenden per sector tussen 1995 en 2015



Tabel 1-3: Nace 2008 Nomenclatuur

Industrie
Voeding (10-12)
Textiel (13-15)
Hout (16)
Papier(17)
Drukkerijen (18)
Aardolie en Cokes (19)
Chemische producten (20)
Farmaceutische producten (21)
Rubber en kunststof (22)
Minerale producten (23)
Metalen in primaire vorm (24)
Producten van metaal (25)
Informatie en optische producten (26)
Elektrische apparatuur (27)
Machines (28)
Assemblage van motorvoertuigen (29)
Andere transportmiddelen (30)
Meubelen en overige industrie (31-32)
Reparatie en installatie van machines en apparaten (33)
Uitgeverijen (58)
Netwerksectoren
Elektriciteit en gas (35)
Water (36)
Afval(37-39)
Vervoer te land en via pijpleidingen (49)
Vervoer over water (50)
Luchtvaart (51)
Opslag en vervoerondersteunende activiteiten (52)
Posten en koeriers (53)
Telecommunicatie (61)
Bouw
Bouwnijverheid (41-43)
Consumenten diensten
Groot- en detailhandel voertuigen (45)
Detailhandel zonder voertuigen (47)
Verschaffen van accommodatie; eet- en drinkgelegenheden (55-56)
Media beeld en geluid (59-60)
Financiële dienstverlening (64)
Verzekeringen en pensioenfondsen (65)
Exploitatie van en handel in onroerend goed (68)
Reisbureaus (79)
Reparatie van computers en consumentenartikelen (95)
Overige persoonlijke diensten (96)
Huishoudens als werkgever van personeel (97-98)
Bedrijven diensten
Groothandel zonder voertuigen (46)
Programmeren (62-63)
Ondersteunende activiteiten voor verzekeringen en pensioenfondsen (66)
Rechtskundige boekhoudkundige e.a consultancy (69-70)
Architecten en ingenieurs ... (71)
Speur- en ontwikkelingswerk op wetenschappelijk gebied (72)
Reclamewezen en marktonderzoek (73)
Overige wetenschappelijke en technische activiteiten (74-75)
Verhuur en lease (77)
Terbeschikkingstelling van personeel (78)
Administratieve, zakelijke en kuisdiensten (80-82)
Quartair
Openbaar bestuur, defensie en sociale verzekeringen (84)
Onderwijs (85)
Menselijke gezondheidszorg (86)
Maatschappelijke dienstverlening met en zonder huisvesting (87-88)
Kunst en amusement; bibliotheken, musea en overige culturele en creatieve activiteiten; kansspelen (90-92)
Sport, ontspanning en recreatie (93)
Verenigingen (94)

Bron: CRB op basis van data van het INR

Als we het aandeel van de verschillende industriële sectoren in de totale industriële tewerkstelling bekijken dan zien we dat de voedingssector met 17,6% duidelijk de belangrijkste sector is voor de tewerkstelling in de industrie. De rangschikking hieronder werd opgesteld op basis van de activiteiten nomenclatuur van de Europese gemeenschap (2-cijfercode Nace 2008). Deze verdeling houdt geen rekening met de groeperingen volgens beroepsfederaties of vakcentrales (bv.: Agoria verenigt de sectoren metallurgie, vervaardigen van producten in metaal, assemblage van auto's, machines, apparaten en werktuigen....; essencia vertegenwoordigt, benevens de chemische en de farmaceutische nijverheid, de rubber- en kunststofnijverheid). Rekening houdend met een groepering volgens beroepsfederatie staat Fevia qua tewerkstelling in de industrie op de tweede plaats achter Agoria en juist voor essencia.

Tabel 1-4: Verdeling van de tewerkstelling per bedrijfstak van de industrie in 2010.

	1995	2000	2005	2010	2011	Aantal 2011
Voeding (10-12)	14,7%	15,0%	16,2%	17,5%	17,6%	96,7
Producten van metaal (25)	9,7%	10,5%	11,7%	11,9%	11,9%	65,5
Chemische producten (20)	8,2%	8,2%	8,2%	8,0%	8,1%	44,3
Machines (28)	5,5%	5,8%	5,9%	6,5%	6,6%	36,4
Assemblage van motorvoertuigen (29)	8,8%	8,8%	8,6%	6,8%	6,6%	36,4
Metalen in primaire vorm (24)	6,9%	5,9%	5,8%	5,7%	5,7%	31,5
Textiel (13-15)	10,3%	8,6%	7,0%	5,7%	5,5%	30,2
Minerale producten (23)	5,2%	5,2%	5,1%	5,1%	5,1%	27,9
Meubelen en overige industrie (31-32)	5,0%	4,6%	4,4%	4,4%	4,3%	23,8
Farmaceutische producten (21)	2,1%	2,7%	3,3%	4,2%	4,3%	23,6
Rubber en kunststof (22)	3,5%	3,8%	4,2%	4,2%	4,2%	23,3
Drukkerijen (18)	3,7%	3,6%	3,4%	3,5%	3,4%	18,8
Elektrische apparatuur (27)	4,0%	3,8%	3,4%	3,4%	3,3%	18,3
Informatica en optische producten (26)	3,1%	3,4%	2,7%	2,6%	2,5%	13,9
Reparatie en installatie van machines en apparaten (33)	1,3%	1,3%	1,5%	2,3%	2,4%	13,2
Hout (16)	2,1%	2,3%	2,4%	2,3%	2,3%	12,8
Papier (17)	2,4%	2,5%	2,4%	2,3%	2,3%	12,5
Uitgeverijen (58)	1,5%	1,8%	1,8%	1,9%	1,9%	10,3
Andere transportmiddelen (30)	1,2%	1,4%	1,1%	1,1%	1,1%	6,1
Aardolie en Cokes (19)	0,7%	0,7%	0,7%	0,8%	0,8%	4,5
Industrie (10-33/58)	100,0%	100,0%	100,0%	100,0%	100,0%	550

Bron: CRB op basis van data van het INR

## 1.2 Geografische ligging van de werkgelegenheid en verdeling per subsector

Tabel 1-5: Aantal en evolutie van de werknemers per gewest over de periode 2008-2010

Nace 2	Sector	België		Vlaanderen		Wallonië		Brussel	
		2010	2008-2010	2010	2008-2010	2010	2008-2010	2010	2008-2010
10	Voeding	77.819	98,8%	56.096	98,1%	18.420	101,6%	3.303	96,9%
11	Dranken	8.699	97,6%	5.945	96,8%	2.490	97,4%	264	121,7%
12	Tabak	1.649	93,2%	1.443	94,2%	83	100,0%	123	79,4%
13	Textiel	21.703	85,7%	19.340	85,3%	2.220	87,5%	143	128,8%
14	Kleding	5.131	87,4%	4.013	85,4%	321	100,9%	797	93,1%
15	Schoenen	1.005	79,7%	731	72,8%	174	116,0%	100	93,5%
16	Hout	10.048	95,6%	6.854	96,4%	2.942	93,1%	252	108,6%
17	Papier en karton	12.680	93,7%	9.114	94,9%	3.134	89,9%	432	96,6%
18	Drukkerijen	14.853	89,8%	10.493	91,1%	3.077	90,2%	1.283	79,4%
19	Aardolie en Cokes	3.301	100,7%	3.174	100,8%	127	97,7%		
20	Chemische producten	42.554	93,7%	32.695	96,3%	9.192	95,6%	667	36,2%
21	Farmaceutische producten	23.440	98,6%	9.147	96,3%	12.194	101,9%	2.099	90,8%
22	Rubber en kunststof	23.277	93,1%	18.926	93,7%	4.102	92,1%	249	72,6%
23	Minerale producten	28.509	92,8%	16.502	93,0%	11.130	92,1%	877	97,1%
24	Metalen in primaire vorm	30.236	87,1%	18.277	89,6%	11.712	83,3%	247	95,0%
25	Producten van metaal (uitgez. machines)	58.029	93,3%	39.733	93,6%	16.813	93,3%	1.483	85,3%
26	Informatica en optische producten	12.875	74,9%	9.987	73,8%	2.585	93,3%	303	34,5%
27	Elektrische apparatuur	15.619	91,7%	9.820	91,2%	4.800	92,6%	999	92,1%
28	Machines	37.313	90,8%	24.420	90,4%	11.029	93,4%	1.864	82,3%
29	Assemblage van motorvoertuigen	37.680	84,2%	32.709	82,1%	2.573	104,5%	2.398	98,7%
30	Andere transportmiddelen	6.231	92,1%	2.196	94,4%	3.404	91,1%	631	90,4%
31	Meubelen	12.985	92,6%	11.152	93,0%	1.649	91,6%	184	78,0%
32	Overige industrie	7.142	93,2%	5.310	98,2%	1.495	93,9%	337	50,8%
33	Reparatie en installatie van machines en apparaten	17.079	126,0%	10.258	122,8%	4.918	115,6%	1.903	199,9%
58	Uitgeverijen	9.918	90,5%	6.234	92,6%	1.428	88,4%	2.256	86,2%
<b>Total</b>	<b>Industrie</b>	<b>519.775</b>	<b>92,7%</b>	<b>364.569</b>	<b>92,3%</b>	<b>132.012</b>	<b>94,7%</b>	<b>23.194</b>	<b>88,0%</b>

Bron: CRB op basis van de gedecentraliseerde werkgelegenheidsstatistieken van de RSZ

Volgens het concept van de gedecentraliseerde werkgelegenheidsstatistieken van de RSZ telde ons land in de voedingssector 88.167 (voeding 77.819 + drank 8.699 + tabak 1.649) werknemers in de voedingssector in 2010. Dit is een stuk minder dan de 96.700 in 2011 uit de Nationale Rekeningen. Om beide cijfers te verzoenen moet men eerst de zelfstandigen aftrekken. Op die manier geraakt men aan 89.500 werknemers met de INR statistieken. Het overgebleven verschil kan worden verklaard door een aantal correcties die plaatsvinden bij het opmaken van de INR statistieken.

Deze cijfers tonen conform de INR cijfers ook aan dat de-industrialisatie zich ook tussen 2008 en 2010 heeft voortgezet in ons land. De gedecentraliseerde cijfers van de RSZ kunnen ons echter ook een zeer gedetailleerd beeld over de geografische ligging van de tewerkstelling geven. Hierdoor zien we dat de de-industrialisatie iets sterker was in Vlaanderen dan in Wallonië in de periode 2008-2010. Het aantal werknemers in de industrie verminderde over deze twee jaar tot 93% in Vlaanderen, 95% in Wallonië en 88% in Brussel. Voor de voedingssector in het algemeen noteren we voor ons land slechts een vermindering tot 99%. Vlaanderen en Brussel kennen een negatieve evolutie met 98% en 97%, terwijl Wallonië positief evolueert naar 102% over de periode 2008-2010. De drankensector noteert ook een kleine achteruitgang tot 98% in deze periode.

Op basis van deze cijfers kan men vaststellen dat het aandeel van de tewerkstelling in voedingsindustrie in de totale verwerkende sector weinig verschilt per gewest. Op 31 december 2010 bedroeg dit aandeel 15% in heel België, 15,4% in Vlaanderen, 14,0% in Wallonië en 14,2% in Brussel. Het zelfde geldt daarenboven ook voor de drankensector met 1,7% over heel België en 1,6% in Vlaanderen, 1,9% in Wallonië en 1,1% in Brussel.

Tabel 1-6: Aandeel in de tewerkstelling van werknemers per sector en per gewest op 31 december 2010

Nace 2	Sector	België Aandeel		Vlaanderen Aandeel		Wallonië Aandeel		Brussel Aandeel	
		Industrie	Sector	Industrie	Sector	Industrie	Sector	Industrie	Sector
10	Voeding	15,0%	100%	15,4%	72,1%	14,0%	23,7%	14,2%	4,2%
11	Dranken	1,7%	100%	1,6%	68,3%	1,9%	28,6%	1,1%	3,0%
12	Tabak	0,3%	100%	0,4%	87,5%	0,1%	5,0%	0,5%	7,5%
13	Textiel	4,2%	100%	5,3%	89,1%	1,7%	10,2%	0,6%	0,7%
14	Kleding	1,0%	100%	1,1%	78,2%	0,2%	6,3%	3,4%	15,5%
15	Schoenen	0,2%	100%	0,2%	72,7%	0,1%	17,3%	0,4%	10,0%
16	Hout	1,9%	100%	1,9%	68,2%	2,2%	29,3%	1,1%	2,5%
17	Papier en karton	2,4%	100%	2,5%	71,9%	2,4%	24,7%	1,9%	3,4%
18	Drukkerijen	2,9%	100%	2,9%	70,6%	2,3%	20,7%	5,5%	8,6%
19	Aardolie en Cokes	0,6%	100%	0,9%	96,2%	0,1%	3,8%	0,0%	0,0%
20	Chemische producten	8,2%	100%	9,0%	76,8%	7,0%	21,6%	2,9%	1,6%
21	Farmaceutische producten	4,5%	100%	2,5%	39,0%	9,2%	52,0%	9,0%	9,0%
22	Rubber en kunststof	4,5%	100%	5,2%	81,3%	3,1%	17,6%	1,1%	1,1%
23	Minerale producten	5,5%	100%	4,5%	57,9%	8,4%	39,0%	3,8%	3,1%
24	Metalen in primaire vorm	5,8%	100%	5,0%	60,4%	8,9%	38,7%	1,1%	0,8%
25	Producten van metaal (uitgez. machines)	11,2%	100%	10,9%	68,5%	12,7%	29,0%	6,4%	2,6%
26	Informatica en optische producten	2,5%	100%	2,7%	77,6%	2,0%	20,1%	1,3%	2,4%
27	Elektrische apparatuur	3,0%	100%	2,7%	62,9%	3,6%	30,7%	4,3%	6,4%
28	Machines	7,2%	100%	6,7%	65,4%	8,4%	29,6%	8,0%	5,0%
29	Assemblage van motorvoertuigen	7,2%	100%	9,0%	86,8%	1,9%	6,8%	10,3%	6,4%
30	Andere transportmiddelen	1,2%	100%	0,6%	35,2%	2,6%	54,6%	2,7%	10,1%
31	Meublen	2,5%	100%	3,1%	85,9%	1,2%	12,7%	0,8%	1,4%
32	Overige industrie	1,4%	100%	1,5%	74,3%	1,1%	20,9%	1,5%	4,7%
33	Reparatie en installatie van machines en apparaten	3,3%	100%	2,8%	60,1%	3,7%	28,8%	8,2%	11,1%
58	Uitgeverijen	1,9%	100%	1,7%	62,9%	1,1%	14,4%	9,7%	22,7%
<b>Total</b>	<b>Industrie</b>	<b>100,0%</b>	<b>100%</b>	<b>100,0%</b>	<b>70,1%</b>	<b>100,0%</b>	<b>25,4%</b>	<b>100,0%</b>	<b>4,5%</b>

Bron: CRB op basis van de gedecentraliseerde werkgelegenheidsstatistieken van de RSZ

70,1% van het aantal werknemers in de industrie zijn actief in Vlaanderen. In de voedingssector is dit nog net iets meer uitgesproken met 72,1% van het totaal aantal werknemers in Vlaanderen, tegen 23,7% in Wallonië en 4,2% in Brussel. In de sector van de dranken is het aandeel van de tewerkstelling in Vlaanderen 68,3%, in Wallonië 28,6% en in Brussel 3%.

In de tabel hieronder vindt men de subsectoren gerangschikt naar orde van de belangrijkheid van de sector voor de tewerkstelling. De vijf grootste sectoren brood-en-banket (25,2%), vlees (14,9%), groenten-en-fruit (9,0%), chocolade-en-suikerwerk (8,8%) en zuivel (6,6%) zijn goed voor 64,5% van de tewerkstelling in de voedingssector.

De werkgelegenheidsontwikkeling in de verschillende subsectoren van 2000 tot 31 december 2010 verschillen sterk van subsector tot subsector. De sterkste werkgelegenheidsstijgingen werden waargenomen in de subsectoren verwerking van koffie-en-thee (55,3%), specerijen-en-sauzen (28%), voorbereide maaltijden (21,4%), vervaardiging van deegwaren (19,8%), verwerking van vis (15,9%), groenten-en-fruit (15,7%), zuivel (9,1%), chocolade-en-suikerwerk (8,3%), ... We merken op dat er binnen de 10 belangrijkste subsectoren er vijf sectoren zijn met een positieve werknemersgroei in de periode 2000-2010, respectievelijk brood-en-banket (0,2%), groenten-en-fruit (15,7%), chocolade-en-suikerwerk (8,3%), zuivel (9,1%) en koekjes-en-beschoot (2,4%).

Tabel 1-7: Verdeling loontrekkenden per subsector in de voedingsindustrie op 31 december 2010

Subsectoren	2010	Aandeel	2000-2010
Bakkerijen en banketbakkerijen	21.793	25,2%	0,2%
Slachterijen en vleeswaren	12.878	14,9%	-8,7%
Groente- en fruitverwerking, aardappelen	7.816	9,0%	15,6%
Cacao, chocolade en suikerwerk	7.655	8,8%	8,3%
Zuivel	5.726	6,6%	9,1%
Brouwerijen en mouterijen	4.492	5,2%	-24,6%
Beschuit en koekjes	4.069	4,7%	2,4%
Mineraalwater en frisdranken	3.853	4,5%	-1,4%
Veevoeders	2.609	3,0%	-14,1%
Overige voedingsmiddelen n.e.g.	2.378	2,7%	-0,8%
Verwerking van koffie en thee	1.874	2,2%	55,3%
Graanverwerking, zetmeelproducten	1.719	2,0%	-13,2%
Vervaardiging van consumptie-ijs	1.479	1,7%	-22,8%
Vervaardiging van specerijen, sausen en kruiden	1.436	1,7%	28,0%
Vissector	1.150	1,3%	15,9%
Vervaardiging van suiker	1.150	1,3%	-27,6%
Bereide gerechten	1.078	1,2%	21,4%
Plant aardige en dierlijke oliën en vetten	1.061	1,2%	-17,4%
Vervaard. van gehomogeniseerde voedingsprepar. en dieetvoeding	1.054	1,2%	0,4%
Vervaardiging van deegwaren	931	1,1%	19,8%
Alcohol, cider en wijn	354	0,4%	1,1%
<b>Totaal (incl. Bakkerijen)</b>	<b>86.555</b>	<b>100,0%</b>	<b>0,1%</b>
Totaal (excl. Bakkerijen)	64.762	74,8%	0,1%

Bron: CRB op basis van de gedecentraliseerde werkgelegenheidsstatistieken van de RSZ

De grootste dalingen werden daarentegen waargenomen in de subsectoren vervaardiging van suiker (-27,6%), de brouwerijen-en-mouterijen (-24,6%), consumptie-ijs, vervaardiging van oliën en vetten, vervaardiging van veevoeders, de graanverwerking en de zetmeelproducten.

### 1.3 Omvang van de ondernemingen

De voeding- en drankenindustrie bestond op 31 december 2010 uit 5409 ondernemingen. Daarvan hadden er 4066 minder dan 10 werknemers in dienst. Hiermee vertegenwoordigden ze 75,1 % van het totale aantal bedrijven in de sector. Deze bedrijven zijn goed voor 15,6% van de werknemers, zelfstandigen niet meegerekend. In Vlaanderen maken deze bedrijven slecht 73,1% van de bedrijven uit, terwijl deze bedrijven in Wallonië en Brussel quasi 80% van de bedrijven uitmaken.



Tabel 1-8: Voeding- en drankenindustrie naar omvang van de ondernemingen op 31 december 2010

Omvang van de onderneming	Aantal ondernemingen				Aantal ondernemingen in % van het totaal			
	België	Vlaanderen	Wallonië	Brussel	België	Vlaanderen	Wallonië	Brussel
<5	2.982	1.855	920	207	55,1%	52,5%	60,1%	60,5%
5 tot 9	1.084	728	290	66	20,0%	20,6%	18,9%	19,3%
10 tot 19	612	426	152	34	11,3%	12,1%	9,9%	9,9%
20 tot 49	389	269	101	19	7,2%	7,6%	6,6%	5,6%
50 tot 99	147	111	27	9	2,7%	3,1%	1,8%	2,6%
100 tot 199	124	93	27	4	2,3%	2,6%	1,8%	1,2%
199 tot 500	55	40	13	2	1,0%	1,1%	0,8%	0,6%
500 tot 1000	8	6	2		0,1%	0,2%	0,1%	0,0%
> 1000	2	2			0,0%	0,1%	0,0%	0,0%
<b>Totale</b>	<b>5.409</b>	<b>3.535</b>	<b>1.532</b>	<b>342</b>	<b>100,0%</b>	<b>100,0%</b>	<b>100,0%</b>	<b>100,0%</b>
<b>Procent</b>	<b>100,0%</b>	<b>65,4%</b>	<b>28,3%</b>	<b>6,3%</b>				
<b>Onderneming gem.</b>	<b>16,0</b>	<b>17,6</b>	<b>13,7</b>	<b>10,4</b>				

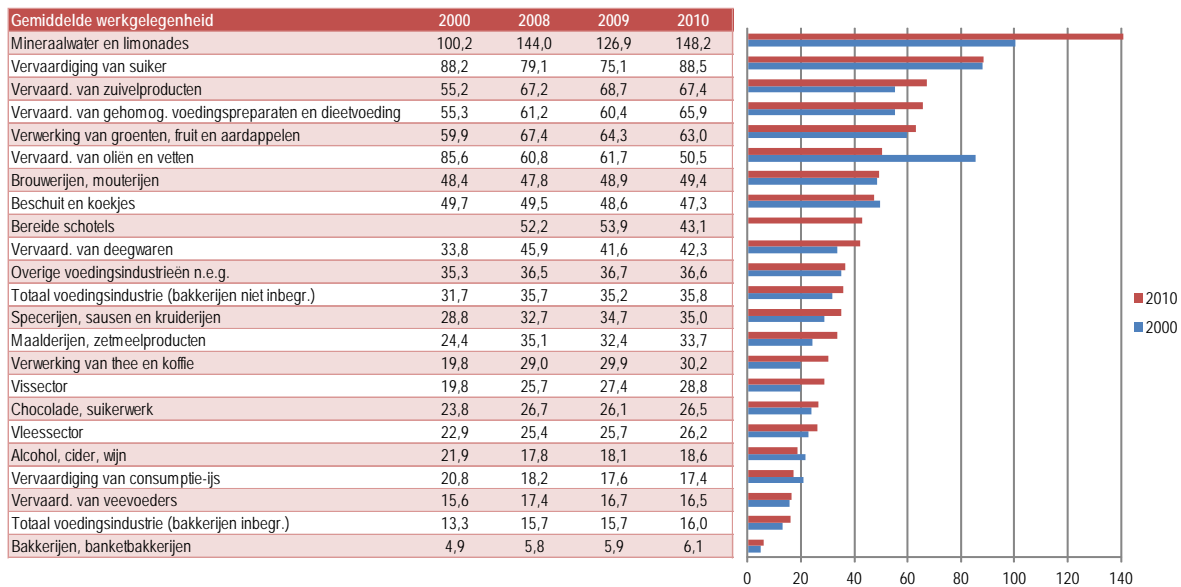
Omvang van de onderneming	Aantal loontrekkers				Aantal loontrekkers en percentage du totale			
	België	Vlaanderen	Wallonië	Brussel	België	Vlaanderen	Wallonië	Brussel
<5	6.378	3.932	2.046	400	7,4%	6,3%	9,8%	11,2%
5 tot 9	7.138	4.821	1.877	440	8,2%	7,8%	9,0%	12,3%
10 tot 19	8.215	5.705	2.066	444	9,5%	9,2%	9,9%	12,4%
20 tot 49	12.123	8.303	3.248	572	14,0%	13,4%	15,5%	16,0%
50 tot 99	10.011	7.641	1.833	537	11,6%	12,3%	8,8%	15,1%
100 tot 199	17.307	12.876	3.788	643	20,0%	20,8%	18,1%	18,0%
199 tot 500	18.167	12.835	4.801	531	21,0%	20,7%	22,9%	14,9%
500 tot 1000	4.959	3.671	1.288		5,7%	5,9%	6,1%	0,0%
> 1000	2.257	2.257			2,6%	3,6%	0,0%	0,0%
<b>Totale</b>	<b>86.555</b>	<b>62.041</b>	<b>20.947</b>	<b>3.567</b>	<b>100,0%</b>	<b>100,0%</b>	<b>100,0%</b>	<b>100,0%</b>
<b>Procent</b>	<b>100,0%</b>	<b>71,7%</b>	<b>24,2%</b>	<b>4,1%</b>				

Bron: CRB op basis van de gedecentraliseerde werkgelegenheidsstatistieken van de RSZ

Er waren 1048 middelgrote ondernemingen, d.w.z. de ondernemingen met 10 tot 99 werknemers. Deze bedrijven waren goed voor 35,1% van de werkgelegenheid. De 189 (3,5%) ondernemingen met meer dan 100 personen, verschaften werk aan 49,3% van de werknemers.

De bedrijven in de voedingsindustrie zijn voor 65,4% in Vlaanderen gelegen tegen 28,3% in Wallonië en 6,3% in Brussel. Er zijn 17,6 werknemers per bedrijf in Vlaanderen tegen 13,7 en 10,4 werknemers respectievelijk in Wallonië en Brussel. Het Belgische gemiddelde komt zo uit op 16,0 werknemers.

Grafiek 1-3: Gemiddelde omvang van de ondernemingen van de voedingsindustrie volgens het aantal werknemers



Bron: CRB op basis van de gedecentraliseerde werkgelegenheidsstatistieken van de RSZ

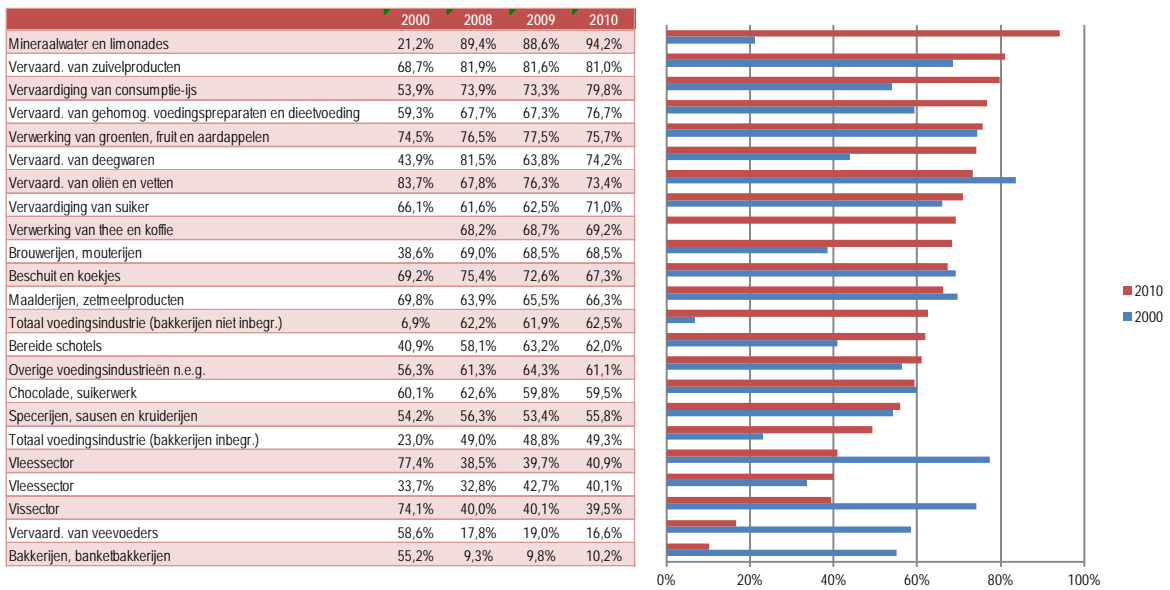
De bovenstaande grafiek geeft in dalende volgorde, de gemiddelde omvang van de ondernemingen per subsector in 2000 en 2010. Terwijl de tewerkstelling in de voedingssector lichtjes afneemt tussen 2000 en 2010, neemt de gemiddelde omvang van de ondernemingen van de voedingsindustrie toe. Deze neemt toe van 13,3 werknemers in 2000 tot 16 in 2010. Als de bakkerijen niet worden meegeteld gaat de gemiddelde grootte van 31,7 tot 35,8. Deze groei van de omvang doet zich in de meeste subsectoren voor. Slechts enkele sectoren vormen daarop een uitzondering: de tak oliën en vetten, de tak alcohol, cider en wijn en de tak consumptie-ijs.

Het aandeel van de grote bedrijven (meer dan 100 werknemers) in de tewerkstelling is van 43,9% in 2000 tot 49,3% in 2010 toegenomen. Zonder de brood-en-banket sector is dit effect nog duidelijker en ziet men evolutie van 56,3% van de tewerkstelling in de sector tot 62,5%.

De toename van het aandeel van de grote ondernemingen in de tewerkstelling is een zo goed als algemeen verschijnsel. De subsectoren vervaardiging van consumptie-ijs, brouwerijen-en-mouterijen en gehomogeniseerde voedingspreparaten-en-dieetvoeding, vormen hierop een uitzondering.

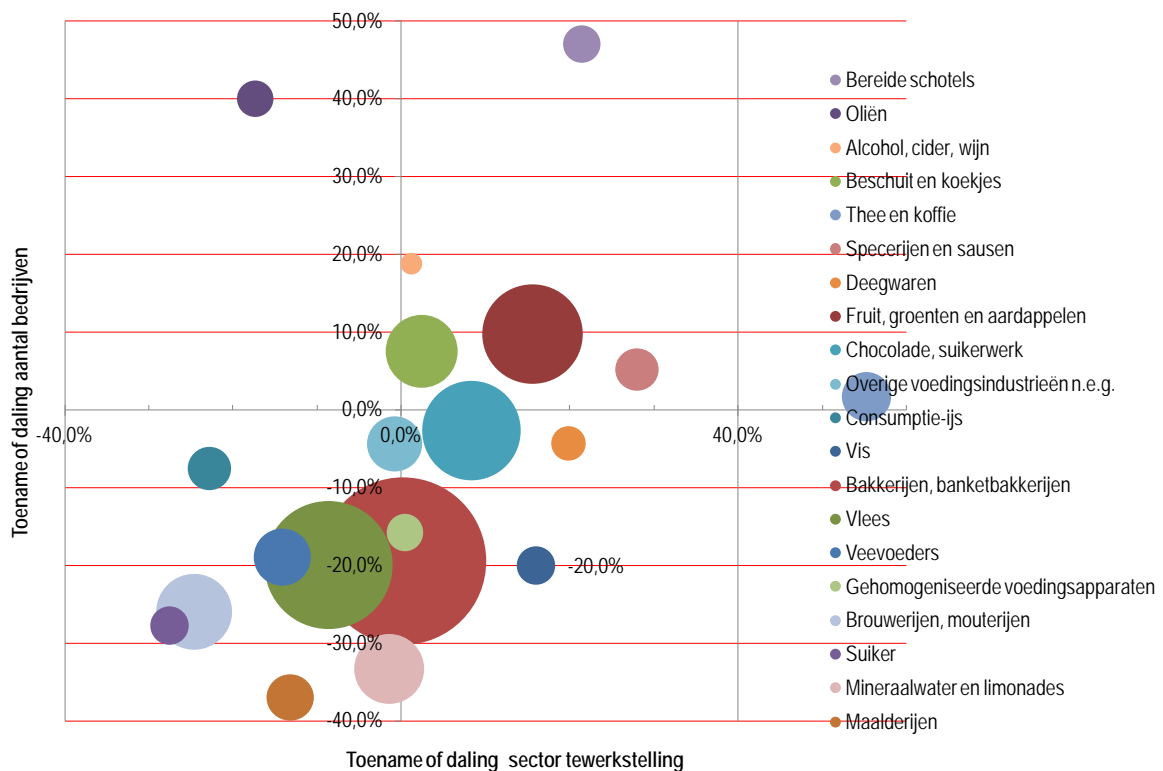
In de meeste subsectoren waar de tewerkstelling is toegenomen is ook het aantal actieve bedrijven in de periode 2000-2010 toegenomen. Deze sectoren zijn de productie van thee-en-koffie; de vervaardiging van specerijen, sauzen-en-kruiden; vervaardiging van bereide maaltijden; de verwerking van fruit-en-groenten; de vervaardiging van koekjes-en-beschuit; en tenslotte de productie van alcohol-en-wijnen. De sectoren die tewerkstelling creëren zijn dus vaak ook sectoren waar er ondernemingsopportunities zijn. De sectoren chocolade-en-suikergoed; zuivel; vervaardiging van deegwaren; en tenslotte de visserij kenden een positieve evolutie van de tewerkstelling niettegenstaande het aantal producerende bedrijven afnam.

Grafiek 1-4: Aandeel van de ondernemingen met meer dan 100 werknemers in de totale werkgelegenheid



Bron: CRB op basis van de gedecentraliseerde werkgelegenheidsstatistieken van de RSZ

Grafiek 1-5: Evolutie van het aantal werknemers en het aantal bedrijven over de periode 2000-2010



Bron: CRB op basis van de gedecentraliseerde werkgelegenheidsstatistieken van de RSZ

## 2 Typologie van de werknemer in de Belgische voedingsindustrie

### 2.1 Statuut en geslacht

Tabel 2-1: De werknemers van de voedingsindustrie naar statuut en geslacht in 2010

	Rijk			Vlaanderen			Wallonië			Brussel		
	Bedienden	Arbeiders	Totaal	Bedienden	Arbeiders	Totaal	Bedienden	Arbeiders	Totaal	Bedienden	Arbeiders	Totaal
<b>Voeding</b>												
Vrouwen	57,5%	25,9%	36,4%	56,9%	27,2%	37,2%	59,3%	22,4%	33,8%	58,6%	24,0%	37,4%
Mannen	42,5%	74,1%	63,6%	43,1%	72,8%	62,8%	40,7%	77,6%	66,2%	41,4%	76,0%	62,6%
Totaal	100,0%	100,0%	100,0%	100,0%	100,0%	100,0%	100,0%	100,0%	100,0%	100,0%	100,0%	100,0%
<b>Industrie</b>												
Vrouwen	36,4%	16,2%	23,4%	36,3%	17,9%	24,2%	35,3%	11,5%	20,3%	41,5%	15,4%	29,1%
Mannen	63,6%	83,8%	76,6%	63,7%	82,1%	75,8%	64,7%	88,5%	79,7%	58,5%	84,6%	70,9%
Totaal	100,0%	100,0%	100,0%	100,0%	100,0%	100,0%	100,0%	100,0%	100,0%	100,0%	100,0%	100,0%
<b>Voeding</b>												
Vrouwen	52,6%	47,4%	100,0%	51,6%	48,4%	100,0%	54,4%	45,6%	100,0%	60,7%	39,3%	100,0%
Mannen	22,2%	77,8%	100,0%	23,2%	76,8%	100,0%	19,1%	80,9%	100,0%	25,7%	74,3%	100,0%
Totaal	33,3%	66,7%	100,0%	33,7%	66,3%	100,0%	31,0%	69,0%	100,0%	38,8%	61,2%	100,0%
<b>Industrie</b>												
Vrouwen	56,3%	43,6%	100,0%	52,0%	48,0%	100,0%	65,2%	34,7%	100,0%	77,6%	22,0%	100,0%
Mannen	30,1%	68,9%	100,0%	29,1%	70,3%	100,0%	30,5%	68,3%	100,0%	44,9%	49,4%	100,0%
Totaal	36,3%	63,0%	100,0%	34,7%	64,9%	100,0%	37,5%	61,4%	100,0%	54,4%	41,4%	100,0%

Bron: CRB op basis van de gedecentraliseerde werkgelegenheidsstatistieken van de RSZ

In de voedingsindustrie zijn in 2010 26% van de arbeiders vrouw dit is veel meer dan in de industrie waar slechts 16% van de arbeiders vrouw is. 58% van de bedienden zijn vrouw tegen slechts 36% in de hele industrie. Er werken dus proportioneel meer vrouwen in de voedingsindustrie dan in de hele industrie 36% tegen 23%. De arbeiders zijn goed voor 66,7% van de werknemers tegen 63% in de industrie.

De werknemers in de sector vinden we vooral terug in de Paritaire Comit es 118, 220 en 201 met respectievelijk 65%, 22% en 10% van de tewerkstelling in 2010. Samen zijn deze Paritaire Comit es goed voor 97 % van de tewerkstelling van de sector.

Tabel 2-2: De werknemers van de voedingsindustrie naar Paritair Comité in 2010

CP's	Brussel	Vlaanderen	Wallonië	Rijk
100	0,0%	0,0%	0,0%	0,0%
112	0,0%	0,0%	0,0%	0,0%
116	0,0%	0,1%	0,2%	0,1%
118	<b>59,2%</b>	<b>65,1%</b>	<b>66,6%</b>	<b>65,2%</b>
119	0,1%	0,4%	0,8%	0,5%
121	0,6%	0,0%	0,1%	0,0%
124	0,0%	0,0%	0,0%	0,0%
143	0,0%	0,4%	0,0%	0,3%
144	0,0%	0,0%	0,0%	0,0%
145	0,0%	0,0%	0,0%	0,0%
148	0,0%	0,0%	0,0%	0,0%
149	0,1%	0,0%	0,1%	0,0%
200	0,0%	0,0%	0,0%	0,0%
201	<b>11,5%</b>	<b>9,7%</b>	<b>11,5%</b>	<b>10,2%</b>
202	0,4%	0,0%	0,0%	0,0%
207	0,1%	0,2%	0,2%	0,2%
218	0,2%	0,5%	0,7%	0,6%
220	<b>26,4%</b>	<b>23,3%</b>	<b>18,3%</b>	<b>22,2%</b>
226	0,0%	0,0%	0,0%	0,0%
302	1,1%	0,1%	0,5%	0,3%
311	0,0%	0,0%	0,1%	0,0%
999	0,3%	0,1%	0,9%	0,3%
<b>Eindtotaal</b>	<b>100,0%</b>	<b>100,0%</b>	<b>100,0%</b>	<b>100,0%</b>

Bron: CRB op basis van de gedecentraliseerde werkgelegenheidsstatistieken van de RSZ

Tabel 2-3: Paritaire Comités waartoe werknemers in de sector verbonden zijn

118	Paritair comité voor de voedingsnijverheid
119	Paritair comité voor de handel in voedingswaren
201	Paritair comité voor de zelfstandige kleinhandel
218	Aanvullend Nationaal Paritair Comité voor Bedienden
220	Paritair comité voor de bedienden uit de voedingsnijverheid

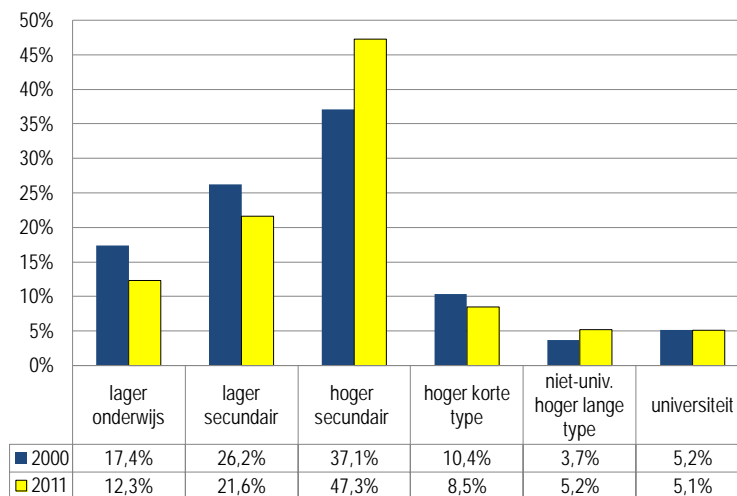
Bron: CRB op basis van de gedecentraliseerde werkgelegenheidsstatistieken van de RSZ

## 2.2 Opleidingsniveau

Volgens de recentste enquête naar de arbeidskrachten van 2011 is 33,9% van de werknemers in de voedingsindustrie laaggeschoold: waarvan 12,3% een diploma lager onderwijs en 21,6% een diploma lager secundair onderwijs heeft. 47,3% is middengeschoold en heeft een diploma hoger secundair onderwijs behaald.

Het hooggeschoold personeel is goed voor 19,8%: 8,5% van hen heeft een diploma hoger onderwijs van het korte type, 5,2% een diploma hoger niet-universitair onderwijs van het lange type en 5,1% een universitair diploma.

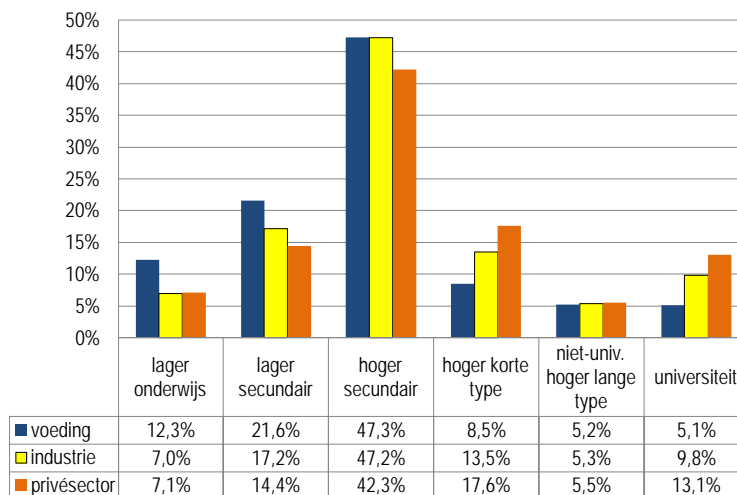
Grafiek 2-1: Opleidingsniveau in de voedingsindustrie 2000 en 2011



Bron: bijzondere raadgevende commissie voor de Voeding(CRB) op basis van de enquêtes naar de arbeidskrachten (Eurostat)

De bovenstaande grafiek brengt bovendien de sterke inkrimping van het aandeel van laaggeschoolde werknemers (lager onderwijs of lager secundair onderwijs) in de periode 2000-2011 ten gunste van de werknemers met een diploma hoger secundair onderwijs in kaart. Toch blijft er een duidelijk verschil bestaan tussen het kwalificatiepeil van de voedingsindustrie en de rest van de industrie en de hele privé sector. De voedingsindustrie is dus een sector die relatief veel laaggeschoolden tewerkstelt. Verder is het duidelijk dat de niet industriële sectoren proportioneel veel meer hooggeschoolden tewerkstellen dan de industriële sectoren.

Grafiek 2-2: Opleidingsniveau in het Belgische bedrijfsleven in 2008



Bron: bijzondere raadgevende commissie voor de Voeding(CRB) op basis van de enquêtes naar de arbeidskrachten (ADSEI)

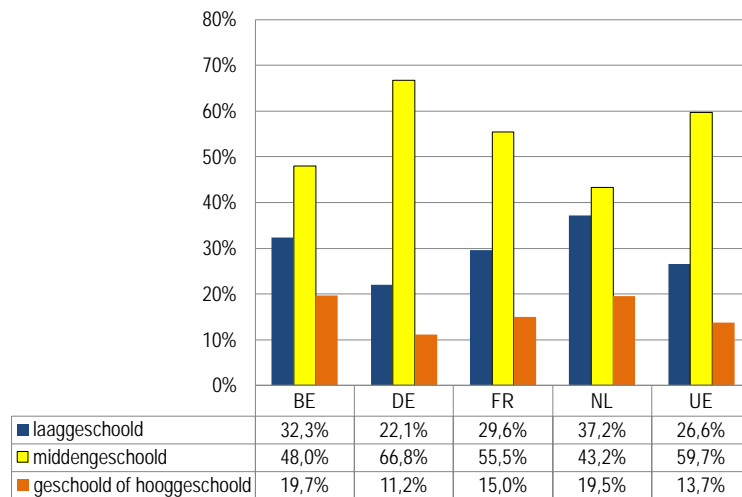
Om het opleidingsniveau van de werknemers in de Belgische voedingsindustrie te vergelijken met dat in de voedingsindustrieën van de buurlanden en van de Europese Unie, werden drie grote groepen onderscheiden: laaggeschoolden (lager en lager secundair onderwijs), middengeschoolden (hoger secundair), geschoolden en hooggeschoolden (hoger onderwijs korte en lange type en universiteit).

De onderstaande grafiek wijst uit dat de Belgische voedingsindustrie het grootste aandeel geschoolde en hooggeschoolde werknemers telt. De Belgische voedingsindustrie kent immers een aandeel van 19,7% geschoold en hooggeschoold personeel, tegenover een Europees gemiddelde van 13,7%. In de buurlanden bedraagt dit aandeel 19,5% in Nederland, 15% in Frankrijk en 11,2% in Duitsland.

Het aandeel laaggeschoolde werknemers in de Belgische voedingsindustrie (32,3%) ligt iets boven het Europese gemiddelde (26,6%). Het is evenwel duidelijk kleiner dan in Nederland (37,2%).

De Duitse voedingsindustrie onderscheidt zich door haar klein percentage aan laaggeschoolde werknemers (22,1%) en een hoog percentage middengeschoolden (66,8%). Dergelijke verschillen met de Belgische, Franse en Nederlandse concurrenten – die ook waarneembaar zijn in de verwerkende industrie in haar geheel en in de gehele Duitse economie – maken duidelijk dat de Duitse onderwijssystemen andere doelstellingen nastreven en anders werken dan die van de andere landen. In Duitsland worden beroepsopleidingen gevalideerd en erkend. Hierdoor kan een beroepsopleiding vaak een algemeen diploma vervangen in Duitsland.

Grafiek 2-3: Kwalificatiepeil in de Europese voedingsindustrieën in 2008



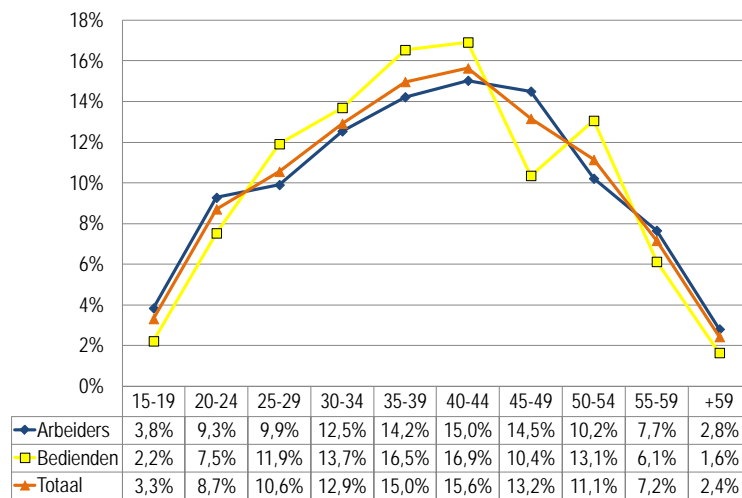
Bron: bijzondere raadgevende commissie voor de Voeding(CRB) op basis van de enquêtes naar de arbeidskrachten (Eurostat)

### 2.3 Leeftijdsstructuur van de werkgelegenheid

De twee onderstaande grafieken brengen wel duidelijke verschillen in de leeftijdsstructuur aan het licht volgens het beroepsstatuut, het geslacht en het opleidingsniveau van de werknemers.

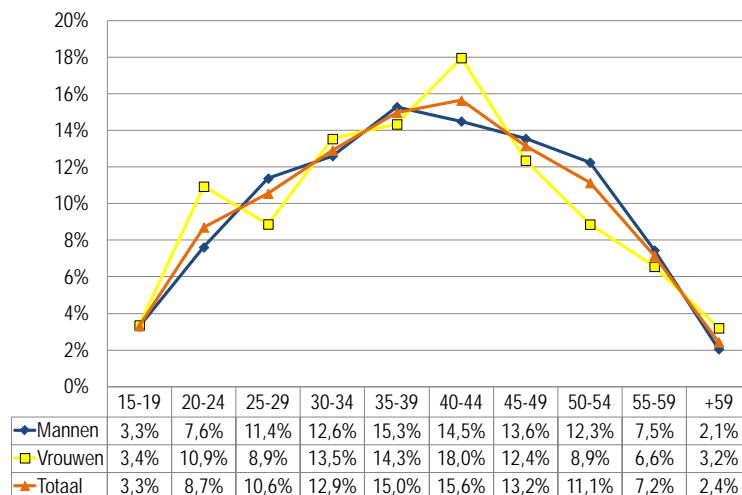
Uit de eerste grafiek blijkt inderdaad, enerzijds, dat de bedienden als gevolg van hun hoger opleidingsniveau later op de arbeidsmarkt terechtkomen dan de arbeiders. Toch zien we vreemd genoeg dat het aandeel 50 plussers bij bedienden (20,8%) en arbeiders (20,7%) ongeveer gelijk is. We kunnen dus stellen dat het aandeel voor de oudere leeftijdscategorieën geen noemenswaardige verschillen vertoont tussen arbeiders en bedienden, terwijl men wel zou kunnen verwachten dat er relatief meer oudere bedienden werkzaam zijn. Dit laat vermoeden dat de bedienden de sector gemiddeld even vroeg verlaten als de arbeiders.

Grafiek 2-4: Leeftijdsstructuur naar beroepsstatuut van de werknemers in de voedingsindustrie in 2011



Bron: bijzondere raadgevende commissie voor de Voeding(CRB) op basis van de enquêtes naar de arbeidskrachten (ADSEI)

Grafiek 2-5: Leeftijdsstructuur naar geslacht van de werknemers in de voedingsindustrie in 2011



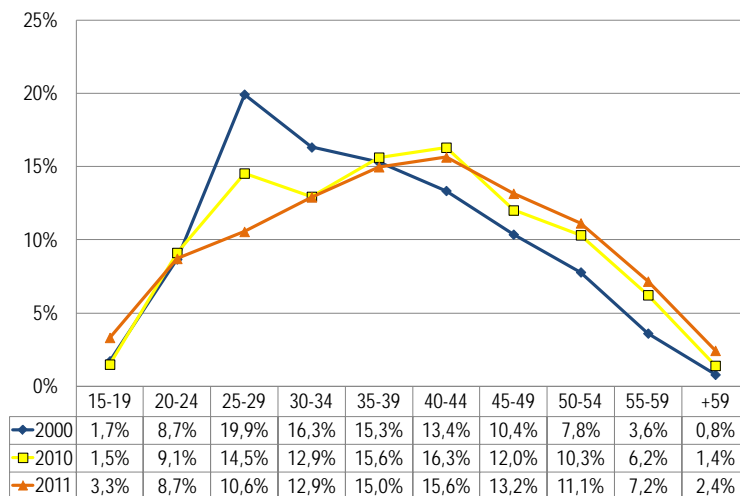
Bron: bijzondere raadgevende commissie voor de Voeding(CRB) op basis van de enquêtes naar de arbeidskrachten (ADSEI)

Bovendien toont de grafiek hierboven duidelijk aan dat meer jonge vrouwen van 20 tot 24 jaar aanwezig zijn dan gemiddeld. Tussen de 25 en 29 jaar verkleint dit aandeel vermoedelijk omwille van het moederschap en de opvoeding van kleine kinderen. Voorts blijkt de bevolking aan vrouwelijke werknemers na 50 jaar iets sneller te krimpen dan de mannelijke.

Een terugblik op de leeftijdsstructuur van de werknemers in de voedingsindustrie gedurende de afgelopen jaren brengt evenwel aan het licht dat de gemiddelde leeftijd duidelijk stijgt en dit ongeacht het beroepsstatuut of het geslacht. Sinds 2000 is het aandeel van 25- tot 34-jarigen immers constant gedaald en is het aandeel 40-plussers in de tewerkstelling gestegen.



Grafiek 2-6: Ontwikkeling van de leeftijdsstructuur in de voedingsindustrie

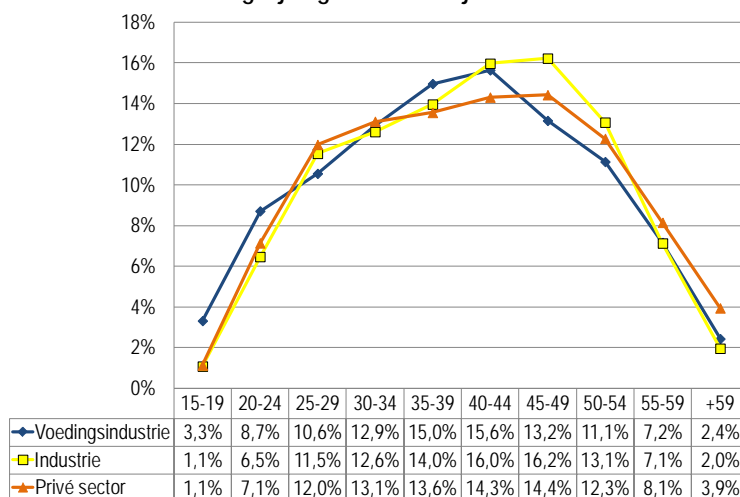


Bron: bijzondere raadgevende commissie voor de Voeding(CRB) op basis van de enquêtes naar de arbeidskrachten (ADSEI)

Met deze verschuiving van de curve naar rechts komt het profiel van de leeftijdsstructuur in de voedingsindustrie dichterbij dat van de verwerkende industrie en van de hele economie.

De voedingsindustrie behoudt wel een aantal kenmerken: zo telt ze niettegenstaande een daling van jonge werknemers nog altijd meer werknemers jonger dan 24 jaar dan de verwerkende industrie. Aan de andere zijde ziet men dat het aandeel van de werknemers tussen de 45-49 in de tewerkstelling reeds duidelijk lager ligt dan het aandeel van de werknemers tussen 40 en 44 jaar, terwijl dit voor de industrie en de hele privésector pas plaatsvindt bij de leeftijdsgroepen boven de 50 jaar. Dit zou erop kunnen wijzen dat werknemers in de voedingssector de sector vroeger verlaten dan in andere sectoren.

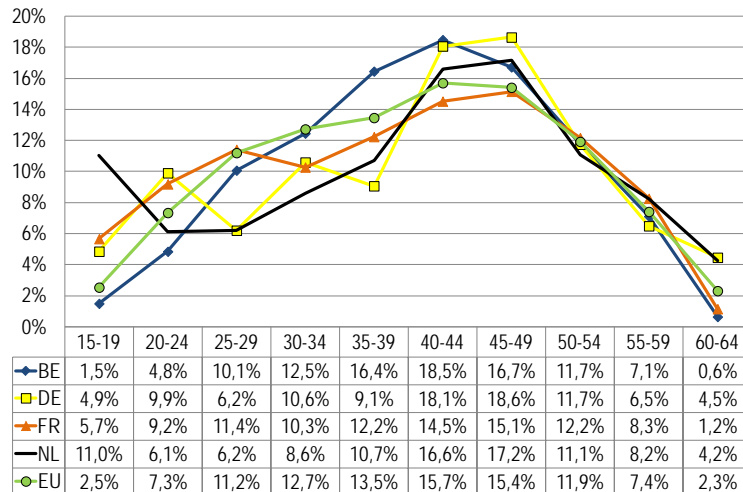
Grafiek 2-7: Vergelijking van de leeftijdsstructuur in 2011



Bron: bijzondere raadgevende commissie voor de Voeding(CRB) op basis van de enquêtes naar de arbeidskrachten (ADSEI)

In de volledige EU ligt de aanwerving van jonge werkrachten systematisch hoger. Frankrijk en Duitsland stellen meer prille twintigers aan het werk. Nederland heeft zelfs relatief veel min twintigers die actief zijn in de voedingsindustrie. België telt dan weer relatief meer late twintigers en dertigers in zijn rangen.

Grafiek 2-8: Leeftijdsstructuur van de werknemers in de Europese voedingsindustrieën in 2011

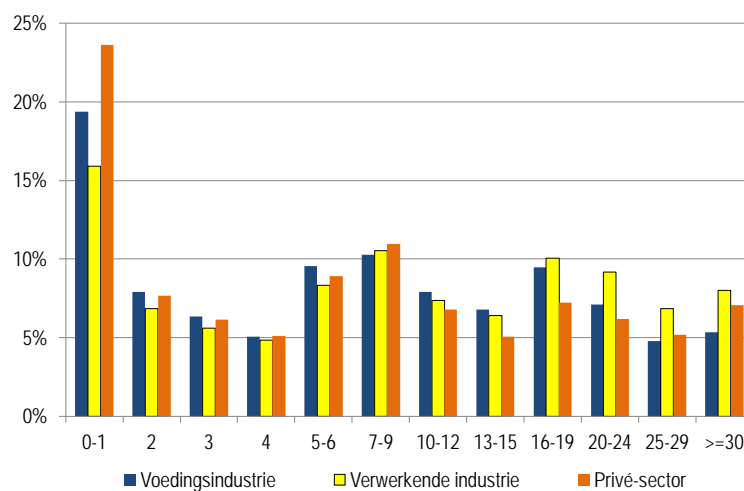


Bron: bijzondere raadgevende commissie voor de Voeding(CRB) op basis van de enquêtes naar de arbeidskrachten (Eurostat)

## 2.4 Anciënniteit van de werknemers in de onderneming

De structuurenquêtes tonen aan dat meer dan 58% van de werknemers uit de voedingsindustrie in 2011 minder dan 10 jaar anciënniteit hadden. In de industrie is dit 52% en in de privé-sector 62%.

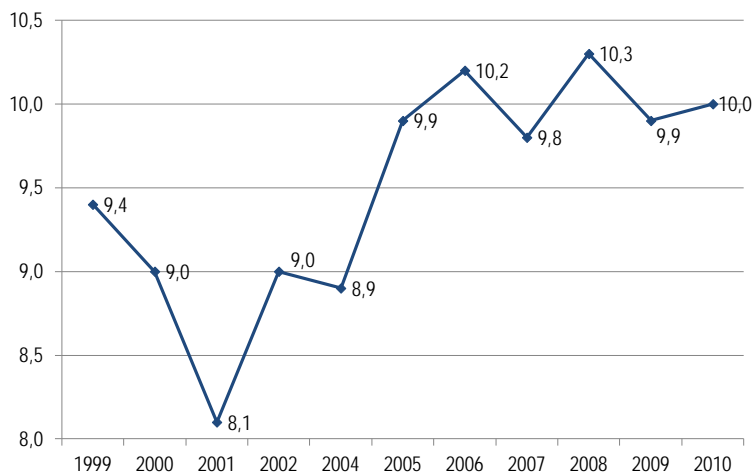
Grafiek 2-9: Percentage werknemers met x jaar anciënniteit in de onderneming in 2010.



Bron: CRB op basis van de structuurenquêtes (ADSEI - fod Economie)

De gemiddelde anciënniteit van het personeel in de voedingsindustrie was 10 jaar in 2010, d.i. lager dan gemiddeld in de verwerkende industrie (12 jaar) maar hoger dan in de privésector (9,6 jaar).

Grafiek 2-10: Evolutie gemiddelde anciënniteit binnen een ondernemingen in de voedingsindustrie (in jaren)



Bron: CRB op basis van de structurenquêtes (ADSEI - fod Economie)

De onderstaande tabel toont aan dat de voedingsindustrie in 2010 kennelijk een van de industrietakken was waarin de gemiddelde anciënniteit van de werknemers binnen eenzelfde onderneming tot de laagste behoorde, samen met die in de tak meubelen en overige industrie.

Tabel 2-4: Gemiddelde anciënniteit in de verwerkende industrie in 2010

Sector	Totaal	Arbeiders	Bedienden
Transportmiddelen	14,6	14,7	14,5
Metallurgie	14,5	14,9	13,8
Aardolie en cokes	14,4	14,3	14,5
Kleding	13,8	15,4	12,2
Chemische nijverheid	13,1	12,9	13,3
Automobilassemblage	13,1	12,7	14,9
Tabak	12,9	13,5	11,5
Schoenen	12,9	13,1	12,5
Farmaceutische industrie	12,4	13,2	12,2
Elektrische apparatuur	12,3	11,5	13,3
Machines	12,3	12,3	12,3
Papier en karton	12,2	12,2	12,2
Meubelen	12	12,4	10,6
Industrie	12	12,2	11,7
Niet-metaalhoudende minerale producten	11,8	11,7	12,1
Textiel	11,5	11,6	11,2
Rubber- en kunststofnijverheid	11,4	11,7	11,1
Medische, precisie- en optische apparatuur	11,2	11,9	10,9
Overige industrie	11,1	11,1	11,1
Dranken	11	10,7	11,5
Reparaties en installaties van machines	10,3	9,2	11,5
Drukkerij	10,2	10,2	10,1
Voedingsindustrie	10	9,9	10,1
Metaalhoudende producten	10	10	9,8
Hout	9,9	9,7	10,2

Bron: CRB op basis van de structurenquêtes (ADSEI - fod Economie)

Een uitsplitsing naar beroepsstatuut brengt aan het licht dat de arbeiders en de bedienden in de voedingsindustrie ongeveer dezelfde anciënniteit hebben. In de meeste andere industrietakken is er meer verschil tussen arbeiders en bedienden.

### 3 Organisatie van het werk in de voedingsindustrie

Iedere sector kent een verschillende organisatie van het werk die inherent is aan wat er in de sector wordt geproduceerd. Zo zal de productie in de voedingssector bijvoorbeeld sterk afhankelijk zijn van seizoensgebonden aspecten. In wat hierna volgt bekijken we o.a. in welke mate men voor de organisatie van het werk in de voedingssector gebruik maakt van deeltijdarbeid, tijdelijke arbeidsplaatsen, ploeg, nacht, weekend werk, thuiswerk, brugpensioering, tijdelijke werkloosheid en tijdskrediet.

#### 3.1 Deeltijdarbeid

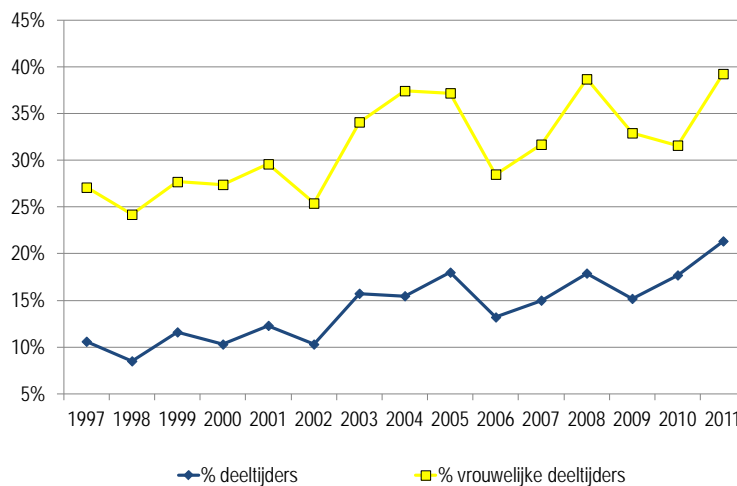
Om de omvang van het deeltijdwerk in te schatten, baseren we ons op de resultaten van de enquêtes naar de arbeidskrachten. Deze steunen op een representatieve steekproef gedurende een bepaalde referentieperiode.

Ze worden in de verschillende landen van de Europese Unie gehouden a.d.h.v. een gemeenschappelijke vragenlijst en volgens een geharmoniseerde methodologie. Het voordeel is dus dat de landen van de EU kunnen worden vergeleken, wat niet kan op basis van nationale administratieve bestanden, aangezien deze het resultaat zijn van bijzondere nationale wetgevende, administratieve of regelgevende bepalingen.

Er is een structurele trend in de voedingssector om te evolueren naar meer deeltijdarbeid. Deeltijd arbeid maakte in 2000 slechts 10% uit van de totale werkgelegenheid. In 2011 is deeltijdarbeid in de voedingssector goed voor 21% van de werkgelegenheid. Tussen 2000 en 2010 is de tewerkstelling van werknemers quasi constant gebleven in de voedingssector (cfr. Supra). Dit wijst erop dat op 10 jaar tijd 10% voltijdse banen (gedecentraliseerd concept) naar het deeltijdse circuit verschoven zijn.

In de grafiek hieronder ziet men dat deze structurele trend lijkt te versnellen in crisis periodes en te vertragen in het eerste jaar van de heropleving van de economie. Dit fenomeen van toenemende deeltijdarbeid werd m.n. waargenomen tijdens de dioxinecrisis van 1999 of nog gedurende de periode van laagconjunctuur als gevolg van het onzekere klimaat dat was ontstaan door de aanslagen op de Twin Towers van New York op 11 september 2001 en tijdens de Irak-crisis van 2003. In de jaren van hoogconjunctuur 2000 en 2002 werd daarentegen een daling van deeltijdarbeid vastgesteld. Ook 2005 en 2006 vormden geen uitzondering op deze regel: in 2005 vertraagde de groei van het productievolume in de voedingsindustrie fors, t.w. van 5,2% in 2004 tot 1,9%, terwijl het aandeel van de deeltijdarbeid steeg van 15,5% tot 18%; in 2006 nam het productievolume met 4,1% toe en daalde het aandeel van de deeltijdarbeid tot 13,2%. Van 2007 tot 2008 groeit het aandeel van deeltijdarbeid van 15% tot 17,9%. Bij de heropleving in 2009 nam deze af tot 15,2%, maar sinds 2010 neemt deze weer toe om 21,3% in 2011 te bereiken.

Grafiek 3-1: Evolutie van het aandeel van deeltijdarbeid (nace 10)



Bron: bijzondere raadgevende commissie voor de Voeding (CRB) op basis van de enquêtes naar de arbeidskrachten (ADSEI)

Uit een verdeling naar geslacht en beroepsstatuut blijkt bovendien dat vooral vrouwen deeltijds werken: 40% van de vrouwelijke bedienden en een 38,5% van de arbeidsters werkten in 2011 deeltijds, tgv. slechts 8,8% van de mannelijke bedienden en 13,8% van de arbeiders. Bij de vrouwen zijn de schommelingen ook het grootst bij een conjunctuuromslag.

Tabel 3-1: Aandeel van de voltijd- en deeltijdwerknemers in het totale personeelsbestand van de voedingsindustrie (nace 10)

		voltijds														
		1997	1998	1999	2000	2001	2002	2003	2004	2005	2006	2007	2008	2009	2010	2011
Arbeiders	Mannen	97,5%	96,3%	95,1%	96,9%	94,6%	96,0%	95,7%	93,4%	92,5%	93,0%	94,0%	90,7%	91,8%	87,5%	86,2%
	Vrouwen	71,8%	76,1%	73,7%	71,2%	71,1%	72,4%	68,1%	61,3%	66,9%	72,6%	70,5%	67,1%	74,7%	69,3%	61,5%
	Totaal	90,4%	91,3%	89,2%	90,2%	88,0%	89,6%	86,3%	84,8%	84,6%	87,4%	87,3%	83,8%	87,2%	82,2%	80,1%
Bedienden	Mannen	97,0%	99,3%	96,7%	97,7%	98,8%	98,0%	95,0%	98,0%	93,0%	96,4%	96,7%	96,7%	97,4%	95,0%	91,2%
	Vrouwen	74,5%	75,4%	69,9%	74,6%	69,3%	78,2%	62,9%	64,4%	56,7%	70,0%	66,0%	53,4%	58,1%	67,3%	59,9%
	Totaal	86,7%	91,9%	86,6%	88,7%	86,9%	90,0%	78,6%	83,9%	76,4%	85,5%	81,1%	78,8%	80,3%	82,6%	75,7%
Totaal	Mannen	97,4%	97,1%	95,5%	97,1%	95,6%	96,5%	95,5%	94,6%	92,6%	94,0%	94,7%	92,4%	93,4%	89,7%	87,5%
	Vrouwen	72,9%	75,8%	72,3%	72,6%	70,4%	74,6%	66,2%	62,6%	62,8%	71,5%	68,3%	61,3%	67,1%	68,4%	60,7%
	Totaal	89,4%	91,5%	88,4%	89,7%	87,7%	89,7%	84,2%	84,5%	82,0%	86,8%	85,0%	82,1%	84,8%	82,3%	78,7%
		deeltijds														
		1997	1998	1999	2000	2001	2002	2003	2004	2005	2006	2007	2008	2009	2010	2011
Arbeiders	Mannen	2,5%	3,7%	4,9%	3,1%	5,4%	4,0%	4,3%	6,6%	7,5%	7,0%	6,0%	9,3%	8,2%	12,5%	13,8%
	Vrouwen	28,2%	23,9%	26,3%	28,8%	28,9%	27,6%	31,6%	38,8%	33,1%	27,4%	29,5%	32,9%	25,3%	30,7%	38,5%
	Totaal	9,6%	8,7%	10,8%	9,8%	12,0%	10,4%	13,2%	15,2%	15,4%	12,6%	12,7%	16,2%	12,8%	17,8%	19,9%
Bedienden	Mannen	3,0%	0,7%	3,3%	2,3%	1,2%	2,0%	5,5%	2,0%	7,0%	3,6%	3,3%	3,3%	2,6%	5,0%	8,8%
	Vrouwen	25,5%	24,6%	30,1%	25,4%	30,7%	21,8%	38,1%	35,6%	43,3%	30,0%	34,0%	46,6%	41,9%	32,7%	40,1%
	Totaal	13,3%	8,1%	13,4%	11,3%	13,1%	10,0%	22,2%	16,1%	23,6%	14,5%	18,9%	21,2%	19,7%	17,4%	24,3%
Totaal	Mannen	2,6%	2,9%	4,5%	2,9%	4,4%	3,5%	4,6%	5,4%	7,4%	6,0%	5,3%	7,6%	6,6%	10,3%	12,5%
	Vrouwen	27,1%	24,2%	27,7%	27,4%	29,6%	25,4%	34,1%	37,4%	37,2%	28,5%	31,7%	38,7%	32,9%	31,6%	39,3%
	Totaal	10,6%	8,5%	11,6%	10,3%	12,3%	10,3%	15,7%	15,5%	18,0%	13,2%	15,0%	17,9%	15,2%	17,7%	21,3%

Bron: bijzondere raadgevende commissie voor de Voeding (CRB) op basis van de enquêtes naar de arbeidskrachten (ADSEI)

Het aandeel van de deeltijdse arbeid is met 21,3% in de voedingssector duidelijk groter dan het aandeel deeltijdse arbeid in de verwerkende industrie (13,4%). Het hoge percentage aan vrouwen die actief zijn in de voedingsindustrie (36%) zijn deels het gevolg en deels de oorzaak hiervan. Enerzijds zijn vrouwen meer aangetrokken dan mannen door deeltijdse betrekkingen en zullen dus vaker actief zijn in sectoren waar deze betrekkingen voor handen zijn. Anderzijds zullen sectoren waar veel

vrouwen actief zijn vaker deeltijdse betrekkingen moeten aanbieden op vraag van de belanghebbenden.

In een rangschikking volgens de verschillende industriële bedrijfstakken staat de voedingsindustrie op de derde plaats wat deeltijdarbeid betreft, achter de tabaksindustrie en de kledingindustrie.

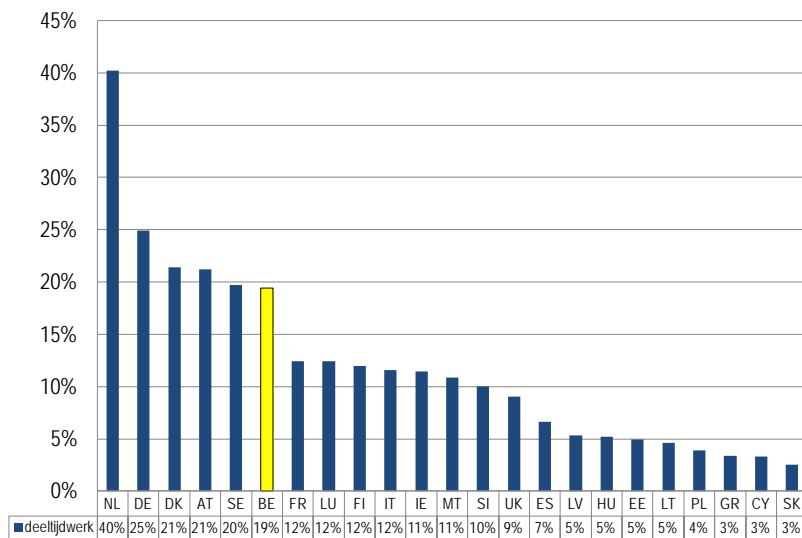
Tabel 3-2: Aandeel van de deeltijdarbeid in de verwerkende industrie in 2011 (nace 10)

Sector	Deeltijdse	Procent sector
Vervaardiging van tabaksproducten	1.177	43,7
Vervaardiging van kleding	1.951	23,4
Vervaardiging van voedingsmiddelen	17.792	21,3
Overige industrie	2.241	18,6
Vervaardiging van cokes en van geraffineerde aardolieproducten	1.769	16,5
Reparatie en installatie van machines en apparaten	2.086	16,4
Vervaardiging van elektrische apparatuur	2.371	16,1
Vervaardiging van farmaceutische grondstoffen en producten	5.955	16,0
Vervaardiging van informaticaproducten en van elektronische en optische producten	2.773	13,7
Vervaardiging van textiel	2.899	13,6
Totaal Industrie	79.746	13,4
Drukkerijen, reproductie van opgenomen media	2.692	13,3
Houtindustrie en vervaardiging van artikelen van hout en van kurk, exclusief meubelen; vervaardiging van artikelen van riet en van vlechtwerk	2.082	13,3
Vervaardiging van meubelen	1.713	12,7
Vervaardiging van producten van rubber of kunststof	2.615	11,7
Vervaardiging van papier en papierwaren	1.499	11,2
Vervaardiging van producten van metaal, exclusief machines en apparaten	6.242	11,2
Vervaardiging en assemblage van motorvoertuigen, aanhangwagens en opleggers	5.361	11,1
Vervaardiging van machines, apparaten en werktuigen, n.e.g.	4.445	10,5
Vervaardiging van andere transportmiddelen	823	9,7
Vervaardiging van dranken	1.080	9,6
Vervaardiging van andere niet-metaalhoudende minerale producten	2.441	9,5
Vervaardiging van chemische producten	4.559	8,6
Vervaardiging van metalen in primaire vorm	3.181	7,7
Vervaardiging van leer en van producten van leer	0	0,0

Bron: bijzondere raadgevende commissie voor de Voeding (CRB) op basis van de enquêtes naar de arbeidskrachten (ADSEI)

Met een aandeel van 19% deeltijdse werknemers in de voedingssector (nace 10 en 11) hoort België bij het groepje landen dat rond de 20% deeltijdarbeid kent in de sector, net zoals Duitsland, Denemarken, Oostenrijk en Zweden. Nederland is met 40% het land waar er veruit het meeste deeltijdarbeid gebruikt wordt in de voedingssector. Frankrijk neemt de 7de plaats in qua deeltijdarbeid en trekt een groep landen met een deeltijdarbeid iets boven de 10%. Tussen Frankrijk en België gaapt echter een grote kloof als het er op neer komt deeltijdarbeid te gebruiken. De meeste landen uit Zuid, Midden- en Oost-Europa kennen een deeltijdarbeid rond of onder de 5%. De belangrijkste uitzondering hierop is Italië waar de deeltijdarbeid ook iets boven 10% gaat.

Grafiek 3-2: Aandeel van de deeltijdarbeid in de Europese voedingsindustrie in 2011 (nace 10 en 11)



Bron: bijzondere raadgevende commissie voor de Voeding(CRB) op basis van de enquêtes naar de arbeidskrachten (Eurostat)<sup>1</sup>

### 3.2 Aantal arbeidsuren per week

De onderstaande gegevens hebben betrekking op het aantal uren dat een voltijder en een deeltijder gewoonlijk per week werken. Het gaat hier om het gemiddelde aantal uren dat een persoon normaliter in een volledige week (zonder feestdagen) werkt. Hierin zijn alle uren – dus ook de al dan niet betaalde overuren – begrepen die een persoon normaal gezien werkt, maar niet de tijd voor de verplaatsing van en naar het werk en evenmin de pauze voor de hoofdmaaltijd (meestal 's middags).

Volgens de enquête naar de arbeidskrachten werkte een voltijder in de Belgische voedingsindustrie in 2011 gemiddeld 39,5 uur/week. Sinds 1997 is het aantal gepresteerde uur per week door een voltijder in de voedingsindustrie altijd rond de 40 uur/week blijven schommelen. In 2011 werkten de voltijdse arbeiders gemiddeld 38,7 en de voltijdse bedienden 41,4 uur/week.

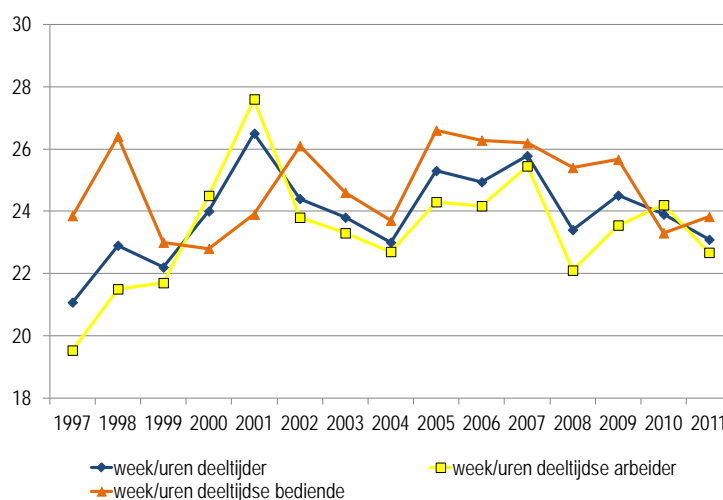
<sup>1</sup> De cijfers van Eurostat en de RSZ komen niet volledig overeen. Eurostat geeft bepaalde cijfers voor kleine groepen niet weer o.a. deeltijders die weinig uren werken.

Tabel 3-3: Gemiddelde wekelijkse arbeidsduur naar geslacht, statuut en arbeidsregeling in de voedingsindustrie (nace 10)

		Voltijds														
		1997	1998	1999	2000	2001	2002	2003	2004	2005	2006	2007	2008	2009	2010	2011
Arbeiders	Mannen	38,8	38,8	38,8	39,1	40,2	39,8	38,4	38,8	38,6	38,7	38,6	38,5	38,4	38,9	38,8
	Vrouwen	38,5	38,8	39,1	39,2	38,5	39,1	38,4	38,1	38,3	38,4	37,8	37,4	38,01	38,2	38,1
	Totaal	38,7	38,8	38,9	39,1	39,8	39,6	38,4	38,6	38,5	38,6	38,4	38,2	38,65	38,7	38,7
Bedienden	Mannen	40,5	41,4	44,0	42,3	45,2	44,3	41,7	42,3	42,9	42,5	42,5	41,5	43,3	43,7	42,3
	Vrouwen	38,5	39,0	39,6	39,5	40,1	40,3	39,7	39,0	39,4	39,6	40,5	40,1	39,35	40,1	39,9
	Totaal	39,7	40,8	42,7	41,4	43,6	42,9	40,9	41,2	41,7	41,5	41,6	41,3	42,05	42,3	41,4
Totaal	Mannen	39,2	39,6	40,3	39,9	41,5	40,9	39,1	39,7	39,7	39,8	39,7	39,5	40,18	40,3	39,7
	Vrouwen	38,5	38,9	39,3	39,3	39,1	39,6	38,8	38,5	38,7	38,9	39,1	38,4	38,54	39	39,0
	Totaal	39,0	39,4	40,0	39,8	40,9	40,6	39,0	39,4	39,4	39,6	39,5	39,2	39,75	39,9	39,5
		Deeltijds														
		1997	1998	1999	2000	2001	2002	2003	2004	2005	2006	2007	2008	2009	2010	2011
Arbeiders	Mannen	20,1	23,5	20,9	24,0	29,4	22,4	22,9	21,1	24,6	26,28	28,6	21,8	25,13	26,2	23,0
	Vrouwen	19,4	20,6	22,1	24,7	26,7	24,3	23,4	23,5	24,2	22,75	23,8	22,3	22,17	22,6	22,3
	Totaal	19,5	21,5	21,7	24,5	27,6	23,8	23,3	22,7	24,3	24,2	25,5	22,1	23,55	24,2	22,7
Bedienden	Mannen	24,2	30,0	23,6	25,2	28,3	29,1	22,7	24,2	27,5	23,23	25,1	30	25,12	27,3	25,1
	Vrouwen	23,8	26,1	22,9	22,4	23,7	23,1	24,9	23,7	26,4	26,798	26,3	24,9	25,71	22,6	23,5
	Totaal	23,9	26,4	23,0	22,8	23,9	26,1	24,6	23,7	26,6	26,3	26,2	25,4	25,66	23,3	23,8
Totaal	Mannen	21,1	24,0	21,5	24,2	29,3	26,2	22,9	21,4	25,4	25,8	28,0	22,8	25,13	26,4	23,4
	Vrouwen	21,1	22,5	22,5	23,9	25,6	23,9	24,0	23,6	25,2	24,6	25,1	23,6	24,26	22,6	22,9
	Totaal	21,1	22,9	22,2	24,0	26,5	24,4	23,8	23	25,3	24,9	25,8	23,4	24,51	23,9	23,1
		Totaal														
		1997	1998	1999	2000	2001	2002	2003	2004	2005	2006	2007	2008	2009	2010	2011
Arbeiders	Mannen	38,3	38,3	38,0	38,6	39,6	39,1	37,7	37,6	37,5	37,84	38,0	36,9	37,71	37,4	36,7
	Vrouwen	33,1	34,6	34,8	35,1	35,1	35,0	33,6	32,5	33,6	34,13	33,7	32,4	34,02	33,4	31,9
	Totaal	36,9	37,3	37,1	37,6	38,3	38,0	36,3	36,2	36,3	36,8	36,8	35,6	36,71	36,2	35,5
Bedienden	Mannen	40,0	41,3	43,4	41,9	45,0	44,4	40,8	41,9	41,9	41,81	41,9	41,4	42,81	42,8	40,7
	Vrouwen	34,8	36,1	34,3	35,2	35,1	36,5	34,2	33,6	33,8	35,76	35,7	33,1	33,58	34,5	33,5
	Totaal	37,6	39,6	39,9	39,3	41,0	41,2	37,4	38,4	38,2	39,3	38,7	37,9	38,74	38,9	37,1
Totaal	Mannen	38,7	39,1	39,4	39,5	41,0	40,4	38,4	38,7	38,7	39,0	39,1	38,2	39,18	38,9	37,6
	Vrouwen	33,8	35,1	34,6	35,1	35,1	35,6	33,8	32,9	33,7	34,8	34,7	32,7	33,82	33,8	32,7
	Totaal	37,1	38,0	38,0	38,1	39,8	38,9	36,6	36,9	36,9	37,7	37,5	36,4	37,41	37,1	36,0

Bron: bijzondere raadgevende commissie voor de Voeding (CRB) op basis van de enquêtes naar de arbeidskrachten (ADSEI)

Grafiek 3-3: Aantal uren gepresteerd in de voedingsindustrie (nace 10) door deeltijders in de periode 1997-2011



Bron: bijzondere raadgevende commissie voor de Voeding (CRB) op basis van de enquêtes naar de arbeidskrachten (ADSEI)

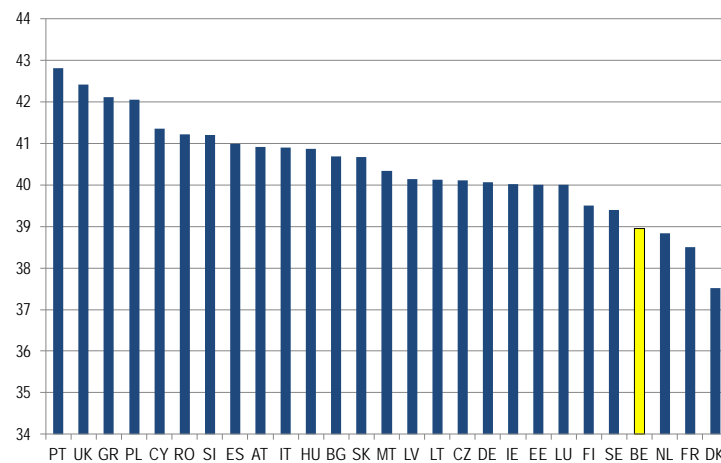
Deeltijdse werknemers hebben in de periode 1997-2011 hun aantal gepresteerde uren zien stijgen van 21,1 naar 23,1. Deze stijging werd bewerkstelligd door een toename van het aantal gepresteerde uren van de deeltijdse arbeiders van 19,5 tot 22,5 uur met pieken tot 28 uur in 2001. De werkduur van de bedienden bleef over de hele periode redelijk stabiel rond de 24 uur met pieken tot 26 uur. We merken



op dat het aantal uren gepresteerd door vrouwelijke en mannelijke deeltijders in de voedingssector vrij gelijklopend zijn.

België heeft volgens de Eurostat statistieken een werkweek van om en bij de 39 uur voor voltijders in de voedingssector. Dit is de 4de kortste werkweek in de EU. De werkweken zijn nog een beetje korter in Nederland, Frankrijk en Denemarken. De Duitsers kennen een werkweek van om en bij de (arbeider/bediende) 40 uur.

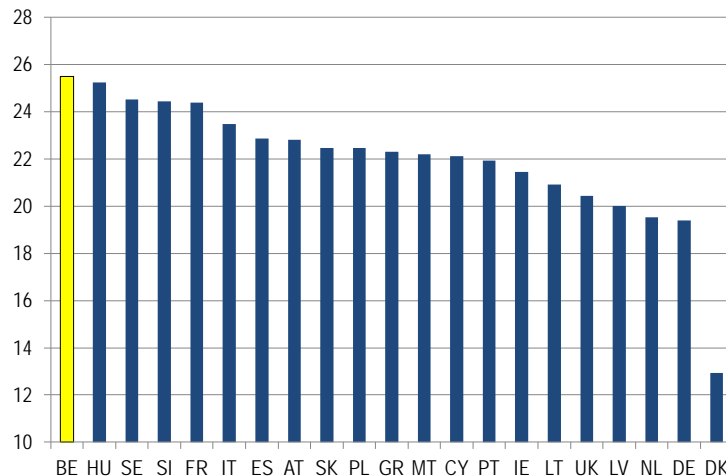
Grafiek 3-4: Gemiddeld aantal arbeidsuren per week van voltijders in de Europese voedingsindustrie in 2011 (nace 10 en11)



Bron: bijzondere raadgevende commissie voor de Voeding(CRB) op basis van de enquêtes naar de arbeidskrachten (Eurostat)

Volgens de Eurostat statistieken werd in België door de deeltijders gemiddeld het langst gewerkt met een dikke 25 uur per week. Ook de Fransen deeltijders werken met meer dan 24 uur gemiddeld lang. In Duitsland en Nederland is de gemiddelde werkweek van een deeltijder kleiner dan 20 uur.

Grafiek 3-5: Gemiddeld aantal arbeidsuren per week van deeltijders in de Europese voedingsindustrie in 2011



Bron: bijzondere raadgevende commissie voor de Voeding(CRB) op basis van de enquêtes naar de arbeidskrachten (Eurostat)

### 3.3 Vaste en tijdelijke arbeidsplaatsen

In de onderstaande gegevens wordt een onderscheid gemaakt tussen vaste en tijdelijke arbeidsplaatsen. Een baan kan als tijdelijk worden beschouwd als de werkgever en de werknemer hebben afgesproken dat het einde van de arbeidsovereenkomst wordt bepaald door objectieve voorwaarden, zoals een precieze datum, de voltooiing van een opdracht of de terugkeer van de werknemer die tijdelijk werd vervangen.

In 2011 bedroeg het aandeel van de banen van onbepaalde duur (vaste arbeidsplaatsen) 88,5%, tegenover 11,5% voor de banen van bepaalde duur (tijdelijke arbeidsplaatsen). Hiermee evenaart 2011 het hoogste aandeel van tijdelijke arbeidsplaatsen in 2005 en 2008. Wat de mannelijke jobs van bepaalde duur betreft werd met 11% het hoogste niveau in 2010 bereikt. Het aantal vrouwelijke tijdelijke jobs staat met 13,4% wel nog iets lager dan in 2005 en 2008.

Tabel 3-4: Vaste en tijdelijke banen in de voedingsindustrie

	Vaste banen			Tijdelijke banen		
	mannen	vrouwen	totaal	mannen	vrouwen	totaal
1997	91,9%	91,1%	91,6%	8,1%	8,9%	8,4%
1998	93,2%	89,6%	92,2%	6,8%	10,4%	7,8%
1999	91,2%	89,3%	90,6%	8,8%	10,7%	9,4%
2000	92,2%	85,3%	90,6%	7,1%	14,7%	9,4%
2001	93,6%	87,9%	91,8%	6,4%	12,1%	8,2%
2002	90,7%	91,2%	90,9%	9,3%	8,8%	9,1%
2003	90,7%	86,7%	89,1%	9,3%	13,3%	10,9%
2004	91,2%	87,9%	90,2%	8,8%	12,1%	9,8%
2005	89,6%	86,2%	88,4%	10,4%	13,8%	11,6%
2006	92,8%	87,9%	91,2%	7,2%	12,1%	8,8%
2007	92,7%	87,3%	90,7%	7,3%	12,7%	9,3%
2008	89,4%	86,3%	88,4%	10,6%	13,7%	11,6%
2009	91,8%	88,7%	90,8%	8,2%	11,3%	9,2%
2010	89,0%	88,8%	88,9%	11,0%	11,2%	11,1%
2011	89,3%	86,6%	88,4%	10,7%	13,4%	11,6%

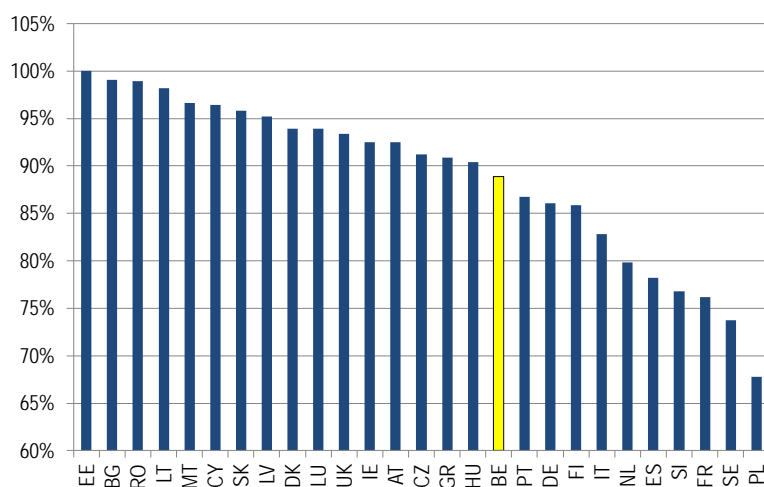
Bron: bijzondere raadgevende commissie voor de Voeding (CRB) op basis van de enquêtes naar de arbeidskrachten (ADSEI)

Ook op dit vlak speelt het heersende klimaat van onzekerheid een rol. In zo'n klimaat aarzelen de ondernemingen immers om nog personeel voor onbepaalde duur aan te werven.

Een uitsplitsing naar beroepsstatuut bracht bovendien aan het licht dat meer arbeiders dan bedienden met een contract van bepaalde duur werken: 14,5% van de arbeiders (12,9% voor mannen en 20,9% voor vrouwen) en slechts 5,5% van de bedienden (5,7% voor mannen en 5,3% voor vrouwen).

Binnen de Europese Unie bekleedt de Belgische voedingsindustrie een middenpositie wat het aantal werknemers met een contract van onbepaalde duur betreft (89%). Dit aandeel is hoger dan in de Duitse (86%), Nederlandse (80%) en Franse (76%) voedingsindustrie. Merk op dat het aandeel van de vaste banen in de Franse en de Nederlandse voedingsindustrie behoort tot de laagste van Europa.

Grafiek 3-6: Aandeel van de werknemers met een overeenkomst voor onbepaalde duur in de Europese voedingsindustrie in 2011



Bron: bijzondere raadgevende commissie voor de Voeding(CRB) op basis van de enquêtes naar de arbeidskrachten (Eurostat)

### 3.4 Atypische arbeid

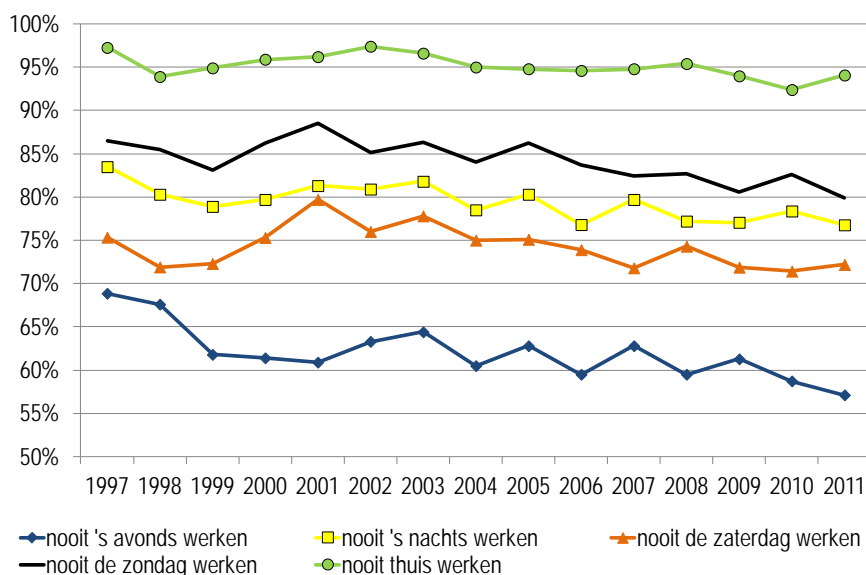
De enquête naar de arbeidskrachten bevat interessante gegevens over het belang van de verschillende vormen van atypische arbeid, nl. avondwerk, nachtwerk, zaterdag- en zondagwerk en thuiswerk.

De antwoorden van de ondervraagde personen werden, zoals bij de voorgaande enquêtes, voor elke categorie in drie groepen ingedeeld: personen die gewoonlijk, soms of nooit volgens een bepaald stelsel werken. Duidelijkheidshalve vergelijken we de toestand in de Belgische voedingsindustrie voor alle vormen van atypische arbeid enkel met de situatie in de drie buurlanden (Duitsland, Frankrijk, Nederland) en met het Europese gemiddelde.

Een waarneming op langere termijn toont evenwel aan dat het percentage werknemers (mannen + vrouwen) dat verklaart nooit 's avonds, 's nachts, zaterdag, zondag en thuis te werken in vijftien jaar tijd blijft afnemen. De atypische arbeid is dus in al zijn aspecten aan een gestage opmars bezig in de voedingsindustrie.

We noteren vooral een duidelijke toename van het avondwerk. Dit fenomeen is vooral zichtbaar in de toename van het avondwerk bij de mannen. In 1997 gaf nog 65% van de mannen aan nooit 's avonds te werken, terwijl in 2011 slechts 50% mannen nog in dat geval vertoefden. Maar ook het aantal vrouwen dat aangeeft nooit 's avonds te werken, vermindert over deze periode sterk van 77% richting 70%. Bij de mannen is dit het gevolg van een sterke toename van de groep die gewoonlijk 's avonds werkt die evolueert van 13% naar 24%. Bij de vrouwen is het vooral de groep die soms 's avonds werkt die toeneemt van 9% naar 19%.

Grafiek 3-7: Atypische arbeid in de voedingsindustrie (nace 10)



Bron: bijzondere raadgevende commissie voor de Voeding (CRB) op basis van de enquêtes naar de arbeidskrachten (ADSEI)

Tabel 3-5: Avondwerk in de voedingsindustrie (nace 10)

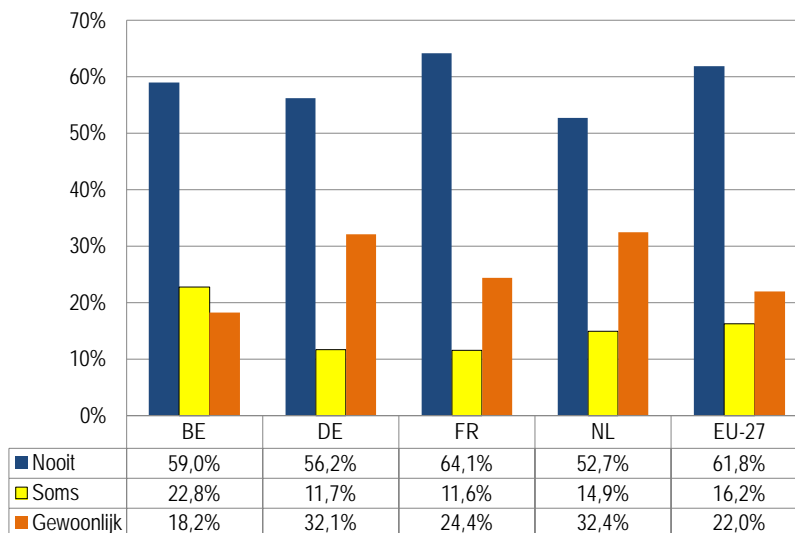
	1997	1998	1999	2000	2001	2002	2003	2004	2005	2006	2007	2008	2009	2010	2011
<b>Mannen</b>															
gewoonlijk	13,0%	12,4%	18,6%	20,0%	21,6%	21,9%	19,8%	23,1%	19,8%	24,2%	22,6%	22,3%	21,4%	24,0%	24,1%
soms	21,8%	25,3%	23,2%	23,6%	22,6%	20,7%	20,7%	21,9%	23,0%	23,0%	20,8%	24,5%	24,1%	23,6%	25,1%
nooit	65,2%	62,3%	58,1%	56,5%	55,8%	57,4%	59,4%	55,0%	57,2%	52,8%	56,6%	53,2%	54,5%	52,4%	50,7%
Totaal	100,0%	100,0%	100,0%	100,0%	100,0%	100,0%	100,0%	100,0%	100,0%	100,0%	100,0%	100,0%	100,0%	100,0%	100,0%
<b>Vrouwen</b>															
gewoonlijk	14,6%	9,5%	12,4%	17,8%	16,2%	13,0%	15,3%	12,5%	14,1%	14,1%	14,1%	15,2%	14,3%	11,7%	10,2%
soms	8,8%	9,0%	17,2%	9,2%	11,4%	9,6%	12,0%	14,6%	13,1%	12,5%	12,0%	12,6%	11,4%	18,3%	18,9%
nooit	76,6%	81,5%	70,2%	73,1%	72,4%	77,5%	72,7%	72,9%	72,8%	73,4%	73,9%	72,2%	74,3%	70,0%	70,9%
Totaal	100,0%	100,0%	100,0%	100,0%	100,0%	100,0%	100,0%	100,0%	100,0%	100,0%	100,0%	100,0%	100,0%	100,0%	100,0%
<b>Totaal</b>															
gewoonlijk	13,6%	11,6%	16,7%	19,3%	19,9%	19,3%	18,2%	19,9%	17,7%	20,9%	19,6%	19,9%	18,9%	19,6%	19,7%
soms	17,6%	20,7%	21,5%	19,3%	19,2%	17,4%	17,4%	19,6%	19,5%	19,6%	17,6%	20,6%	19,8%	21,7%	23,2%
nooit	68,9%	67,6%	61,8%	61,4%	60,9%	63,3%	64,4%	60,5%	62,8%	59,5%	62,8%	59,5%	61,3%	58,7%	57,1%
Totaal	100,0%	100,0%	100,0%	100,0%	100,0%	100,0%	100,0%	100,0%	100,0%	100,0%	100,0%	100,0%	100,0%	100,0%	100,0%

Bron: bijzondere raadgevende commissie voor de Voeding (CRB) op basis van de enquêtes naar de arbeidskrachten (ADSEI)

Uit een vergelijking met de buurlanden stellen we vast, dat in 2011 het aandeel van de werknemers die nooit 's avonds werken in de Franse voedingsindustrie het hoogst is (64,1%). De Belgische voedingsindustrie komt op de tweede plaats met een aandeel van 59,0%, dat groter is dan dat in de Duitse en de Nederlandse voedingsindustrieën (resp. 56,2% en 52,7%).

Men zal ook bemerken dat de Nederlandse voedingsindustrie zich onderscheidt door het hoogste aandeel werknemers die verklaren gewoonlijk 's avonds te werken (32,4%) en dat dit cijfer het laagst is in de Belgische voedingsindustrie (18,2%); dit cijfer wordt evenwel ten dele gecompenseerd door een groter aandeel werknemers die verklaren soms 's avonds te werken (22,8%).

Grafiek 3-8: Aandeel van het avondwerk in de Europese voedingsindustrie in 2011 (nace 10 en 11)



Bron: bijzondere raadgevende commissie voor de Voeding(CRB) op basis van de enquêtes naar de arbeidskrachten (Eurostat)

Tabel 3-6: Nachtwerk in de voedingsindustrie (nace 10)

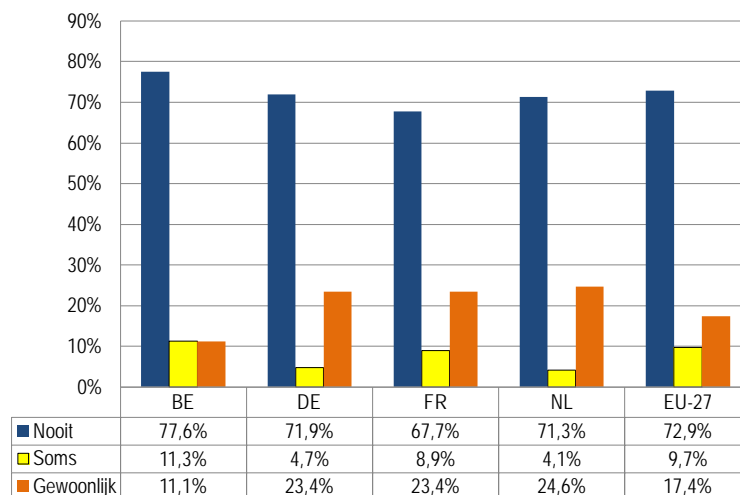
	1997	1998	1999	2000	2001	2002	2003	2004	2005	2006	2007	2008	2009	2010	2011
<b>Mannen</b>															
gewoonlijk	12,9%	12,8%	12,6%	12,2%	10,0%	12,5%	11,3%	15,6%	15,5%	14,6%	12,7%	16,5%	18,1%	15,4%	15,4%
soms	10,6%	12,8%	15,6%	14,6%	15,0%	12,9%	13,3%	11,7%	12,2%	15,3%	14,9%	13,9%	12,4%	13,5%	14,4%
nooit	76,6%	74,5%	71,8%	73,2%	75,0%	74,5%	75,3%	72,7%	72,3%	70,1%	72,3%	69,6%	69,5%	71,0%	70,2%
Totaal	100,0%	100,0%	100,0%	100,0%	100,0%	100,0%	100,0%	100,0%	100,0%	100,0%	100,0%	100,0%	100,0%	100,0%	100,0%
<b>Vrouwen</b>															
gewoonlijk	1,4%	3,7%	0,6%	3,6%	1,0%	2,4%	5,4%	4,4%	2,2%	3,7%	2,1%	4,6%	6,1%	3,5%	3,7%
soms	0,6%	0,8%	4,3%	1,5%	3,5%	1,7%	2,3%	4,1%	2,9%	5,3%	5,1%	2,6%	2,4%	5,1%	5,5%
nooit	98,0%	95,5%	95,2%	95,0%	95,5%	95,9%	92,3%	91,5%	94,9%	91,0%	92,7%	92,8%	91,6%	91,4%	90,8%
Totaal	100,0%	100,0%	100,0%	100,0%	100,0%	100,0%	100,0%	100,0%	100,0%	100,0%	100,0%	100,0%	100,0%	100,0%	100,0%
<b>Totaal</b>															
gewoonlijk	9,2%	10,2%	8,9%	9,6%	7,2%	9,5%	9,1%	12,2%	10,8%	11,1%	8,9%	12,6%	14,0%	11,1%	11,7%
soms	7,4%	9,4%	12,4%	10,7%	11,5%	9,6%	9,1%	9,3%	8,9%	12,1%	11,4%	10,2%	9,0%	10,5%	11,5%
nooit	83,5%	80,3%	78,9%	79,7%	81,3%	80,9%	81,8%	78,5%	80,3%	76,8%	79,7%	77,2%	77,1%	78,4%	76,8%
Totaal	100,0%	100,0%	100,0%	100,0%	100,0%	100,0%	100,0%	100,0%	100,0%	100,0%	100,0%	100,0%	100,0%	100,0%	100,0%

Bron: bijzondere raadgevende commissie voor de Voeding (CRB) op basis van de enquêtes naar de arbeidskrachten (ADSEI)

Het nachtwerk in de voedingsindustrie is tussen 1997 en 2011 ook blijven toenemen. Het aandeel van de werknemers die nooit 's nachts werken is teruggelopen van 83,5% in 1997 tot 76,8% in 2011. Van de overige 22,8% werkte 11,5% gewoonlijk 's nachts, dit is een daling tegenover het absolute topcijfer van 14,0% in 2009. Vermoedelijk heeft de crisis de nood aan systematisch nachtwerk getemperd. Het aantal werknemers die soms 's nachts werken is echter blijven toenemen tot 11,5% in 2011. Dit gelegheidsnachtwerk is in 2010 en 2011 vooral sterk gestegen bij de vrouwen.

Uit de onderstaande grafiek blijkt evenwel dat het aandeel van nachtarbeid in de Belgische voedingsindustrie beperkter blijft dan in de buurlanden. In de Belgische voedingsindustrie bedroeg het aandeel van de werknemers die gewoonlijk 's nachts werken immers 11,1%, tgv. 24,6% in de Nederlandse, 23,4% in de Franse en 23,4% in de Duitse voedingsindustrie en 17,4% gemiddeld in de Europese Unie.

Grafiek 3-9: Aandeel van het nachtwerk in de Europese voedingsindustrie in 2011 (nace 10 en 11)



Bron: bijzondere raadgevende commissie voor de Voeding (CRB) op basis van de enquêtes naar de arbeidskrachten (Eurostat)

De ontwikkeling van weekendwerk zet zich traag maar ook structureel door. Dit blijkt eerst en vooral uit de toename van het aantal personen die verklaren gewoonlijk 's zaterdags of 's zondags te werken ten

nadele van degenen die aangeven soms 's zaterdags of 's zondags te werken. Sinds 1997 neemt daarenboven het aantal personen die de zondag werken traag maar zeker toe.

Tabel 3-7: Zaterdagwerk in de voedingsindustrie (nace 10)

	1997	1998	1999	2000	2001	2002	2003	2004	2005	2006	2007	2008	2009	2010	2011
gewoonlijk	9,2%	8,8%	10,6%	11,4%	9,2%	12,7%	11,0%	11,9%	12,7%	13,2%	15,4%	14,3%	16,0%	16,1%	15,5%
soms	15,4%	19,3%	17,1%	13,2%	11,1%	11,2%	11,2%	13,0%	12,2%	12,9%	12,8%	11,4%	12,1%	12,5%	12,3%
nooit	75,3%	71,9%	72,3%	75,3%	79,7%	76,0%	77,8%	75,0%	75,1%	73,9%	71,8%	74,3%	71,9%	71,4%	72,2%
Totaal	100%	100%	100%	100%	100%	100%	100%	100%	100%	100%	100%	100%	100%	100%	100%

Bron: bijzondere raadgevende commissie voor de Voeding (CRB) op basis van de enquêtes naar de arbeidskrachten (ADSEI)

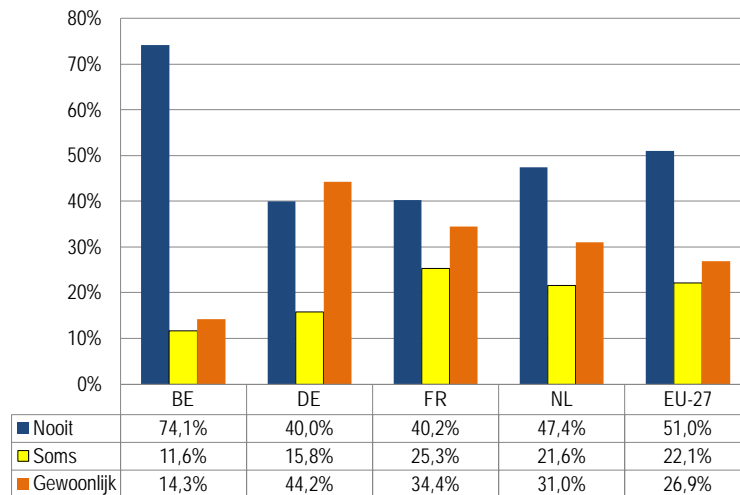
Tabel 3-8: Zondagwerk in de voedingsindustrie (nace 10)

	1997	1998	1999	2000	2001	2002	2003	2004	2005	2006	2007	2008	2009	2010	2011
gewoonlijk	4,7%	4,8%	6,8%	5,7%	4,8%	7,4%	6,7%	8,1%	6,8%	8,8%	10,2%	9,5%	11,5%	10,9%	11,6%
soms	8,8%	9,6%	10,1%	8,1%	6,7%	7,5%	7,0%	7,9%	7,0%	7,5%	7,4%	7,8%	7,9%	6,6%	8,5%
nooit	86,5%	85,5%	83,1%	86,2%	88,5%	85,1%	86,3%	84,0%	86,2%	83,7%	82,4%	82,7%	80,5%	82,6%	79,9%
Totaal	100%	100%	100%	100%	100%	100%	100%	100%	100%	100%	100%	100%	100%	100%	100%

Bron: bijzondere raadgevende commissie voor de Voeding (CRB) op basis van de enquêtes naar de arbeidskrachten (ADSEI)

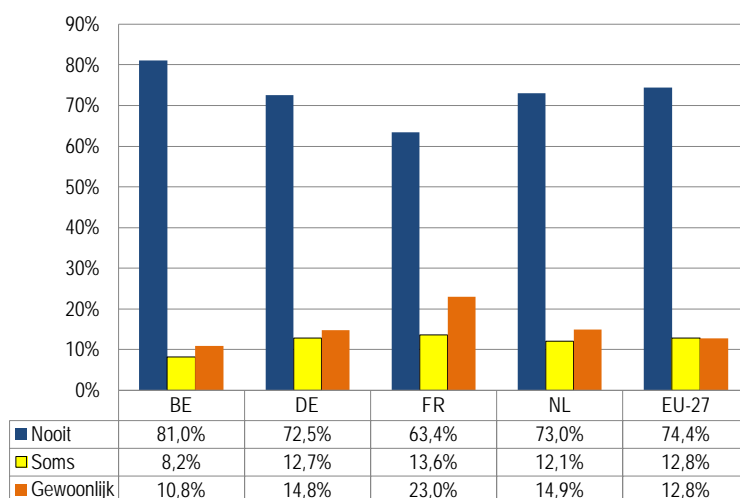
Uit de onderstaande grafieken blijkt dat ook weekendwerk (zaterdag of zondag) – net zoals nachtwerk – in de Belgische voedingsindustrie minder verspreid is dan bij haar Duitse, Franse of Nederlandse sectorgenoten.

Grafiek 3-10: Aandeel van het zaterdagwerk van werknemers in de Europese voedingsindustrie in 2011



Bron: bijzondere raadgevende commissie voor de Voeding(CRB) op basis van de enquêtes naar de arbeidskrachten (Eurostat)

Grafiek 3-11: Aandeel van het zondagwerk in de Europese voedingsindustrie in 2011



Bron: bijzondere raadgevende commissie voor de Voeding(CRB) op basis van de enquêtes naar de arbeidskrachten (Eurostat)

Er lijkt een tendens te zijn om meer af en toe thuis te werken. De percentages voor gewoonlijk thuiswerken fluctueren sterk. Het is dan ook voorbarig om van een trend naar meer thuiswerk te spreken.

Tabel 3-9: Thuiswerk in de voedingsindustrie (nace 10)

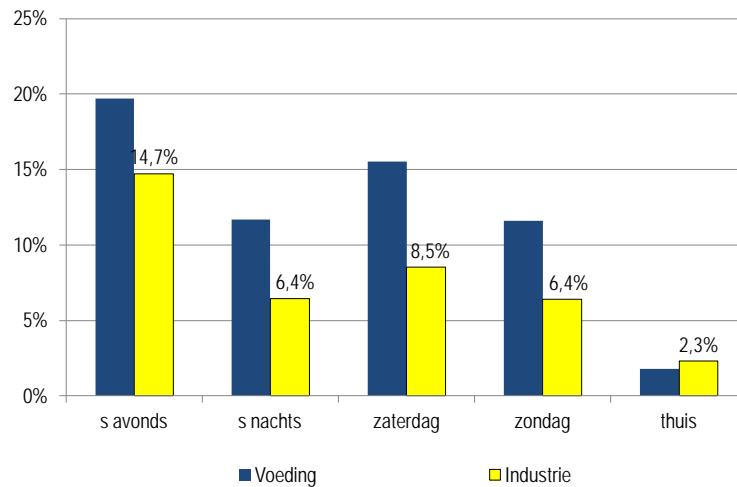
	1997	1998	1999	2000	2001	2002	2003	2004	2005	2006	2007	2008	2009	2010	2011
gewoonlijk	0,6%	2,3%	1,4%	1,7%	2,0%	1,3%	1,3%	2,0%	1,6%	2,4%	2,5%	1,6%	3,8%	3,2%	1,8%
soms	2,1%	3,8%	3,1%	2,5%	1,8%	1,4%	2,1%	3,0%	3,7%	3,0%	2,7%	3,8%	3,8%	4,4%	4,1%
nooit	97,3%	93,9%	94,9%	95,9%	96,2%	97,4%	96,6%	95,0%	94,8%	94,6%	94,8%	95,4%	94,0%	92,4%	94,1%
Totaal	100%	100%	100%	100%	100%	100%	100%	100%	100%	100%	100%	100%	102%	100%	100%

Bron: bijzondere raadgevende commissie voor de Voeding (CRB) op basis van de enquêtes naar de arbeidskrachten (ADSEI)

Tot slot van dit hoofdstuk over de verschillende vormen van atypische arbeid hebben we de situatie in de voedingsindustrie vergeleken met de gemiddelde situatie in de Belgische verwerkende industrie. Alle vormen van atypische arbeid komen duidelijk sterker voor in de voedingsindustrie dan in de gehele industrie. Alleen het thuiswerk kent geen noemenswaardig verschil.



Grafiek 3-12: Aandeel van de loontrekkers die gewoonlijk 's avonds, 's nachts, in het weekend of thuis werken in de voedingsindustrie en in de verwerkende industrie in 2011 (nace 10)



Bron: bijzondere raadgevende commissie voor de Voeding (CRB) op basis van de enquêtes naar de arbeidskrachten (ADSEI)

### 3.5 Werktijdderegeling

De enquêtes naar de arbeidskrachten geven ook meer details over de werktijdderegelingen. Zo kan een onderscheid worden gemaakt tussen de werknemers die "identieke", d.w.z. "normale", arbeidstijden hebben en zij die een bijzondere werktijdderegeling hebben (arbeid in twee, drie of vier ploegen, vrijwillige of opgelegde glijdende werktijden, gespreide werktijden e.a.).

#### 3.5.1 Identieke werktijden

Het aandeel van de werknemers met "identieke werktijden" – d.w.z. die hun werk op een welbepaald uur moeten beginnen en beëindigen is 67,2 % in de voedingssector. Het verschil tussen arbeiders en bedienden is groot, respectievelijk 59% en 84 %.

#### 3.5.2 Ploegenarbeid

Bijzondere werktijdderegelingen zijn dus bij arbeiders alles behalve abnormaal. De belangrijkste is ploegenarbeid. Ploegenarbeid maakte in 2011 21,9 % van de totale werkgelegenheid in de voedingsindustrie uit. Een verdeling naar beroepsstatuut toont evenwel aan dat vooral arbeiders in dit stelsel werken. In 2011 werkte 31% van de arbeiders in ploegen, tgv. 2,9% van de bedienden (mannen + vrouwen).

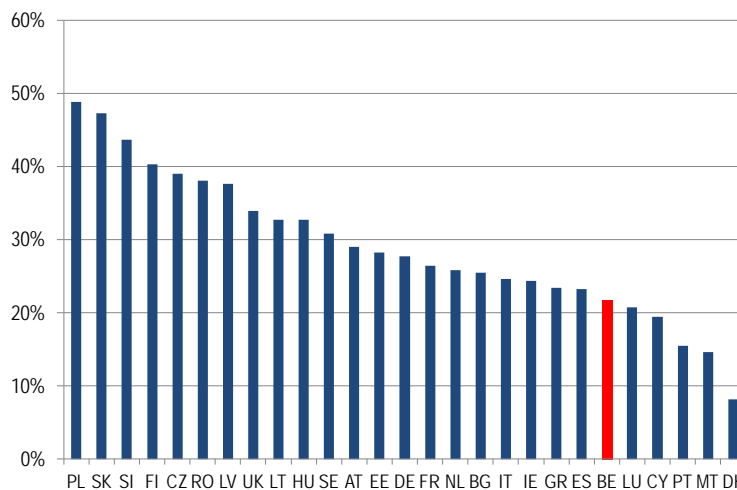
Tabel 3-10: Ontwikkeling van de ploegenarbeid in de voedingsindustrie (nace 10)

		2009	2010	2011
Arbeiders	Mannen	32,1%	33,4%	30,7%
	Vrouwen	30,8%	34,6%	33,0%
	Totaal	31,7%	33,8%	31,3%
Bedienden	Mannen	4,9%	8,3%	5,0%
	Vrouwen	1,8%	5,8%	0,8%
	Totaal	3,5%	7,1%	2,9%
Totaal	Mannen	24,7%	26,3%	24,4%
	Vrouwen	17,8%	22,2%	16,7%
	Totaal	22,3%	24,8%	21,9%

Bron: bijzondere raadgevende commissie voor de Voeding (CRB) op basis van de enquêtes naar de arbeidskrachten (ADSEI)

In vergelijking met de andere Europese voedingsindustrieën behoort het aandeel werknemers die in de Belgische voedingsindustrie in ploegen werken zo te zien echter tot de laagste van Europa. Het aandeel werknemers dat in België in ploegen werkt, bedraagt 22%, tgv. 28 % in de Duitse, 26% in de Nederlandse en 26% in de Franse voedingsindustrie.

Grafiek 3-13: Aandeel van ploegenarbeid in de Europese voedingsindustrie in 2011



Bron: bijzondere raadgevende commissie voor de Voeding(CRB) op basis van de enquêtes naar de arbeidskrachten (Eurostat)

### 3.5.3 Glijdende en gespreide werktijden

We stellen vast dat slechts 0,3% van de arbeiders beroep kunnen doen op glijdende werktijden in de voedingsector, tegen 6,9% van de bedienden. Daartegenover staat dat 3,6% van de bedienden en 4,8% van de arbeiders in een systeem zitten met opgelegde flexibele arbeidsuren. Verder merken we dat 1,1% van de werknemers in de voedingsindustrie werken met gespreide werktijden, wat vrij marginaal is in vergelijking met de sectoren distributie, reiniging en gezondheidszorg.

Tabel 3-11: Werkrooster in 2011

Arbeiders	Mannen	Vrouwen	Totaal
Arbeid in twee ploegen	17,4%	22,1%	18,5%
Arbeid in drie ploegen	10,0%	10,9%	10,2%
Arbeid in vier of meer ploegen	3,4%	0,0%	2,6%
Gekozen variabele werktijden	0,3%	1,0%	0,4%
Opgelegde variabele werktijden	4,8%	3,2%	4,4%
Gespreide werktijden	1,4%	2,0%	1,5%
Ander werkrooster	4,4%	0,3%	3,4%
Subtotaal	41,7%	39,5%	41,1%
Identieke werktijden	58,3%	60,5%	58,9%
Totaal	100,0%	100,0%	100,0%

Bedienden	Mannen	Vrouwen	Totaal
Arbeid in twee ploegen	4,2%	0,8%	2,5%
Arbeid in drie ploegen	0,0%	0,0%	0,0%
Arbeid in vier of meer ploegen	0,8%	0,0%	0,4%
Gekozen variabele werktijden	6,9%	3,0%	5,0%
Opgelegde variabele werktijden	3,6%	8,9%	6,2%
Gespreide werktijden	0,0%	0,0%	0,0%
Ander werkrooster	3,2%	0,3%	1,8%
Subtotaal	18,7%	13,0%	15,9%
Identieke werktijden	81,3%	87,0%	84,1%
Totaal	100,0%	100,0%	100,0%

arbeiders + bedienden	Mannen	Vrouwen	Totaal
Arbeid in twee ploegen	14,1%	11,3%	13,2%
Arbeid in drie ploegen	7,5%	5,4%	6,8%
Arbeid in vier of meer ploegen	2,7%	0,0%	1,9%
Gekozen variabele werktijden	1,9%	2,0%	2,0%
Opgelegde variabele werktijden	4,5%	6,1%	5,0%
Gespreide werktijden	1,1%	1,0%	1,0%
Ander werkrooster	4,1%	0,3%	2,9%
Subtotaal	36,0%	26,1%	32,8%
Identieke werktijden	64,0%	73,9%	67,2%
Totaal	100,0%	100,0%	100,0%

Bron: bijzondere raadgevende commissie voor de Voeding (CRB) op EAK-basis (ADSEI)

### 3.6 Tijdelijke werkloosheid

Als we de gedetailleerde gegevens van de tijdelijke werkloosheid bekijken, moeten onmiddellijk drie opmerkingen worden gemaakt.

Primo, 97% van de tijdelijke werkloosheid is in 2012 van economische aard. Werkloosheid ingevolge overmacht of slecht weer is goed voor 1,7%. De derde oorzaak zijn collectieve sluitingen die goed zijn voor 0,6% van de tijdelijke werkloosheid. De overige oorzaken, zoals technische ongevallen, stakingen of lock-outs, zijn verwaarloosbaar in de voedingsindustrie.

Secundo, tijdelijke werkloosheid treft verhoudingsgewijs meer vrouwen dan mannen: gemiddeld 39,6% van de tijdelijke werklozen in 2012 zijn vrouwen (38,0 % in het eerste kwartaal van 2010), terwijl hun aandeel in de totale werkgelegenheid 36,4% bedroeg in 2010.

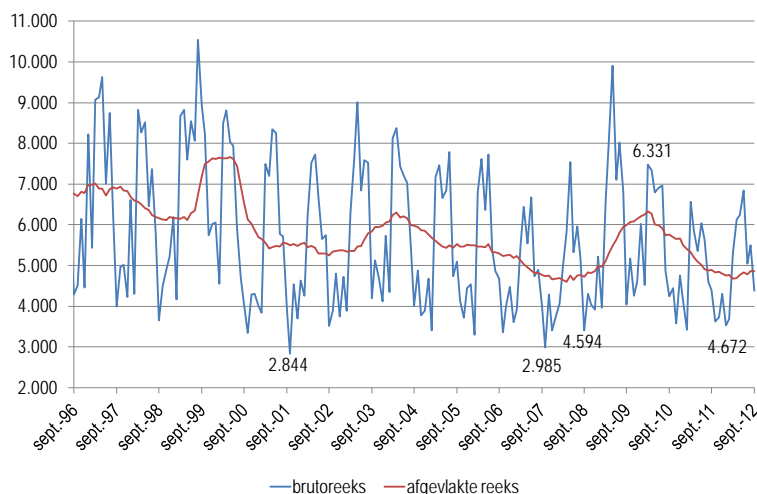
Tertio, de omvang van de tijdelijke werkloosheid wordt in de voedingsindustrie, wegens de aard zelf van de activiteiten van de sector, sterk beïnvloed door seizoenfactoren. Ze ligt hoog tijdens de eerste drie/vier maanden van het jaar, laag in de zomerperiode, neemt weer toe in oktober-november en daalt als de eindejaarsperiode nadert (cf. brutoreeks van de onderstaande grafiek).

Om het verband tussen de tijdelijke werkloosheid en de economische conjunctuur te bestuderen, hebben we in termen van voortschrijdende gemiddelden en jaargemiddelden geredeneerd, zodat zuiver toevallige of seizoengebonden factoren kunnen worden uitgesloten. We merken dat er sinds 1996 een structurele trend is naar minder tijdelijke werkloosheid van gemiddeld 7% van de tewerkstelling naar 5% van de tewerkstelling in 2012.

Er werd in crisis jaren wel telkens een sterke toename van de tijdelijke werkloosheid genoteerd. Er is dus duidelijk een negatief verband tussen de hoogte van de tijdelijke werkloosheid en de economische conjunctuur. Zo ging de schok van de dioxinecrisis (mei 1999) gepaard met een snelle stijging van het aantal tijdelijke werklozen. Van mei tot juni 1999 steeg hun aantal met meer dan 30%. De sterke heropleving die zich vanaf het einde van het eerste kwartaal van 2000 voordeed en zich in 2001 voortzette, zorgde ervoor dat de tijdelijke werkloosheid opnieuw daalde en zich tijdens de volgende kwartalen stabiliseerde.

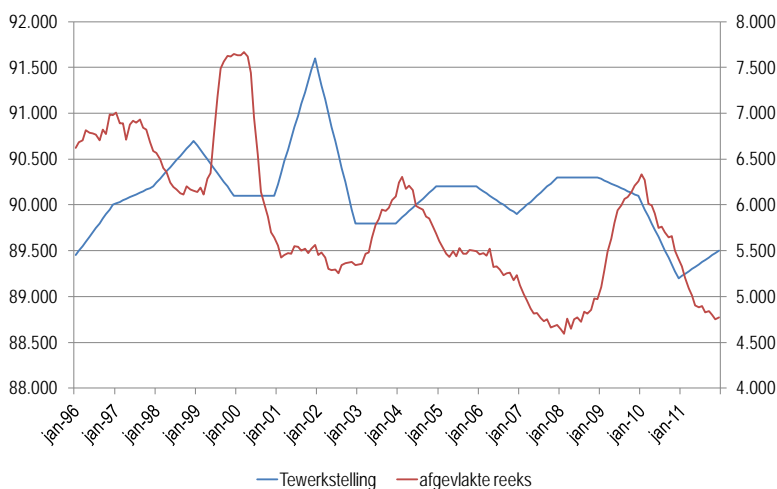
Vanaf het tweede kwartaal van 2003 ging de tijdelijke werkloosheid weer de hoogte in. Het heersende onzekere klimaat vrat aan het vertrouwen bij de bedrijfsleiders en leidde tot een achteruitgang van de economische activiteit in de sector. Deze daling van de groei was gelukkig maar van korte duur. Vanaf het begin van 2004 zette zich een dalende trend in de tijdelijke werkloosheid door, die amper werd afgeremd door de ondermaatse productieresultaten in de tweede helft van 2005. Het aantal tijdelijke werklozen daalde daarna nog sneller dankzij de goede prestaties van de voedingsindustrie in 2006 en in 2007. Het gemiddelde aantal tijdelijke werklozen daalde tot 4594 personen in februari 2008 (het laagste niveau van de afgelopen tien jaar).

Grafiek 3-14: Ontwikkeling van het aantal tijdelijke werklozen



Bron: CRB op basis van de statistieken na controle van de tijdelijke werkloosheid van de RVA

Grafiek 3-15: Ontwikkeling van het aantal tijdelijke werklozen en het aantal tewerkgestelden in de voedingssector



Bron: CRB op basis van de statistieken van de RVA en INR

Toen brak de bankencrisis los en in het vierde kwartaal van 2008. Dit resulteerde in een stijging van de tijdelijke werkloosheid die zich doorzette gedurende heel het jaar 2009. De tijdelijke werkloosheid bereikte in februari 2010 haar piek met gemiddeld 6.331 tijdelijke werklozen. Vanaf dan daalde de gemiddelde tijdelijke werkloosheid in de voedingssector opnieuw tot 4.672 in februari 2012. In het tweede kwartaal van 2012 neemt de tijdelijke werkloosheid langzaam maar zeker toe om in september 2012 gemiddeld 4.887 te bereiken. Deze stijging van de tijdelijke werkloosheid gaat gepaard met de uitdieping van Europese financiële, ondernemers- en consumentenvertrouwen crisis in het tweede kwartaal van 2012. Deze stijging is echter nog niet nadrukkelijk genoeg om van een oorzaak gevolg te spreken.

In de grafiek hierboven zien we duidelijk dat tijdelijke werkloosheid in tijden van crisis ertoe heeft bijgedragen dat het aantal ontslagen beperkt bleven. Zo bleef de tewerkstelling ook in tijden van crisis op peil. Dit flexibel systeem blijkt in tijden van crisis alvast een "win-win-instrument" te zijn. Het stelt de job van de werknemer bij laagconjunctuur veilig en biedt de werkgever de mogelijkheid de kennis en ervaring van zijn werknemers binnen zijn onderneming te houden. Maar het gebruik van een dergelijk

werkgelegenheidsstabilisator heeft zijn grenzen. Dit blijkt o.a. uit de gelijktijdige daling van de tewerkstelling en de tijdelijke werkloosheid in 2010. Indien een sterke opleving van de groei verder op zich laat wachten riskeert de tijdelijke werkloosheid te stabiliseren op haar gemiddeld niveau, terwijl de tewerkstelling verder zal dalen.

We merken verder ook op dat de tijdelijke werkloosheid de afgelopen jaren gemiddeld nooit onder de 5% is gezakt. Dit wijst erop dat tijdelijke werkloosheid duidelijk structureel gebruikt wordt in de sector om niet crisis gerelateerde productieschommelingen op te vangen. Dit structureel percentage is wel sinds 1996 van 7 naar 5 procent gedaald.

### **3.7 Cao-brugpensioen**

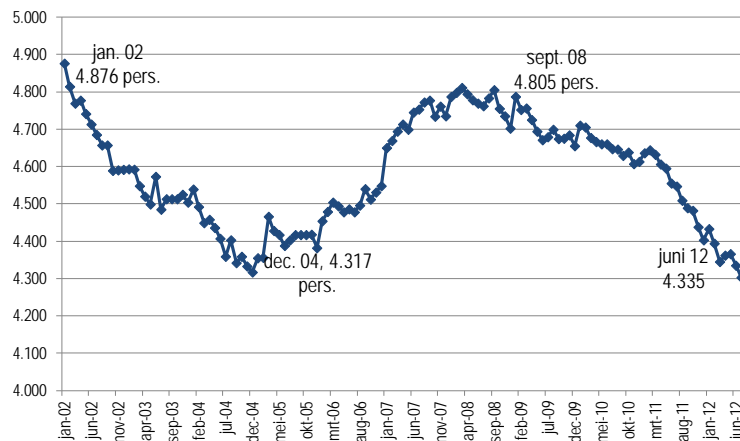
De onderstaande grafiek geeft de maandelijkse ontwikkeling van het aantal cao-bruggepensioneerden in de voedingsindustrie voor de periode 2002 - juni 2012. Het aantal cao-bruggepensioneerden daalde van 4876 in januari 2002 tot een 4317 in december 2004 en steeg dan weer tot 4805 in september 2008. Deze stijging van het aantal bruggepensioneerden wordt voornamelijk verklaard door de geleidelijke overgang van het wettelijke pensioen van de vrouwen van 60 naar 65 jaar. Hierdoor blijven vrouwen langer in het brugpensioenstelsel en stijgt het aantal bruggepensioneerden.

Vanaf het laatste kwartaal van 2008 en tot en met juni 2012 daalde het aantal bruggepensioneerden tot 4303 personen. Een daling met 10% sinds september 2008. Zoals blijkt uit de onderstaande tabel is deze daling in feite de resultante van twee uiteenlopende tendensen: een sterke daling van het aantal mannelijke bruggepensioneerden in de jaren 2009, 2010, 2011 en de eerste 6 maanden van 2012 enerzijds en een stijging van het aantal vrouwelijke bruggepensioneerden tot en met juni 2012. De laatste 6 maanden van 2012 was de stijging van de vrouwelijke bruggepensioneerden echter miniem.

De uitvoering van het Generatiepact is vermoedelijk niet vreemd aan deze dalingen. Op 1 januari 2010 werden in dit kader de loopbaanvoorwaarden immers opgetrokken van 35 tot 37 jaar voor de mannen en van 30 tot 33 jaar voor de vrouwen. De nieuwe sectorovereenkomst 2011-2013 heeft deze loopbaanvoorwaarden op 1 januari 2012 nogmaals opgetrokken tot 38 jaar (zware beroepen 35 jaar) voor de mannen en 35 jaar voor de vrouwen.

De huidige leeftijd om toegang te krijgen tot brugpensioen bedraagt in de voedingssector voor de arbeiders (PC 118) 58 jaar. Dit wordt krachtens de sectorovereenkomst 2011-2013 verlengd tot 31 december 2013. Voor de bedienden (PC 220) bestaat er ondertussen ook dergelijk CAO voor de periode 2011-2013. Hierdoor kunnen bedienden nu nog net zoals de arbeiders in de voedingssector op 58 jaar op brugpensioen.

Grafiek 3-16: Voltijdse cao-brugpensioenen in de voedingsindustrie



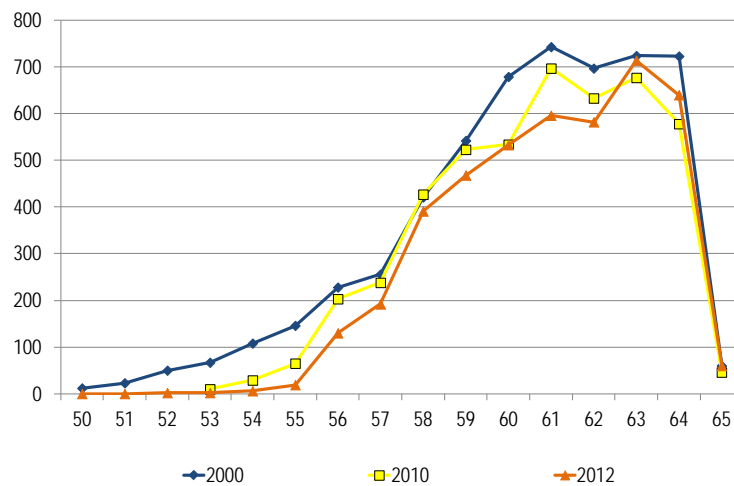
Bron: bijzondere raadgevende commissie Voeding (CRB) op basis van RVA-gegevens

Tabel 3-12: Ontwikkeling van het jaarlijkse gemiddelde aantal voltijdse cao-brugpensioenen in de voedingsindustrie

	Mannen			Vrouwen			Algemeen totaal		
	Arbeiders	Bedienden	Totaal	Arbeiders	Bedienden	Totaal	Arbeiders	Bedienden	Totaal
2002	3.060	1.306	4.366	180	159	339	3.240	1.465	4.705
2003	2.900	1.238	4.138	208	186	393	3.108	1.424	4.532
2004	2.758	1.208	3.966	232	211	442	2.989	1.419	4.408
2005	2.755	1.175	3.930	249	226	475	3.004	1.402	4.405
2006	2.778	1.150	3.928	324	247	572	3.103	1.397	4.500
2007	2.831	1.200	4.031	391	303	694	3.223	1.503	4.725
2008	2.799	1.210	4.009	435	330	765	3.234	1.539	4.773
2009	2.818	1.214	4.032	441	332	773	3.259	1.546	4.805
2010	2.669	1.073	3.742	532	380	912	3.201	1.454	4.655
2011	2.591	974	3.565	587	393	980	3.178	1.367	4.545
6m2011	2.630	1.006	3.636	581	394	975	3.211	1.400	4.611
6m2012	2.498	886	3.384	605	384	989	3.103	1.270	4.373
<b>Gemiddelde jaarverschillen</b>									
2003/2002	-5,2%	-5,2%	-5,2%	15,2%	16,9%	16,0%	-4,1%	-2,8%	-3,7%
2004/2003	-4,9%	-2,4%	-4,2%	11,6%	13,4%	12,5%	-3,8%	-0,4%	-2,7%
2005/2004	-0,1%	-2,7%	-0,9%	7,5%	7,4%	7,4%	0,5%	-1,2%	-0,1%
2006/2005	0,9%	-2,2%	0,0%	30,3%	9,2%	20,3%	3,3%	-0,3%	2,1%
2007/2006	1,9%	4,3%	2,6%	20,6%	22,5%	21,4%	3,9%	7,5%	5,0%
2008/2007	-1,1%	0,8%	-0,6%	11,2%	8,8%	10,1%	0,4%	2,4%	1,0%
2009/2008	0,7%	0,4%	0,6%	1,4%	0,8%	1,1%	0,8%	0,5%	0,7%
2010/2009	-5,3%	-11,6%	-7,2%	20,7%	14,5%	18,0%	-1,8%	-6,0%	-3,1%
2011/2010	-2,9%	-9,3%	-4,7%	10,2%	3,4%	7,4%	-0,7%	-6,0%	-2,4%
6m12/6m11	-5,0%	-12,0%	-6,9%	4,0%	-2,5%	1,4%	-3,4%	-9,3%	-5,2%

Bron: bijzondere raadgevende commissie Voeding (CRB) op basis van RVA-gegevens

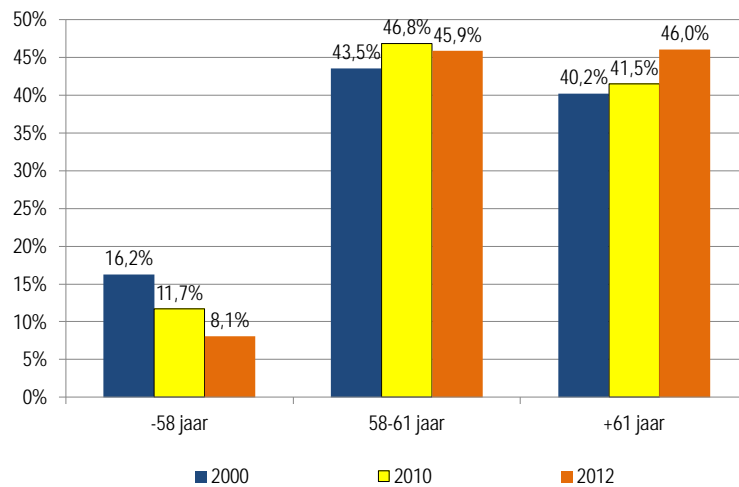
Grafiek 3-17: Uitsplitsing van het aantal bruggepensioneerden naar leeftijd



Bron: bijzondere raadgevende commissie Voeding (CRB) op basis van RVA-gegevens

In de onderstaande grafieken hebben we de uitsplitsing van de brugpensioenen volgens de leeftijd van 2000, 2010 en 2012 met elkaar vergeleken. Hieruit blijkt dat het aantal bruggepensioneerden jonger dan 58 drastisch afneemt van 16% in 2000 tot 8% in 2012 conform de doelstellingen van het Generatiepact. Met een aandeel van 46% wordt de groep van bruggepensioneerden boven de 61 jaar groter dan de groep tussen 59 en 61 jaar (45,9%).

Grafiek 3-18: Uitsplitsing van het aantal bruggepensioneerden naar leeftijdscategorie



bron: bijzondere raadgevende commissie Voeding (CRB) op basis van RVA-gegevens



### 3.8 Loopbaanonderbrekingen en tijdskredieten

De loopbaanonderbreking is een "stelsel" dat werknemers de mogelijkheid biedt hun beroepsloopbaan volledig of gedeeltelijk te onderbreken en daarvoor een uitkering te krijgen. De toegekende uitkering is afhankelijk van de aard van de loopbaanonderbreking (volledig, halftijds...) en het arbeidsstelsel (voltijds of halftijds).

Sedert 1 januari 2002 is de loopbaanonderbreking in de privésector vervangen door het "tijdskrediet".

Het tijdskrediet maakt het mogelijk de beroepsloopbaan tijdelijk of volledig te onderbreken. Tijdens de periode van schorsing van de arbeidsovereenkomst of vermindering van de prestaties wordt de uitkering door de RVA betaald.

Er zijn meerdere regimes en uitzonderingen. De twee belangrijkste formules zijn:

- Tijdskrediet Algemeen stelsel zonder motief. De werknemer met minstens 5 jaar loopbaan als loontrekkende waarvan minstens 2 jaar anciënniteit bij de werkgever heeft recht op een tijdskrediet:
  - ofwel gedurende maximum 12 maanden volledige onderbreking;
  - ofwel gedurende maximum 24 maanden 1/2-tijdse vermindering
  - ofwel gedurende maximum 60 maanden vermindering met 1/5
  - ofwel een combinatie van deze stelsels tot een voltijds equivalent van 12 maanden.
- Tijdskrediet Eindeloopbaanstelsel. Vanaf 55 jaar heeft de werknemer met minstens 25 jaar beroepsloopbaan als loontrekkende recht op een vermindering tot 1/2-tijds of met 1/5 tot aan de pensioenleeftijd. De voorwaarden voor het Eindeloopbaanstelsel werden in uitvoering van het regeerakkoord van 1 september 2012 aangescherpt. 50 jaar werd 55 en 20 jaar beroepsloopbaan werd 25.

Dan zijn er ook nog de themaverloven, zoals ouderschapsverlof, palliatief verlof en verlof voor medische bijstand, en het halftijds brugpensioen, dat in de voedingssector bijna niet voorkomt.

Sinds 2003 ziet men dan ook systematisch het aantal tijdskredieten toenemen en het aantal loopbaanonderbrekingen afnemen. In 2012 zijn de meeste vormen van loopbaanonderbreking quasi uitgedoofd.

De RVA noteert in de eerste 9 maanden van 2012 gemiddeld 5995 personen in de voedingssector die kiezen voor een of andere formule van aanpassing van de werktijden, d.i. een stijging van meer dan 62% tgv. het gemiddelde van 2003. Hiervan maken de themaverloven (ouderschapsverlof, palliatief verlof en verlof voor medische bijstand) 21% uit tegen 15% in 2003. De volledige onderbrekingen evolueren van een aandeel van 11% in 2003 naar 3% in 2011, terwijl de deeltijdse onderbrekingen evolueren van 74% naar 76%.

In proportie zijn het dus vooral de themaverloven die sterk zijn toegenomen de afgelopen 10 jaar. In het algemeen nemen het aantal mensen die kiezen voor werkonderbrekingen toe met 62% tussen 2003 en 2012. De volledige onderbrekingen namen met 56% af terwijl de deeltijdse onderbrekingen een toename van 65% (is quasi gelijk aan de gemiddelde toename van 62%) kenden. De themaverloven waren van hun kant goed voor een toename van 132%.

Ten slotte moet nog worden onderstreept dat 57% van de werknemers met een aangepaste werktijdregeling vrouwen waren in september 2012, terwijl ze slechts 36,4% van het totale personeelsbestand in de voedingsindustrie uitmaakten in 2012 (cfr. supra).

Tabel 3-13: Aanpassing van de arbeidstijd in de voedingsindustrie

	loopbaanonderbreking*			tijdskrediet		totaal
	volledige onderbreking	vermindering van prestaties	ouderschapsverlof, palliatieve zorgen en medische bijstand	volledige onderbreking	vermindering van prestaties	
2003	5	1.031	546	412	1.718	3.711
2004	2	740	637	397	2.368	4.143
2005	0	497	717	388	2.968	4.571
2006	1	273	793	374	3.423	4.864
2007	2	161	857	335	3.706	5.060
2008	1	111	903	310	3.981	5.306
2009	2	82	1.097	285	4.183	5.648
2010	1	64	1.283	236	4.292	5.876
2011	1	46	1.290	222	4.505	6.064
9 mois 2012	1	38	1.266	183	4.507	5.995

	volledige onderbreking	deeltijdse onderbreking	ouderschapsverlof, palliatieve zorgen en medische bijstand	totaal
2003	417	2.749	546	3.711
2012	184	4.545	1.266	5.995
2012/2003	-56%	65%	132%	62%
Aandeel 2003	11%	74%	15%	100%
Aandeel 2012	3%	76%	21%	100%

\*Sinds 1 januari 2002 is de loopbaanonderbreking in de privésector vervangen door het "tijdskrediet".  
Bron: bijzondere raadgevende commissie Voeding (CRB) op basis van RVA-gegevens

## 4 Mobiliteit van werknemers in de voedingsindustrie

### 4.1 Interregionale mobiliteit

De onderstaande gegevens zijn gebaseerd op de enquêtes naar de arbeidskrachten die worden uitgevoerd door de algemene directie Statistiek en Economische informatie (ADSEI) van de fod Economie.

De mobiliteit kan uit twee invalshoeken worden benaderd. Primo, door de uitgaande stromen te bekijken, m.a.w. na te gaan waar de werknemers van de voedingsindustrie uit de verschillende gewesten gaan werken (tabel 3-5); secundo, door de ingaande stromen in beschouwing te nemen, zich m.a.w. af te vragen vanwaar de ondernemingen van de voedingsindustrie uit de verschillende gewesten hun werknemers halen (tabel 3-6).

Tabel 3-5 leert ons dat slechts 67% van de werknemers uit de voedingsindustrie die in Brussel wonen ook in hun regio werken in 2011. In 2008 was dit nog 76%. Verder werken nu 27% van de Brusselaars actief in de voedingsindustrie in Vlaanderen en 3% in Wallonië.

Van de Vlaamse werknemers uit de voedingsindustrie werkt 96% in Vlaanderen, 2% in Brussel en 2% in Wallonië in 2011.

In verhouding zijn de Waalse werknemers van de voedingsindustrie mobieler dan hun Vlaamse collega's. 84% van de Walen actief in de voedingsindustrie werken in Wallonië, 10% in Vlaanderen en 4% in het Brussels hoofdstedelijk gewest.

Tabel 4-1: Woonplaats versus werkplek, percentages uitgaande stromen (zonder buitenland)

Woonplaats	Werkplek							
	Totaal		BHG		Vlaams Gewest		Waals Gewest	
	2008	2011	2008	2011	2008	2011	2008	2011
BHG	98%	97%	76%	67%	18%	27%	4%	3%
Vlaams gewest	98%	99%	2%	2%	94%	96%	2%	2%
Waals gewest	97%	97%	2%	4%	7%	10%	88%	84%

Bron: fod Economie - algemene directie Statistiek en Economische informatie, Enquête naar de arbeidskrachten 2008

Uit de tabel hieronder blijkt dat slechts 57% van de werknemers van Brusselse bedrijven ook in Brussel wonen. Dit is een daling sinds 2008, toen de Brusselse voedingsbedrijven nog voor 61% van hun personeel op Brusselaars konden rekenen. De Brusselse bedrijven worden nu voor 17% door Walen bemant, tegen 9% in 2008. We merken ook een daling van het aandeel Vlaamse werknemers tussen 2008 en 2011 van 30% naar 26%. Vlaamse en Waalse bedrijven worden in 2011 respectievelijk voor 95% door Vlamingen en 92% door Walen bemant.

Tabel 4-2: Woonplaats versus werkplek, percentages ingaande stromen (zonder buitenland)

Woonplaats	Werkplek					
	BHG		Vlaams Gewest		Waals Gewest	
	2008	2011	2008	2011	2008	2011
BHG	61%	57%	1%	1%	1%	1%
Vlaams gewest	30%	26%	96%	95%	6%	7%
Waals gewest	9%	17%	3%	3%	94%	92%
Totaal	100%	100%	100%	100%	100%	100%

Bron: fod Economie - algemene directie Statistiek en Economische informatie, Enquête naar de arbeidskrachten 2008

## 4.2 Grenswerknemers

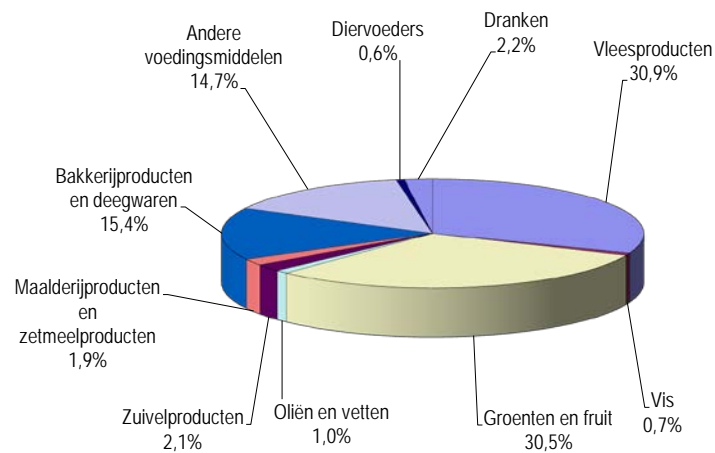
Het aantal grenswerknemers in de voedingsindustrie is de voorbije jaren sterk toegenomen. In zeven jaar tijd is hun aantal met 37,0% gestegen van 3.484 in 2004 naar 4.770 in 2011. Deze stijging geeft voor een deel aan dat het moeilijk is om personeel te vinden in de voedingsindustrie.

Tabel 4-3: Ontwikkeling van het aantal grenswerknemers tijdens de afgelopen drie jaar in de voedingsindustrie

	Arbeiders	Arbeidsters	Totaal arbeiders	Bedienden (M)	Bedienden (V)	Totaal bedienden	Aantal grenswerknemers
2004	2.612	560	3.172	176	133	309	3.481
2005	2.676	601	3.277	177	129	306	3.583
2006	2.825	714	3.539	188	136	324	3.863
2007	2.888	785	3.673	187	139	326	3.999
2008	3.051	808	3.859	197	152	349	4.208
2009	3.278	879	4.157	221	178	399	4.556
2010	3.249	908	4.157	227	196	423	4.580
2011	3.359	971	4.330	245	195	440	4.770
2011/2004	28,6%	73,4%	36,5%	39,2%	46,6%	42,4%	37,0%

Bron: CRB op basis van de RSZ-statistieken

Grafiek 4-1: Subsectoren met grenswerknemers in 2011



Een blik op de subsectoren leert ons dat grenswerknemers vooral aanwezig zijn in de vlees-sector; in de sector en verwerking van groeten en fruit; vervaardiging van bakkerijproducten en "overige voedingsindustrieën", die vooral de tweede verwerking omvat, d.w.z. de industrieën die producten maken die niet direct voor de eindverbruiker zijn bestemd. De stijging door de jaren heen onderstreept dat het moeilijk is geschoolde bakkers en vleesverwerkers te vinden op de lokale markt, in Vlaanderen en meer bepaald in West-Vlaanderen.

Dit blijkt o.a. duidelijk uit het feit dat 93,9% van de grenswerkers uit Frankrijk afkomstig zijn en slechts 4,4% uit Nederland. De andere landen zijn slechts goed voor 1,7% van de grenswerkers.

Tabel 4-4: Thuisland van de grenswerknemers in 2011

Landen	Arbeider			Bediende			Totaal
	Man	Vrouw	Totaal	Man	Vrouw	Totaal	
Frankrijk	3.224	936	4.160	159	159	318	4.478
Nederland	82	26	108	73	29	102	210
Andere landen	53	9	62	13	7	20	82
Totaal	3.359	971	4.330	245	195	440	4.770

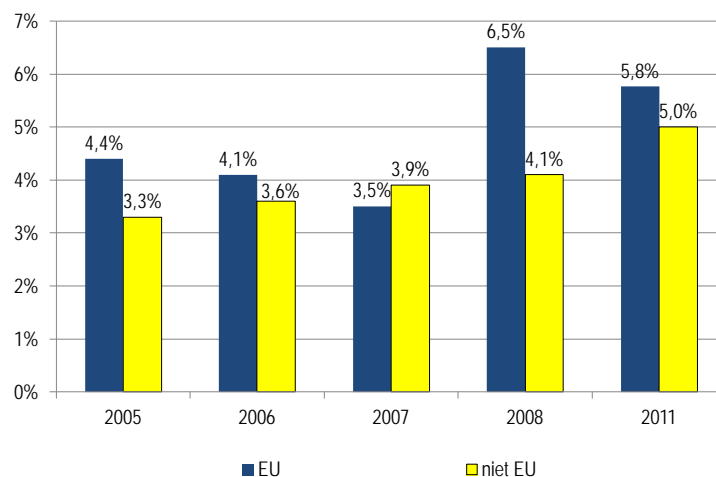
Landen	Arbeider			Bediende			Totaal
	Man	Vrouw	Totaal	Man	Vrouw	Totaal	
Frankrijk	96,0%	96,4%	96,1%	64,9%	81,5%	72,3%	93,9%
Nederland	2,4%	2,7%	2,5%	29,8%	14,9%	23,2%	4,4%
Andere landen	1,6%	0,9%	1,4%	5,3%	3,6%	4,5%	1,7%
Totaal	100,0%	100,0%	100,0%	100,0%	100,0%	100,0%	100,0%

Bron: CRB op basis van de RSZ-statistieken

### 4.3 Nationaliteit van de werknemers

Volgens de enquête naar de arbeidskrachten van 2011 heeft 89,2% van de werknemers in de voedingsindustrie de Belgische nationaliteit, is 5,8% ingezetene van de EU en is de overige 5,0% afkomstig van buiten de EU.

Grafiek 4-2: Aandeel van de werknemers die EU-ingezetenen zijn en van de werknemers van buiten de EU in de voedingsindustrie tijdens de afgelopen jaren



Bron: fod Economie - algemene directie Statistiek en Economische informatie, Enquête naar de arbeidskrachten

## 5 Besluit

### *Tewerkstelling in de Belgische voedingsindustrie*

De Belgische voeding- en drankenindustrie is in 2011 met 96.700 werkenden of 17,6% de grootste werkgever in de industrie. Tijdens de periode 1995-2011 verliest de sector 4,3% (4.300) jobs tegen 19,9% (136.500) in de industrie. De jobs gaan volledige verloren bij de zelfstandigen (4.400), terwijl er 100 jobs voor werknemers bijkomen. In de rest van de industrie gaan er slechts 2.700 jobs verloren bij de zelfstandigen tegen 129.500 bij de werknemers.

72,1% van de tewerkstelling is Vlaams tegen 70,1% in de industrie, 23,7% Waals (25,4%) en 4,2% (4,5%) Brussels. Bij de drankensector is dit respectievelijk 68,3%, 28,6% en 3%.

De vijf grootste subsectoren zijn brood-en-banket (25,2%), vlees (14,9%), groenten-en-fruit (9,0%), chocolade-en-suikerwerk (8,8%) en zuivel (6,6%), samen goed voor 64,5% van de tewerkstelling. Vier van deze grote subsectoren kennen een stijging van hun werknemers tijdens de periode 2000-2010 respectievelijk brood-en-banket (0,2%), groenten-en-fruit (15,7%), chocolade-en-suikerwerk (8,3%) en zuivel (9,1%).

De sector bestond in 2010 uit 5409 ondernemingen: 75% bedrijven tot 10 werknemers, 21% tussen 10 en 99 werknemers en 3,5% met meer dan 100 werknemers. Deze waren respectievelijk goed voor 16%, 35% en 49% van de tewerkstelling. Het gemiddeld bedrijf groeide tussen 2000 en 2010 van 13 tot 16 werknemers.

### *Typologie van de werknemer in de Belgische voedingsindustrie*

Met een aandeel 67% in de tewerkstelling zijn de arbeiders in 2010 sterker aanwezig dan in de rest van de industrie (63%). De vrouwen zijn goed voor 58% van de bedienden jobs en 26% van de arbeiders tegen respectievelijk 36% en 16% in de industrie. Vrouwen zijn met 36% van de jobs dus duidelijk sterker aanwezig dan in de verwerkende nijverheid (23%).

In 2011 is 34% van de werknemers laaggeschoold, 47% middengeschoold en 20% hooggeschoold. In de periode 2000-2011 daalt het aandeel laaggeschoolden ten gunste van de middengeschoolden. Toch heeft de sector nog altijd een relatief laag opleidingsniveau in vergelijking met de industrie en de rest van de economie. In vergelijking met de buurlanden heeft België een hoog aandeel hooggeschoolde en laaggeschoolde werknemers. Alleen NL heeft een hoger aandeel laaggeschoolden.

In de periode 2000-2011 is de gemiddelde leeftijd van de werknemers duidelijk gestegen en dit ongeacht hun beroepsstatuut of geslacht. De leeftijdstructuur komt hierdoor dichterbij deze van de industrie en de hele economie. Niettegenstaande de bedienden gemiddeld op latere leeftijd toetreden tot sector, verlaten ze de sector gemiddeld even vroeg als de arbeiders en net zoals de arbeiders vermoedelijk vroeger dan in andere sectoren. De gemiddelde anciënniteit is laag met slechts 10 jaar in 2010 tegen 12 in de industrie, doch hoger dan de 9,6 jaar in de privésector.

### *Organisatie van het werk in de voedingsindustrie*

Van 2000 tot 2011 is deeltijdarbeid gestegen van 10% naar 21%, tegenover 13% in de industrie. Er is dus een structurele trend naar meer deeltijdarbeid, los van conjuncturele schommelingen, 10% van de tewerkstelling is namelijk van voltijds naar deeltijds verschoven.

Deeltijdarbeid komt in de voedingssector vooral voor bij vrouwen. In 2011 werkten 40% vrouwelijke bedienden en 38,5% van de arbeidsters deeltijds, tgv. slechts 8,8% mannelijke bedienden en 13,8% arbeiders. Duitsland, Denemarken, Oostenrijk en Zweden kennen ook een niveau rond de 20% deeltijdarbeid, terwijl Nederland in de voedingssector 40% deeltijdarbeid inzet.

Een voltijder werkte tussen 1997 en 2011 gemiddeld 40 uur per week. Met 40 uur per week heeft België de 4de kortste werkweek in de EU. Alleen Nederland (39), Frankrijk (39) en Denemarken (38) hebben een nog kortere week. Merk op dat er in Duitsland met een dikke 40 uur amper langer wordt gewerkt.

Met 25 uur per week gemiddeld werken deeltijders in België het langst in de EU. Fransen werken met 24 uur juist iets minder per week, terwijl de Duitsers en Nederlanders gemiddeld minder dan 20 uur werken.

In 2011 waren 11,5% tijdelijke banen in de voedingssector: waarvan 14,5% bij de arbeiders (12,9% voor mannen en 20,9% voor vrouwen) en slechts 5,5% bij de bedienden (5,7% voor mannen en 5,3% voor vrouwen). Vooral het aandeel arbeidsters met een contract van onbepaalde duur is hoog.

In de EU bekleedt België met 89% vaste banen een middenpositie en dit is meer dan Duitsland (86%), Nederland (80%) en Frankrijk (76%).

Het percentage werknemers dat 's avonds, 's nachts, zaterdags en zondags werkt, is de laatste vijftien jaren blijven toenemen. Vooral het avondwerk en in mindere mate het nachtwerk nemen toe. Verder zet het weekendwerk zich traag maar ook structureel door. Avond-, Nacht- en weekendwerk komen duidelijk minder voor dan bij de Duitse, Nederlandse sectorgenoten. Het valt op dat alle vormen van atypische arbeid behalve het thuiswerk vaker voorkomen in de voedingsindustrie dan in de rest van de verwerkende nijverheid.

Het aandeel van de werknemers met identieke of normale werktijden is in 2011 67,2% (59% voor arbeiders tegen 84 % voor bedienden). 41% van de arbeiders heeft dus een bijzondere werktijd waarvan 31% in ploegen, tgv. 16% van de bedienden waarvan 3% in ploegen. Wel is het aandeel aan werknemers dat in ploegen werkt met 22% redelijk laag, tgv. de 28 % in Duitsland en de 26% in Nederland en Frankrijk.

Er is in de sector een structurele trend naar minder tijdelijke werkloosheid van gemiddeld 7% in 1996 naar 5% van de tewerkstelling in 2012. De hoogte van de tijdelijke werkloosheid is voor een groot stuk seizoensgebonden en dus is deze 5% een structureel gegeven.

Tijdens de bankencrisis steeg de gemiddelde tijdelijke werkloosheid sterk om een piek van 6.331 te bereiken in februari 2010. Met de verbetering van de conjunctuur in 2010 en 2011 daalde de gemiddelde tijdelijke werkloosheid in de voedingssector tot 4.672 in februari 2012. Sinds het tweede kwartaal van 2012 neemt de tijdelijke werkloosheid weer toe om in september 2012 gemiddeld 4.887 eenheden te bereiken. Vermoedelijk is de uitdieping van de Europese financiële, ondernemers- en consumentenvertrouwen crisis hier niet volledig vreemd aan.

Van eind 2008 tot juni 2012 daalde het aantal bruggepensioneerden van 4.805 tot 4.303 personen in de sector. Conform het Generatiepact daalde vooral het aantal bruggepensioneerden jonger dan 58 drastisch van 16% in 2000 tot 8% in 2012.

In de periode 2003-2012 namen werkonderbrekingen sterk (vooral tijdskrediet) toe met 62% of van 3.711 tot 5.995. De volledige onderbrekingen namen met 56% af, terwijl de deeltijdse onderbrekingen en themaverloven toenamen met respectievelijk 65% en 132%. 57% van de begunstigden waren vrouwen, terwijl ze slechts 36% van het totale personeelsbestand in de voedingsindustrie uitmaken.

### *Mobiliteit van werknemers in de voedingsindustrie*

Behalve van en naar Brussel is de interregionale mobiliteit laag in de voedingssector. 89,2% van de werknemers in de voedingsindustrie heeft de Belgische nationaliteit. Verder is 5,8% ingezetene van de EU en is de overige 5,0% afkomstig van buiten de EU.

In zeven jaar tijd is het aantal grenswerkers met 37,0% gestegen van 3.484 in 2004 naar 4.770 in 2011, waarvan 94% uit Frankrijk en 4% uit Nederland. De meeste zijn actief in de vlees-sector, de verwerking van groenten en fruit en de vervaardiging van bakkerijproducten.

### *In een notedop*

De Belgische voeding- en drankenindustrie is in 2011 met 96.700 werkenden of 17,6% de grootste werkgever in de industrie. Het relatief lage verlies van 4,3% (4.300) jobs in de periode 1995-2011 staat volledig op het conto van de zelfstandigen. De tewerkstelling in de 5409 ondernemingen is relatief gezien belangrijker in Vlaanderen. De 3,5% grote ondernemingen zorgen voor bijna 50% van de tewerkstelling.

De sector kent een hoog aandeel aan arbeiders (67%) en aan vrouwen (36%) in vergelijking tot de industrie. De sector heeft een relatief laag opleidingsniveau in vergelijking met de industrie en relatief hoog in vergelijking met de buurlanden.

De flexibilisering van het werk neemt de laatste 10 jaar toe, door een stijging de deeltijdarbeid, avond, nacht en weekendwerk. Wel is er een trend naar minder tijdelijke werkloosheid. De interregionale mobiliteit is in België laag, terwijl het aantal vooral Franse grenswerkers de laatste tien jaar sterk toenam.