



VERSLAG

CRB 2013 - 0040

De economische ontwikkeling in de
textiel- en kledingindustrie -
Najaar 2012

CCE
Conseil Central de l'Economie
Centrale Raad voor het Bedrijfsleven
CRB



Bijzondere raadgevende commissie
voor Textiel en Kleding

Verslag over de economische ontwikkeling in de textiel- en kledingindustrie - Najaar 2012

Contactpersoon:
Stephen Renders
stere@ccecrb.fgov.be

Inhoudsopgave

1	Macro economische context	5
1.1	Algemene conjunctuur	5
2	Textielindustrie	7
2.1	Conjunctuurenquête van de Nationale Bank.....	7
2.2	Productie en omzet.....	8
2.3	Investerings	10
2.4	Werkgelegenheid en werkloosheid	12
2.5	Buitenlandse handel	12
2.6	Bezoldigingen en loonkosten	14
3	Kledingindustrie	15
3.1	Conjunctuurenquête van de Nationale Bank.....	15
3.2	Productie en omzet.....	15
3.3	Investerings	17
3.4	Werkgelegenheid en werkloosheid	18
3.5	Buitenlandse handel	19
3.6	Bezoldigingen en loonkosten	20
4	Detailhandel in kleding en textielartikelen	21
5	Textielverzorging	22
6	Samenvatting	23
7	Statistische bijlagen	25

Lijst grafieken

Grafiek 1-1:	Ontwikkeling bbp per kwartaal in geselecteerde landen, 2008-2012 (in volume, 1e kwartaal 2008 = 100)	5
Grafiek 1-2:	Ontwikkeling van het reëel Belgisch bbp per kwartaal	6
Grafiek 1-3:	Olie- en grondstoffenprijzen en wisselkoers USD/EUR	7
Grafiek 2-1:	Conjunctuurcurve voor de textielindustrie en verwerkende nijverheid	8
Grafiek 2-2:	Reële toegevoegde waarde in de vervaardiging van textiel, kleding, leer en producten van leer, 2002-2011 (2005=100)	8
Grafiek 2-3:	Omzet in de textielsector, 2007-2012 (per kwartaal, x 1.000.000 euro)	9
Grafiek 2-4:	Omzet in de belangrijkste segmenten van de subsector 'overige' (per kwartaal, x 1.000.000 euro)	9
Grafiek 2-5:	Nieuwe orders, productievolume en bezetting van het productievermogen	10
Grafiek 2-6:	Algemene index over de toegang tot bankfinanciering voor kleine ondernemingen in België en per regio	11
Grafiek 2-7:	Jaarlijkse ontwikkeling en niveau van de investeringen in de textielsector (per kwartaal, x 1.000.000 €)	11
Grafiek 2-8:	Verdeling van de tewerkstelling in de textielsector per subsector (1e kwartaal 2008-2012)	12
Grafiek 2-9:	Buitenlandse handel in textiel (per semester, x 1.000.000 euro)	13
Grafiek 3-1:	Conjunctuurcurve voor de kledingsector	15
Grafiek 3-2:	Bezettingsgraad en voorraadpeil in de kledingsector	17
Grafiek 3-3:	Investeringen in de Belgische kledingsector (per kwartaal, x 1.000.000 euro)	17
Grafiek 3-4:	Tijdelijke werkloosheid en werkgelegenheidsvooruitzichten in de Belgische kledingsector, 2009-2012 (voortschrijdend viermaandelijks gemiddelde)	18
Grafiek 3-5:	Buitenlandse handel in kleding (per semester, x 1.000.000 euro)	19
Grafiek 3-6:	Verdeling van de Belgische kledinginvoer- en doorvoer volgens oorsprong, 2008-2012	20
Grafiek 4-1:	Conjunctuurcurve van de handel in textielartikelen	21
Grafiek 4-2:	Vertrouwensindicator van de consumenten en omzet in de kledingdetailhandel in België (per kwartaal, x 1.000.000 euro)	22
Grafiek 5-1:	Omzet en investeringen in de textielverzorgingssector (per kwartaal, x 1.000.000 euro)	23

Lijst tabellen

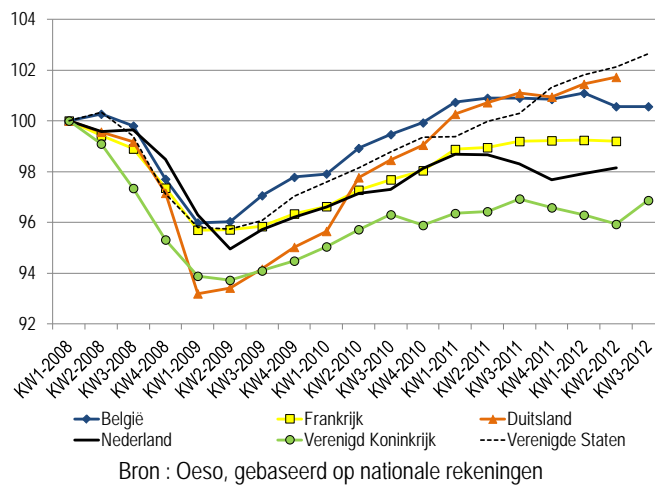
Tabel 1-1:	Reële groei van het BBP in geselecteerde landen (in %)	6
Tabel 2-1:	Aantal faillissementen in de textielsector volgens de grootteklasse van de werkgever	10
Tabel 3-1:	Aantal faillissementen in de kledingsector volgens de grootteklasse van de werkgever	16
Tabel 6-1:	Kerncijfers textiel- en kledingsector (wijziging t.o.v. één jaar eerder)	23
Tabel 7-1:	Omzet van de textielindustrie (Nace-BEL 13)	25
Tabel 7-2:	Binnenlandse omzet van de textielindustrie (Nace-BEL 13)	25
Tabel 7-3:	Uitvoer van de textielindustrie (Nace-BEL 13)	26
Tabel 7-4:	Omzet in de subsectoren van de textielindustrie (x 1.000.000 euro)	26
Tabel 7-5:	Productie van de textielindustrie (in volume)	27
Tabel 7-6:	NBB-conjunctuurenquête:beoordeling van de voorraden, de binnen- en buitenlandse bestellingen, de werkgelegenheidsvooruitzichten en de gemiddelde verzekerde activiteitsduur in de textielsector.....	28
Tabel 7-7:	Afzetprijzen van textielartikelen (Nace-BEL 17)	29
Tabel 7-8:	Bezettingsgraad van het productievermogen en productiebelemmeringen wegens onvoldoende vraag in de textielindustrie	30
Tabel 7-9:	Investeringen in de textielindustrie (Nacebel 13)	31
Tabel 7-10:	Investeringen in de textielindustrie (zonder breigoed en confectie).....	31
Tabel 7-11:	Tewerkgestelde werknemers in de textielindustrie (RSZ-gegevens, per kwartaal)	32
Tabel 7-12:	Aantal tewerkgestelde werknemers in de textielindustrie	33
Tabel 7-13:	Werkloosheid in de textielindustrie.....	34
Tabel 7-14:	Belgische buitenlandse handel in textielproducten (zonder confectiekleding).....	35
Tabel 7-15:	Belgische buitenlandse handel in textielproducten (zonder confectie) per land en per zone (in miljoenen euro)	36
Tabel 7-16:	Buitenlandse handel in textielproducten (zonder confectie). Uitsplitsing volgens eindgebruik (in waarde)	37
Tabel 7-17:	Productiewaarde in de textiel- en de kledingindustrie volgens productielocatie (Nacebel 2008, x 1000 €)* ..	38
Tabel 7-18:	Productie van de kledingindustrie (in volume)	39
Tabel 7-19:	Omzet van de Belgische kledingindustrie (Nace-Bel 14)	40
Tabel 7-20:	Binnenlandse omzet van de kledingindustrie (Nace-BEL 14).....	40
Tabel 7-21:	Uitvoer van de kledingindustrie (Nace-BEL 14)	41
Tabel 7-22:	Index van de afzetprijzen (kleding) (Nace-BEL 18)*	42
Tabel 7-23:	NBB-conjunctuurenquête : beoordeling van de voorraden, de binnen- en buitenlandse bestellingen en de werkgelegenheidsvooruitzichten in de kledingsector	43
Tabel 7-24:	Bezettingsgraad van het productievermogen en productiebelemmeringen wegens onvoldoende vraag in de kledingindustrie	44
Tabel 7-25:	Investeringen in de kledingindustrie (Nace-BEL 14)	45
Tabel 7-26:	Investeringen in de confectie- en breigoedindustrie.....	45
Tabel 7-27:	Werkgelegenheid in de kleding- en confectieindustrie*	46
Tabel 7-28:	Tewerkgestelde werknemers in de kledingindustrie (RSZ-gegevens, per kwartaal)	47
Tabel 7-29:	Werkloosheid in de kledingindustrie.....	48
Tabel 7-30:	Buitenlandse handel in kleding	49
Tabel 7-31:	Buitenlandse handel in kleding (halfjaarcijfers).....	50
Tabel 7-32:	Omzet in de textiel- en kledingdetailhandel (Nace-BEL 4771 en 4751).....	51
Tabel 7-33:	Consumptieprijzen van kleding	52
Tabel 7-34:	Verkoop van textiel- en kledingartikelen in de kleinhandel* (indexen)	53
Tabel 7-35:	Omzet en investeringen in de textielverzorgingssector (Nace-BEL 9601).....	54

1 Macro economische context

1.1 Algemene conjunctuur

Indien de neerwaartse risico's uitblijven, dan zou er in de komende periode een matig herstel van de economie in de geavanceerde landen zijn. In de VS is de herneming van de economie het sterkst, onder impuls van een aantrekkende private consumptie. In de meeste opkomende landen blijft het bbp sterk groeien, ook al was er in China eind 2011 en in 2012 een tijdelijke groeivertraging. In een aantal regio's, met de eurozone op kop, zijn de gevolgen van de crisis evenwel nog sterk voelbaar, waardoor de economie hier zeer kwetsbaar blijft. Zo staat de activiteit in vele Europese landen, waaronder Frankrijk, Nederland en het Verenigd Koninkrijk, nog niet op het niveau van voor de 'grote recessie'.

Grafiek 1-1: Ontwikkeling bbp per kwartaal in geselecteerde landen, 2008-2012 (in volume, 1e kwartaal 2008 = 100)



Net zoals in de tweede helft van 2011 namen de spanningen op de financiële markten sterk toe in het tweede kwartaal van 2012, wat gepaard ging met een kredietverstrakking, in het bijzonder voor kmo's, en een sterke achteruitgang van het ondernemers- en consumentenvertrouwen. Dit leidde tot een neerwaartse herziening van de groeivoorzichten van het IMF en van de Europese Commissie voor 2012 en 2013. Na een zwakke tweede helft van 2012 zou er begin 2013 een matige groei zijn in de eurozone, die zou aantrekken vanaf midden 2013. Het herstel zou worden aangedreven door een herstel van het vertrouwen ingevolge lagere financiële spanningen en door een hogere netto-export dankzij de versterking van de globale economie. Hoewel de onevenwichtigen binnen de eurozone groot blijven, zouden kleinere betalingsbalansonevenwichten en dalende renteversillen op de schulden van verschillende lidstaten wijzen op afnemende spanningen. Toch blijven er aanzienlijke verschillen bestaan per land. Zowel in 2012 als in 2013 zou het Duitse bbp groeien met 0,8% waarmee dit land het best presteert van de beschouwde Europese landen. In Frankrijk zou er een zeer lichte groei zijn in 2012 (+0,2%) terwijl het bbp in Nederland zou dalen met 0,3%. Beide landen zouden in 2013 een zwakke groei optekenen. In 2014 zou er een lichte versnelling zijn van de bbp-groei, gaande van 1,2% in Frankrijk tot 2% in Duitsland.

Tabel 1-1: Reële groei van het BBP in geselecteerde landen (in %)

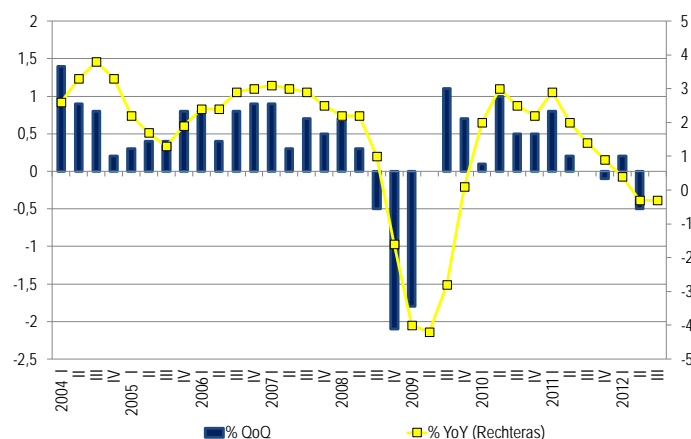
	2008	2009	2010	2011	2012	2013	2014
België	1,0	-2,8	2,4	1,8	-0,2	0,7	1,4
Duitsland	1,1	-5,1	4,2	3,0	0,8	0,8	2,0
Frankrijk	-0,1	-3,1	1,7	1,7	0,2	0,4	1,2
Nederland	1,8	-3,7	1,6	1,0	-0,3	0,3	1,4
Eurozone	0,4	-4,4	2,0	1,4	-0,4	0,1	1,4
Verenigd Koninkrijk	-1,0	-4	1,8	0,9	-0,3	0,9	2,0
Verenigde Staten	-0,4	-3,1	2,4	1,8	2,1	2,3	2,6
Japan	-1,0	-5,5	4,5	-0,8	2,0	0,8	1,9

Bron: Europese Commissie, vooruitzichten herfst 2012

Deze vooruitzichten zijn evenwel aan zeer grote onzekerheden onderworpen. Vooreerst gaan ze uit van een stabilisering van de financiële spanningen binnen de eurozone. Terwijl de recente Europese maatregelen het risico op een escalatie van de eurocrisis zouden indijken, menen zowel het IMF als de Europese Commissie dat er daarbovenop ook werk moet worden gemaakt van de verdere implementatie van de aangekondigde beleidsmaatregelen, zoals een eengemaakt banktoezicht. Volgens het IMF zou de groei in de kernlanden van de eurozone bij een escalatie van de crisis, ingevolge het ontbreken van voldoende krachtadige maatregelen, in 2013 1,73 procentpunt lager uitvallen dan voorzien. Een ander risico voor de groei is een grote toename van de olieprijs, die de reële inkomens en daardoor de consumptie zou inperken.

De Belgische economie verloopt overeenkomstig het gemiddelde van de eurozone. Na een sterke terugval van de economie tijdens het tweede kwartaal van 2012 (0,5% op kwartaalbasis) viel de economie stil en ze zou in de loop van 2013 weer aantrekken als gevolg van een vertrouwensherstel en, vanaf midden 2013, een herneming van de export. Vanwege een lichte stijging van de werkloosheid en een laag consumentenvertrouwen zou de private consumptie pas in 2014 aantrekken. In 2012 werden de bedrijfsinvesteringen onderdrukt vanwege een lage capaciteitsbezetting en een verstrakking van de kredietverlening voor bedrijven. Dankzij een hoger ondernemersvertrouwen zouden ze geleidelijk toenemen in 2013 en 2014.

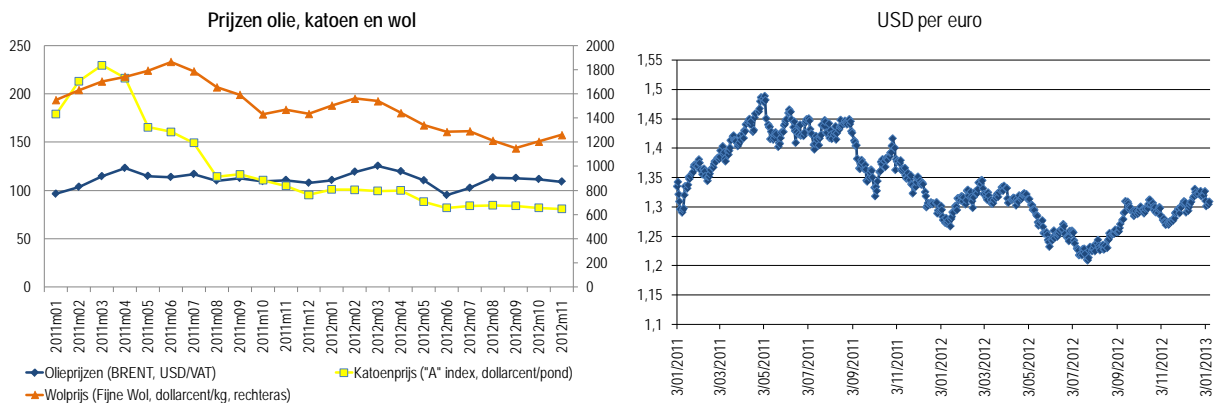
Grafiek 1-2: Ontwikkeling van het reëel Belgisch bbp per kwartaal



Bron: Nationale Bank van België (NBB)

De energie- en grondstoffenprijzen hebben een belangrijke impact op de economie omdat ze een belangrijke determinant zijn van de productiekosten en van de reële inkomens en dus ook van de consumptie. Over het tweede kwartaal van 2012 was er een gevoelige daling van de olieprijsen, wat zou voortkomen uit de toen groeiende vrees voor een wereldwijde groeivertraging en een recordproductie in Saoedi-Arabië. Aangezien een uitbreiding van de productiecapaciteit van olie aan de huidige kostprijs zijn limieten bereikt, zouden een kleine verstoring van het aanbod of een beperkte toename van de vraag al snel een grote toename van de olieprijsen kunnen teweegbrengen. Sinds juli 2012 was er een onverwachte opstoot van de olieprijsen. Vernieuwde spanningen in het Midden-Oosten; onderhoudswerken aan boorplatformen in de Noordzee, internationale sancties op de Iraanse olie-uitvoer en dalende olievoorraden in de VS droegen hiertoe bij. Op jaarbasis was er een gevoelige stijging van de kunstvezelprijzen in 2012, waarbij de prijs voor acryl met afgerond 20% toenam en de prijs voor polyprop en polyester steeg met zowat 10%. In euro werd de recente stijging van de olie- en kunstvezelprijzen enigszins getemperd door de appreciatie van deze munt tegenover de Amerikaanse dollar vanaf midden 2012. Door deze waardeinstijging is de prijs van producten uit de eurozone evenwel gestegen t.o.v. producten uit landen waarvan de munt gekoppeld is aan de Amerikaanse dollar.

Grafiek 1-3: Olie- en grondstoffenprijzen en wisselkoers USD/EUR



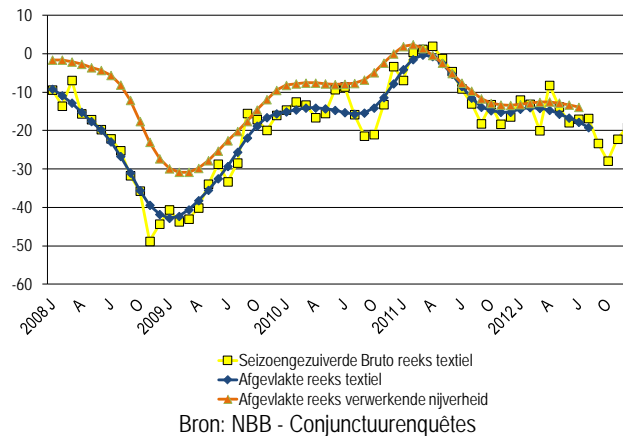
Bronnen: Internationaal Energie Agentschap; Index Mundi en de Nederlandsche Bank

2 Textielindustrie

2.1 Conjunctuurenquête van de Nationale Bank

De conjunctuurcurve voor de textielindustrie loopt sinds 2011, na jarenlang achter te hebben gelopen, samen met de curve voor de verwerkende nijverheid. Ook in 2012 kenden beide curven een gelijkaardig verloop, in lijn met de algemene conjunctuur: een achteruitgang in de tweede helft van 2011 werd gevolgd door een kort herstel begin 2012 maar vanaf het tweede kwartaal van 2012 was er een verdere terugval. Zorgwekkend is vooral de sterke daling van de brutoresultaten in september en oktober, waardoor de curve voor de textielsector weer iets lager staat dan die van de verwerkende nijverheid. Aangezien deze indicator doorgaans enkele maanden voorloopt op de activiteit in de sector, wijst dit op een achteruitgang van de textielproductie op het einde van 2012. Tabel 7-6 laat zien dat het zeer lage vertrouwen in deze maanden grotendeels te wijten was aan een grote terugval van de binnen- en buitenlandse bestellingen. De lichte verbetering van het ondernemersvertrouwen in november was vooral te danken aan de hogere bestellingen uit het buitenland terwijl de betere stemming in december vooral volgde uit de gedaalde voorraden.

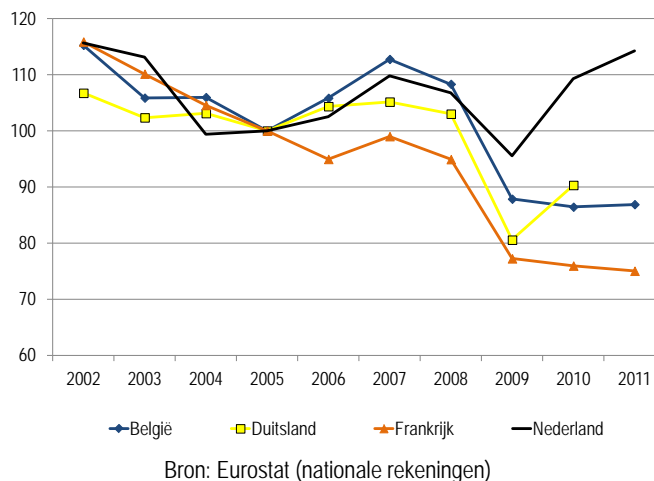
Grafiek 2-1: Conjunctuurcurve voor de textielindustrie en verwerkende nijverheid



2.2 Productie en omzet

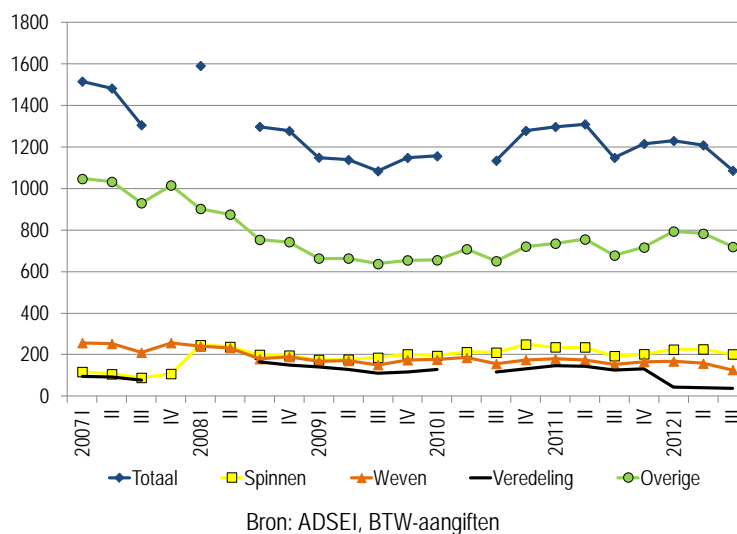
De textielsector is goed voor het grootste deel van de toegevoegde waarde dat is afgebeeld op Grafiek 2.2. Daarom kan bij benadering worden gesteld dat de toegevoegde waarde in de Belgische textielsector sinds 2005 met zo'n 10% is gedaald en sinds het uitbreken van de crisis daalde ze met zowat 25%. Opvallend is vooral dat de reële toegevoegde waarde in België en Frankrijk sinds 2009 ter plaatse trappelde terwijl deze zich in Duitsland en Nederland gevoelig herstelde.

Grafiek 2-2: Reële toegevoegde waarde in de vervaardiging van textiel, kleding, leer en producten van leer, 2002-2011 (2005=100)



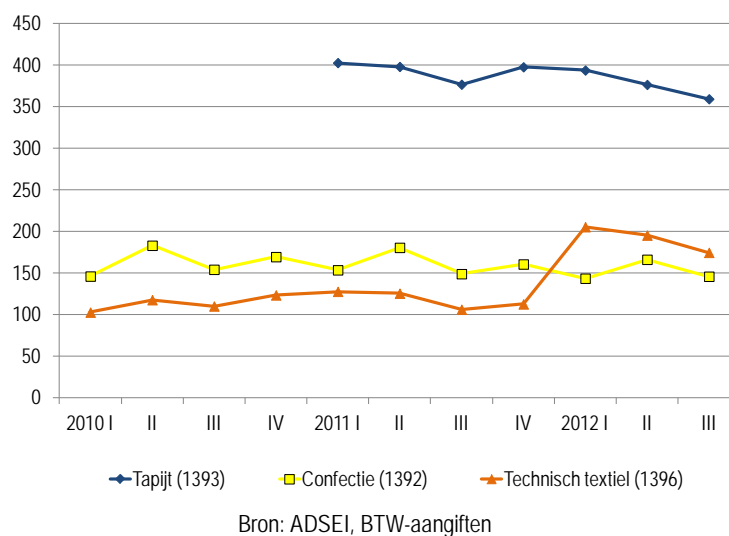
Vanaf eind 2009 was er een zeker herstel van de (nominale) omzet in de textielsector (**Fout! Verwijzingsbron niet gevonden.**, Tabel 7-2, Tabel 7-3 en Tabel 7-4). Met de achteruitgang van de conjunctuur was er echter opnieuw een omzetsdaling vanaf midden 2011 waardoor de omzet van de textielsector tijdens het derde kwartaal van 2012 5,4% lager was dan één jaar eerder. Daarmee evenaart de omzet het dieptepunt van het derde kwartaal van 2009. In reële termen was de omzet nooit lager. De daling van de textielomzet tijdens de eerste drie kwartalen van 2012 deed zich voor in al de subsectoren behalve in de subsector 'overige'. De subsectoren weven en veredeling kenden de sterkste achteruitgang.

Grafiek 2-3: Omzet in de textielsector, 2007-2012 (per kwartaal, x 1.000.000 euro)



De betere prestatie van de subsector 'overige' zou geheel te danken zijn aan een sterke toename van de omzet van technisch textiel tijdens het eerste kwartaal van 2012¹.

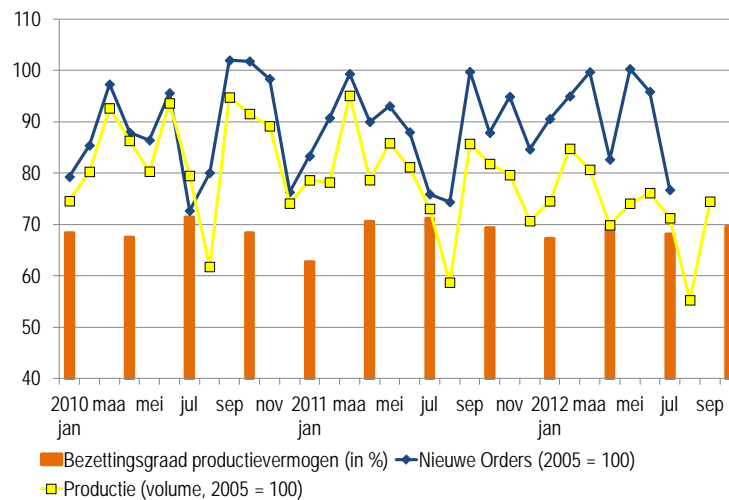
Grafiek 2-4: Omzet in de belangrijkste segmenten van de subsector 'overige' (per kwartaal, x 1.000.000 euro)



De daling van de textielomzet tijdens de eerste helft van 2012 was het gevolg van een daling van de textielproductie met 7,5% en een toename van de afzetprijzen met 3,5% (op jaarbasis, Tabel 7-5 en Tabel 7-7). Tijdens het derde kwartaal bleven de textielafzetprijzen op het peil van het voorgaande kwartaal (0,1%) terwijl de textielproductie verder terugviel (8,7% t.o.v. het tweede kwartaal).

¹ In de voorgaande periode werd de omzet van één bedrijf uit het segment 'overige' evenwel verkeerdelijk aan het segment 'veredeling' toegewezen.

Grafiek 2-5: Nieuwe orders, productievolume en bezetting van het productievermogen



Bronnen: PRODCOM en NBB

Ondanks de daling van de textielproductie in de loop van 2012 zou de bezettingsgraad van het productievermogen constant zijn gebleven, zij het op een laag niveau (Tabel 7-8). Een mogelijke verklaring is het verlies aan productiecapaciteit als gevolg van verscheidene faillissementen in de textielsector. Hoewel er in 2012 minder textielbedrijven verdwenen dan in 2009 waren er tussen januari en november 2012 meer faillissementen in de sector dan in 2010 en in 2011 (Tabel 2-1). De conjunctuurenquêtes van de NBB geven aan dat er ondanks de daling van de productie en de lage bezetting van het productievermogen een opbouw was van de voorraden van afgewerkte textielproducten in de loop van 2012. De textielsector blijft dus kampen met een probleem van overcapaciteit, wat een negatief signaal vormt voor de toekomstige textielproductie.

Tabel 2-1: Aantal faillissementen in de textielsector volgens de grootteklasse van de werkgever

	< 50 werknemers	>= 50 werknemers
2004	30	0
2005	28	1
2006	19	0
2007	19	4
2008	18	4
2009	26	5
2010	13	1
2011	12	3
2012*	14	2

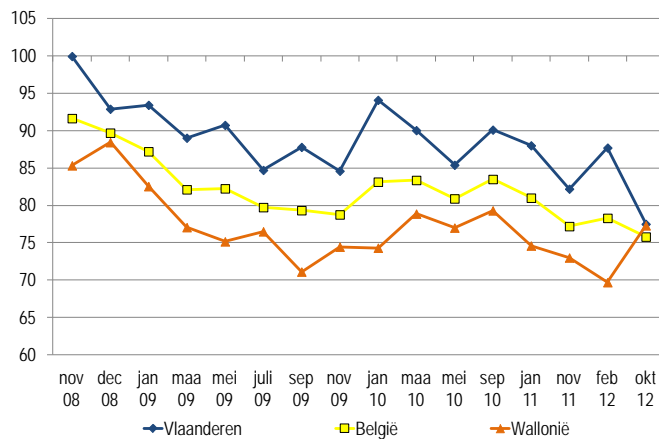
* Periode van januari tot en met november 2012

Bron: FOD Economie) ADSEI (NACE 13)

2.3 Investerings

Volgens de enquête naar de leningen van de ECB was er in het derde kwartaal van 2012 opnieuw een kredietverstrekking binnen de eurozone. Zo zouden de voorwaarden om krediet te verstrekken aan bedrijven zijn verstrakt door netto 15% van de banken in de eurozone, wat volgde op een verstrekking door netto 10% van de banken in het tweede kwartaal. Ook de kredietbarometer van het KeFiK geeft aan dat de toegang tot bankfinanciering voor Belgische KMO's sinds het bijhouden van de barometer-enquête in 2008 nooit zo laag was.

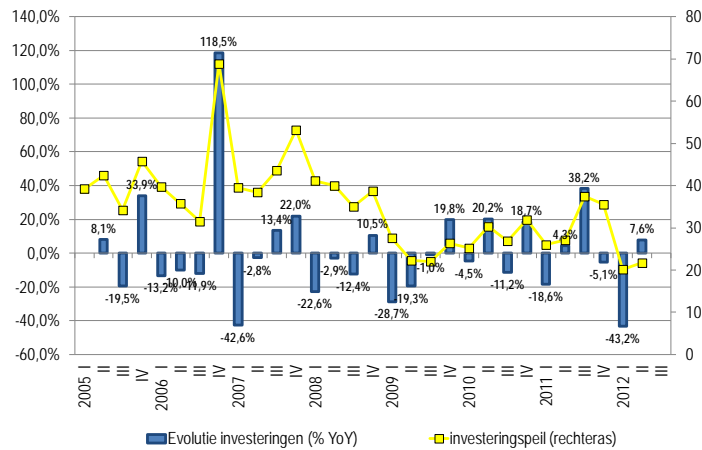
Grafiek 2-6: Algemene index over de toegang tot bankfinanciering voor kleine ondernemingen in België en per regio



De waarde van de index in oktober 2012 houdt in dat 57 procent van de gepeilde bedrijfsleiders eerder negatief gestemd is over de toegang tot bankkrediet, terwijl slechts 11 procent positief gestemd was.
Bron: KeFIK (Kenniscentrum voor Financiering van KMO's)

Grafiek 2 7 laat zien hoe er van bij het begin van de grote recessie in 2008 een sterke daling was van de investeringen in de textielsector (Tabel 7-9). In 2010 en 2011 leek er sprake van een licht herstel. Met de achteruitgang van het economische klimaat en de hoge onzekerheid in de tweede helft van 2011 en het tweede kwartaal van 2012 was er echter een nieuwe terugval van de investeringen tijdens de eerste helft van 2012 (21,1% op jaarbasis).

Grafiek 2-7: Jaarlijkse ontwikkeling en niveau van de investeringen in de textielsector (per kwartaal, x 1.000.000 €)



Bron: BTW-aangiften, Nace 13

Ondanks de scherpe daling verwachtten ondernemers volgens de investeringsenquête in juli 2012 dat de investeringen in de textielsector in 2012 zouden stijgen met 2% (Tabel 7-10). Dit zou kunnen wijzen op een stijging van de investeringen in de tweede helft van het jaar.

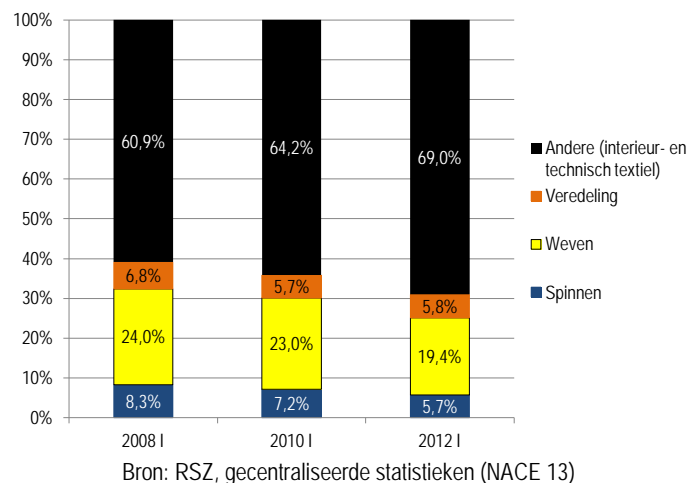
2.4 Werkgelegenheid en werkloosheid

In 2008 en 2009 daalde de tewerkstelling in de textielsector aan een recordtempo (Tabel 7-11). In 2010 leek de situatie zich te stabiliseren maar in de loop van 2011 versnelde het verlies aan arbeidsplaatsen opnieuw. Aldus verdween er tijdens het eerste kwartaal van 2012 2,2% van de tewerkstelling, het grootste kwartaalverlies sinds het tweede kwartaal van 2009. Op 31 maart 2012 waren er daarmee 20.035 werknemers actief in de textielsector, dit is 6,9% minder dan één jaar eerder.

Vacantex, dat het vakantiegeld in de textielsector uitbetaalt, bevestigt deze gegevens (Tabel 7-12). Zij registreert bovendien een versneld verlies aan tewerkstelling voor arbeiders van 6% op jaarbasis in het eerste kwartaal van 2012 tot 8% in het derde kwartaal. De tewerkstellingsvooruitzichten bleven volgens de conjunctuurenquêtes van de Nationale Bank stabiel op een laag peil in 2012.

Sinds het begin van de grote recessie in 2008 verdween er zowat één derde van de tewerkstelling. Het verlies aan tewerkstelling was het meest uitgesproken in de subsectoren 'weven' en 'spinnen'. Bijgevolg steeg het aandeel van de deelsector 'interieur en technisch textiel' van 60,9% naar 69%.

Grafiek 2-8: Verdeling van de tewerkstelling in de textielsector per subsector (1e kwartaal 2008-2012)



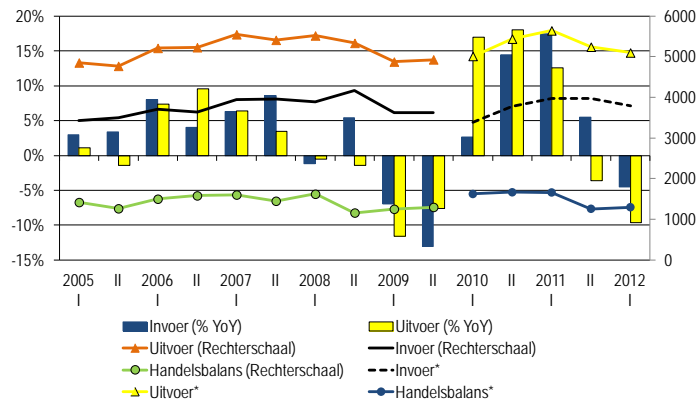
Tussen januari en november 2012 daalde het aantal niet werkende werkzoekenden in de textielsector met 647 of 23%, waarbij de sterkste daling plaatsvond in oktober (Tabel 7-13)). Ook de tijdelijke werkloosheid daalde in de loop van 2012. In het eerste kwartaal was het aantal personen dat in een maand minstens één dag tijdelijk werkloos was nog gestegen met 21% t.a.v. het voorgaande kwartaal om in het tweede te dalen met 11,9% en met 19,4% in het derde kwartaal. Aldus was de tijdelijke werkloosheid, of althans het aantal personen dat minstens één dag tijdelijk werkloos was, tijdens het derde kwartaal gemiddeld 10,4% lager dan één jaar voordien. Het aantal werklozen met bedrijfstoelage en vrijstelling van inschrijving als werkzoekende (voorheen geregistreerd als brugpensioneerden) was in oktober 2012 gedaald met 1,8% op jaarbasis.

2.5 Buitenlandse handel

We zagen al dat de omzet in het buitenland volgens de BTW-aangiften na een stijging met 1,9% in 2011 daalde met 4,9% op jaarbasis tijdens de eerste helft van 2012. De uitvoer viel daarmee minder terug dan de omzet in het binnenland maar toch verklaart dit het grootste deel van de lagere activiteit in 2012 omdat zij goed is voor zowat drie vierde van de totale omzet. De gegevens over de handel in

textielproducten (Tabel 7-14, Tabel 7-15 en Tabel 7-16) zijn minder betrouwbaar voor de activiteit van de textielbedrijven omdat zij o.m. de doorvoer meerekenen. Zij blijven evenwel nuttig omdat zij een opsplitsing toelaten van de textielhandel per land en per product. Over de eerste 9 maanden van 2012 bevestigen deze gegevens een daling van de Belgische textieluitvoer (7,5% op jaarbasis) in combinatie met een daling van de textielinvoer (7,1%). Het Belgische handelsbalansoverschot in textielproducten zou daardoor gekrompen zijn met 8,8% tot 1,88 miljard euro tijdens de eerste drie kwartalen van 2012. Daarbij was er wel een merkelijke verbetering van de handelsbalans tijdens het derde kwartaal, doordat de uitvoer dat kwartaal aanzienlijk minder terugviel (-3,2% op jaarbasis) dan de invoer (-11,6%).

Grafiek 2-9: Buitenlandse handel in textiel (per semester, x 1.000.000 euro)



* De gegevens voor 2010, 2011 en 2012 zijn zonder productcode 30061090 (andere steriele artikelen). Hiermee werd rekening gehouden in de vergelijking met 2009
Bron: Fedustria (INR)

Gegeven het globale karakter van de huidige recessie hoeft het niet te verbazen dat de meeste regio's minder Belgisch textiel invoerden tijdens de eerste drie kwartalen van 2012. De uitvoer naar de EU daalde met 5,9% en de invoer vanuit de EU zakte met 3,7%. Het valt op dat ook de uitvoer naar Duitsland, dat tot dusver goed standhield, terugviel over deze periode (5,8%). Wat betreft de extracommunautaire uitvoer valt vooral de sterke daling op van de uitvoer naar West-Europa buiten de EU (27,4%), Noord-Amerika (37,7%) en Oceanië (45,4%). Ook de invoer uit West-Europa buiten de EU daalde aanzienlijk (15,0%) wat suggereert dat er minder textiel werd doorgevoerd via deze regio. Daarnaast valt vooral op dat de invoer uit Zuid-Oost Azië na 2 jaar sterk te zijn gestegen achteruitging tussen januari en september 2012 (10,9% op jaarbasis).

Niet verbazend leidde de lagere textielproductie tot een sterke daling van de invoer van textielgrondstoffen en -halffabrikaten over de eerste drie kwartalen van 2012 tegenover dezelfde periode in 2011 (resp. 9,4% en 14,6%); een daling die sterker was dan deze van de uitvoer (resp. 1,6% en 9,0%). Daartegenover staat de uitvoer van afgewerkte textielproducten sterker daalde (8,0%) dan de invoer ervan (5,4%). Vooral de export van technisch textiel (12,5%) werd sterk aangetast door de aanhoudende recessie.

2.6 *Bezoldigingen en loonkosten²*

Lonen en wedden

Op 1 januari 2012 was er een indexering van de lonen en wedden in de textielsector met 2%. De daaropvolgende indexering had plaats op 1 oktober 2012. Daarmee zijn de lonen over een periode van 15 maanden (van 1 juli 2011 tot en met 1 oktober 2012) met 6,12% gestegen ingevolge de automatische loonindexering. Daarnaast werden de lonen van de arbeiders vanaf 1 september 2012 met 0,25% verhoogd in uitvoering van de sectorale CAO van 30 mei 2011.

Vanaf 1 april 2007 worden maaltijdcheques aan alle arbeiders van de textielsector toegekend ten belope van 2,50 euro per effectief gepresteerde dag (waarvan 1,41 euro patronaal). Op 1 april 2009 werd de waarde van de maaltijdcheque verhoogd naar 3,40 euro (waarvan 2,31 euro patronaal). Op 1 april 2010 werd de waarde van de maaltijdcheque nog eens verhoogd met 0,80 euro (waarvan 3,11 euro patronaal). Sindsdien zijn er geen verhogingen meer geweest. Vanaf 1 april 2007 krijgen ook de baremiseerbare bedienden maaltijdcheques ten belope van 2,50 euro per effectief gepresteerde dag (waarvan 1,41 euro patronaal). In 2009, 2010 en 2011 was er geen verhoging van dit bedrag. Op 1 september 2012 werden de maaltijdcheques verhoogd met 0,65 euro (verhoging van het patronaal aandeel met 0,65 euro) in uitvoering van de sectorale CAO van 27 juni 2011.

Loonkost

Op basis van voorlopige cijfers van de fod Economie bedroeg het gemiddeld uurloon van de arbeiders in de textielsector in 2011 14,42 euro, wat de gemiddelde uurloonkost voor 2011 voor de arbeiders op 26,00 euro zou brengen. Er zijn nog cijfers vanwege de fod Economie i.v.m. het gemiddeld uurloon voor 2012. Gelet op de indexeringen op 1 januari 2012 en 1 oktober 2012 evenals de conventionele loonsverhoging van 0,25% op 1 september 2012, kan voorlopig worden uitgegaan van een gemiddeld uurloon van 14,79 euro. In 2012 waren er geen grote wijzigingen in de patronale lasten; toch schatten de gemiddelde patronale lasten op jaarbasis iets hoger geschat dan voor 2011 (80,69% t.o.v. 80,33%). Op basis daarvan kan gesteld worden dat de gemiddelde uurloonkost van de arbeiders in de textielsector op 31 december 2012 26,72 euro bedraagt. Zoals in het verleden zijn elementen als de korting op de bedrijfsvoorheffing voor nacht- en ploegenarbeid, goedkopere overuren en de verhoging van de maaltijdcheques daarbij niet in rekening gebracht.

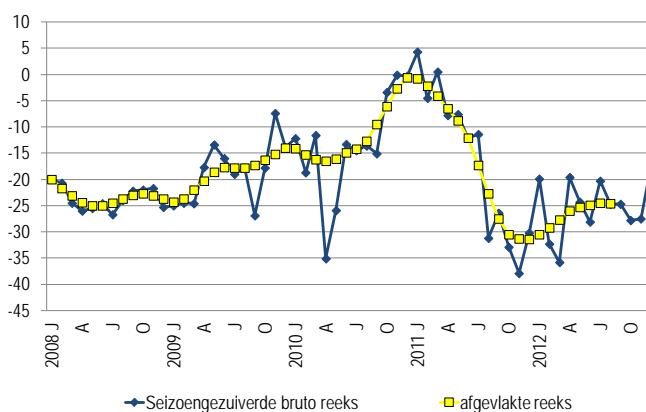
² Bron: Fedustria

3 Kledingindustrie

3.1 Conjunctuurenquête van de Nationale Bank

In de loop van 2011 was er een zware inzinking van het ondernemersvertrouwen in de kledingsector. In de eerste helft van 2012 volgde er een aarzelend herstel, ook al bleef het vertrouwen op een bijzonder laag niveau. Het vertrouwen dat al heel laag was kalfde na augustus opnieuw af waardoor het herstel van de afgevlakte conjunctuurcurve stilviel.

Grafiek 3-1: Conjunctuurcurve voor de kledingsector



Bron: NBB - Conjunctuurenquêtes

3.2 Productie en omzet

Voortaan zijn de BTW-statistieken over de omzet en de investeringen gebaseerd op de nieuwe nace-categorie 14, die aanzienlijk verschilt van de vroegere nace-classificatie 18. De verschuivingen zijn zo sterk dat de statistieken vermoedelijk aan een herziening toe zijn. Zo zou in de nieuwe classificatie slechts 50% van de omzet voor het buitenland bestemd zijn t.o.v. 70% in de vroegere nace-indeling. Bovendien valt een toename van de omzet in het buitenland met 9,4% tussen januari en september 2012 moeilijk te vereenzelvigen met de geregistreerde daling van de Belgische kledingexport met 12% over dezelfde periode (cf. infra). Verder leidde het wegvallen van één multinationale onderneming tot bijna een halvering van de geregistreerde omzet in 2012.

De beschikbare statistieken over de productie en de omzet in de kledingsector laten zien dat de kledingproductie begin 2012 door een diep dal ging (Tabel 7-18 tot Tabel 7-22). In de grote kledingbedrijven zou het productievolume tijdens de eerste helft van het jaar met 12,4% gedaald zijn op jaarbasis terwijl de afzetprijzen in die periode nauwelijks stegen (+1,1%). De bezettingsgraad van het (binnenlandse) productievermogen zou in april gedaald zijn tot zo'n 56% met een afbouw van de hoge kledingvoorraden tot gevolg. Ondanks de lage binnenlandse productie was er over de eerste drie kwartalen van 2012 een stijging van de Belgische kledingomzet met 4,2%³. De omzetstijging (excl. bont) tijdens de eerste drie kwartalen zou het gevolg zijn van een hogere omzet in het buitenland

³ Exclusief bont. De omzetgegevens zijn doorgaans de meest betrouwbare indicator aangezien deze als enige afkomstig zijn van administratieve bronnen i.p.v. enquêtes. De omzet heeft betrekking op de omzet in het binnen- en buitenland van kledingproducten die zowel in België werden geproduceerd als die Belgische kledingbedrijven in het buitenland lieten produceren. We gaven echter al aan dat de omzetgegevens voor 2012 problematisch lijken.

(+9,4%) in combinatie met een lagere binnenlandse omzet (-0,6%). Dit was het resultaat van een groei tijdens het eerste en derde kwartaal (resp. +7,5% en +5,1% op jaarbasis) en een krimp in het tweede kwartaal (-1,1%). Ook de stijging van de bezettingsgraad van het productievermogen tot ruim 71% in oktober 2012 wijst op een herstel in de tweede helft van het jaar. Dit moet evenwel worden gerelativeerd aangezien de bezettingsgraad in april een historisch dieptepunt bereikte. Bovendien was er een gevoelige daling van het productievermogen in de loop van het jaar vanwege het faillissement van één groot kledingbedrijf in juni en van een ander in oktober. Daarnaast mag niet vergeten worden dat de binnenlandse kledingproductie goed is voor slechts één tiende van de totale omzet. Het aandeel van de producten die in maakloon vervaardigd zijn in het buitenland neemt daarentegen reeds jarenlang toe en bedraagt inmiddels bijna 50% (Tabel 7-17).

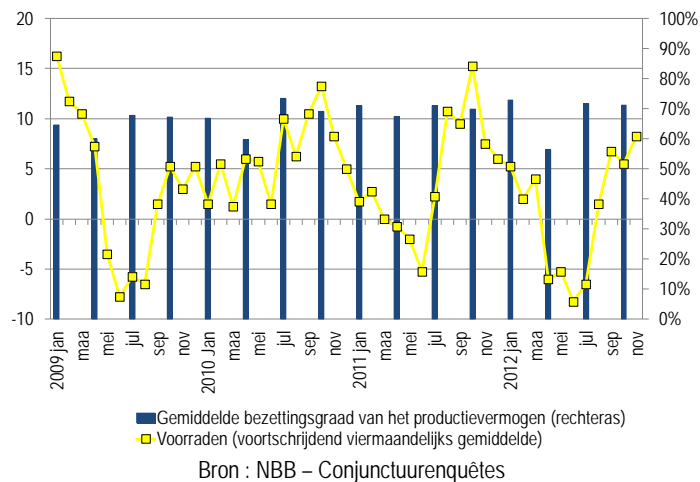
Tabel 3-1: Aantal faillissementen in de kledingsector volgens de grootteklasse van de werkgever

	< 50 werknemers	>= 50 werknemers
2004	25	0
2005	19	0
2006	19	0
2007	16	0
2008	25	0
2009	6	1
2010	24	0
2011	22	0
2012*	22	2

* Periode tot en met november 2012.
Bron: FOD Economie – DG ADSEI

In de grote bedrijven zou de binnenlandse productie in het derde kwartaal wel gestegen zijn t.o.v. het voorgaande kwartaal maar op jaarbasis zou deze toch nog gedaald zijn met 8,9%. Nu ging het herstel van de productie tijdens het derde kwartaal gepaard met een nieuwe toename van de kledingvoorraden. Dat het herstel van de vraag niet toeliet om de binnenlandse productiestijging op te vangen blijkt ook uit het hoge aandeel van ondernemingen (83%) dat in de conjunctuurenquêtes van de Nationale Bank van oktober aangaf productiebelemmeringen te ondervinden als gevolg van onvoldoende vraag.

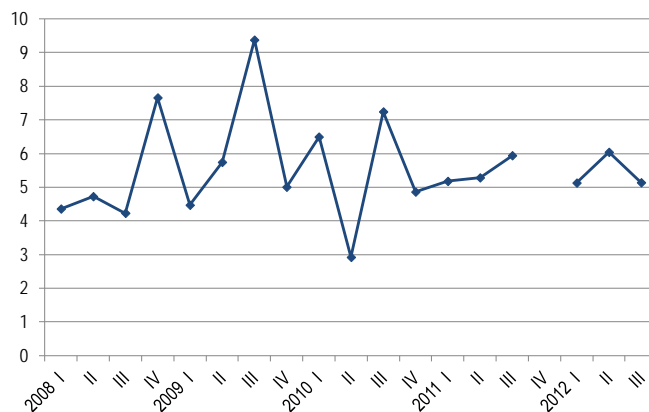
Grafiek 3-2: Bezettingsgraad en voorraadpeil in de kledingsector



3.3 Investerings

De totale investeringen in de kledingsector worden grotendeels bepaald door de investeringsprojecten van grote bedrijven en kunnen dan ook sterk variëren doorheen de tijd. Aldus werd een sterke terugval van de investeringen in de kledingsector in 2010 (12,5%) gevolgd door een toename met 9,9% in 2011 (Tabel 7-25). Over de eerste drie kwartalen van 2012 bleven de investeringen vrij stabiel t.o.v. 2011 (0,6% op jaarbasis).

Grafiek 3-3: Investerings in de Belgische kledingsector (per kwartaal, x 1.000.000 euro)



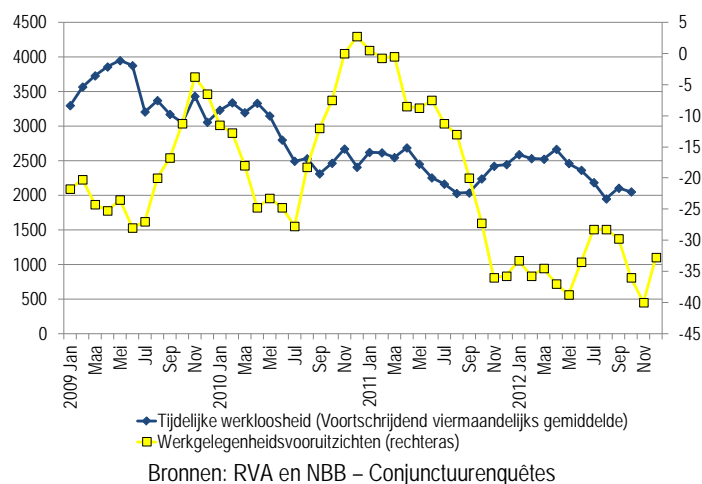
Volgens de investeringsenquête van de Nationale Bank die dateert van juli 2012 zouden de investeringen in de kledingsector in 2012 toenemen met 22,2% (Tabel 7-26). Daarvan zou zo'n 40% worden geïnvesteerd in terreinen en gebouwen en het overige deel in machines, uitrusting, rollend materieel en meubilair.

3.4 Werkgelegenheid en werkloosheid

Overeenkomstig het productieverloop was er een versnelde terugval van de tewerkstelling in de kledingsector op het einde van 2011 en begin 2012 (Tabel 7-27 en Tabel 7-28). Het laatste kwartaal van 2011 daalde de tewerkstelling volgens de RSZ statistieken reeds met 3,7% op kwartaalbasis en tijdens het eerste kwartaal van 2012 was er een verdere daling met 2,1%. Deze cijfers liggen in lijn met de verliezen in 2009. De gegevens van het sociaal waarborgfonds bevat al de activiteiten die vallen onder paritair comité 109. Ze bevestigen een versnelde achteruitgang van de tewerkstelling in de kledingsector tijdens het laatste kwartaal van 2011 (-2,2%) en het eerste kwartaal van 2012 (1,1%). Tijdens het tweede kwartaal zou de tewerkstelling nog met 0,6% gedaald zijn tot 14.698.

Het aantal tijdelijke werklozen is een betere indicator voor de werkloosheid in de kledingsector dan het aantal niet werkende werkzoekenden. Deze laatste daalt immers structureel omdat werklozen worden vrijgesteld van het statuut van werkzoekende of omdat zij doorstromen naar andere sectoren. Het aantal personen in de kledingsector dat minstens één dag tijdelijk werkloos was daalde voortdurend (op jaarbasis) sinds deze midden 2009 een hoogtepunt bereikte (Tabel 7-29). Een stijging met 2,8% tijdens het laatste kwartaal van 2011 maakte hier echter een eind aan. De tijdelijke werkloosheid bleef op een hoog peil in de loop van 2012, zodat deze tijdens het derde kwartaal nog 1,4% hoger was dan één jaar eerder. De gegevens over de tewerkstelling en de werkloosheid vertonen dus opnieuw het patroon waarbij een inzinking eind 2011 en begin 2012 werd gevolgd door een zekere stabilisatie.

Grafiek 3-4: Tijdelijke werkloosheid en werkgelegenheidsvooruitzichten in de Belgische kledingsector, 2009-2012 (voortschrijdend viermaandelijks gemiddelde)

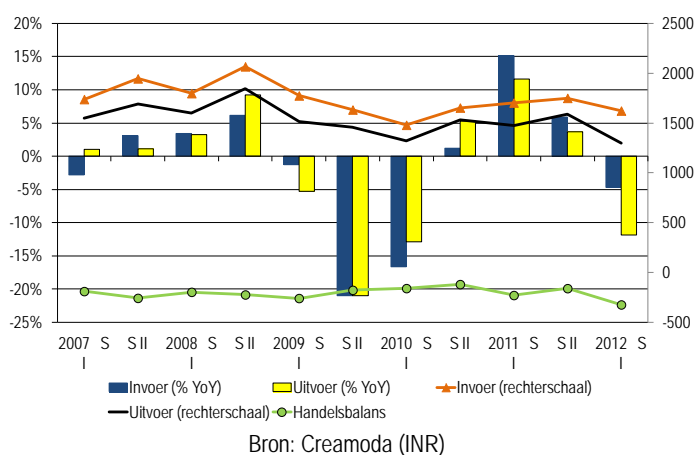


Na een tijdelijke verbetering in de zomermaanden volgde er inzinking van de tewerkstellingsvooruitzichten. Voor de komende maanden valt er dus weinig beterschap te verwachten voor de tewerkstelling in de kledingsector.

3.5 Buitenlandse handel

De grote recessie leidde tot een sterke terugval van de Belgische handel in kleding in 2009 en 2010⁴ (Tabel 7-30 en Tabel 7-31). In 2011 volgde er een duidelijk herstel maar door de sterkere toename van de invoer dan van de uitvoer was er dat jaar ook een uitdieping van het handelsbalanstekort. Tijdens de eerste drie kwartalen van 2012 namen zowel de Belgische kledinginvoer als –uitvoer (incl. doorvoer) opnieuw een duik (resp. 8,8% en 12,2%). Daarbij werd een inkrimping van de in- en uitvoer over het eerste semester (resp. -4,7% en 11,9% op jaarbasis) gevolgd door een stijging in het derde kwartaal (resp. +18,4% en +14,6%). Door de opvallende terugval van de kledingexport groeide het handelsbalanstekort in de eerste helft van het jaar met ruim 40% tot 323 miljoen euro, een historisch dieptepunt. Net zoals in de textielsector merken we evenwel een verbetering tijdens het derde kwartaal van 2012, aangezien het handelsbalanstekort toen 30% lager was dan in dezelfde periode van 2011.

Grafiek 3-5: Buitenlandse handel in kleding (per semester, x 1.000.000 euro)

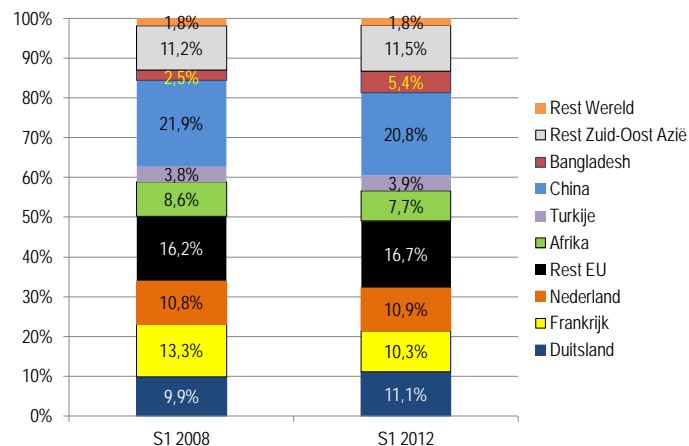


De gedaalde kledinguitvoer en –doorvoer over de eerste drie kwartalen van 2012 kan vanzelfsprekend worden toegeschreven aan de gedaalde afzet in de EU, goed voor zo'n 92,5% van de totale kledinguitvoer. Niet verwonderlijk was er een sterke daling van de uitvoer naar landen waar momenteel zwaar gesaneerd wordt: Nederland (31,5%), Spanje (16,7%), Italië (10,8%) en het VK (9,1%). Hoewel de uitvoer naar verschillende kernlanden (Oostenrijk, Denemarken, Finland) goed standhield, daalde de uitvoer naar Duitsland met 8,5%. Ook de uitvoer naar de belangrijkste exportmarkt, Frankrijk, ging zwaar achteruit (10,7%).

In de eerste drie kwartalen van 2012 werd er in België minder kleding ingevoerd uit traditionele sterkhouders zoals de EU (7,2%), Turkije (19,4%), Noord Afrika (13,6%) en China (23,6%). Er was daarentegen een verschuiving van kledinginvoer naar landen die bekend staan om hun extreem lage loonkosten zoals Bangladesh (+28,9%), Indonesië (+29,0%), Vietnam (+10,2%) en Pakistan (+2,5%). Deze verschuiving resulteerde in een daling van de totale kledinginvoer vanuit Zuid-Oost Azië (9,4%). Een vergelijking tussen de oorsprong van de Belgische kledinginvoer en doorvoer in de eerste helft van 2008 met deze in de eerste helft van 2012 (Grafiek 3 6) toont een verschuiving van de invoer uit Frankrijk, Afrika en China naar Duitsland en de rest van Azië.

⁴ Het betreft enkel de geweven kleding en toebehoren, dus niet de gebreide kleding.

Grafiek 3-6: Verdeling van de Belgische kledingimport- en uitvoer volgens oorsprong, 2008-2012



Bron: Creamoda (INR, geweven kleding en accessoires)

3.6 Bezoldigingen en loonkosten⁵

Lonen en wedden

De aanpassing van de lonen en wedden aan de levensduurte gebeurt in de confectiesector tweemaal per jaar op vaste data, telkens op basis van de evolutie van het viermaandelijks gemiddelde van de gezondheidsindex over een vorige periode van zes maanden.

Op 1 april 2010 was er overeenkomstig de toepasselijke CAO nog een negatieve aanpassing van de lonen en wedden, ten belope van 0,13%. Daarna ging het indexcijfer opnieuw stijgen. Dit resulteerde respectievelijk op 1 oktober 2010, 1 april 2011, 1 oktober 2011 en 1 april 2012 in indexverhogingen op de bruto lonen ten belope van respectievelijk 1,42%, 1,23%, 1,90% en 1,43%. De indexering van de lonen en wedden op 1 oktober 2012 bedroeg 0,99%. Na deze indexering belandde het bruto uurloon van loongroep 1 op 10,5477 euro.

Sedert 1 juni 2009 worden er in de sector ook maaltijdcheques toegekend. Ingevolge het akkoord van sociale vrede voor het jaar 2010 werd voor de arbeiders de werkgevertussenkost daarin vanaf 1 april 2010 verhoogd met 0,30 euro. Voor de jaren 2011 en 2012 kwam er een nieuw akkoord van sociale vrede tot stand. In uitvoering daarvan was er een nieuwe verhoging van de werkgevertussenkost in de maaltijdcheques op 1 april 2012, met 0,50 euro. Het bedrag van de maaltijdcheques is aldus gestegen tot 2,80 euro.

Loonkosten

Het totaal van de gewone bijdragen aan de sociale zekerheid veranderde niet gedurende het jaar 2012. Vanaf het eerste kwartaal 2012 was er een lichte vermindering van de bijdragen voor het Fonds voor Sluiting van ondernemingen. Meer doorslaggevend voor de loonkosten was het gegeven dat de verbeterde structurele sociale lastenverlaging wegens de economische crisis, die werd ingevoerd vanaf het eerste kwartaal 2010 voor een periode van twee jaar, sedert het eerste kwartaal 2012 niet langer kan genoten worden. Daarmee stegen per saldo voor het eerste kwartaal 2012 de minimale loonkosten met 0,0443 euro per uur, wat een stijging was met 0,25%.

⁵ Bron: Creamoda

Met betrekking tot het tweede kwartaal 2012 kan worden verwezen naar de indexering van de bruto lonen per 1 april 2012 en naar de verhoging van de tussenkomst van de werkgevers in de maaltijdcheques. Bovendien kan voor dit kwartaal een kanttekening worden gemaakt betreffende het stelsel van de structurele sociale lastenverlaging. Dit stelsel levert nl. een lastenverlaging die gunstiger is voor lage lonen dan voor hogere lonen, maar die kleiner wordt naarmate het loon stijgt. Bij ongewijzigd beleid vallen de ondernemingen sedert het tweede kwartaal 2012 bij stijgende brutolonen voor meer en meer arbeid(st)ers terug op de forfaitaire lastenverlaging en genieten ze bijgevolg niet langer van de formule van de lastenverlagingen voor lage lonen. Het gaat dus om een voor de confectiebedrijven ongunstig effect van het genoemde stelsel.

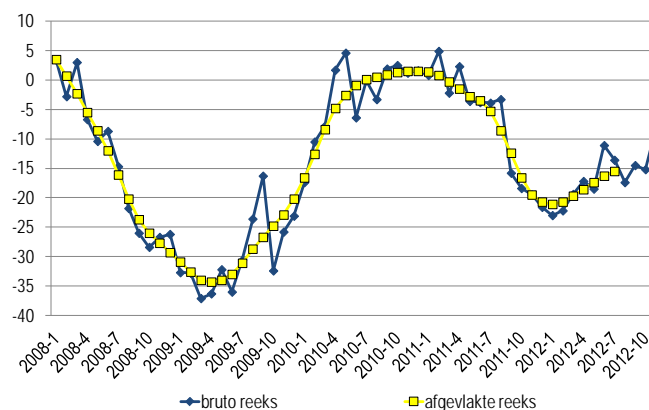
Door de hiervoor genoemde drie factoren diende over het tweede kwartaal 2012 een stijging van de minimale loonkost te worden genoteerd van 0,3815 euro per gepresteerd uur, wat een stijging was van 2,12% tegenover het eerste kwartaal. In het derde kwartaal 2012 bleef de minimale loonkost dezelfde als in het tweede kwartaal. In het vierde kwartaal van 2012 steeg de minimale loonkost ingevolge de indexering van de lonen en wedden op 1 oktober 2012. Derhalve kan de minimale loonkost over het vierde kwartaal 2012 worden begroot op: 10,5477 euro (bruto uurloon) x 1,7618 (loonkostcoëfficiënt) = een minimale uurloonkost voor de ondernemingen van 18,5829 euro per gepresteerd uur.

Op basis van de voorgaande elementen kan een vergelijking worden gemaakt tussen de totale loonkosten over het gehele jaar 2011 en deze over het gehele jaar 2012. Hieruit blijkt dat de totale uurloonkost voor de confectiebedrijven in 2012 4,19% duurder was dan in 2011. Tegenover het jaar 2010 was de volgens dezelfde systematiek berekende uurloonkost in 2012 met 7,32% gestegen.

4 Detailhandel in kleding en textielartikelen

Begin 2011 was de conjunctuurcurve van de handel in textielartikelen grotendeels hersteld van de inzinking bij het uitbreken van de 'grote recessie'. In de loop van dat jaar viel deze evenwel opnieuw terug tot een uitzonderlijk laag peil. In 2012 volgde er een voorzichtig herstel.

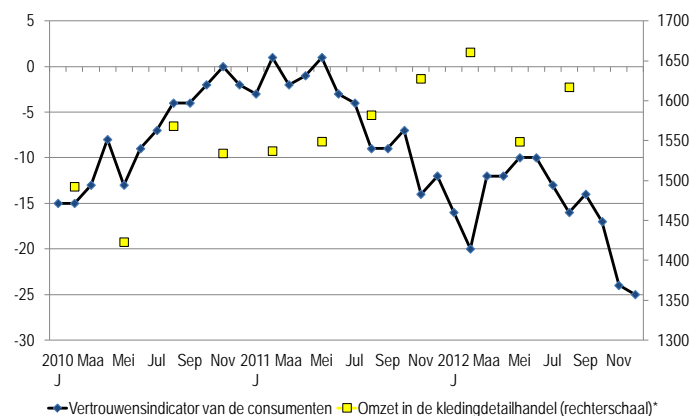
Grafiek 4-1: Conjunctuurcurve van de handel in textielartikelen



Bron: NBB - conjunctuurenquêtes

Ondanks de daling van het ondernemersvertrouwen in 2011 was er dat jaar een stijging van de omzet in de kledingdetailhandel met 4,6% tot 6,3 miljard euro (Tabel 7-32, Tabel 7-33 en Tabel 7-34). Aangezien de consumptieprijzen tegelijkertijd met slechts 1% stegen betrof het hoofdzakelijk een toename van het verkochte volume. Mogelijks was er wel een daling van de verkoopmarges aangezien de productiekosten van kleding begin 2011 aanzienlijk toenamen. Over de eerste drie kwartalen van 2012 was er een verdere stijging van de kledingomzet in de detailhandel met 3,4% en van de consumptieprijzen met 1,2%. Ook in de textieldetailhandel was er een geleidelijke toename van de omzet in 2011 (+3,3%) en over de eerste drie kwartalen van 2012 (+2,4%).

Grafiek 4-2: Vertrouwensindicator van de consumenten en omzet in de kledingdetailhandel in België (per kwartaal, x 1.000.000 euro)



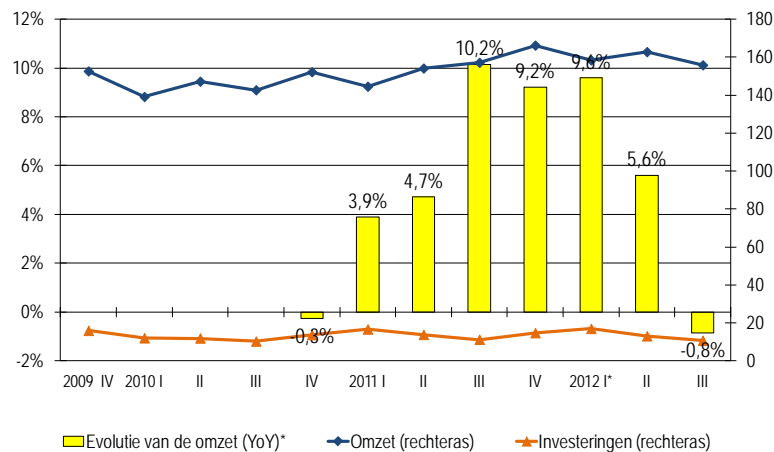
De omzet in de kledingdetailhandel is afgebeeld in de middelste maand van het betreffende kwartaal t.e.m. het derde kwartaal van 2012
Bronnen: NBB (conjunctuurenquêtes) en ADSEI (BTW-aangiften)

Ook de index over de verkoop van textiel- en kledingartikelen in de kleinhandel noteert een lichte stijging van de kledingomzet in 2011 (+3,6%) en tussen januari en september 2012 (+3,4% op jaarbasis) die grotendeels volgde uit volumewijzigingen. Zij registreert evenwel een daling van de verkoop in waarde en in volume tijdens het derde kwartaal van 2012 (resp. 0,5% en 2% op jaarbasis). Dit ondanks de sterke daling van het consumentenvertrouwen in de tweede helft van 2012. Grafiek 4 2 suggereert dat wijzigingen in het consumentenvertrouwen doorgaans met enkele maanden vertraging effect hebben op de omzet in de kledingdetailhandel.

5 Textielverzorging

Op een lichte daling van de omzet in de textielverzorgingssector in 2009 en 2010 volgde er een stijging van de omzet met 7% in 2011 (Tabel 7 35). De omzetgroei zette zich door in de eerste helft van 2012 (+7,5% op jaarbasis). Tijdens het derde kwartaal viel de omzet evenwel opnieuw licht terug (0,8%). De investeringen fluctueren heel sterk in de textielverzorgingssector. Na een stijging met 17,9% in 2011 was er een daling met 2,3% over de eerste drie kwartalen van 2012.

Grafiek 5-1: Omzet en investeringen in de textielverzorgingssector (per kwartaal, x 1.000.000 euro)



* Vanaf 4e kwartaal 2010.

Bron: ADSEI, BTW-aangiften (Nace 96.01)

6 Samenvatting

Tabel 6-1: Kerncijfers textiel- en kledingsector (wijziging t.o.v. één jaar eerder)

Textiel	Omzet	Productievolume (PRODCOM index)	Investerings	Tewerkstelling RSZ	Export (Waarde)	Import (Waarde)
2008	-0,2%		-11,7%		-0,6%	1,6%
2009	-21,7%	-18,7%	-37,3%	-12,9%	-9,7%	-10,1%
2010	7,8%	5,2%	15,9%	-5,7%	15,0%	8,8%
2011	4,9%	-5,1%	9,9%	-5,7%	1,2%	11,2%
2012 (9 mois)	-6,1%	-7,6%	-23,0%	-6,9% (3 mois)	-7,5%	-7,1%
Kleding (excl. Bont)	SWF (1e kwartaal)		RSZ			
2008	-5,3%		-8,2%	1,6%	6,4%	4,9%
2009	-8,7%	-17,4%	17,3%	-5,9%	-8,1%	-13,7%
2010	0,4%	-5,8%	-12,5%	-5,1%	-6,6%	-3,9%
2011	n.b.	-1,0%	9,9%	-1,8%	-6,9%	7,4%
2012 (9 mois)	4,2%	-11,2%	-0,6%	-2,8%	-7,8% (3 mois)	-12,2%

Bronnen : BTW-aangiften ; PRODCOM ; RSZ ; INR; Sociaal Waarborgfonds

De economische context was in 2012 opnieuw duidelijk negatief voor de Belgische textiel- en kledingsector. Een kort herstel van de Europese economie bij de aanvang van het jaar werd gevolgd door een inkrimping in het tweede kwartaal vanwege een opflakking van de financiële crisis en een lager ondernemers- en consumentenvertrouwen. Tijdens de tweede helft van het jaar trappelde de economie ter plaatse en pas in de loop van 2013 zou er een licht herstel volgen dankzij een verbetering van het vertrouwen en van de netto-export. Grote onzekerheden, zoals het verdere verloop van de financiële crisis en van de begrotingsbesprekingen in de VS kunnen zo'n herstel evenwel nog fnuiken.

Het negatieve klimaat leidde tot een daling van het ondernemersvertrouwen in de textielsector in 2012. Dit hoeft niet te verbazen aangezien de omzet in de textielsector in elk van de eerste drie kwartalen van 2012 meer dan 5% lager was dan in dezelfde periode van 2011. In volume bereikte de textielomzet tijdens het derde kwartaal een historisch dieptepunt. De omzetsdaling deed zich voor in al de subsectoren van de textielsector behalve in het segment technisch textiel, waar de omzet gevoelig steeg tijdens het eerste kwartaal. Een sterke daling van de textielproductie ging in 2012 gepaard met een toename van de voorraden, wat wijst op een probleem van overcapaciteit. In een context van

dalende omzet, overcapaciteit en een zeer moeilijke toegang tot bankfinanciering schroefden de textielbedrijven hun investeringen terug met 23% tijdens de eerste negen maanden van 2012.

Ook de tewerkstelling leed sterk onder de slabakkende conjunctuur. Vanaf midden 2011 versnelde het verlies aan tewerkstelling tot zo'n 2% per kwartaal, een ritme dat enkel op het hoogtepunt van de crisis in 2008 werd overstege. Aldus waren er in het derde kwartaal van 2012 8% minder arbeiders in de textielsector dan één jaar eerder. De totale tewerkstelling is in de textielsector inmiddels één derde lager dan sinds de aanvang van de grote recessie begin 2008. In dezelfde periode steeg het aandeel van interieur- en technisch textiel in de totale Belgische textielwerkgelegenheid van 60,9% naar 69%.

Aangezien drie vierde van het Belgisch textiel wordt afgezet in het buitenland is de gedaalde export de belangrijkste oorzaak van de lage textielomzet vanaf midden 2011. Eén lichtpunt is de minder sterke daling van de Belgische textieluitvoer tijdens het derde kwartaal van 2012. Het valt op dat de uitvoer naar Duitsland over de eerste drie kwartalen van 2012 voor het eerst sinds het uitbreken van de crisis gevoelig daalde. Daarnaast werd er in die periode minder textiel ingevoerd uit Zuid-Oost Azië. Van al de afgewerkte textielproducten werd de uitvoer van technisch textiel het sterkst getroffen.

In de Belgische kledingsector was het ondernemersvertrouwen eveneens bijzonder laag in 2012, ook al steeg deze enigszins in de loop van het jaar. Over de eerste drie kwartalen was er een stijging van de omzet wat volgde uit een toename tijdens het eerste en derde kwartaal in combinatie met een daling tijdens het tweede kwartaal. Het betrof grotendeels een stijging van het verkochte kledingvolume. De stijging van de omzet tijdens het derde kwartaal was geheel te danken aan de hogere afzet het buitenland. De enquêtes van de Nationale Bank geven aan dat de vraagstijging niet volstond om de binnenlandse productiestijging tijdens het derde kwartaal geheel op te vangen.

De gegevens over de buitenlandse handel in kleding geven inderdaad aan dat de Belgische kledinguitvoer sterk kromp in de eerste helft van 2012 maar zich herstelde in het derde kwartaal. Vooral de landen waar sterk wordt gesaneerd kochten minder Belgische kleding aan maar ook Duitsland en Frankrijk verminderden hun aankoop van Belgische kleding over de eerste drie kwartalen van 2012. Sinds het begin van de grote recessie was er een verschuiving van de Belgische kledingimport uit Frankrijk, Afrika en China naar Duitsland en de rest van Azië.

De tewerkstelling in de kledingsector viel sterk terug in het laatste kwartaal van 2011 en, zij het in mindere mate, het eerste kwartaal van 2012. Tijdens het tweede kwartaal van 2012 vertraagde het werkgelegenheidsverlies maar de tewerkstellingsvooruitzichten bleven over het hele jaar uitgesproken negatief.

Net zoals in de kledingsector was er over de eerste drie kwartalen van 2012 een stijging van de kledingomzet in de detailhandel die geheel was te danken aan een toename in het eerste en derde kwartaal. Het betrof hoofdzakelijk een stijging van het verkochte kledingvolume. In het vierde kwartaal was er evenwel een sterke terugval van het consumentenvertrouwen. In de textielverzorgingssector viel de omzet licht terug tijdens het derde kwartaal nadat deze in de eerste helft van 2012 fors was gestegen.

De Belgische textiel- en kledingsector slaagde er in 2012 dus niet in om te herstellen van de zware klap in de tweede helft van 2011. Vooral het tweede kwartaal was sterk problematisch. In het derde kwartaal was er wel een hogere vraag vanuit het buitenland. Een ander lichtpunt is de stijging van het ondernemersvertrouwen in de laatste maanden van het jaar. Bovendien wordt er een herneming van het consumentenvertrouwen en van de netto-export verwacht in de komende periode. Indien de negatieve risico's uitblijven, is er dus zicht op beterschap in 2013.

7 Statistische bijlagen

Tabel 7-1: Omzet van de textielindustrie (Nace-BEL 13)

	x 1.000.000 EUR	Verandering in %
2005	5.833,9	
2006	5.643,0	-3,3%
2007	5.713,2	1,2%
2008*	5.699,2	-0,2%
2009	4.463,4	-21,7%
2010	4.810,9	7,8%
2011	5.045,3	4,9%
2010 I	1.182,3	2,9%
II	-	-
III	1.134,3	4,6%
IV	1.278,4	9,8%
2011 I	1.297,0	9,7%
II	1.309,7	-
III	1.148,3	1,2%
IV	1.215,6	-4,9%
2012 I	1.229,4	-5,2%
II	1.208,8	-7,7%
III	1.086,3	-5,4%

* Begin 2008 werd de BTW-eenheid ingevoerd, waardoor een groep vennootschappen die samen één bedrijf vormt als één belastingsplichtige kan optreden voor de toepassing van BTW.

Bron: ADSEI, BTW-aangiften

Tabel 7-2: Binnenlandse omzet van de textielindustrie (Nace-BEL 13)

	x 1.000.000 EUR	Verandering in %
2009	1.179,8	-
2010	1.250,9	6,0%
2011	1.344,3	7,5%
2011 I	344,3	
II	369,9	
III	298,3	
IV	331,9	
2012 I	317,6	-7,8%
II	321,0	-13,2%

Bron: ADSEI, BTW-aangiften

Tabel 7-3: Uitvoer van de textielindustrie (Nace-BEL 13)

	x 1.000.000 EUR	Verandering in %
2009	3.339,9	-
2010	3.558,9	6,6%
2011	3.626,3	1,9%
2011 I	952,7	
II	939,9	
III	850,1	
IV	883,6	
2012 I	911,9	-4,3%
II	887,8	-5,5%

Bron: ADSEI, BTW-aangiften

Tabel 7-4: Omzet in de subsectoren van de textielindustrie (x 1.000.000 euro)

	Spinnen (131)		Weven (132)		Veredeling (133)		Overige (139)		waarvan tapijt (1393)	
	x 1.000.000 EUR	Verandering in %	x 1.000.000 EUR	Verandering in %	x 1.000.000 EUR	Verandering in %	x 1.000.000 EUR	Verandering in %	x 1.000.000 EUR	Verandering in %
2005	450,0	-	999,5	-	379,2	-	3794,2	-	2243,0	-
2006	425,1	-	1031,1	3,2%	-	-	3933,0	3,7%	2396,3	6,8%
2007	420,6	-1,1%	976,3	-5,3%	-	-	4024,4	2,3%	2417,3	0,9%
2008	880,6	109,4%	840,5	-13,9%	713,8	-	3273,6	-18,7%	1910,2	-21,0%
2009	740,6	-15,9%	663,6	-21,1%	496,2	-30,5%	2619,3	-20,0%	1461,1	-23,5%
2010	867,3	17,1%	693,4	4,5%	513,7	3,5%	2735,4	4,4%	1446,3	-1,0%
2011	868,8	0,2%	673,3	-2,9%	543,4	5,8%	2885,0	5,5%	1574,9	8,9%
2011 I	236,2	21,3%	179,9	1,9%	145,5	12,6%	735,3	7,8%	402,6	4,3%
II	236,0	10,9%	175,1	-5,5%	143,4	-	755,3	2,8%	398,0	2,4%
III	193,8	-7,9%	152,3	-2,6%	124,3	6,2%	678,0	0,2%	376,6	2,7%
IV	202,9	-18,7%	166,0	-5,2%	130,3	-1,8%	716,4	-1,5%	397,6	1,7%
2012 I	225,0	10,9%	168,2	1,3%	42,6	-67,3%	793,6	10,8%	393,7	-1,0%
II	226,2	0,5%	157,9	-6,1%	41,9	-1,8%	782,8	-1,4%	376,4	-4,4%
III	202,2	-10,6%	126,8	-19,7%	38,3	-8,6%	719,1	-8,1%	359,1	-4,6%

De gegevens voor 2012 zijn correct, maar sinds 2008 tot 2011 komt er een aanpassing. Bij de overgang naar de nieuwe nace heeft de ADSEI gemerkt dat sinds 2008 er een BTW-eenheid gevormd door een groot textielbedrijf verkeerdelijk bij veredeling opgenomen werd en eigenlijk bij technisch textiel thuishoort. Dit heeft geen invloed op totaal textiel. In een volgende correctie zal er enkel een verschuiving zijn van veredeling naar overige.

Bron : ADSEI, BTW-aangiften (Nace-BEL 2008)

Tabel 7-5: Productie van de textielindustrie (in volume)

	Bruto-index 2005 = 100	Verandering			
2000	108,3				
2001	110,5			2,0%	
2002	108,7			-1,6%	
2003	103,3			-5,0%	
2004	104,1			0,7%	
2005	100,0			-3,9%	
2006	103,9			3,9%	
2007	106,7			2,7%	
2008*	97,3				
2009	79,1			-18,7%	
2010	83,2			5,2%	
2011	78,9			-5,1%	
2010 J	74,6				
F	80,3				
M	92,6	T 1	3,0%		
A	86,3				
M	80,3				
J	93,6	T 2	10,5%	S 1	6,7%
J	79,5				
A	61,8				
S	94,8	T 3	4,7%		
O	91,5				
N	89,2				
D	74,1	T 4	2,8%	S 2	3,7%
2011 J	78,6				
F	78,2				
M	95,1	T 1	1,8%		
A	78,7				
M	85,8				
J	81,2	T 2	-5,6%	S 1	-2,0%
J	73,1				
A	58,7				
S	85,7	T 3	-7,8%		
O	81,8				
N	79,6				
D	70,7	T 4	-8,9%	S 2	-8,4%
2012 J	74,5				
F	84,8				
M	80,7	T 1	-4,7%		
A	69,9				
M	74,1				
J	76,1	T 2	-10,4%	S 1	-7,5%
J	71,2				
A	55,3				
S	74,5	T 3	-7,6%		
O	84,6				

Vanaf 1 januari 2008 werden de drempels om te antwoorden bij Prodcop verhoogd van ondernemingen met minstens 10 werknemers of 2,5 miljoen euro omzet naar ondernemingen met minstens 20 werknemers of 3,5 miljoen euro omzet

Bron : ADSEI, Prodcop, Nace-bel 13

Tabel 7-6: NBB-conjunctuurenquête: beoordeling van de voorraden, de binnen- en buitenlandse bestellingen, de werkgelegenheidsvooruitzichten en de gemiddelde verzekerde activiteitsduur in de textielsector

		Voorraden (*)	Binnenlandse bestellingen (**)	Buitenlandse bestellingen (**)	Werkgelegenheids- vooruitzichten (***)	Gemiddelde ver- zekerde activiteitsduur (maand / mois)	Seizoengezuiverde bruto reeks
2009	J	10	-68	-48	-32	1,8	-40,6
	F	-1	-57	-41	-45	1,9	-43,7
	M	4	-62	-49	-40	1,9	-43,0
	A	20	-45	-32	-27	1,8	-40,1
	M	8	-39	-36	-23	1,8	-33,9
	J	3	-38	-47	-15	1,6	-28,7
	J	-17	-15	-13	-16	1,7	-33,3
	A	-20	-47	-43	-37	1,8	-28,4
	S	-23	-45	-13	-18	1,9	-15,5
	O	-23	-37	-19	-24	1,9	-17,1
	N	-26	-13	19	-9	1,9	-19,9
	D	-18	-36	-16	-23	1,9	-16
2010	J	-15	-8	3	-4	2,0	-14,6
	F	-13	-33	-21	-16	2,1	-12,5
	M	-15	-30	-30	-5	2,0	-13,3
	A	-6	13	13	-11	2,1	-16,6
	M	-4	20	9	-18	2,0	-15,5
	J	-7	-19	-1	-8	2,0	-9,3
	J	-12	-4	24	-16	2,0	-8,6
	A	-13	0	-15	-6	1,9	-15,8
	S	-16	24	-19	-23	2,0	-21,4
	O	-14	35	15	-20	2,1	-21
	N	-21	37	14	-19	2,1	-13,2
	D	-22	18	-10	-9	1,9	-3,3
2011	J	-9	23	-14	-17	1,9	-6,9
	F	-8	21	4	-6	2,1	0,4
	M	-26	21	-7	-10	2,2	1,2
	A	-26	15	-1	-14	2,1	2
	M	-21	14	-11	-18	2,0	-1,2
	J	-13	16	-17	-18	2,0	-4,6
	J	-10	24	-5	-7	2,2	-9,1
	A	-8	18	-11	-8	2,1	-13
	S	-10	10	-1	-17	1,9	-18,2
	O	-16	26	9	-10	2,0	-13,2
	N	4	-5	-13	-16	1,9	-18,3
	D	-4	24	-28	-3	1,8	-16,4
2012	J	-20	1	-27	-5	1,9	-12,0
	F	-8	15	0	-13	1,9	-13,1
	M	-5	15	-20	-17	1,8	-20,0
	A	-17	12	-5	-19	1,7	-8,2
	M	-11	-13	-13	-13	1,7	-13,8
	J	2	4	4	-21	2,0	-17,9
	J	3	-25	-1	-13	2,1	-17
	A	2	-16	16	-3	2,2	-16,8
	S	4	-13	1	-12	2,0	-23,3
	O	11	-30	-24	-11	2,1	-27,9
	N	16	-36	8	-15	2,1	-22,2
	D	-2	-50	-15	-17	2,1	-19,1

(*) Saldo van de antwoorden die melding maken van een voorraad die hoger dan normaal is en die de voorraad lager dan normaal achten

(**) Saldo van de antwoorden die een stijging of een daling melden

(***) Saldo van de antwoorden die de volgende drie maanden een stijging verwachten van hun werkgelegenheid of een daling

Bron : NBB

Tabel 7-7: Afzetprijzen van textielartikelen (Nace-BEL 17)

	Maandindexcijfers			
	2005 = 100	Verandering in %		
2004	99,9			
2005	100,0		0,1	
2006	102,0		2,0	
2007	103,0		1,0	
2008	100,3		-2,6	
2009	100,9		0,6	
2010	105,5		4,6	
2011	112,8		6,9	
2010 J	104,0			
F	103,9			
M	103,9	T 1	3,6	
A	105,3			
M	105,6			
J	105,7	T 2	4,5	S 1 4,1
J	105,8			
A	106,2			
S	106,1	T 3	5,2	
O	106,2			
N	106,4			
D	106,8	T 4	4,9	S 2 5,1
2011 J	108,8			
F	111,9			
M	112,3	T 1	6,8	
A	113,0			
M	113,4			
J	113,4	T 2	7,3	S 1 7,1
J	113,4			
A	113,8			
S	113,4	T 3	7,1	
O	113,4			
N	113,1			
D	113,2	T 4	6,4	S 2 6,7
2012 J	113,2			
F	113,5			
M	116,7	T 1	3,1	
A	117,7			
M	117,7			
J	117,9	T 2	4,0	S 1 3,5
J	117,6			
A	117,9			
S	117,3	T 3	3,6	

Bron : FOD Economie (ADSEI); Prodcom (Ondernemingen die minstens 20 personen tewerkstellen of met een jaaromzet van minstens 3,5 miljoen EUR.)

Tabel 7-8: Bezettingsgraad van het productievermogen en productiebelemmeringen wegens onvoldoende vraag in de textielindustrie

	Bezettingsgraad van het productievermogen	Percentage ondernemingen met productiebelemmeringen wegens onvoldoende vraag
1998	82,0%	54,8%
1999	81,0%	62,5%
2000	85,0%	55,3%
2001	83,0%	58,8%
2002	79,0%	76,3%
2003	77,0%	77,5%
2004	77,0%	77,8%
2005	74,0%	77,0%
2006	78,0%	65,8%
2007	78,5%	64,8%
2008	73,7%	75,3%
2009	64,3%	86,0%
2010	68,9%	86,0%
2011	68,5%	82,8%
2012	68,6%	80,5%
2008 J	74,8%	75%
A	74,7%	77%
J	72,1%	74%
O	73,1%	75%
2009 J	58,7%	84%
A	63,7%	88%
J	65,3%	89%
O	69,3%	83%
2010 J	68,4%	81%
A	67,5%	90%
J	71,4%	88%
O	68,4%	85%
2011 J	62,7%	94%
A	70,6%	82%
J	71,2%	69%
O	69,3%	86%
2012 J	67,3%	74%
A	69,5%	67%
J	68,1%	85%
O	69,6%	96%

Bron: Nationale Bank - Enquête naar het productievermogen

Tabel 7-9: Investerings in de textielindustrie (Nacebel 13)

	x 1.000.000 EUR	Verandering in %
2005	163,0	
2006	174,5	7,0%
2007	176,9	1,4%
2008*	154,5	-12,7%
2009	97,7	-36,8%
2010	114,3	17,0%
2011	124,0	8,5%
2011 I	26,0	3,2%
II	27,1	-10,5%
III	37,4	39,3%
IV	35,5	11,3%
2012 I	20,2	-22,4%
II	21,7	-19,9%
III		-100,0%

* Begin 2008 werd de BTW-eenheid ingevoerd, waardoor een groep vennootschappen die samen één bedrijf vormt als één belastingplichtige kan optreden voor de toepassing van BTW.
Bron: FOD Economie - ADSEI, BTW-aangiften

Tabel 7-10: Investerings in de textielindustrie (zonder breigoed en confectie)

1. Evolutie van de investeringen ten opzichte van het voorgaande jaar (*)						
	2008	2009	2010	2011	2012	
	Realisaties	Realisaties	Realisaties	Realisaties	Vooruitzichten	
Materiële investeringen (via leasing en/of coördinatiecentrum inbegrepen)	-15,1%	-34,9%	40,7%	-1,7%	2,0%	
2. Indeling van de investeringen volgens economische bestemming (in % van de totale investeringen) (**)						
	2007	2008	2009	2010	2011	2012
	Realisaties	Realisaties	Realisaties	Realisaties	Ramingen	Vooruitzichten
Vervangingsinvesteringen	63%	50%	49%	49,1%	66,1%	62,1%
Uitbreidingsinvesteringen	27%	33%	33%	46,8%	23,3%	20,7%
Rationalisatie-investeringen	8%	14%	14%	3,7%	3,2%	5,8%
Milieu-investeringen	1%	3%	4%	0,0%	6,9%	10,2%
Andere + onbepaald	1%	0%	0%	0,4%	0,5%	1,2%

Bronnen : (*) NBB, Voorjaarsenquête 2012
(**) NBB, Najaarsenquête 2011

Tabel 7-11: Tewerkgestelde werknemers in de textielindustrie (RSZ-gegevens, per kwartaal)

		Wijziging t.o.v. een jaar		Wijziging t.o.v. een jaar		Wijziging t.o.v. een jaar	
		Arbeiders	voordien	Bedienden	voordien	Totaal	voordien
2003	I	30.205	-3,2%	5.891	-3,7%	36.096	-3,3%
	II	29.894	-2,7%	5.852	-3,0%	35.746	-2,7%
	III	29.361	-4,1%	5.854	-2,7%	35.215	-3,9%
	IV	28.873	-3,3%	5.756	-3,2%	34.629	-3,3%
2004	I	28.726	-4,9%	5.763	-2,2%	34.489	-4,5%
	II	28.440	-4,9%	5.718	-2,3%	34.158	-4,4%
	III	28.074	-4,4%	5.698	-2,7%	33.772	-4,1%
	IV	27.493	-4,8%	5.625	-2,3%	33.118	-4,4%
2005	I	27.116	-5,6%	5.547	-3,7%	32.663	-5,3%
	II	26.516	-6,8%	5.498	-3,8%	32.014	-6,3%
	III	25.930	-7,6%	5.419	-4,9%	31.349	-7,2%
	IV	25.330	-7,9%	5.360	-4,7%	30.690	-7,3%
2006	I	25.056	-7,6%	5.307	-4,3%	30.363	-7,0%
	II	24.748	-6,7%	5.346	-2,8%	30.094	-6,0%
	III	24.419	-5,8%	5.318	-1,9%	29.737	-5,1%
	IV	24.149	-4,7%	5.299	-1,1%	29.448	-4,0%
2007	I	23.875	-4,7%	5.221	-1,6%	29.096	-4,2%
	II	23.438	-5,3%	5.211	-2,5%	28.649	-4,8%
	III	23.331	-4,5%	5.173	-2,7%	28.504	-4,1%
	IV	23.135	-4,2%	5.152	-2,8%	28.287	-3,9%
2008*	I	22.744		5.131		27.875	
	II	22.361		5.119		27.480	
	III	21.656		4.988		26.644	
	IV	20.471		4.851		25.322	
2009	I	19.618	-13,7%	4.651	-9,4%	24.269	-12,9%
	II	18.940	-15,3%	4.506	-12,0%	23.446	-14,7%
	III	18.462	-14,7%	4.487	-10,0%	22.949	-13,9%
	IV	18.275	-10,7%	4.496	-7,3%	22.771	-10,1%
2010	I	17.915	-8,7%	4.450	-4,3%	22.365	-7,8%
	II	17.661	-6,8%	4.429	-1,7%	22.090	-5,8%
	III	17.555	-4,9%	4.403	-1,9%	21.958	-4,3%
	IV	17.336	-5,1%	4.374	-2,7%	21.710	-4,7%
2011	I	17.160	-4,2%	4.361	-2,0%	21.521	-3,8%
	II	16.900	-4,3%	4.308	-2,7%	21.208	-4,0%
	III	16.536	-5,8%	4.250	-3,5%	20.786	-5,3%
	IV	16.271	-6,1%	4.209	-3,8%	20.480	-5,7%
2012	I	15.886	-7,4%	4.149	-4,9%	20.035	-6,9%

* Vanaf 2008 volgens categorie 13 binnen de Nace-BEL 2008 nomenclatuur

Bron: RSZ - gecentraliseerde statistieken

Tabel 7-12: Aantal tewerkgestelde werknemers in de textielindustrie

	Arbeiders		Bedienden*	Bedrijven		
	Jaargemiddelde	Verandering				
1995	40.594					
1996	37.412	-7,8%				
1997	36.083	-3,6%				
1998	36.547	1,3%				
1999	36.033	-1,4%				
2000	36.034	0,0%				
2001	35.440	-1,6%				
2002	33.844	-4,5%				
2003	32.291	-4,6%				
2004	30.673	-5,0%				
2005	28.386	-7,5%				
2006	26.330	-7,2%				
2007	24.714	-6,1%				
2008	23.641	-4,3%				
2009	20.384	-13,8%				
2010	19.101	-6,3%				
2011	18.339	-4,0%				
	Einde kwartaal		Einde kwartaal	Verandering in %	Einde kwartaal	Verandering in %
2007						
I	25.558	-5,5	5.224	-8,1	601	-7,1
II	24.910	-6,2				
III	24.223	-6,8				
IV	24.164	-6,0				
2008						
I	24.366	-4,7	5.221	-0,1	577	-4,0
II	24.133	-3,1				
III	23.512	-2,9				
IV	22.552	-6,7				
2009						
I	21.515	-11,7	5.047	-3,3	538	-6,8
II	20.678	-14,3				
III	19.960	-15,1				
IV	19.384	-14,0				
2010						
I	19.377	-9,9	4.811	-4,7	507	-5,8
II	19.334	-6,5				
III	18.964	-5,0				
IV	18.727	-3,4				
2011						
I	18.705	-3,5				
II	18.431	-4,7				
III	18.366	-3,2				
IV	17.853	-4,7				
2012						
I	17.575	-6,0				
II	17.221	-6,6				
III	16.905	-8,0				

* Het aantal bedienden en bedrijven wordt vastgesteld op het eerste kwartaal van elk jaar, op grond van een aangifte die de werkgevers doen bij het Fonds voor Bestaanszekerheid voor de Bedienden.

Bron: Vacantex

Tabel 7-13: Werkloosheid in de textielindustrie

	NWW*	Verandering t.o.v.				Tijdelijke werkloosheid**	
		de vorige maand	de overeenkomstige periode van het voorgaande jaar				
2009 J	8.063	289				12.284	
F	8.172	109				12.244	
M	8.239	67	T 1	16,0%		13.173	
A	8.200	-39				9.321	
M	8.143	-57				12.439	
J	8.314	171	T 2	20,1%	S 1	18,0%	11.165
J	8.734	420				5.109	
A	8.622	-112				10.719	
S	8.205	-417	T 3	18,7%		8.124	
O	8.175	-30				8.114	
N	8.184	9				9.152	
D	8.557	373	T 4	12,1%	S 2	15,3%	5.598
2010 J	8.410	-147				11.307	
F	8.316	-94				8.782	
M	8.219	-97	T 1	1,9%		6.846	
A	8.212	-7				8.079	
M	8.119	-93				8.837	
J	8.012	-107	T 2	-1,3%	S 1	0,3%	6.392
J	8.380	368				4.402	
A	8.234	-146				8.268	
S	7.799	-435	T 3	-4,5%		5.501	
O	7.640	-159				7.171	
N	7.463	-177				6.297	
D						4.629	
2011 J	7.596					9.637	
F	7.518	-78				7.013	
M	7.430	-88	T 1	-9,6%		5.670	
A	7.233	-197				7.642	
M	7.136	-97				6.983	
J	7.029	-107	T 2	-12,1%	S 1	-10,8%	6.020
J	7.450	421				5.359	
A	7.369	-81				6.776	
S	7.079	-290	T 3	-10,3%		5.932	
O	6.913	-166				7.365	
N	6.861	-52				6.229	
D***	2.730					5.242	
2012 J	2.819	89				8.720	
F	2.872	53				7.333	
M	2.742	-130				6.737	
A	2.673	-69				7.467	
M	2.641	-32				5.619	
J	2.591	-50				7.001	
J	2.706	115				4.323	
A	2.703	-3				5.087	
S	2.585	-118				6.782	
O	2.193	-392				4.480	
N	2.172	-21					

* Niet werkende werkzoekenden

** Absolute hoeveelheid tijdelijke werklozen

*** Wegens een wijziging in de aangiftemethode was er in december 2011 een breuk in de statistieken over de NWW

Bron: Rijksdienst voor Arbeidsvoorziening

Tabel 7-14: Belgische buitenlandse handel in textielproducten (zonder confectiekleding)

	Totale invoer		Totale uitvoer		Handelsbalans x 1.000.000 EUR
	x 1.000.000 EUR	Verandering in %	x 1.000.000 EUR	Verandering in %	
1998	6.739,9	-	9.326,3	-	2.586,4
1999	6.489,2	-3,7%	9.196,3	-1,4%	2.707,1
2000	7.261,7	11,9%	10.180,6	10,7%	2.918,9
2001	7.215,1	-0,6%	10.336,1	1,5%	3.121,0
2002	7.005,1	-2,9%	10.444,2	1,0%	3.439,1
2003	6.647,5	-5,1%	9.771,9	-6,4%	3.124,4
2004	6.725,7	1,2%	9.640,3	-1,3%	2.914,6
2005	6.938,8	3,2%	9.623,9	-0,2%	2.685,1
2006	7.355,8	6,0%	10.440,6	8,5%	3.084,8
2007	7.902,6	7,4%	10.958,1	5,0%	3.055,5
2008	8.068,8	2,1%	10.853,7	-1,0%	2.784,9
2009	7.253,2	-10,1%	9.805,9	-9,7%	2.552,8
2010*	7.163,2	8,8%	10.453,4	15,0%	3.290,2
2011*	7.961,8	11,1%	10.883,9	4,1%	2.922,2
2005					
S 1	3.434,1	3,0%	4.853,6	1,1%	1.419,5
S 2	3.504,7	3,4%	4.770,3	0,0	1.265,6
2006					
S 1	3.710,2	8,0%	5.211,9	7,4%	1.433,0
S 2	3.645,6	4,0%	5.228,7	0,1	1.651,8
2007					
S 1	3.943,2	6,3%	5.547,3	6,4%	1.604,1
S 2	3.959,4	8,6%	5.410,8	0,0	1.451,4
2008					
S 1	3.894,6	-1,2%	5.518,1	-0,5%	1.623,5
S 2	4.174,3	5,4%	5.335,7	0,0	1.161,4
2009					
S 1	3.623,1	-7,0%	4.876,3	-11,6%	1.253,2
S 2	3.630,1	-0,1	4.929,6	-0,1	1.299,5
2010*					
S 1	3.389,6	3,1%	5.013,8	11,9%	1.624,2
S 2	3.773,6	14,4%	5.439,6	0,2	1.666,0
2011*					
S 1	3.980,8	17,4%	5.642,7	12,5%	1.661,9
S 2	3.981,0	5,5%	5.241,2	-3,6%	1.260,3
2012*					
S 1	3.799,9	-4,5%	5.099,1	-9,6%	1.299,2

* De gegevens voor 2010, 2011 en 2012 zijn zonder productcode 30061090 (andere steriel artikelen). Hiermee werd rekening gehouden in de vergelijking met 2009.

Bron: Fedustria (INR)

Tabel 7-15: Belgische buitenlandse handel in textielproducten (zonder confectie) per land en per zone (in miljoenen euro)

	2012 (9 mnd)* x 1.000.000 x 1.000.000	2011* EUR	2010* EUR	2009 EUR	2012 (9 mnd) 2011 (9 mnd) x 1.000.000 x 1.000.000	2011* EUR	2010* EUR	2009 EUR	2012 (9 mnd) 2011 (9 mnd) x 1.000.000 x 1.000.000	2011* EUR	2010* EUR	2009 EUR		
Europese Unie(27)	65642	91109	86735	83884	-5,9%	5,0%	9,8%	31474	42899	39386	41409	-3,7%	8,9%	7,1%
waarvan :														
Duitsland	11778	16481	15720	14496	-5,8%	4,8%	19,7%	7133	9733	9124	10171	-4,0%	6,7%	20,6%
Spanje	3112	4954	4846	4759	-17,8%	2,2%	10,9%	1453	1806	1807	1767	7,8%	0,0%	2,7%
Frankrijk	18951	27366	25339	24608	-9,9%	8,0%	6,7%	6468	8952	8498	9389	-6,4%	5,3%	-1,0%
Verenigd Koninkrijk	9021	11514	11414	11192	2,7%	0,9%	5,8%	1874	2345	2095	2747	3,7%	12,0%	1,6%
Italië	4187	6068	5853	5911	-12,7%	3,7%	16,3%	2561	3530	3367	3300	-3,9%	4,8%	2,0%
Nederland	7301	9730	9437	9100	-0,4%	3,1%	6,7%	6416	8746	7761	7743	-3,5%	12,7%	0,3%
Polen	2195	2789	2567	2219	5,5%	8,6%	19,2%	1168	1518	1091	870	9,0%	39,2%	25,5%
Hongarije	479	574	449	471	11,0%	27,9%	-1,1%	7,5	10,6	6,9	6,0	-12,3%	53,9%	13,9%
Tsjechië	1340	1720	1687	1733	2,0%	1,9%	2,7%	1123	1605	1511	1182	-6,9%	6,2%	28,0%
Bulgarije	178	237	167	149	1,9%	41,7%	12,3%	214	281	255	181	0,1%	10,2%	41,1%
Roemenië	468	764	660	636	-24,0%	15,8%	4,1%	266	285	249	218	20,1%	14,5%	14,2%
Rest-Europa buiten EU	2281	3970	4249	3106	-27,4%	-6,6%	48,6%	3946	5549	4563	4605	-15,0%	21,6%	11,6%
waarvan :														
Zwitserland	863	2030	2576	1497	-50,3%	-21,2%	90,5%	650	1062	959	980	-21,7%	10,8%	107,2%
Turkije	895	1245	994	1011	4,3%	25,3%	5,9%	3207	4350	3502	3540	-13,7%	24,2%	-1,1%
Jost-Europa buiten EU	1513	1819	1616	1148	17,8%	12,5%	46,7%	147	268	201	198	-37,1%	33,5%	1,4%
waarvan :														
Oekraïne	267	439	404	248	-15,7%	8,6%	73,2%	42	68	57	53	-21,4%	18,6%	8,7%
Rusland	1014	1136	966	717	28,1%	17,6%	37,3%	13	21	14	04	-12,6%	50,9%	232,6%
Noord-Amerika	1655	3193	3163	2303	-37,7%	10%	87,2%	1872	2537	2927	3919	-8,7%	-13,3%	19,3%
waarvan :														
USA	1311	2228	1668	1713	-26,9%	33,6%	45,1%	1765	2356	2798	3826	-7,1%	-15,8%	18,5%
Latijns-Amerika	601	781	741	680	4,3%	5,4%	41,5%	650	682	481	489	22,8%	42,0%	9,8%
waarvan :														
Brazilië	177	222	195	194	1,5%	13,7%	13,4%	22	33	32	41	-12,7%	3,9%	2,7%
Mexico	116	146	155	123	4,4%	-5,9%	50,8%	248	242	151	145	36,7%	60,5%	39,8%
Afrika	2203	2766	2732	2661	6,9%	1,2%	9,8%	1161	1614	1660	1864	-10,6%	-2,8%	-10,9%
waarvan :														
Marokko	226	249	290	255	20,6%	-14,1%	13,6%	129	188	269	389	-16,6%	-29,9%	-30,9%
Tunesië	726	969	916	819	-1,3%	5,8%	11,9%	568	787	781	799	-8,4%	0,7%	-2,2%
Midden-Oosten	709	958	930	1169	-0,8%	3,0%	18,1%	469	668	792	733	-14,0%	-15,7%	8,1%
Latje	2125	2974	2713	2310	-10,9%	9,6%	52,4%	18720	25320	21539	19231	-10,9%	17,6%	12,1%
waarvan :														
China	949	1504	1377	729	-23,4%	9,2%	103,6%	8296	11865	10395	9733	-15,7%	14,1%	6,9%
Hong Kong	93	134	148	147	-9,6%	-9,0%	14,7%	38	32	37	43	29,1%	-14,2%	-15,0%
India	192	196	183	194	47,7%	7,0%	198,2	3233	2528	2098	2098	-26,2%	27,9%	20,6%
Japan	327	415	364	295	-6,3%	14,0%	32,0%	337	499	487	399	-16,3%	2,4%	22,2%
Indonesië	73	104	124	95	-10,7%	-15,9%	41,6%	817	902	956	1020	7,1%	-5,7%	-6,6%
Taiwan	83	70	60	71	20,8%	17,0%	67,9%	857	333	271	269	43,1%	22,7%	0,9%
Pakistan	39	65	39	55	-18,7%	66,9%	6,5%	1363	2177	1678	1363	-21,8%	29,7%	23,1%
Zeeantje	583	1270	1655	797	-45,4%	-23,3%	151,4%	97	80	83	85	50,8%	-3,5%	-2,2%
TOTAAL	77312	108839	104534	98059	-7,5%	4,1%	15,0%	58536	79618	71632	72532	-7,1%	11,1%	8,8%

* De gegevens voor 2010, 2011 en 2012 zijn zonder productcode 30061090 (andere steriel artikelen). Hiermee werd rekening gehouden in de vergelijking met 2009.

Bron: Fedustria (INR)

Tabel 7-16: Buitenlandse handel in textielproducten (zonder confectie). Uitsplitsing volgens eindgebruik (in waarde)

	Uitvoer					Invoer							
	2012 (9 mnd) x 1.000.000 EUR	2011* x 1.000.000 EUR	2010* x 1.000.000 EUR	2012 (9 mnd) x 1.000.000 EUR	2011* x 1.000.000 EUR	2010* x 1.000.000 EUR	2012 (9 mnd) x 1.000.000 EUR	2011* x 1.000.000 EUR	2010* x 1.000.000 EUR	2009 2008			
GRONDSTOFFEN	657,8	872,2	732,1	-1,6%	191%	28,3%	317,2	448,1	368,3	-9,4%	21,7%	13,3%	-2,8%
Vezels	565,5	761,7	637,7	-4,0%	194%	33,4%	380,5	414,2	338,6	-13,9%	22,3%	15,9%	-4,4%
Andere	92,3	110,5	94,4	16,2%	17,0%	1,9%	36,8	33,9	29,7	51,5%	14,0%	-9,8%	13,7%
HALFFABRIKATEN	843,3	1.195,1	1.160,9	-9,0%	2,9%	15,9%	861,8	1.247,0	1.155,8	-14,6%	7,9%	10,7%	-26,6%
Garens	291,0	421,7	398,6	-9,7%	5,8%	26,8%	426,2	645,9	608,7	-17,5%	6,1%	26,5%	-32,1%
Kledingweefsels	440,5	629,6	618,2	-10,2%	1,8%	11,6%	338,9	479,0	433,8	-14,5%	10,4%	-4,5%	-23,8%
Gebrede stoffen	111,8	143,8	144,1	-1,7%	-0,2%	8,1%	96,7	122,2	113,3	0,2%	7,9%	4,8%	-7,4%
EINDPRODUCTEN	6.157,7	8.715,2	8.461,7	-8,0%	3,0%	14,1%	4.583,2	6.139,2	5.518,2	-5,4%	11,3%	8,2%	-6,7%
Technisch textiel (**)	2.192,9	3.183,1	3.219,3	-12,5%	-1,1%	38,3%	1.520,7	2.081,4	1.901,8	-4,5%	9,4%	24,5%	-2,0%
Interieur textiel	1.584,9	2.268,9	2.320,5	-5,9%	-2,2%	6,8%	593,2	902,3	776,9	-13,5%	16,1%	13,4%	-11,2%
waarvan :													
Brijgoed	1.081,4	1.502,5	1.561,6	-3,5%	-3,8%	5,9%	143,0	241,1	194,3	-25,4%	24,1%	20,9%	-19,3%
	2.379,9	3.263,2	2.921,8	-4,7%	11,7%	0,2%	2.469,4	3.155,4	2.839,4	-3,8%	11,1%	-1,6%	-9,0%
DIVERSE TEXTIELPRODUCTEN	72,4	101,5	98,7	-5,4%	2,9%	-3,3%	91,4	127,4	120,9	-8,3%	5,4%	2,2%	-9,0%
TOTAAL	7.731,2	10.883,9	10.453,4	-7,5%	4,1%	15,0%	5.853,6	7.961,8	7.163,2	-7,1%	11,1%	8,8%	-10,1%
TOTAAL EXCL. BREIGOED	5.351,3	7.620,8	7.531,6	-8,7%	1,2%	22,0%	3.384,3	4.806,3	4.323,8	-9,4%	11,2%	16,9%	-10,9%

* De gegevens voor 2010, 2011 en 2012 zijn zonder productcode 30061090 (andere steriel artikelen). Hiermee werd rekening gehouden in de vergelijking met 2009.

** Technisch textiel in ruime zin.

Bron: Fedustria (INR)

Tabel 7-17: Productiewaarde in de textiel- en de kledingindustrie volgens productielocatie (Nacebel 2008, x 1000 €)*

	Nace 13				Nace 14				
	2009	2010	2011	2009 / 2010	2010 / 2011	2009 / 2010	2010 / 2011	2009/2010	2010 / 2011
1) Waarde van de geleverde binnenlandse productie en industriële behandelings en diensten	3.021.796	3.294.150	3.066.211	9,0%	-6,9%	117.903	107.301	-9,0%	-1,9%
2) Waarde van leveringen van producten in maakloon verv. in het buitenland (code 12)	75.237	71.572	87.438	-4,9%	22,2%	419.936	453.527	8,0%	5,5%
3) Waarde van de handelsleveringen = verkoop van aangekochte goederen*	230.147	239.745	243.674	4,2%	1,6%	931.677	559.209	-40,0%	-23,0%

* de sterke daling van de handelsleveringen in de kledingsector in 2010 komt doordat één grote aangever niet langer maakloonwerk laat doen in het buitenland en nu nog enkel handel doet waardoor hij sinds mei 2010 niet langer antwoordt bij PRODCOM.
Bron : ADSEI, Prodcum (Ondernemingen die minstens 20 personen tewerkstellen of met jaaromzet van minstens 3,5 miljoen euro.)

Tabel 7-18: Productie van de kledingindustrie (in volume)

	Bruto-index 2005=100		Verandering			
2000	116,3					
2001	123,0		5,7%			
2002	118,2		-3,9%			
2003	111,7		-5,5%			
2004	103,2		-7,7%			
2005	100,0		-3,1%			
2006	97,8		-2,2%			
2007	88,4		-9,5%			
2008*	72,4					
2009	59,8		-17,4%			
2010	56,3		-5,8%			
2011	55,8		-1,0%			
2010 J	65,1					
F	82,1					
M	69,0	T 1	-11,0%			
A	45,9					
M	39,1					
J	56,9	T 2	2,7%	S 1	-6,0%	
J	51,5					
A	62,9					
S	58,3	T 3	-6,5%			
O	56,9					
N	41,3					
D	46,9	T 4	-4,4%	S 2	-5,5%	
2011 J	61,9					
F	74,8					
M	67,0	T 1	-5,8%			
A	53,3					
M	51,4					
J	50,3	T 2	9,3%	S 1	0,2%	
J	52,7					
A	70,3					
S	59,7	T 3	5,8%			
O	52,0					
N	36,1					
D	39,7	T 4	-11,9%	S 2	-2,3%	
2012 J	67,6					
F	72,8					
M	53,8	T 1	-4,7%			
A	39,6					
M	39,4					
J	41,2	T 2	-22,5%	S 1	-12,4%	
J	49,6					
A	63,2					
S	53,7	T 3	-8,9%			
O	53,8					

* Vanaf 1 januari 2008 werden de drempels om te antwoorden bij Prodcop verhoogd van ondernemingen met minstens 10 werknemers of 2,5 miljoen euro omzet naar ondernemingen met minstens 20 werknemers of 3,5 miljoen euro omzet

Bron : ADSEI, PRODCOM, Nace-BEL 14

Tabel 7-19: Omzet van de Belgische kledingindustrie (Nace-Bel 14)

	Kleding (Nace 14)		Kleding excl. Bont (141)		Kleding Nace 18 (NACE-BEL 2003)	
	x 1.000.000 EUR	Verandering in %	x 1.000.000 EUR	Verandering in %	x 1.000.000 EUR	Verandering in %
2005	1.937,4		1.871,6		1.942,9	4,0%
2006	1.745,7	-9,9%	1.678,1	-10,3%	1.770,8	-8,9%
2007	1.604,9	-8,1%	1.549,8	-7,6%	1.732,9	-2,1%
2008	1.511,7	-5,8%	1.467,9	-5,3%	1.612,5	-6,9%
2009	-	n.b.	1.339,8	-8,7%	1.472,7	-8,7%
2010	1.384,5	n.b.	1.345,3	0,4%	1.459,0	-0,9%
2011*	-	n.b.	745,3	n.b.	1.525,2	4,5%
2010 I	384,7	n.b.	375,2	-7,2%	402,9	-9,4%
II	n.b.	n.b.	274,1	-7,3%	301,9	-7,4%
III	398,4	7,0%	387,4	7,3%	415,3	5,3%
IV	318,9	11,2%	308,5	10,9%	338,9	12,0%
2011 I*	n.b.	n.b.	221,8	-40,9%	447,4	11,0%
II	n.b.	n.b.	171,0	-37,6%	345,9	14,6%
III	216,2	-45,7%	204,4	-47,2%	386,8	-6,8%
IV	166,3	-47,8%	157,1	-49,1%	345,1	1,8%
2012 I	n.b.	n.b.	238,4	7,5%	253,7	-43,3%
II	n.b.	n.b.	169,1	-1,1%	n.b.	-
III	223,5	3,4%	214,9	5,1%	n.b.	-

* In 2011 was er een sterke daling van de omzet door het verdwijnen in de statistieken van een multinational die vanaf 2011 in België geen kledij meer produceert en enkel nog actief is als groothandelaar

Bron: ADSEI, BTW-aangiften

Tabel 7-20: Binnenlandse omzet van de kledingindustrie (Nace-BEL 14)

	Kleding (Nace 14)		Kleding excl. Bont (141)	
	x 1.000.000 EUR	Verandering in %	x 1.000.000 EUR	Verandering in %
2010 I	118,6	-	113,8	n.b.
II	n.b.	-	85,5	n.b.
III	123,1	-	118,4	n.b.
IV	92,2	16,7%	87,1	17,7%
2011 I	n.b.	-	115,9	1,8%
II	n.b.	-	86,0	0,6%
III	111,3	-9,6%	106,1	-10,4%
IV	89,6	-2,8%	84,9	-2,5%
2012 I	n.b.	-	122,1	5,3%
II	n.b.	-	79,1	-8,0%
III	109,4	-1,8%	104,9	-1,2%

* Voorlopige cijfers

Bron: ADSEI, BTW-aangiften

Tabel 7-21: Uitvoer van de kledingindustrie (Nace-BEL 14)

	Kleding (Nace 14)		Kleding excl. Bont (141)	
	x 1.000.000 EUR	Verandering in %	x 1.000.000 EUR	Verandering in %
2010 I	266,1	-	261,4	n.b.
II	n.b.	-	188,7	n.b.
III	275,3	-	269,0	n.b.
IV	226,6	9,1%	221,5	8,4%
2011 I	n.b.	-	105,9	-59,5%
II	n.b.	-	85,0	-54,9%
III	104,9	-61,9%	98,3	-63,4%
IV	76,7	-66,2%	72,2	-67,4%
2012 I	n.b.	-	116,4	9,9%
II	n.b.	-	89,9	5,8%
III	114,2	8,9%	110,1	11,9%

* Voorlopige cijfers
Bron: ADSEI, BTW-aangiften

Tabel 7-22: Index van de afzetprijzen (kleding) (Nace-BEL 18)*

	2005=100	Verandering in %			
2004	95,9				
2005	100,0				
2006	100,4				
2007**	106,6				
2008	106,9				
2009	110,3				
2010	112,1				
2011	114,5				
2010 J	111,2				
F	111,8				
M	111,8	T 1	1,7%		
A	112,5				
M	112,7				
J	112,6	T 2	2,4%	S 1	2,0%
J	112,5				
A	112,5				
S	111,4	T 3	1,7%		
O	111,7				
N	111,9				
D	112,3	T 4	0,7%	S 2	1,2%
2011 J	114,8				
F	114,2				
M	113,7	T 1	2,4%		
A	114,1				
M	114,3				
J	114,2	T 2	1,4%	S 1	1,9%
J	114,2				
A	114,7				
S	114,7	T 3	2,2%		
O	114,7				
N	114,9				
D	115,2	T 4	2,6%	S 2	2,4%
2012 J	115,1				
F	115,1				
M	115,3	T 1	0,8%		
A	115,5				
M	116,0				
J	116,0	T 2	1,5%	S 1	1,1%
J	116,4				
A	116,0				
S	115,8	T 3	1,3%		

* Vervaardiging van kleding, exclusief bontkleding.

** De uitzonderlijke prijsstijging in januari 2007 is het gevolg van een wijziging in de samenstelling van de index.
Bron :FOD Economie (ADSEI)

Tabel 7-23: NBB-conjunctuurenquête : beoordeling van de voorraden, de binnen- en buitenlandse bestellingen en de werkgelegenheidsvooruitzichten in de kledingsector

		Voorraden (*)	Binnenlandse bestellingen (**)	Buitenlandse bestellingen (**)	Werkgelegenheids- vooruitzichten (***)	Gemiddelde ver- zekerde activiteitsduur (maand)	Seizoengezuiverde bruto reeks
2009	J	28	-2	-57	-27	2,6	-25,0
	F	3	-20	-26	-15	2,4	-24,5
	M	4	-26	-30	-34	2,2	-24,6
	A	-6	-27	-33	-25	2,2	-17,7
	M	-15	-44	-40	-20	2,3	-13,4
	J	-14	-31	8	-33	2,1	-16,0
	J	12	-49	1	-30	2,0	-19
	A	-9	-10	-33	3	2,0	-17,8
	S	17	-20	-37	-7	1,9	-26,9
	O	1	-46	-13	-11	1,9	-17,8
	N	3	-23	-31	0	1,8	-7,4
	D	0	-26	-31	-8	2,0	-13,9
2010	J	2	-17	-38	-27	1,9	-12,2
	F	17	-2	-38	-16	1,7	-18,7
	M	-14	8	-37	-21	1,9	-11,6
	A	19	-27	-38	-35	1,8	-35,1
	M	1	-15	-52	-21	1,8	-25,9
	J	0	-3	-33	-22	1,7	-13,3
	J	20	-4	-37	-33	1,9	-14,5
	A	4	-4	-5	3	2,1	-13,6
	S	18	19	-19	4	2,2	-15,1
	O	11	-5	-21	-4	2,0	-3,4
	N	0	-4	-5	-3	2,1	-0,1
	D	-9	-8	-42	14	2,4	-0,3
2011	J	5	-14	-7	-5	2,8	4,3
	F	15	-40	-23	-9	2,6	-4,5
	M	-11	-2	-42	-2	2,5	0,5
	A	-12	-28	-60	-18	2,3	-7,8
	M	0	-2	35	-6	2,3	-7,6
	J	2	2	-34	-4	2,4	-12,1
	J	19	-42	34	-17	2,2	-11,4
	A	22	-8	41	-25	2,1	-31,2
	S	-5	-35	-64	-34	2,1	-26,4
	O	25	-36	-58	-33	2,4	-32,9
	N	-12	-4	-53	-52	2,3	-37,9
	D	16	-27	-18	-24	2,3	-30,2
2012	J	-8	-13	-41	-24	2,3	-19,9
	F	12	-47	-55	-43	2,1	-32,3
	M	-4	-25	-77	-47	2,0	-35,8
	A	-24	-29	-38	-34	2,1	-19,6
	M	-5	-31	-51	-31	2,1	-24,3
	J	0	-36	-48	-22	2,3	-28,1
	J	3	15	-47	-26	2,2	-20,3
	A	8	-10	-59	-34	2,1	-24,7
	S	16	-2	-56	-37	2,3	-24,7
	O	-5	-2	-62	-47	2,2	-27,8
	N	14	-15	-52	-42	2,4	-27,5
	D	-3	-1	15	-5	2,5	-17,2

(*) Saldo van de antwoorden die melding maken van een voorraad die hoger dan normaal is en die de voorraad lager dan normaal achten.

(**) Saldo van de antwoorden die een stijging of een daling melden

(***) Saldo van de antwoorden die de volgende drie maanden een stijging verwachten van hun werkgelegenheid of een daling.

Bron : NBB

Tabel 7-24: Bezettingsgraad van het productievermogen en productiebelemmeringen wegens onvoldoende vraag in de kledingindustrie

	Bezettingsgraad van het productievermogen	Percentage ondernemingen met productiebelemmeringen wegens onvoldoende vraag
1998	70,0%	72,8%
1999	67,0%	70,5%
2000	67,0%	66,0%
2001	69,0%	60,5%
2002	65,0%	60,3%
2003	65,0%	68,8%
2004	62,6%	64,5%
2005	61,9%	58,8%
2006	74,7%	47,8%
2007	74,2%	56,8%
2008	71,1%	68,8%
2009	64,9%	71,3%
2010	67,2%	72,3%
2011	69,8%	62,3%
2012	68,1%	73,5%
2008 J	71,8%	74%
A	69,3%	72%
J	73,3%	70%
O	69,8%	59%
2009 J	64,6%	62%
A	60,1%	78%
J	67,8%	77%
O	67,1%	68%
2010 J	66,9%	78%
A	59,6%	78%
J	73,4%	61%
O	69,0%	72%
2011 J	71,0%	52%
A	67,4%	58%
J	70,9%	59%
O	69,8%	80%
2012 J	72,8%	67%
A	56,4%	73%
J	71,8%	71%
O	71,2%	83%

Bron: Nationale Bank - Enquête naar het productievermogen

Tabel 7-25: Investerings in de kledingindustrie (Nace-BEL 14)

	Kleding (Nace 14)		Kleding Nace 18 (NACE-BEL 2003)	
	x 1.000.000 EUR	Verandering in %	x 1.000.000 EUR	Verandering in %
2005	25,0		23,3	12,0%
2006	21,9	-12,4%	24,3	4,3%
2007	22,8	4,3%	26,2	8,0%
2008	21,0	-8,2%	21,3	-18,7%
2009	24,6	17,3%	26,2	22,7%
2010	21,5	-12,5%	20,7	-20,9%
2011	23,7	9,9%	27,5	32,5%
2010 I	6,5	45,3%	7,2	25,2%
II	2,9	-49,1%	3,3	-45,2%
III	7,2	-22,7%	4,1	-60,2%
IV	4,9	-2,9%	6,1	35,1%
2011 I	5,2	-20,3%	6,6	-7,8%
II	5,3	80,8%	5,8	74,7%
III	5,9	-18,0%	7,0	68,9%
IV	-	-	8,1	-
2012 I	5,1	-1,0%	4,6	-30,7%
II	6,0	14,4%	n.b.	-
III	5,1	-13,5%	n.b.	-

Bron: ADSEI, BTW-aangiften

Tabel 7-26: Investerings in de confectie- en breigoedindustrie

1. Evolutie van de investeringen ten opzichte van het voorgaande jaar (*)						
	2008	2009	2010	2011	2012	
	Realisaties	Realisaties	Realisaties	Realisaties	Vooruitzichten	
Materiële investeringen (via leasing en/of coördinatiecentrum inbegrepen)	-15,7%	73,3%	-48,9%	57,6%	22,2%	
2. Indeling van de investeringen volgens economische bestemming (in % van de totale investeringen) (**)						
	2007	2008	2009	2010	2011	2012
	Realisaties	Realisaties	Realisaties	Realisaties	Ramingen	Vooruitzichten
Vervangingsinvesteringen	87%	68%	8%	56,6%	84,9%	87,9%
Uitbreidingsinvesteringen	12%	31%	90%	43,0%	14,4%	11,1%
Rationalisatie-investeringen	1%	1%	0%	0,4%	0,5%	0,9%
Andere + onbepaald	0%	0%	2%	0,0%	0,2%	0,1%

Bronnen : (*) NBB, Voorjaarsenquête 2012

(**) NBB, Najaarsenquête 2011

Tabel 7-27: Werkgelegenheid in de kleding- en confectieindustrie*

	Totaal	in %	Arbeiders	in %	Bedienden	in %
1990	37.655					
1991	34.972	-7,1%				
1992	31.451	-10,1%				
1993	29.523	-6,1%				
1994	28.312	-4,1%				
1995	26.504	-6,4%				
1996	25.000	-5,7%				
1997	24.200	-3,2%				
1998	23.066	-4,7%				
1999	21.527	-6,7%				
2000	20.279	-5,8%				
2001	19.477	-4,0%				
2002	17.867	-8,3%				
Gegevens 1e kwartaal						
2003*	19.544		13.751		5.793	
2004	18.495	-5,4%	12.966	-5,7%	5.529	-4,6%
2005	18.252	-1,3%	12.572	-3,0%	5.680	2,7%
2006	17.677	-3,2%	11.897	-5,4%	5.780	1,8%
2007	17.072	-3,4%	11.152	-6,3%	5.920	2,4%
2008	17.340	1,6%	11.035	-1,0%	6.305	6,5%
2008**	16.523		10.452		6.071	
2009	16.317	-5,9%	10.274	-6,9%	6.043	-4,2%
2009**	15.554	-5,9%	9817	-6,1%	5.737	-5,5%
2010	15.483	-5,1%	9646	-6,1%	5.837	-3,4%
2011	15.206	-1,8%	9435	-2,2%	5.771	-1,1%
2011 2e kwartaal	15.079		9334		5.745	
2011 3e kwartaal	15.294		9429		5.865	
2011 4e kwartaal	14.953		9145		5.808	
2012	14.787	-2,8%	9081	-3,8%	5.706	-1,1%
2012 2e kwartaal	14.698	-2,5%				

* Vanaf 2003: gegevens van de Kruispuntbank. De cijfers van het Fonds betreffen de aangiftes volgens de bevoegdheidsomschrijving van het paritair comité 109 en 215. Tot 2002 haalde het Fonds zijn gegevens van de RSZ-aangiftes (die de werkgevers naar het Fonds dienden te sturen). Aangezien een 700-tal bedrijven die nooit bezorgden, liggen de cijfers tot 2003 dus lager dan de werkelijke tewerkstelling. Er wordt geen rekening gehouden met eventuele uitdiensttredingen gedurende het kwartaal.

** 4e kwartaal

Bron: Sociaal Waarborgfonds

Tabel 7-28: Tewerkgestelde werknemers in de kledingindustrie (RSZ-gegevens, per kwartaal)

		Wijziging t.o.v. een jaar voordien		Wijziging t.o.v. een jaar voordien		Wijziging t.o.v. een jaar voordien	
	Arbeiders		Bedienden		Totaal		
2002	I	6.705	-11,5%	2.206	0,4%	8.911	-8,8%
	II	6.487	-11,1%	2.181	-0,1%	8.668	-8,6%
	III	6.177	-13,4%	2.115	-4,7%	8.292	-11,3%
	IV	6.089	-12,2%	2.139	-2,9%	8.228	-9,9%
2003	I	6.161	-8,1%	2.217	0,5%	8.378	-6,0%
	II	5.867	-9,6%	2.149	-1,5%	8.016	-7,5%
	III	5.731	-7,2%	2.122	0,3%	7.853	-5,3%
	IV	5.552	-8,8%	2.037	-4,8%	7.589	-7,8%
2004	I	5.341	-13,3%	1.965	-11,4%	7.306	-12,8%
	II	5.123	-12,7%	1.910	-11,1%	7.033	-12,3%
	III	5.057	-11,8%	1.905	-10,2%	6.962	-11,3%
	IV	4.802	-13,5%	1.860	-8,7%	6.662	-12,2%
2005	I	4.739	-11,3%	1.861	-5,3%	6.600	-9,7%
	II	4.604	-10,1%	1.884	-1,4%	6.488	-7,7%
	III	4.604	-9,0%	1.927	1,2%	6.531	-6,2%
	IV	4.470	-6,9%	1.935	4,0%	6.405	-3,9%
2006	I	4.314	-9,0%	1.930	3,7%	6.244	-5,4%
	II	4.157	-9,7%	1.916	1,7%	6.073	-6,4%
	III	4.139	-10,1%	1.920	-0,4%	6.059	-7,2%
	IV	4.077	-8,8%	1.895	-2,1%	5.972	-6,8%
2007	I	4.020	-6,8%	1.974	2,3%	5.994	-4,0%
	II	3.990	-4,0%	2.064	7,7%	6.054	-0,3%
	III	3.937	-4,9%	2.008	4,6%	5.945	-1,9%
	IV	3.887	-4,7%	1.988	4,9%	5.875	-1,6%
2008*	I	4.211		2.065		6.276	
	II	4.081		2.078		6.159	
	III	4.044		2.070		6.114	
	IV	3.889		2.051		5.940	
2009	I	3.816	-9,4%	2.025	-1,9%	5.841	-6,9%
	II	3.752	-8,1%	1.960	-5,7%	5.712	-7,3%
	III	3.631	-10,2%	1.908	-7,8%	5.539	-9,4%
	IV	3.515	-9,6%	1.901	-7,3%	5.416	-8,8%
2010	I	3.432	-10,1%	1.906	-5,9%	5.338	-8,6%
	II	3.378	-10,0%	1.907	-2,7%	5.285	-7,5%
	III	3.313	-8,8%	1.918	0,5%	5.231	-5,6%
	IV	3.253	-7,5%	1.905	0,2%	5.158	-4,8%
2011	I	3.202	-6,7%	1.894	-0,6%	5.096	-4,5%
	II	3.172	-6,1%	1.852	-2,9%	5.024	-4,9%
	III	3.088	-6,8%	1.894	-1,3%	4.982	-4,8%
	IV	2.932	-9,9%	1.868	-1,9%	4.800	-6,9%
2012	I	2.877	-10,1%	1.824	-3,7%	4.701	-7,8%

* Vanaf 2008 volgens categorie 14 binnen de Nace-BEL 2008 nomenclatuur
Bron: RSZ, gecentraliseerde statistieken

Tabel 7-29: Werkloosheid in de kledingindustrie

	NWW*	de vorige maand	Verandering t.o.v. de overeenkomstige periode van het voorgaande jaar				Tijdelijke werkloosheid**
2009 J	3.655	932					2.915
F	3.941	286					2.883
M	4.598	657	T 1	21,8%			2.879
A	3.237	-1.361					2.850
M	4.018	781					2.826
J	3.652	-366	T 2	31,5%	S 1	26,2%	2.815
J	1.923	-1.729					2.811
A	3.892	1.969					2.800
S	3.220	-672	T 3	13,7%			2.763
O	3.170	-50					2.727
N	3.449	279					2.706
D	2.393	-1.056	T 4	-5,5%	S 2	3,2%	2.738
2010 J	3.918	1.525					2.726
F	3.597	-321					2.682
M	2.876	-721	T 1	-14,8%			2.677
A	2.938	62					2.662
M	3.188	250					2.628
J	2.203	-985	T 2	-23,6%	S 1	-19,0%	2.621
J	1.651	-552					2.640
A	3.082	1.431					2.609
S	2.315	-767	T 3	-22,0%			2.555
O	2.815	500					2.498
N	2.473	-342					2.461
D	2.029	-444	T 4	-18,8%	S 2	-0,2	
2011 J	3.173	1.144					2.440
F	2.790	-383					2.399
M	2.197	-593	T 1	-21,5%			2.382
A	2.590	393					2.336
M	2.231	-359					2.303
J	2.000	-231	T 2	-18,1%	S 1	-20,0%	2.259
J	1.836	-164					2.249
A	2.046	210					2.235
S	2.263	217	T 3	-12,8%			2.181
O	2.814	551					2.148
N	2.567	-247					2.109
D	2.140	-427	T 4	2,8%	S 2	0,0	1.502
2012 J	2.839	699					1.513
F	2.585	-254					1.507
M	2.532	-53	T 1	-2,5%			1.474
A	2.711	179					1.442
M	2.021	-690					1.441
J	2.191	170	T 2	1,5%	S 1	-0,7%	1.445
J	1.818	-373					1.447
A	1.770	-48					1.439
S	2.640	870	T 3	1,4%			1.383
O	1.978	-662					1.306
N							1.276

*Niet werkende werkzoekenden

Bron : Rijksdienst voor Arbeidsvoorziening

Tabel 7-30: Buitenlandse handel in kleding

	Uitvoer				Invoer			
	2012 (6 mnd) x 1.000.000 EUR	2011 x 1.000.000 EUR	2010 x 1.000.000 EUR	2012* 2011	2012 (6 mnd) x 1.000.000 EUR	2011 x 1.000.000 EUR	2010 x 1.000.000 EUR	2012* 2011
Europese Unie(27)	1205,1	2850,2	2652,5	-11,6%	75,5%	1699,2	1626,9	-5,3%
waarvan :								
Duitsland	143,6	352,2	324,1	-8,3%	8,7%	391,2	367,7	-5,7%
Spanje	71,3	164,7	167,3	-14,2%	-1,6%	96,2	92,1	-6,0%
Frankrijk	611,3	1362,0	1221,1	-9,3%	11,5%	380,3	384,5	-1,1%
Verenigd Koninkrijk	71,9	197,1	207,8	-20,5%	-5,1%	53,1	54,1	-1,8%
Italië	89,1	204,6	175,0	-11,6%	16,9%	180,3	159,1	12,1%
Nederland	97,6	274,4	262,3	-25,5%	4,6%	370,7	349,3	-3,4%
Polen	14,5	31,1	22,0	55,7%	41,6%	50,0	61,1	-45,5%
Hongarije	2,2	7,4	5,3	-22,8%	40,9%	0,9	2,3	-28,3%
Tsjechië	6,8	26,9	49,1	-57,5%	-45,2%	6,7	14,8	-13,7%
Bulgarije	1,0	2,8	4,3	-9,2%	-34,6%	5,6	12,9	-16,6%
Roemenië	2,8	3,1	1,9	128,7%	65,3%	3,3	8,0	-14,3%
West-Europa buiten EU	27,9	85,8	94,5	-41,5%	-9,2%	151,3	118,2	-11,0%
waarvan :								
Zwitsersland	10,3	36,5	41,3	-53,8%	-11,8%	11,5	11,7	65,0%
Turkije	12,1	33,5	37,0	-29,9%	-9,5%	139,8	106,5	-17,2%
Oost-Europa buiten EU	7,1	14,1	12,5	5,7%	12,3%	32,8	29,8	-25,7%
waarvan :								
Oekraïne								
Rusland	4,3	7,6	6,2	34,2%	23,2%	0,0	0,1	-50,7%
Noord-Amerika	1,8	3,8	4,7	-21,6%	-17,9%	21,5	22,6	-23,8%
waarvan :								
USA	20,8	40,6	28,9	13,8%	40,7%	1296,9	1093,9	0,1%
Latijns-Amerika	7,0	13,8	12,9	12,2%	6,5%	854,1	691,9	-15,4%
waarvan :								
Brazilië	0,0	0,1	0,1	-23,9%	-12,2%	87,5	125,4	67,0%
Mexico	0,0	0,1	0,4	-94,9%	-71,8%	506,8%	28,1	2,8%
Afrika	0,2	0,3	0,2	128,3%	103,5%	14,0%	8,8	12,2%
waarvan :								
Marokko	7,3	16,1	7,6	6,1%	112,3%	-33,0%	0,5	1,1
Tunesië	13,2	25,9	25,9	-8,9%	0,0%	120,9	248,0	-14,1%
Midden-Oosten	12,2	23,9	23,7	11,7%	0,8%	89,3	185,1	-15,1%
waarvan :								
Azië	0,4	1,3	1,7	-34,2%	-24,8%	16,5%	29,9	58,5
waarvan :								
China	16,6	29,6	23,1	24,7%	28,1%	17,8%	5,6	19,9
Hong Kong	12,2	21,9	16,3	21,0%	34,5%	22,6%	43711,0	14,4
India								
Japan	0,5	1,7	1,5	-24,8%	10,0%	-10,3%	1,5	3,6
Indonesië								
Taiwan	4,4	7,6	6,9	8,2%	10,5%	-11,9%	0,5	1,3
Pakistanië								
Oceanië	2,9	5,5	3,9	-1,6%	38,7%	8,4%	3,3	4,8
TOTAAL	1299,9	3065,6	2855,6	-11,9%	7,4%	1622,9	3453,4	-4,7%

* Verandering eerste semester 2012 t.o.v. eerste semester 2011

Bron: Creamoda (INR)

Tabel 7-31: Buitenlandse handel in kleding (halfjaarcijfers)

	Totale invoer		Totale uitvoer	
	x 1.000.000 EUR	Verandering in %	x 1.000.000 EUR	Verandering in %
2002				
S 1	1.563,4	-2,5%	1.377,2	2,5%
S 2	1.756,1	4,2%	1.610,8	7,3%
2003				
S 1	1.611,7	3,1%	1.393,5	1,2%
S 2	1.661,3	-5,4%	1.541,8	-4,3%
2004				
S 1	1.522,9	-5,5%	1.259,7	-9,6%
S 2	1.698,6	2,2%	1.631,8	5,8%
2005				
S 1	1.675,9	10,0%	1.476,3	17,2%
S 2	1.894,0	11,5%	1.682,0	3,1%
2006				
S 1	1.788,7	6,7%	1.534,4	3,9%
S 2	1.887,0	-0,4%	1.671,1	-0,7%
2007				
S 1	1.738,2	-2,8%	1.549,5	1,0%
S 2	1.945,7	3,1%	1.688,8	1,1%
2008				
S 1	1.797,5	3,4%	1.601,2	3,3%
S 2	2.066,5	6,2%	1.843,5	9,2%
2009				
S 1	1.774,5	-1,3%	1.516,0	-5,3%
S 2	1.633,4	-21,0%	1.457,0	-21,0%
2010				
S 1	1.479,8	-16,6%	1.321,0	-12,9%
S 2	1.653,1	1,2%	1.534,6	5,3%
2011				
S 1	1.703,3	15,1%	1.474,9	11,6%
S 2	1.750,1	5,9%	1.590,7	3,7%
2012				
S 1	1.622,9	-4,7%	1.299,9	-11,9%

Bron: Creamoda (INR)

Tabel 7-32: Omzet in de textiel- en kledingdetailhandel (Nace-BEL 4771 en 4751)

	Kleding		Textiel	
	x 1.000.000 EUR	Verandering in %	x 1.000.000 EUR	Verandering in %
2005	5.044,6	-	565,7	-
2006	5.345,3	6,0%	557,4	-1,5%
2007	5.858,5	9,6%	556,2	-0,2%
2008	5.689,5	-2,9%	519,5	-6,6%
2009	5.800,2	1,9%	516,5	-0,6%
2010	6.017,6	3,7%	562,1	-
2011	6.295,5	4,6%	578,7	3,0%
2009 T 4	1499,4	-	150,1	-
2010		0,0%		0,0%
T 1	1.492,3	-	141,2	-
T 2	1.422,9	-	130,0	-
T 3	1568,3	-	136,7	-
T 4	1534,1	2,3%	154,2	2,7%
2011				
T 1	1.537,0	3,0%	144,9	2,7%
T 2	1.548,9	8,9%	130,4	0,4%
T 3	1582,0	0,9%	144,3	5,6%
T 4	1627,6	6,1%	159,0	3,1%
2012		0,0%		0,0%
T 1	1.660,8	8,1%	149,3	3,0%
T 2	1.548,7	0,0%	136,3	4,5%
T 3	1617,0	2,2%	144,3	0,0%

Bron: ADSEI, BTW-aangiften

Tabel 7-33: Consumptieprijsen van kleding

	Kleding 2004=100	Verandering in %			
1991	85,6				
1992	87,9			2,7%	
1993	89,9			2,3%	
1994	91,7			2,0%	
1995	93,0			1,4%	
1996	93,6			0,6%	
1997	94,3			0,7%	
1998	95,3			1,1%	
1999	96,2			0,9%	
2000	96,7			0,5%	
2001	97,3			0,6%	
2002	98,4			1,1%	
2003	99,4			1,0%	
2004	100,0			0,6%	
2005	100,1			0,1%	
2006	100,5			0,3%	
2007	100,9			0,4%	
2008	101,6			0,7%	
2009	102,6			1,0%	
2010	103,3			0,6%	
2011	104,3			1,0%	
2011 J	103,8				
F	103,3				
M	103,5	T 1		0,4%	
A	103,7				
M	103,9				
J	104,0	T 2		0,9%	S 1 0,7%
J	104,0				
A	104,4				
S	104,7	T 3		1,1%	
O	105,1				
N	105,4				
D	105,4	T 4		1,5%	S 2 1,3%
2012 J	105,4				
F	104,7				
M	104,8	T 1		1,4%	
A	104,9				
M	105,1				
J	105,2	T 2		1,2%	S 1 1,3%
J	105,2				
A	105,7				
S	105,8	T 3		1,1%	
O	106,2				
N	106,3				

Bron: FOD Economie, ADSEI

Tabel 7-34: Verkoop van textiel- en kledingartikelen in de kleinhandel* (indexen)

	In waarde		Hoeveelheid		Deflator	
	1995 = 100	Wijz. %	1995 = 100	Wijz. %	1995 = 100	Wijz. %
1997	100	3,1%	99	-	101,3	-
1998	108	8,0%	114	14,9%	102,3	0,9%
1999	110	1,9%	116	1,9%	103,0	0,7%
2000	129	17,3%	125	8,0%	103,5	0,5%
2001	132	2,3%	127	1,2%	104,4	0,8%
2002	126	-4,5%	119	-5,8%	105,6	1,1%
2003	120	-4,8%	113	-5,2%	106,5	0,9%
2004	123	2,5%	115	1,9%	107,1	0,6%
2005	128	4,1%	121	4,9%	107,5	0,3%
2006	139	8,6%	128	6,2%	108,4	0,9%
2007	165	18,7%	151	18,1%	109,2	0,7%
2008	169	2,4%	153	1,3%	110,4	1,1%
2009	174	3,0%	159	3,6%	112,0	1,4%
2010	185	6,3%	165	3,5%	112,1	0,1%
2011	192	3,8%	169	2,5%	113,5	1,3%
2010 J	226		198		114	
F	127		116		110	
M	189	T1	173	T1	110	T1
A	197		180		110	
M	168		153		110	
J	171	T2	156	T2	110	T2
J	212		194		110	
A	147		129		114	
S	206	T3	181	T3	114	T3
O	211		184		115	
N	163		142		115	
D	197	T4	171	T4	115	T4
2011 J	228		199		115	
F	135		122		111	
M	196	T1	177	T1	111	T1
A	217		195		111	
M	184		165		111	
J	166	T2	149	T2	111	T2
J	230		207		111	
A	153		133		116	
S	202	T3	174	T3	116	T3
O	219		188		116	
N	168		144		117	
D	201	T4	172	T4	117	T4
2012 J	247		212		117	
F	138		123		112	
M	221	T1	196	T1	112	T1
A	206		183		113	
M	187		166		113	
J	188	T2	167	T2	113	T2
J	214		190		113	
A	144		123		117	
S	224	T3	191	T3	117	T3
O	219		186		118	

* Schoenen inbegrepen
Bron: FOD Economie, ADSEI

Tabel 7-35: Omzet en investeringen in de textielverzorgingssector (Nace-BEL 9601)

	Omzet		Investerings	
	x 1.000.000 EUR	Verandering in %	x 1.000.000 EUR	Verandering in %
2005	562,7	-	57,6	-
2006	566,8	0,7%	61,4	6,7%
2007	572,3	1,0%	48,0	-21,8%
2008	591,1	3,3%	47,7	-0,7%
2009	588,6	-0,4%	56,2	17,9%
2010	581,0	-1,3%	47,7	-15,2%
2011	621,9	7,0%	56,2	17,9%
2009 T 4	152,6	-	15,9	-
2010				
T 1	139,1	-	11,9	-
T 2	147,2	-	11,9	-
T 3	142,6	-	10,2	-
T 4	152,2	-0,3%	13,6	-14,1%
2011				
T 1	144,5	3,9%	16,6	38,9%
T 2	154,1	4,7%	13,7	15,9%
T 3	157,1	10,2%	11,2	9,3%
T 4	166,2	9,2%	14,7	7,6%
2012				
T 1	158,4	9,6%	16,9	1,8%
T 2	162,7	5,6%	13,0	-5,4%
T 3	155,8	-0,8%	10,7	-4,6%

Bron: ADSEI, BTW-aangiften