



VERSLAG

CRB 2012 - 0485

De conjunctuur in de distributiesector
in 2011 en tijdens de eerste maanden
van 2012

CCE
Conseil Central de l'Economie
Centrale Raad voor het Bedrijfsleven
CRB



Speciale commissie voor de Distributie

Verslag over de conjunctuur in de distributiesector in 2011 en tijdens de eerste maanden van 2012

**Aanspreekpunt:
Marie Baudour
maba@ccecrb.fgov.be**

Inhoudstafel

1	Conjunctuurenquêtes van de Nationale Bank.....	4
2	Ontwikkeling in de handel	5
2.1	Enquête van de ADSEI in de detailhandel.....	5
2.1.1	Algemene ontwikkeling in 2011	5
2.1.2	De omzet naar distributievorm.....	6
2.1.3	De omzet in de verschillende handelstakken.....	7
2.2	Indexcijfers die de ADSEI berekent ten behoeve van de Europese Commissie	9
2.3	Handelsomzet volgens de btw-aangiften – gegevens in absolute waarde (Nace 2003)	11
2.4	Investerings van de handel.....	13
2.5	Verkoop van nieuwe en tweedehandswagens.....	14
3	Andere gegevens die betrekking hebben op de handel	15
3.1	Bouwvergunningen en begonnen werken.....	15
3.2	Financiële verbintenissen van de particulieren: hypothecaire leningen en verbruikskredieten .	17
3.3	Faillissementen in de handel	18
3.4	Consumentenvertrouwen.....	19
3.5	Prijzen.....	21
4	Werkgelegenheid in de handel	22
5	BIJLAGEN	25

Lijst tabellen

Tabel 2-1: Ontwikkeling van de belangrijkste indicatoren van het particulier verbruik	5
Tabel 2-2: Totale omzet van de detailhandel (enquête ADSEI)	6
Tabel 2-3: Indexcijfers van de detailhandel tegen lopende prijzen	9
Tabel 2-4: Handelsomzet volgens de btw-aangiften – Nace 2003 (in euro's)*	11
Tabel 2-5: Investerings volgens de btw-aangiften (in euro's)*	13
Tabel 2-6: Aankopen van nieuwe en tweedehandswagens	14
Tabel 3-1: Bouwvergunningen	15
Tabel 3-2: Gestarte bouwprojecten (gebouwen)	16
Tabel 3-3: Ontwikkeling van de financiële verbintenissen van de particulieren (jaarlijkse groeivoeten)	17
Tabel 3-4: Ontwikkeling van de faillissementen in de handel naar gewest, van 2007 tot 2011	18
Tabel 3-5: Banenverlies als gevolg van faillissementen van 2007 tot 2011	19
Tabel 3-6: Indicator van het consumentenvertrouwen	20
Tabel 3-7: Algemene ontwikkeling van de consumptieprijzen	21
Tabel 4-1: Ontwikkeling van het aantal arbeidsplaatsen naar paritair comité, statuut en geslacht	24

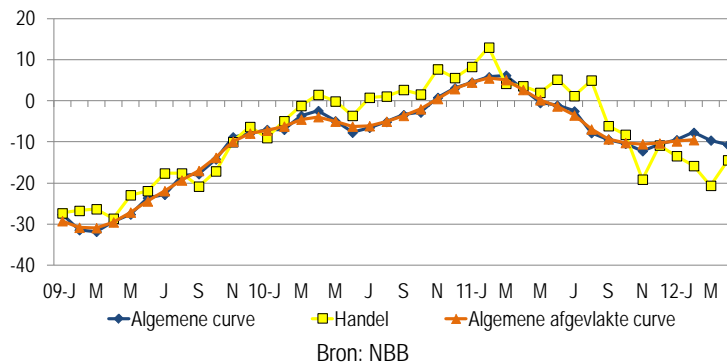
Lijst grafieken

Grafiek 1-1: Algemene synthetische curve van de Nationale Bank	4
Grafiek 1-2: Ontwikkeling van de sectorcurven van de Nationale Bank	4
Grafiek 2-1: Ontwikkeling van de detailhandelsomzet tegen vaste en tegen lopende prijzen over twaalf maanden	5
Grafiek 2-2: Procentuele kwartaalontwikkeling van de omzet in de detailhandel over twaalf maanden	6
Grafiek 2-3: Jaarlijkse ontwikkeling van de omzet in de detailhandel	7
Grafiek 2-4: Kwartaalontwikkeling van de omzet tegen vaste prijzen in de verschillende takken van de detailhandel van 2009 tot 2011	8
Grafiek 2-5: Ontwikkeling van de kwartaalomzet over twaalf maanden voor voedings- en niet-voedingsmiddelen in waarde	10
Grafiek 2-6: Ontwikkeling van de kwartaalomzet over twaalf maanden, in verschillende vormen van de voedingshandel	10
Grafiek 2-7: Ontwikkeling van de kwartaalomzet over twaalf maanden, in verschillende takken van de niet-voedingshandel	11
Grafiek 2-8: Aandeel van de drie grote takken van de handel in de volledige omzet van 2011	12
Grafiek 2-9: Spreiding van de totale omzet van de handel naar grote tak en naar gewest	12
Grafiek 2-10: Spreiding van de totale investeringen in de handel volgens grote takken en gewest	13
Grafiek 3-1: Bouwvergunningen	16
Grafiek 3-2: Ontwikkeling van de financiële verbintenissen van de particulieren (jaarlijkse groeivoeten)	17
Grafiek 3-3: Indicator van het consumentenvertrouwen	19
Grafiek 3-4: Indicator van het consumentenvertrouwen in de drie gewesten van België	21
Grafiek 3-5: Prijsontwikkeling naar grote productengroep	22
Grafiek 4-1: Totaal aantal arbeidsplaatsen in de paritaire comités van de handel	22
Grafiek 4-2: Ontwikkeling van de mannelijke en vrouwelijke arbeidsplaatsen in de paritaire comités van de handel	23

1 Conjunctuurenquêtes van de Nationale Bank

(Zie tabel 1 in de bijlagen)

Grafiek 1-1: Algemene synthetische curve van de Nationale Bank



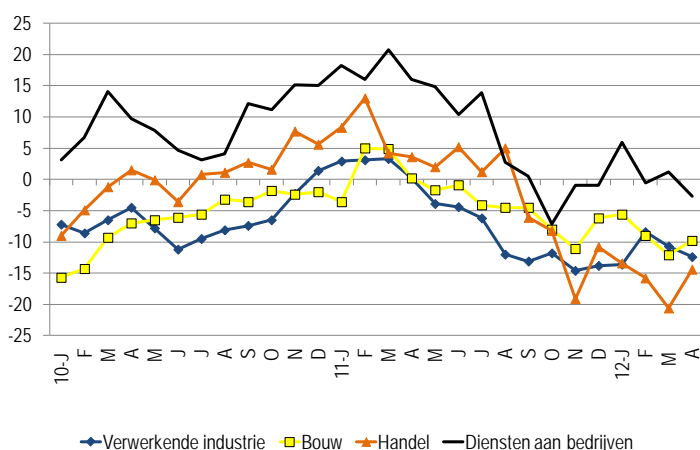
Nadat de conjunctuurcurve van de Nationale Bank van begin 2009 tot maart 2011 bijna ononderbroken steeg, liet ze van april tot november 2011 een forse daling optekenen. Van december 2011 tot februari 2012 boekte de conjunctuurbarometer van de Nationale Bank van België weer vooruitgang, maar in maart en april van dit jaar volgde een nieuwe terugval.

In maart verslechterde het vertrouwen van de bedrijfsleiders in de verwerkende industrie, in de bouwsector en in de handel, terwijl het zich herstelde in de sector van de diensten aan bedrijven.

In april ging een nieuwe verzwakking van het vertrouwen van de bedrijfsleiders in de verwerkende industrie gepaard met een verslechtering van het bedrijfsklimaat in de diensten aan bedrijven. Er werd niettemin een herstel van het vertrouwen vastgesteld in de bouw en in de handel, na twee, respectievelijk drie maanden van verslechtering.

De curve van de handel daalt duidelijk sterker dan de curven van de andere sectoren.

Grafiek 1-2: Ontwikkeling van de sectorcurven van de Nationale Bank



2 Ontwikkeling in de handel

2.1 Enquête van de ADSEI in de detailhandel

(Zie ook de tabellen 3 tot 7 in de bijlagen)

2.1.1 Algemene ontwikkeling in 2011

Tabel 2-1: Ontwikkeling van de belangrijkste indicatoren van het particulier verbruik

	Omzet van de detailhandel in volume (enquête ADSEI)	Bbp	Finale consumptie-uitgaven van de particulieren	Reëel beschikbaar inkomen van de particulieren	Spaarquote van de gezinnen (in % van het beschikbaar inkomen)
2005	1,7	1,7	1	0,8	15,2
2006	1,7	2,7	1,8	2,8	15,9
2007	2,2	2,9	1,8	2,2	16,4
2008	4,5	1	1,5	2,1	17
2009	1,8	-2,8	-0,3	1,6	18,3
2010	1,9	2	1,4	-0,5	16,6
2011(*)	1,2	2	1,6	1,1	16,2
2012(*)		-0,1	-0,3	0,1	16,8

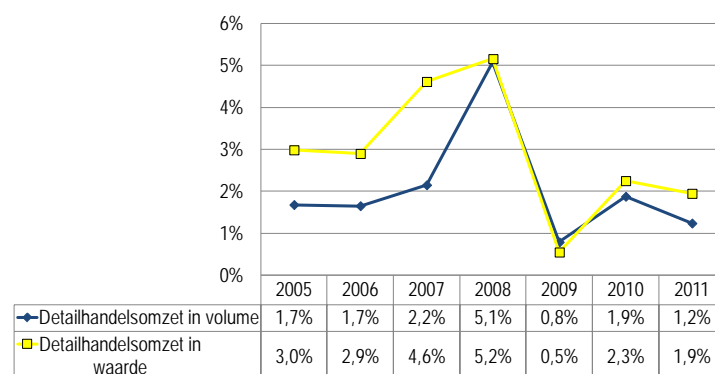
(*) Ramingen

Bronnen: ADSEI, Nationale Bank, Planbureau. Groeivoeten tegen vaste prijzen

In 2011 werd een kleinere bbp-groei vastgesteld, met +1,9% na een groei met +2,3% in 2010.

De ongerustheid van het grote publiek over de economische toestand heeft een vertraging van de consumptie-uitgaven veroorzaakt. Deze stegen met slechts 0,8% in volume, na een stijging met 1,4% in 2010. Deze ongerustheid leidde ook tot een stijging van de spaarquota tot 16,7% van het beschikbaar inkomen van de gezinnen, tegenover +16,2% in 2010. Het beschikbaar inkomen van de gezinnen is in 2011 op jaarbasis met 1,3% gestegen, tegenover een daling met 0,5% in 2010.

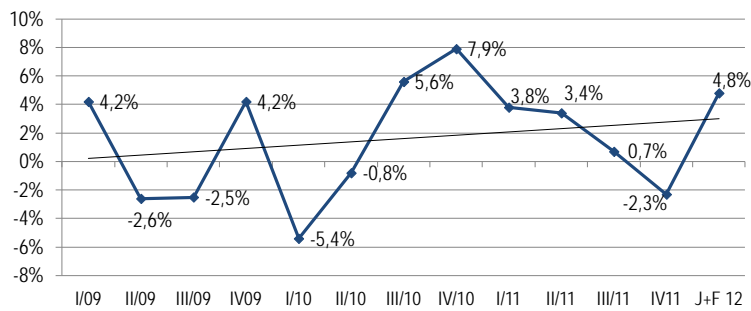
Grafiek 2-1: Ontwikkeling van de detailhandelsomzet tegen vaste en tegen lopende prijzen over twaalf maanden



Bron: ADSEI

Als gevolg hiervan is het groeipercentage van de detailhandel, wat volume aangaat, gedaald tot 1,2% in vergelijking met 2010 (+2,3% in waarde). Het is echter nog altijd duidelijk hoger dan het groeipercentage op jaarbasis van de detailhandel in 2009 (+0,8%).

Grafiek 2-2: Procentuele kwartaalontwikkeling van de omzet in de detailhandel over twaalf maanden



Bron: ADSEI

De kwartaalontwikkeling van de detailhandel in volume over 12 maanden toont een vertraging van het groeicijfer tijdens het hele jaar 2011, tot een negatief groeipercentage in het vierde kwartaal.

Merk nochtans op dat de totale omzet van de detailhandel in de loop van januari en februari 2012 over twaalf maanden tegen lopende prijzen met 7,2% is toegenomen, en tegen vaste prijzen met 4,8%. Dit is iets meer dan de ontwikkeling die werd vastgesteld over diezelfde maanden in 2011 (+4,1% in volume).

2.1.2 De omzet naar distributievorm

(Zie tabel 3 in de bijlagen)

Tabel 2-2: Totale omzet van de detailhandel (enquête ADSEI)

Periode	Warenhuizen met verschillende afd.		Filiaalbedrijven		Andere detailhandelszaken		Verkoop in zelfbediening				Algemeen totaal			
	Indexcijfer	%	Indexcijfer	%	Indexcijfer	%	Indexcijfer	%	Indexcijfer	%	Ind.Waarde	%	Ind.Volume	%
2005	124	-0,8%	162	3,8%	120	0,8%	118	-3,3%	147	2,1%	138	3,0%	121	1,7%
2006	124	0,0%	174	7,4%	126	5,0%	119	4,2%	117	-20,4%	142	2,9%	123	1,7%
2007	124	-0,4%	186	6,7%	131	6,5%	117	-1,3%	118	1,1%	148	4,6%	125	2,2%
2008	116	-6,4%	195	5,1%	125	-4,6%	117	0,0%	119	0,5%	156	5,2%	131	5,1%
2009	113	-2,3%	208	6,7%	138	10,4%	129	10,3%	128	7,4%	156	0,5%	132	0,8%
2010	102	-9,3%	224	7,4%	144	4,3%	144	11,6%	127	-0,7%	160	2,3%	135	1,9%
2011	99	-3,3%	227	1,5%	152	5,6%	148	2,8%			163	1,9%	137	1,2%

Bron: ADSEI

De enquête van de ADSEI toont voor de warenhuizen een continue daling van de omzet in waarde vanaf 2007. De vertraging van de omzet is in 2011 verminderd tot -3,3%, na een daling met -9,3% in 2010.

De omzet in waarde van de filiaalbedrijven, die sinds 2005 elk jaar een belangrijke stijging kende, blijft in 2011 voor het eerst sputteren, met een stijging van amper 1,5% in waarde tegen lopende prijzen.

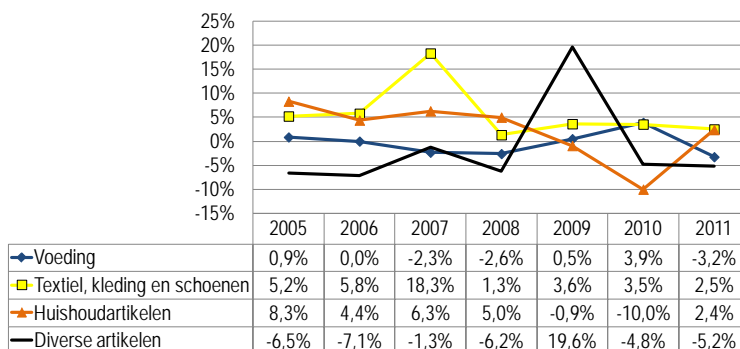
Ook in de tak "andere detailhandelszaken" – die o.m. de kleine detailhandel bevat – groeide de omzet in waarde van 2009 tot 2011 constant aan.

De beschikbare cijfers voor de zelfbedieningszaken tonen voor 2011 een vertraging van het groeipercentage in de kmo-supermarkten: dit percentage bedraagt nog 2,8% in waarde, tegen +11,6% in 2010.

In de zelfbedieningszaken van de grote ondernemingen daarentegen, worden na een stijging met 7,4% in 2009 (die volgde op vele jaren van slechte prestaties) in 2010 en in 2011 dalingen met respectievelijk -0,7% en -0,1% van de omzet tegen lopende prijzen vastgesteld.

2.1.3 De omzet in de verschillende handelstakken

Grafiek 2-3: Jaarlijkse ontwikkeling van de omzet in de detailhandel



Bron: ADSEI

Voeding

In 2011 daalde de voedingsverkoop met 0,9% in waarde en met 3,2% in volume, na een stijging in volume met 3,9% die deze verkoop in 2010 kende. Voor de maanden januari en februari 2012 wordt een stijging van de verkoop met 4,5% in waarde en met 0,7% in hoeveelheid genoteerd, tegen dalingen met respectievelijk -1,1% en -2,4% voor dezelfde maanden in 2011.

Wat de omzet van de voeding per distributievorm aangaat, zijn alleen gegevens in waarde beschikbaar. In de warenhuizen lijkt de terugval minder uitgesproken te zijn geweest dan het jaar ervoor (-2% in vergelijking met -11,1%). Omgekeerd kennen de filiaalbedrijven voor het eerst een terugval in waarde met 0,8% in de verkoop van voeding, na vrij belangrijke stijgingen sinds 2005. De "andere handelszaken" zien hun verkopen met 4% stijgen: dat is minder dan in 2010 (+6,6%).

Textiel, kleding en schoenen

In 2011 toonde de detailhandel voor textiel, kleding en schoenen een stijging met 3,8% van de omzet tegen courante prijzen, of +2,5% tegen vaste prijzen. De stijging van de omzet in hoeveelheden is constant sinds 2008.

In 2011 lieten de warenhuizen over twaalf maanden een daling met 1,4% van de omzet tegen lopende prijzen optekenen, terwijl de filiaalbedrijven een stijging met 12,1% van hun textielverkoop lieten optekenen. De "andere handelszaken" noteerden een stijging met 3,7% van de verkoop in vergelijking met 2010. Behalve bij de warenhuizen is de stijging van de verkoop van textiel, kleding en schoenen al vele jaren constant.

In januari en februari 2011 ging de omzet van deze sector tegen vaste prijzen met 4,4% omhoog, dankzij de uitstekende verkoop tijdens de koopjesdagen van januari (+6,6%).

Huishoudartikelen

De huishoudartikelen hadden in 2009 en 2010 te lijden onder de crisis. In 2011 kon een herstel van de verkoop met 3,2% bij lopende prijzen en met 2,4% bij vaste prijzen vastgesteld worden, en dit na een zeer sterke daling van de verkoopvolumes in 2010 (-10%). Observatie van de indexcijfers toont nochtans van kwartaal tot kwartaal over het hele jaar 2011 een dalende verkoop. In januari zien we een stijging van de verkoopvolumes bij vaste prijzen met +3,4%, allicht door de koopjesperiode, maar in februari daalt de omzet in volume bij vaste prijzen opnieuw: -11,8%.

We merken een nieuwe vermindering van de verkoop in waarde van de huishoudartikelen in de warenhuizen (-5,3%) en bij de filiaalbedrijven (-9,5%). Bij de "andere handelszaken" wordt daarentegen een verhoging in waarde genoteerd (4,2%).

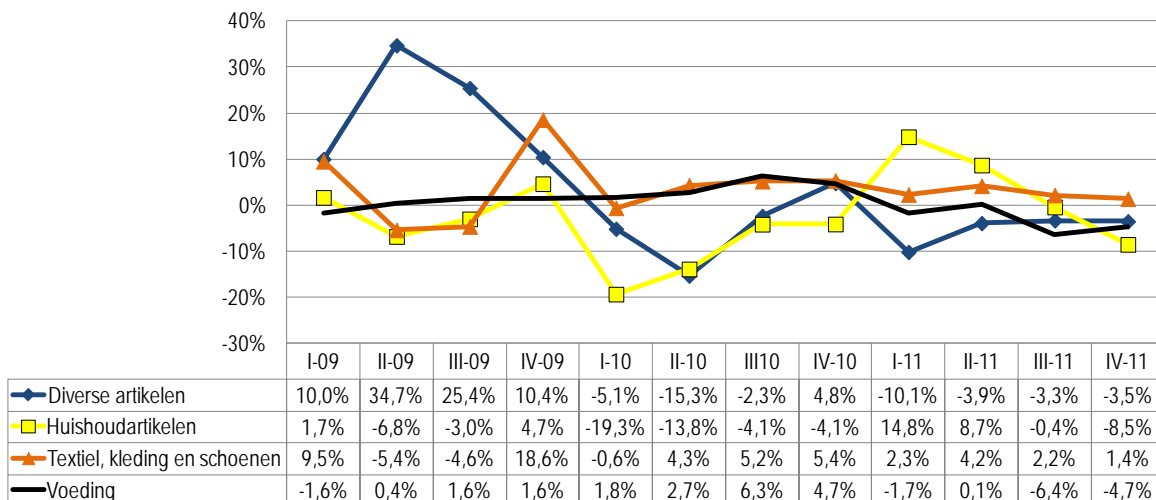
Diverse producten

Behalve in 2009, toen plots een belangrijke stijging werd genoteerd, volgt de verkoop van diverse producten bij vaste prijzen sinds 2005 een dalende lijn.

In 2011 is de verkoop van "diverse producten" in waarde met 5% gestegen; in volume was er echter een daling met 5,2%, na een daling in volume met 4,8% in 2010. In januari 2012 werd een belangrijke stijging in volume genoteerd, met 9,8%, waarschijnlijk ook dankzij de koopjesperiode.

In 2011 was de vermindering in waarde van de verkoop van diverse producten in de warenhuizen minder belangrijk dan het jaar ervoor. In de filiaalbedrijven noteren we een stijging van de verkoop met 1,6% bij lopende prijzen, na een terugval over 2010. In de "overige handelszaken" noteren we een stijging bij lopende prijzen met 4,9%.

Grafiek 2-4: Kwartaalontwikkeling van de omzet tegen vaste prijzen in de verschillende takken van de detailhandel van 2009 tot 2011



Bron: ADSEI

2.2 Indexcijfers die de ADSEI berekent ten behoeve van de Europese Commissie

Tabel 2-3: Indexcijfers van de detailhandel tegen lopende prijzen

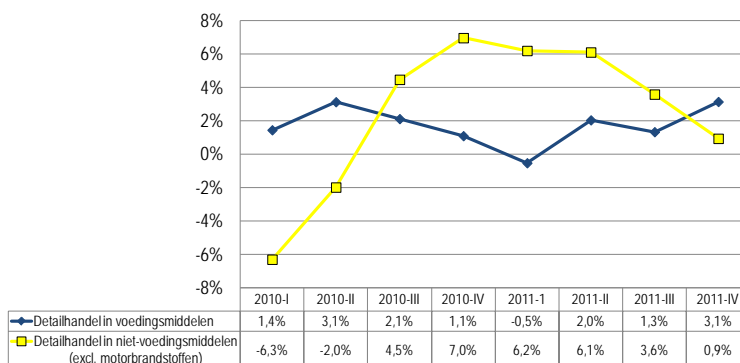
Detailhandel en subsectoren volgens Nace 2008(*)	2005	2006	2007	2008	2009	2010	2011
Detailhandel - Totaal	100,0	103,0	107,1	112,6	112,5	114,6	118,5
Ontwikkeling/jaar voordien	3,5%	3,0%	4,0%	5,1%	-0,1%	1,9%	3,4%
Detailhandel, met uitzondering van handel in auto's, motorfietsen en motorbrandstoffen	100,0	103,2	107,7	112,8	113,3	114,7	118,2
Ontwikkeling/jaar voordien	3,1%	3,2%	4,3%	4,8%	0,4%	1,3%	3,0%
Detailhandel in niet-gespecialiseerde winkels waarbij voedings- en genotmiddelen overheersen. Verkoopoppervlakte van < 100 m ² tot > 2005 m ² (Voedingsupermarkten)	100,0	103,5	106,1	109,2	111,4	112,1	113,5
Ontwikkeling/jaar voordien	2,5%	3,5%	2,5%	2,9%	2,0%	0,6%	1,2%
Detailhandel in niet-gespecialiseerde winkels waarbij voedings- en genotmiddelen niet overheersen. Verkoopoppervlakte tot meer dan 2500 m ² (Hypermarkten)	100,0	107,6	115,3	117,2	115,6	125,0	133,8
Ontwikkeling/jaar voordien	5,7%	7,6%	7,1%	1,7%	-1,3%	8,1%	7,0%
Detailhandel in voedings- en genotmiddelen in gespecialiseerde winkels	100,0	94,7	91,8	95,8	96,1	102,3	106,0
Ontwikkeling/jaar voordien	-1,4%	-5,3%	-3,0%	4,3%	0,4%	6,5%	3,6%
Detailhandel in motorbrandstoffen in gespecialiseerde winkels	100,0	99,7	100,0	109,8	101,7	115,3	126,4
Ontwikkeling/jaar voordien	9,8%	-0,3%	0,3%	9,8%	-7,4%	13,5%	9,6%
Detailhandel in voedingsmiddelen	100,0	102,2	103,9	107,2	109,1	111,2	113,0
Ontwikkeling/jaar voordien	1,9%	2,2%	1,7%	3,2%	1,8%	1,9%	1,6%
Detailhandel in niet-voedingsmiddelen (excl. motorbrandstoffen)	100,0	103,9	110,1	116,3	115,9	117,0	121,7
Ontwikkeling/jaar voordien	3,9%	3,9%	5,9%	5,7%	-0,3%	0,9%	4,1%
Detailhandel in textiel, kleding, schoeisel en lederwaren in gespecialiseerde winkels	100,0	107,2	127,4	130,5	135,6	142,2	147,7
Ontwikkeling/jaar voordien	5,2%	7,2%	18,8%	2,5%	3,9%	4,9%	3,8%
Apotheken, detailhandel in medische en orthopedische artikelen en in cosmetica en toiletartikelen in gespecialiseerde winkels	100,0	98,3	101,9	107,6	110,3	111,1	114,9
Ontwikkeling/jaar voordien	-1,6%	-1,7%	3,7%	5,6%	2,6%	0,7%	3,4%
Detailhandel in ICT-apparatuur, in andere huishoudelijke artikelen (excl. textiel) en in cultuur- en recreatieartikelen in gespecialiseerde winkels	100,0	104,0	106,7	111,6	113,0	110,5	115,1
Ontwikkeling/jaar voordien	5,1%	4,0%	2,5%	4,6%	1,3%	-2,2%	4,1%
Detailhandel in computers, randapparatuur en software en telecommunicatieapparatuur in gespecialiseerde winkels	100,0	102,5	101,6	104,8	107,0	112,6	118,1
Ontwikkeling/jaar voordien	2,1%	2,5%	-0,9%	3,1%	2,1%	5,2%	4,9%
Detailhandel in audio- en videoapparatuur, in ijzerwaren, in verf en glas, in elektrische huishoudapparaten enz. in gespecialiseerde winkels	100,0	105,5	111,9	118,5	119,1	108,5	112,1
Ontwikkeling/jaar voordien	8,2%	5,5%	6,1%	5,9%	0,5%	-8,9%	3,3%
Detailhandel via postorderbedrijven of via internet - incl. directe verkoop via telefoon, televisie of radio en verkoop per opbod via internet	100,0	106,2	104,8	122,0	116,9	118,0	117,4
Ontwikkeling/jaar voordien	-8,1%	6,2%	-1,3%	16,5%	-4,2%	0,9%	-0,5%

(%) Ontwikkeling in procenten in vergelijking met dezelfde periode van het jaar voordien

(*) Nieuwe Europese nomenclatuur van de economische activiteiten - vervangt Nace 2003.

De ADSEI berekende deze indexcijfers op basis van de resultaten van de enquête bij de detailhandel. Ze tonen de ontwikkeling van de detailhandel per distributievorm volgens de herziene Nacecodes van 2008.

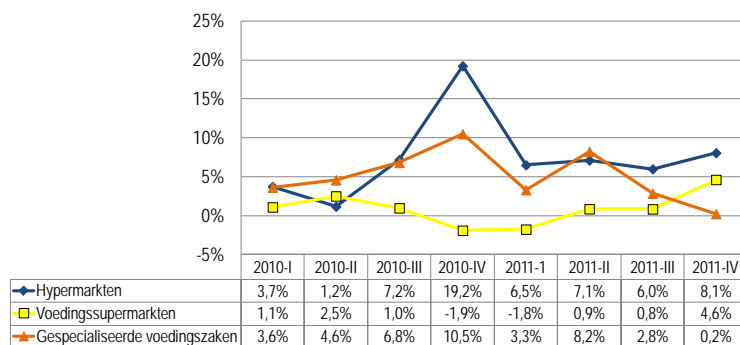
Grafiek 2-5: Ontwikkeling van de kwartaalomzet over twaalf maanden voor voedings- en niet-voedingsmiddelen in waarde



Bron: ADSEI

Deze gegevens tonen dat de verkoop van voeding sinds het eerste kwartaal van 2011 stijgt, terwijl de verkoop van niet-voedingsmiddelen verminderen. Dit is in tegenstelling tot wat het hele jaar 2010 kon worden vastgesteld.

Grafiek 2-6: Ontwikkeling van de kwartaalomzet over twaalf maanden, in verschillende vormen van de voedingshandel



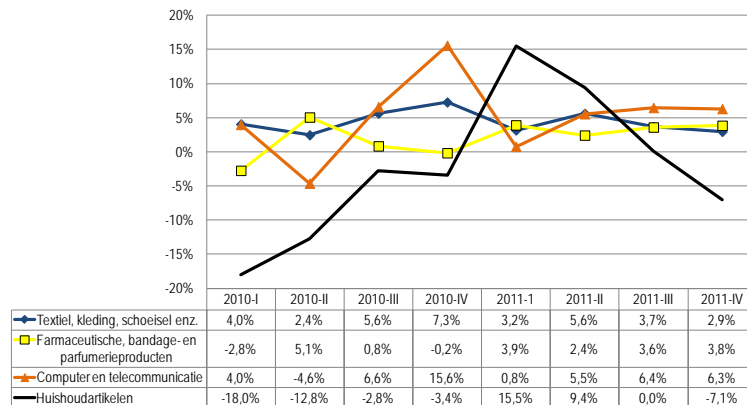
We zien een daling van de verkoop in de gespecialiseerde voedingszaken, terwijl deze stijgt in de voedingssupermarkten. Ook in de hypermarkten neemt de verkoop toe.

Onderzoek van de verkoop in de verschillende handelstakken maakt duidelijk dat er na een opleving einde 2010 en begin 2011 voor de rest van het jaar een belangrijke terugval plaatsvond in de verkoop van huishoudartikelen.

De verkoop van computermateriaal (computers, printers, software enz.) en van telecommunicatie steeg over het hele jaar 2011, met een zeer lichte verslapping in het laatste kwartaal.

De verkoop van farmaceutische producten, orthopedische producten en bandageproducten stijgt vrij regelmatig, net zoals deze van de parfumerieproducten. De verkoop van textiel daalt in het tweede halfjaar van 2011.

Grafiek 2-7: Ontwikkeling van de kwartaalomzet over twaalf maanden, in verschillende takken van de niet-voedingshandel



2.3 Handelsomzet volgens de btw-aangiften – gegevens in absolute waarde (Nace 2003)

Tabel 2-4: Handelsomzet volgens de btw-aangiften – Nace 2003 (in euro's)*

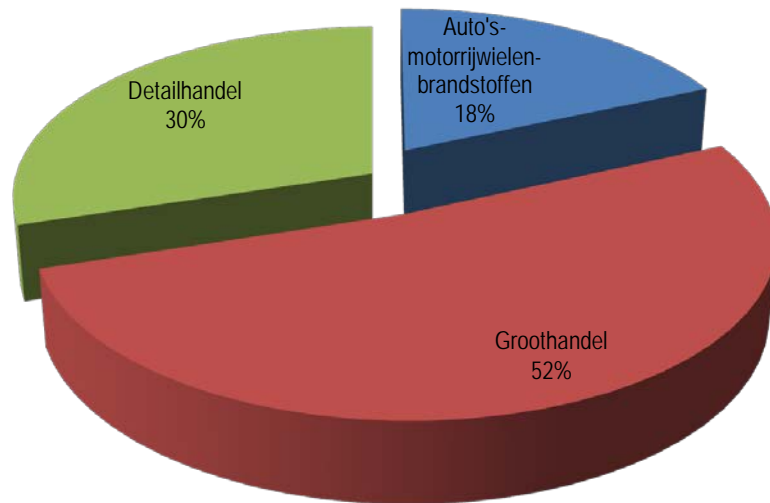
Nace-takken	Gewest	2009	Aandeel in %	2010	Aandeel in %	2011	Aandeel in %	2010/2009	2011/2010
50. Handel auto's- motorrijwielen-brandstoffen	België	40.054.616.185	100,0%	43.869.393.045	100,0%	47.144.155.439	100,0%	9,5%	7,5%
	Vlaanderen	22.458.110.270	56,1%	24.111.880.112	55,0%	26.201.476.972	55,6%	7,4%	8,7%
	Wallonië	9.286.374.172	23,2%	10.273.453.944	23,4%	10.810.921.973	22,9%	10,6%	5,2%
	Brussel	8.310.131.617	20,7%	9.484.058.861	21,6%	10.132.342.400	21,5%	14,1%	6,8%
51. Groothandel	België	111.172.956.655	100,0%	117.092.770.940	100,0%	133.034.501.427	100,0%	5,3%	13,6%
	Vlaanderen	69.453.374.355	62,5%	72.368.371.435	61,8%	85.522.684.208	64,3%	4,2%	18,2%
	Wallonië	15.427.628.135	13,9%	16.119.158.136	13,8%	17.825.162.414	13,4%	4,5%	10,6%
	Brussel	26.291.954.116	23,6%	28.605.241.004	24,4%	29.663.986.949	22,3%	8,8%	3,7%
52. Detailhandel	België	71.856.296.991	100,0%	75.127.611.878	100,0%	76.395.294.923	100,0%	4,6%	1,7%
	Vlaanderen	45.150.810.655	62,8%	47.662.996.841	63,4%	48.183.801.457	63,1%	5,6%	1,1%
	Wallonië	18.901.469.908	26,3%	19.311.589.490	25,7%	19.853.951.709	26,0%	2,2%	2,8%
	Brussel	7.804.015.181	10,9%	8.153.024.124	10,9%	8.357.541.757	10,9%	4,5%	2,5%
Totale handel	België	223.083.869.831	100,0%	236.089.775.863	100,0%	256.573.951.789	100,0%	5,8%	8,7%
	Vlaanderen	137.062.295.280	61,4%	144.143.248.388	61,1%	159.907.962.637	62,3%	5,2%	10,9%
	Wallonië	43.615.472.215	19,6%	45.704.201.570	19,4%	48.490.036.096	18,9%	4,8%	6,1%
	Brussel	42.406.100.914	19,0%	46.242.323.989	19,6%	48.153.871.106	18,8%	9,0%	4,1%

* Binnenlandse omzet. Gecorrigeerde jaarcijfers

Bron: ADSEI volgens de btw-aangiften

Volgens de btw-aangiften van de bedrijven heeft de binnenlandse omzet (dus zonder rekening te houden met de uitvoer) die de hele handelssector in 2011 in België realiseerde, in waarde 256,6 miljard euro bereikt. Dat is 8,7% meer dan het jaar ervoor, tegenover een stijging met 5,8% in 2010. De groothandel realiseert het grootste gedeelte van deze omzet, namelijk 52%. De detailhandel is goed voor 30% en de handel in auto's, motorrijwielen en brandstoffen voor 18%.

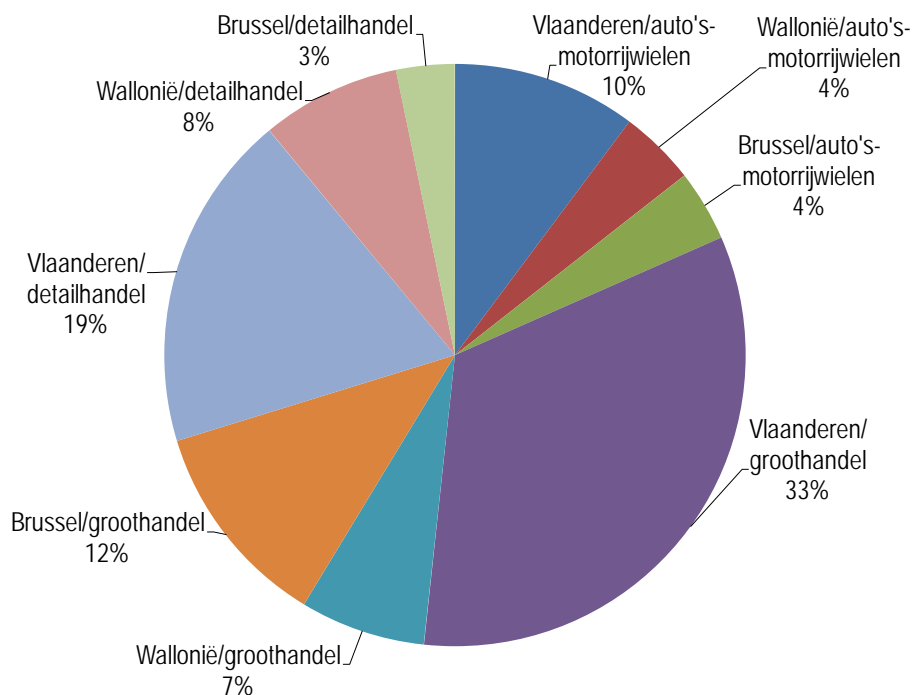
Grafiek 2-8: Aandeel van de drie grote takken van de handel in de volledige omzet van 2011



Deze gegevens zijn geregionaliseerd: dit betekent dat de meegedeelde omzetcijfers werden opgesteld door instellingen in het betrokken gewest.

Vlaanderen realiseert 62,3% van de globale omzet, terwijl Wallonië 18,9% en Brussel 18,8% realiseerden. De spreiding van de omzet per tak en per gewest maakt duidelijk dat het grootste gedeelte van de omzet van de Belgische handel wordt gerealiseerd door groothandelsondernemingen in Vlaanderen (33%), door detailhandels (19%) en door de verkooppunten van auto's en motorrijwielen (10%) op het hele grondgebied.

Grafiek 2-9: Spreiding van de totale omzet van de handel naar grote tak en naar gewest



2.4 Investerings van de handel

Tabel 2-5: Investerings volgens de btw-aangiften (in euro's)*

Nace-takken 2003	Gewest	2009	Aandeel in %	2010	Aandeel in %	2011	Aandeel in %	2010/2009	2011/2010
50. Handel auto's- motorrijwielen-brandstoffen	België	793.500.127	100%	797.025.338	100%	1.075.723.963	100%	0,4%	35,0%
	Vlaanderen	429.444.474	54,1%	426.958.942	53,6%	512.138.125	47,6%	-0,6%	20,0%
	Wallonië	158.108.808	19,9%	159.032.356	20,0%	189.412.357	17,6%	0,6%	19,1%
	Brussel	205.946.845	26,0%	211.034.040	26,5%	374.173.481	34,8%	2,5%	77,3%
51. Groothandel	België	1.905.025.854	100%	1.935.775.662	100%	2.219.723.276	100%	1,6%	14,7%
	Vlaanderen	1.354.159.182	71,1%	1.435.402.143	74,2%	1.658.594.025	74,7%	6,0%	15,5%
	Wallonië	312.643.135	16,4%	309.302.962	16,0%	340.797.725	15,4%	-1,1%	10,2%
	Brussel	238.223.537	12,5%	191.070.557	9,9%	220.331.526	9,9%	-19,8%	15,3%
52. Detailhandel	België	2.134.778.204	100%	2.819.323.826	100%	2.238.737.869	100%	32,1%	-20,6%
	Vlaanderen	1.454.224.764	68,1%	2.154.000.236	76,4%	1.515.323.389	67,7%	48,1%	-29,7%
	Wallonië	484.626.182	22,7%	466.360.440	16,5%	507.560.860	22,7%	-3,8%	8,8%
	Brussel	195.927.258	9,2%	198.963.150	7,1%	215.853.620	9,6%	1,5%	8,5%
Totale handel	België	4.833.304.185	100%	5.552.124.826	100%	5.534.185.108	100%	14,9%	-0,3%
	Vlaanderen	3.237.828.420	67,0%	4.016.361.321	72,3%	3.686.055.539	66,6%	24,0%	-8,2%
	Wallonië	955.378.125	19,8%	934.695.758	16,8%	1.037.770.942	18,8%	-2,2%	11,0%
	Brussel	640.097.640	13,2%	601.067.747	10,8%	810.358.627	14,6%	-6,1%	34,8%

* Gecorrigeerde jaarcijfers

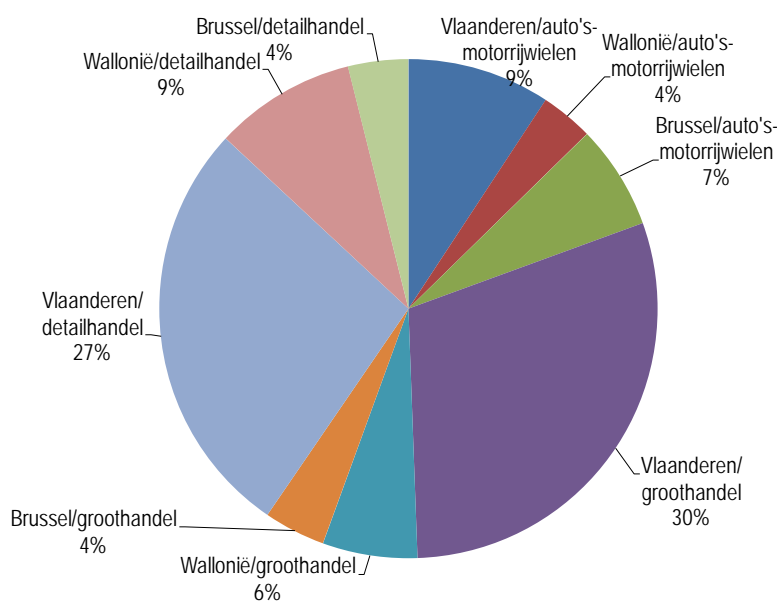
Bron: ADSEI volgens de btw-aangiften

In 2011 werd 5,53 miljard euro geïnvesteerd in alle handelstakken samen. Dat is een daling met 0,3% tegenover 2010 (een jaar waarin de investeringen fors waren gestegen, met +14,9%).

De investeringen zijn met 35% toegenomen in de handel in auto's, motorrijwielen en brandstoffen, en met 14,7% in de groothandel. De detailhandel ziet zijn investeringen daarentegen met 20,6% dalen in vergelijking met het jaar ervoor, toen ze fors gestegen waren.

In 2011 vond 20% van de investeringen plaats in de sector "auto's-motorrijwielen-brandstoffen", 40% in de detailhandel en 40% in de groothandel. De spreiding per handelstak en per gewest toont aan dat het grootste gedeelte van de investeringen in de Belgische handel plaatsvindt in Vlaanderen.

Grafiek 2-10: Spreiding van de totale investeringen in de handel volgens grote takken en gewest



2.5 Verkoop van nieuwe en tweedehandswagens

Na een zeer goed jaar 2010 voor de verkoop van nieuwe wagens, bleef de verkoop in 2011 ter plaatse trappelen. In 2011 werden 298.690 nieuwe wagens voor binnenlands gebruik verkocht (doorvoer niet inbegrepen). Dat is 1,2% minder dan in 2010 (tegenover een stijging met 16,9% in 2010).

Het totale aantal verkochte nieuwe wagens (voor binnenlands gebruik én voor doorvoer) is in 2011 daarentegen nog met 4,7% gestegen in vergelijking met vorig jaar.

In het eerste kwartaal 2012 is de verkoop ingestort, met een daling met 22,7% van de binnenlandse verkoop, en met 12,6% voor de verkoop inclusief doorvoer.

De verkoop van tweedehandswagens liep uitstekend in 2011. Er werden 745.858 tweedehandswagens verkocht, of 10,6% meer dan in 2010. In januari en februari 2012 werden 126.561 tweedehandswagens verkocht: een stijging met 3,5% in vergelijking met dezelfde maanden in 2011.

Tabel 2-6: Aankopen van nieuwe en tweedehandswagens

Periode	Nieuwe voertuigen				Tweedehandsvoertuigen	
	FEBIAC (1)	in % (3)	ADSEI (2)	in % (3)	ADSEI (4)	in % (3)
2005	265.527	-6,7%	484.906	-0,9%	660.258	-2,7%
2006	274.994	3,6%	530.296	9,4%	696.606	5,5%
2007	281.921	2,5%	529.025	-0,2%	662.496	-4,9%
2008	284.404	0,9%	540.542	2,2%	653.109	-1,4%
2009	258.581	-9,1%	479.920	-11,2%	681.766	4,4%
2010	302.342	16,9%	551.661	14,8%	674.390	-1,1%
2011	298.690	-1,2%	577.382	4,7%	745.858	10,6%
2011-januari	27.297		53.597		59.772	
februari	28.287		53.588		62.486	
maart	33.474	1,0%	64.172	5,5%	71.041	16,0%
april	28.229		53.955		60.471	
mei	28.785		55.509		71.434	
juni	25.597	-7,0%	48.908	-1,3%	63.059	7,3%
juli	18.130		35.331		57.404	
augustus	20.198		38.073		59.507	
september	22.849	-2,1%	41.776	0,4%	65.331	6,9%
oktober	23.118		42.717		58.290	
november	21.925		40.736		58.614	
december	20.801	4,8%	49.020	16,2%	58.449	12,8%
2012-januari	18.785		45.099		62.021	
februari	20.659		44.114		64.561	3,5%
maart	29.367	-22,7%	60.487	-12,6%		

(1) FEBIAC, nieuwe voertuigen excl. doorvoer (Belgostat)

(2) ADSEI, personenvoertuigen incl. doorvoer (Belgostat)

(3) Procentuele ontwikkeling tgv. dezelfde periode van het jaar voordien

(4) ADSEI, tweedehandsvoertuigen incl. doorvoer (ADSEI)

3 Andere gegevens die betrekking hebben op de handel

3.1 Bouwvergunningen en begonnen werken

Tabel 3-1: Bouwvergunningen

Periode	Nieuwe woningen (aantal)		Renovaties (aantal)		Utiliteitsgebouwen (m ³)	
	Reeks	%	Reeks	%	Reeks	%
2005	59.378	13,7%	28.014	0,8%	41.130.534	8,3%
2006	61.155	3,0%	28.733	2,6%	39.262.840	-4,5%
2007	53.791	-12,0%	27.791	-3,3%	50.552.996	28,8%
2008	52.598	-2,2%	28.496	2,5%	46.936.483	-7,2%
2009	45.386	-13,7%	27.694	-2,8%	43.545.308	-7,2%
2010	49.856	9,8%	28.871	4,3%	42.290.725	-2,9%
2011	44.115	-11,3%	27.145	-5,9%	41.988.563	-0,9%
2011-januari	3.140	-10,3%	2.165	-9,1%	3.038.959	10,9%
februari	3.364	-16,2%	2.157	-11,4%	1.947.499	-44,7%
maart	3.709	-31,3%	2.460	-15,6%	3.810.041	-23,3%
april	3.205	-37,5%	2.152	-10,1%	3.799.564	-12,7%
mei	3.924	-28,8%	2.672	5,4%	4.456.701	50,3%
juni	3.321	-48,3%	2.352	-13,2%	3.434.510	-8,9%
juli	2.811	-43,2%	2.067	-13,5%	2.473.942	-6,0%
augustus	3.919	31,6%	2.492	-4,5%	2.484.664	-54,8%
september	4.350	48,0%	2.447	1,9%	5.750.398	108,9%
oktober	4.246	42,7%	2.147	-1,8%	4.811.529	12,9%
november	3.857	41,2%	1.927	4,6%	2.782.069	15,9%
december	4.269	34,5%	2.107	2,5%	3.198.687	26,4%

Bron: Belgostat

In 2011 werden 44.115 bouwvergunningen voor nieuwe woningen uitgereikt. Dat is een daling met 11,3% in verhouding tot 2010 (toen het aantal met 9,8% was gestegen).

Het aantal vergunningen voor verbouwingen bedroeg 27.145. Dat is eveneens een daling, met 5,9%, in vergelijking met 2010. Wat betreft niet-residentiële gebouwen werden vergunningen uitgereikt voor een totaal van 41,98 miljoen m³, of een daling met 0,9% na reeds drie opeenvolgende jaren met een daling.

In de eerste elf maanden van 2011 daalde het aantal gestarte bouwprojecten tot 34.035. Dat is 20,7% minder dan in dezelfde maanden van 2010. Ook het aantal gestarte verbouwingsprojecten loopt terug, namelijk met 14,3%, in vergelijking met de eerste elf maanden van het vorige jaar.

In de niet-residentiële bouw (utiliteitsgebouwen) is de toestand iets minder slecht: de terugval bedraagt van januari tot november slechts 4,6% over twaalf maanden, en dat is een duidelijke verbetering in vergelijking met 2010.

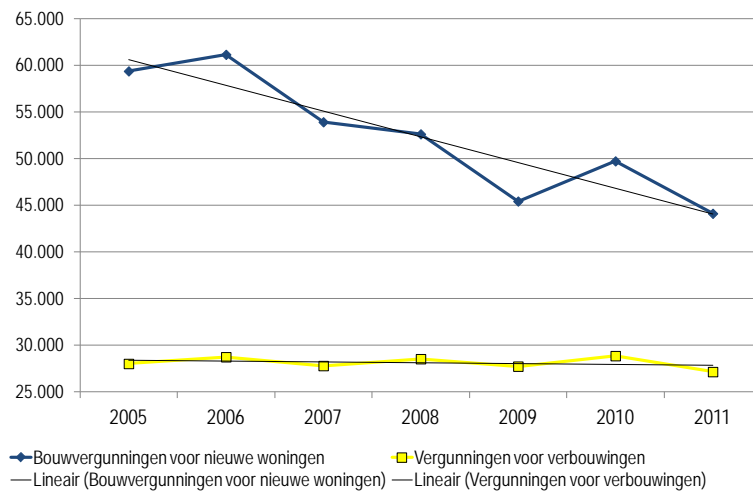
De ontwikkeling in de bouwsector, die altijd met vertraging weegt op de activiteiten van bepaalde handelssectoren (meubilering, huishoudapparatuur enz.), zal de verkoop (van uitrustingen voor de bouw) in 2011 dus niet erg stimuleren. Merk op dat het aantal aangevraagde vergunningen voor verbouwingen een zekere stabiliteit vertoont in verhouding tot de bouwvergunningen voor nieuwe woningen.

Tabel 3-2: Gestarte bouwprojecten (gebouwen)

Periode	Nieuwe woningen (aantal)		Renovaties (aantal)		Utiliteitsgebouwen (m ³)	
	Reeks	%	Reeks	%	Reeks	%
2005	54.509	14,0%	26.569	-1,2%	35.620.313	0,5%
2006	57.899	6,2%	26.909	1,3%	38.822.258	9,0%
2007	52.768	-8,9%	26770	-0,5%	42.092.541	8,4%
2008	50.467	-4,4%	26918	0,6%	43.141.696	2,5%
2009	44.300	-12,2%	25901	-3,8%	42.459.874	-1,6%
2010	45.699	3,2%	26204	1,2%	36.044.384	-15,1%
2011(11 m)	34.035	-20,7%	21.124	-14,3%	31.587.574	-4,6%
2011-januari	3016	-12,1%	1801	-13,0%	2216829	-19,1%
februari	2969	-8,7%	1927	4,0%	2168831	-20,8%
maart	3509	-0,5%	2221	-5,6%	2358006	-24,7%
april	3633	-6,2%	2160	-12,6%	3150781	21,8%
mei	3296	-21,5%	2090	-16,1%	2762353	-15,8%
juni	3421	-26,3%	2207	-5,0%	2793055	-43,2%
juli	2174	-39,9%	1656	-18,9%	2192338	-19,7%
augustus	3047	-38,7%	1790	-27,8%	3049611	2,5%
september	3099	-27,8%	2047	-10,9%	5375080	101,4%
oktober	3199	-19,5%	1776	-22,9%	3213182	28,4%
november	2672	-14,6%	1449	-26,0%	2307508	-19,0%

Bron: Belgostat

Grafiek 3-1: Bouwvergunningen



Bron: Belgostat

3.2 Financiële verbintenissen van de particulieren: hypothecaire leningen en verbruikskredieten

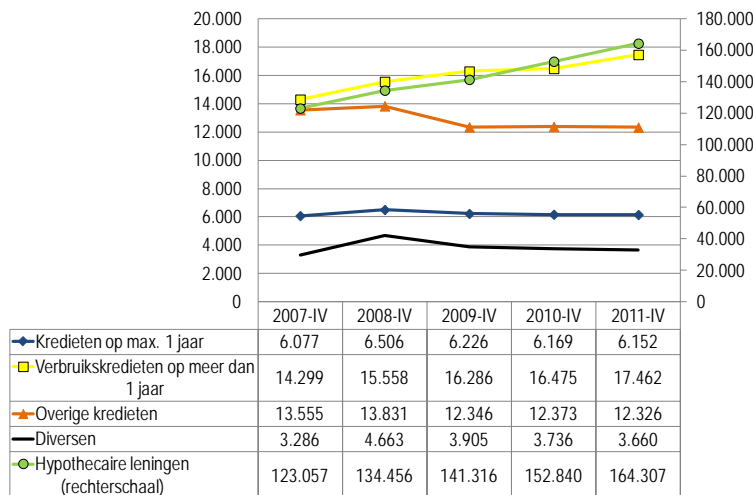
Tabel 3-3: Ontwikkeling van de financiële verbintenissen van de particulieren (jaarlijkse groeivoeten)

Soorten kredieten	2007-IV	2008-IV	2009-IV	2010-IV	2011-IV
Kredieten op max. 1 jaar	6.077	6.506	6.226	6.169	6.152
Ontw. in %	2,8%	7,1%	-4,3%	-0,9%	-0,3%
Kredieten op meer dan 1 jaar					
Hypothecaire leningen	123.057	134.456	141.316	152.840	164.307
Ontw. in %	10,8%	9,3%	5,1%	8,2%	7,5%
Verbruikskredieten	14.299	15.558	16.286	16.475	17.462
Ontw. in %	10,8%	8,8%	4,7%	1,2%	6,0%
Andere	13.555	13.831	12.346	12.373	12.326
Ontw. in %	-2,0%	2,0%	-10,7%	0,2%	-0,4%
Totaal	150.908	163.844	169.948	181.687	194.094
Ontw. in %	9,5%	8,6%	3,7%	6,9%	6,8%
Diversen	3.286	4.663	3.905	3.736	3.660
Ontw. in %	33,9%	41,9%	-16,3%	-4,3%	-2,0%
Algemeen totaal	160.272	175.014	180.078	191.592	203.905
Ontw. in %	9,6%	9,2%	2,9%	6,4%	6,4%

(groeivoet tgv. het jaar voordien)
Uitstaand bedrag aan het einde van de periode in miljoenen euro's
Bron: NBB

In 2011 is de schuldenlast van de particulieren verder toegenomen. Op het einde van het jaar 2011 hadden ze voor 203.905 miljoen euro kredieten opgenomen, tegenover 191.592 miljoen euro eind 2010. Dat komt neer op een toename met 12.313 miljoen euro of 6,4%.

Grafiek 3-2: Ontwikkeling van de financiële verbintenissen van de particulieren (jaarlijkse groeivoeten)



Bron: Nationale Bank – Centrale voor kredieten aan particulieren

De hypothecaire leningen vormen 80,6% van het totaal van de geleende bedragen en zijn de grote verantwoordelijken voor de globale particuliere schuldaangroei. Het schuldvolume is toegenomen met 11.467 miljoen euro of +7,5%. Deze toename is minder sterk dan in 2010 toen het bedrag van de hypothecaire leningen met +8,2% toenam.

Over de periode van 5 jaar van 2007 tot en met 2011 is het totale bedrag van de hypothecaire leningen toegenomen met 57.669 miljoen euro of met +33,5%.

De andere verantwoordelijke voor de globale schuldenlast is het verbruikskrediet over meer dan een jaar. Dit is in de periode van 5 jaar van 2007 tot en met 2011 gestegen van 14.299 miljoen naar 17.462 miljoen euro, of een toename met +22%.

De kredieten op maximaal één jaar en de andere verbruikskredieten zijn integendeel afgenomen.

Volgens de Centrale voor kredieten aan particulieren hebben de consumenten het almaar moeilijker om hun leningen af te betalen: op 30 april 2012 bedroeg het achterstallige bedrag van niet terugbetaalde verbruikskredieten 1.708,1 miljoen euro: een stijging met 4,8% tegenover april 2011.

Het achterstallige bedrag van niet terugbetaalde hypothecaire leningen bedroeg op 30 april 2012 overigens 910,15 miljoen euro, tegenover 855,5 miljoen euro op 30 april 2011. Dat is een toename met 6,4% tegen december 2010.

3.3 Faillissementen in de handel

Tabel 3-4: Ontwikkeling van de faillissementen in de handel naar gewest, van 2007 tot 2011

Gewest	Nace-code	2007	2008	2009	2010	2011	2011/2010	2011/2007
Brussel	45	70	81	78	91	109	19,8%	55,7%
	46	172	202	166	185	205	10,8%	19,2%
	47	253	282	286	302	356	17,9%	40,7%
	G	495	565	530	578	670	15,9%	35,4%
Vlaanderen	45	99	128	135	140	146	4,3%	47,5%
	46	476	501	535	501	468	-6,6%	-1,7%
	47	481	557	601	635	613	-3,5%	27,4%
	G	1.056	1.186	1.271	1.276	1.227	-3,8%	16,2%
Wallonië	45	121	108	104	136	104	-23,5%	-14,0%
	46	212	201	240	195	215	10,3%	1,4%
	47	355	396	458	464	475	2,4%	33,8%
	G	688	705	802	795	794	-0,1%	15,4%
België	45	290	317	317	367	359	-2,2%	23,8%
	46	860	904	941	881	888	0,8%	3,3%
	47	1.089	1.235	1.345	1.401	1.444	3,1%	32,6%
	G	2.239	2.456	2.603	2.649	2.691	1,6%	20,2%
België	Totaal Nace	7.678	8.476	9.420	9.570	10.224	6,8%	33,2%

Bron: ADSEI

In 2011 gingen in de hele handelssector 2691 ondernemingen failliet. Dat was een stijging met 1,6% in vergelijking met 2010. Het groeipercentage is dus veel lager dan dit voor het geheel van de economische activiteit in het Koninkrijk (+6,8%). Er is over twaalf maanden een vermindering van het aantal faillissementen (-2,2%) te noteren in de sector van verkoop en herstelling van auto's, een lichte toename (+0,8%) in de groothandel en een stijging met 3,1% van de faillissementen in de detailhandel.

Van 2007 tot 2011 is het aantal faillissementen in de handel op Belgisch niveau met 20% gestegen, met 23,8% voor de sector "auto's, motorrijwielen", met slechts 3,3% voor de groothandel en met 32% voor de detailhandel.

Tabel 3-5: Banenverlies als gevolg van faillissementen van 2007 tot 2011

Gewest	Nace-code	2007	2008	2009	2010	2011	2011/2010	2011/2007
Brussel	45	84	110	112	68	184	170,6%	119,0%
	46	234	369	487	238	190	-20,2%	-18,8%
	47	433	319	468	446	340	-23,8%	-21,5%
	G	751	798	1.067	752	714	-5,1%	-4,9%
Vlaanderen	45	95	152	232	170	174	2,4%	83,2%
	46	675	813	826	631	728	15,4%	7,9%
	47	698	785	826	1.058	888	-16,1%	27,2%
	G	1.468	1.750	1.884	1.859	1.790	-3,7%	21,9%
Wallonië	45	127	146	209	265	184	-30,6%	44,9%
	46	337	360	475	292	284	-2,7%	-15,7%
	47	641	767	698	851	858	0,8%	33,9%
	G	1.105	1.273	1.382	1.408	1.326	-5,8%	20,0%
België	45	306	408	553	503	542	7,8%	77,1%
	46	1.246	1.542	1.788	1.161	1.202	3,5%	-3,5%
	47	1.772	1.871	1.992	2.355	2.086	-11,4%	17,7%
	G	3.324	3.821	4.333	4.019	3.830	-4,7%	15,2%

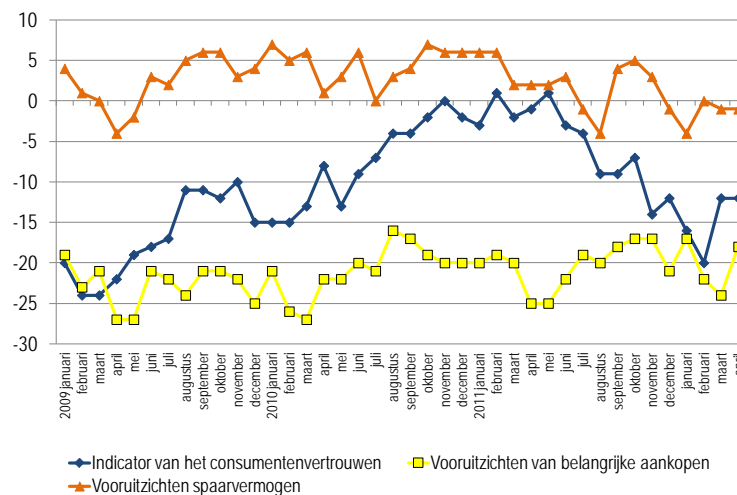
In 2011 is het banenverlies als gevolg van faillissementen in de handel met 4% gedaald tegenover 2010. Deze daling is toe te schrijven aan een kleiner banenverlies in de detailhandel (-11,4%).

Tijdens de weergegeven periode van vijf jaar is het aantal banen dat verloren ging door faillissementen met 15,2% toegenomen. Vooral de sector "auto's, motorrijwielen" noteerde de hoogste verliezen, terwijl de sector van de groothandel een terugval van het banenverlies noteert.

3.4 Consumentenvertrouwen

(Zie tabel 8 in de bijlagen)

Grafiek 3-3: Indicator van het consumentenvertrouwen



Bron: Belgostat

De indicator van het consumentenvertrouwen daalde in de winter van 2008-2009 tot -25, maar herstelde zich langzaam in de loop van 2009 en 2010. In 2011 toonde de indicator een duidelijke verbetering tegenover het verleden: in februari en in mei was hij zelfs positief.

Daarna is deze indicator alleen maar blijven dalen, tot -20 in februari 2012. Afgelopen maart en april kon hij zich enigszins herstellen. De consumenten beoordelen hun toekomstig spaarvermogen verdeeld. Het vooruitzicht van belangrijke aankopen gaat in april in stijgende lijn.

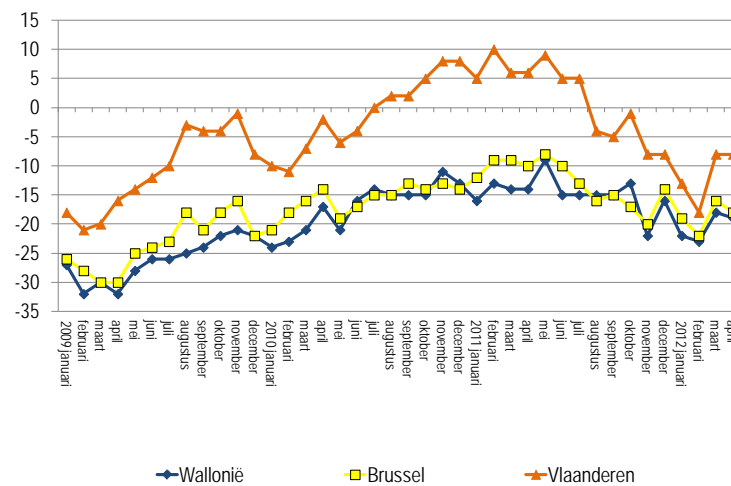
Tabel 3-6: Indicator van het consumentenvertrouwen

Samenstellende indicatoren					
Periode	Vooruitzichten economische situatie in België voor de volgende twaalf maanden	Vooruitzichten werkloosheid in België voor de volgende twaalf maanden	Vooruitzichten financiële situatie gezinnen voor de volgende twaalf maanden	Vooruitzichten spaarvermogen gezinnen voor de volgende twaalf maanden	Indicator van het consumentenvertrouwen
2010 januari	-2	65	1	7	-15
februari	-1	64	0	5	-15
maart	2	60	2	6	-13
april	8	43	2	1	-8
mei	-6	47	-1	3	-13
juni	-4	40	1	6	-9
juli	4	31	0	0	-7
augustus	7	27	1	3	-4
september	3	24	1	4	-4
oktober	3	23	3	7	-2
november	8	17	2	6	0
december	3	16	0	6	-2
2011 januari	-3	15	0	6	-3
februari	4	8	3	6	1
maart	-5	5	-2	2	-2
april	-1	6	0	2	-1
mei	5	5	1	2	1
juni	0	12	-1	3	-3
juli	-6	8	-2	-1	-4
augustus	-13	17	-1	-4	-9
september	-15	22	-1	4	-9
oktober	-8	24	1	5	-7
november	-20	36	-2	3	-14
december	-10	31	-5	-1	-12
2012 januari	-22	34	-5	-4	-16
februari	-25	47	-6	0	-20
maart	-10	33	-4	-1	-12
april	-8	35	-3	-1	-12

Bron: NBB

De algemene indicator voor België verbergt echter grote verschillen tussen de gewesten. Terwijl in Vlaanderen tot februari nog een duidelijk gevoel van vertrouwen heerste, dat in maart en april al opnieuw opveerde, tonen de consumenten in Wallonië en Brussel-Hoofdstad daarentegen veel ongerustheid.

Grafiek 3-4: Indicator van het consumentenvertrouwen in de drie gewesten van België



3.5 Prijzen

In 2011 steeg het algemene indexcijfer van de consumptieprijzen met 3,5% en de gezondheidsindex met 2,83%. Deze stijging lijkt zich in 2012 verder te zullen doorzetten want in de eerste vier maanden van het jaar is het algemene indexcijfer met 3,38% gestegen, tegenover een stijging met slechts 1,19% in de eerste vier maanden van 2011. De gezondheidsindex steeg met 2,83% tegen een hausse met slechts 0,51% in de corresponderende maanden van 2011.

Tabel 3-7: Algemene ontwikkeling van de consumptieprijzen

	Algemene index	Gezondheids-index	Voedings-producten	Niet-voedings-producten	Diensten	Huurgeld
2008	4,49%	4,22%	5,82%	5,95%	2,01%	1,90%
2009	-0,05%	0,59%	1,06%	-2,72%	2,85%	2,01%
2010	2,19%	1,67%	1,54%	3,17%	1,43%	1,11%
2011	3,50%	3,10%	2,40%	5,30%	2,20%	1,10%
4 m 2011	1,19%	0,51%	0,34%	1,52%	1,24%	1,36%
4 m 2012	3,38%	2,83%	1,96%	4,98%	2,50%	1,00%

Bron: NBB

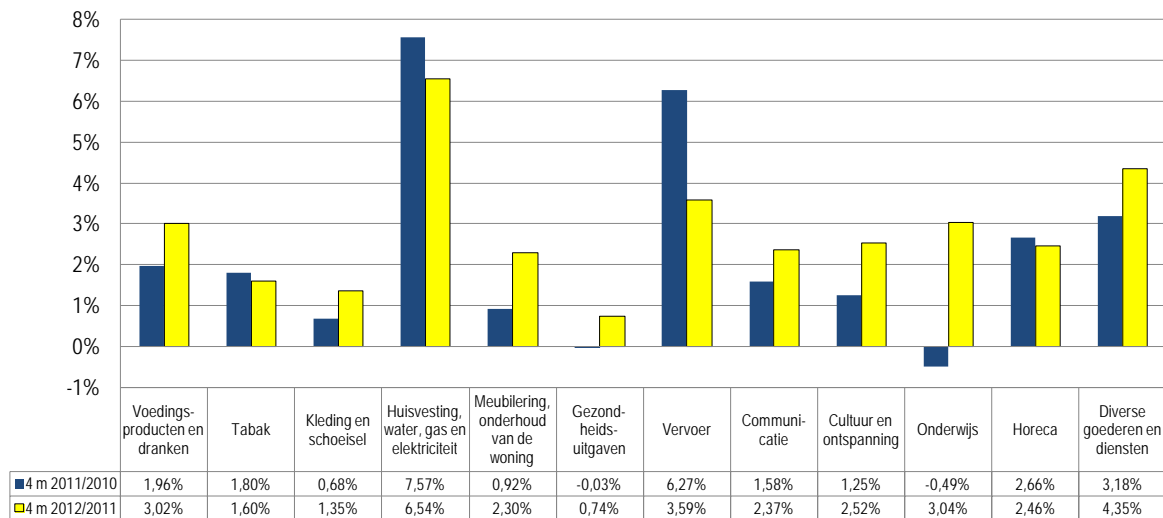
In de eerste vier maanden van dit jaar stegen de prijzen van de voedingsproducten met 1,96%. Voor de niet-voedingsproducten was er een stijging met 4,98% en voor de diensten een stijging met 2,50%. De stijging van de huurprijzen bleef beperkt tot 1,00%.

Binnen de verschillende productgroepen werden vooral prijsstijgingen genoteerd voor voedingsproducten, huisvesting, communicatie, vrijetijdsbesteding, onderwijs en diverse goederen en diensten. Er was daarentegen een prijsdaling voor de prijs van vervoer.

Het OIVO (Onderzoeks- en Informatiecentrum van de Verbruikersorganisaties) heeft een samengevoegde index ontwikkeld die een raming geeft van alle noodzakelijke uitgaven voor een gemiddeld gezin (met twee kinderen) gedurende een week. Deze "gezinskorf" bundelt de uitgaven voor voeding, niet-voeding, huisvesting, gezondheidszorgen, onderwijs enz.

In mei 2012 had deze gezinskorf een waarde van 617,98 euro. Over de voorbije twaalf maanden steeg de waarde van deze gezinskorf met 19,06 euro of 3,18%.

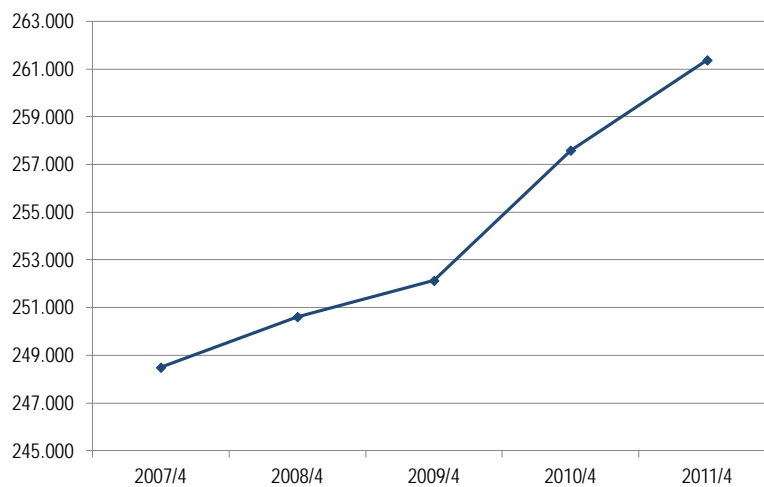
Grafiek 3-5: Prijswontwikkeling naar grote productengroep



Bron: NBB

4 Werkgelegenheid in de handel

Grafiek 4-1: Totaal aantal arbeidsplaatsen in de paritaire comités van de handel



Bron: RSZ

Van 2007 tot 2011 is het aantal arbeidsplaatsen in de paritaire comités van de handel regelmatig toegenomen, namelijk van 248.490 naar 261.375 arbeidsplaatsen. Dat is een stijging met 12.885 arbeidsplaatsen of 5,2%.

Het aantal arbeidsplaatsen dat door mannen wordt ingevuld, steeg van 82.982 in 2007 naar 91.217 in 2011. Dat is een toename met 8.235 mannen of +9,9%. Het aantal arbeidsplaatsen dat door vrouwen wordt ingevuld, steeg van 165.508 naar 170.158. Deze - veel tragere - stijging bedraagt dus 4.650 vrouwelijke arbeidsplaatsen of +2,8%.

Voor het totaal van alle paritaire comités van de handel stellen we dus een trage maar zekere toename vast van de mannelijke werkgelegenheid: deze stijgt van 33,4% van het totaal in 2007 naar 34,9% van het totaal in 2011, ten nadele van de banen voor vrouwen.

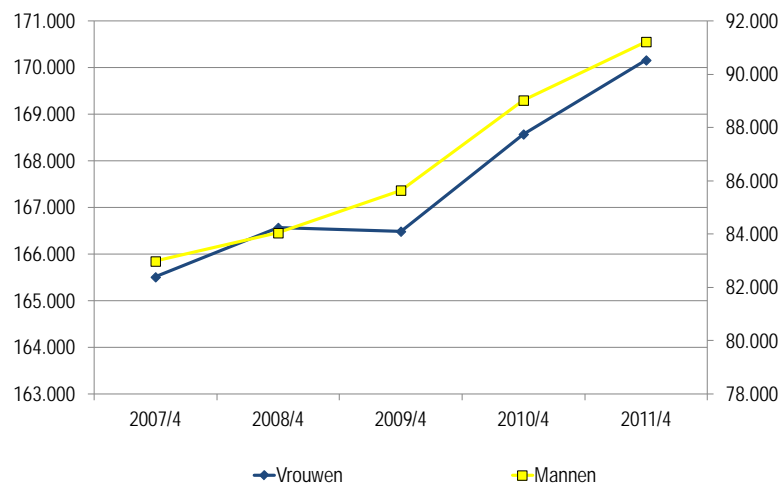
De belangrijkste stijging van werkgelegenheid doet zich voor in de volgende paritaire comités:

- PC 201 van de zelfstandige kleinhandel (+5.395 banen),
- PC 311: grote kleinhandelszaken (+6.650 extra banen)
- PC 202: bedienden uit de kleinhandel in voedingswaren (+1.032 banen extra).

Ook de paritaire comités 119 (handel in voedingswaren) en 313 (apotheken en tarificatiediensten) zien hun aantal banen stijgen, maar minder sterk (respectievelijk +866 en +761 banen).

Voorals paritair comité 312 (warenhuizen) zag banen verdwijnen (-1.913). Dat geldt in veel geringere mate ook voor PC's 321 (groothandelaars-verdelers in geneesmiddelen): -160 banen.

Grafiek 4-2: Ontwikkeling van de mannelijke en vrouwelijke arbeidsplaatsen in de paritaire comités van de handel



Bron: RSZ

Tabel 4-1: Ontwikkeling van het aantal arbeidsplaatsen naar paritair comité, statuut en geslacht

Paritair comité	Statuut	Geslacht	2007/4	2008/4	2009/4	2010/4	2011/4	Vershil 2011/2007	
119	Arbeiders	Mannen	26.185	26.375	26.843	27.438	27.732	1547	5,9%
		Vrouwen	9.257	9.051	8.865	8.806	8.576	-681	-7,4%
Totaal P.C. 119			35.442	35.426	35.708	36.244	36.308	866	2,4%
127	Arbeiders	Mannen	1.569	1.563	1.555	1.639	1.608	39	2,5%
		Vrouwen	89	85	91	95	93	4	4,5%
Totaal P.C. 127			1.658	1.648	1.646	1.734	1.701	43	2,6%
201	Bedienden	Mannen	20.061	20.805	21.115	22.417	23.428	3367	16,8%
		Vrouwen	68.502	69.075	68.832	70.029	70.530	2028	3,0%
Totaal P.C. 201			88.563	89.880	89.947	92.446	93.958	5395	6,1%
202	Bedienden	Mannen	16.289	16.234	16.773	17.480	17.984	1695	10,4%
		Vrouwen	34.501	33.692	33.538	33.497	34.049	-452	-1,3%
Totaal P.C. 202			50.790	49.926	50.311	50.977	52.033	1243	2,4%
311	Arbeiders	Mannen	835	857	883	932	829	-6	-0,7%
		Vrouwen	783	739	706	721	611	-172	-22,0%
	Bedienden	Mannen	10.987	11.252	11.669	12.482	13.131	2144	19,5%
		Vrouwen	29.312	30.723	31.365	33.032	33.996	4684	16,0%
Totaal P.C. 311			41.917	43.571	44.623	47.167	48.567	6650	15,9%
312	Arbeiders	Mannen			4	6	5		
		Vrouwen			1	0	2		
	Bedienden	Mannen	4.179	4.093	3.928	3.746	3.693	-486	-11,6%
		Vrouwen	9.971	9.905	9.670	8.780	8.537	-1434	-14,4%
Totaal P.C. 312			14.150	13.998	13.603	12.532	12.237	-1913	-13,5%
313	Arbeiders	Mannen	98	94	102	104	106	8	8,2%
		Vrouwen	1.336	1.301	1.282	1.262	1.219	-117	-8,8%
	Bedienden	Mannen	1.527	1.537	1.542	1.578	1.541	14	0,9%
		Vrouwen	10.154	10.379	10.577	10.809	11.010	856	8,4%
Totaal P.C. 313			13.115	13.311	13.503	13.753	13.876	761	5,8%
321	Arbeiders	Mannen	543	518	539	545	509	-34	-6,3%
		Vrouwen	271	279	278	272	278	7	2,6%
	Bedienden	Mannen	709	716	691	654	651	-58	-8,2%
		Vrouwen	1.332	1.339	1.282	1.267	1.257	-75	-5,6%
Totaal P.C. 321			2.855	2.852	2.790	2.738	2.695	-160	-5,6%
		Totaal aantal arbeidsplaatser	248.490	250.612	252.131	257.591	261.375	12885	5,2%
Totaal		Totaal Mannen	82.982	84.044	85.644	89.021	91.217	8235	9,9%
		Totaal Vrouwen	165.508	166.568	166.487	168.570	170.158	4650	2,8%

Bron: RSZ

5 BIJLAGEN

Tabel 1: Cijferwaarde van de synthetische curven van de Nationale Bank

Tabel 2: Economische vooruitzichten: kerncijfers voor de Belgische economie

Tabel 3: Detailhandelsomzet volgens de ADSEI-enquête: totale omzet

Tabel 4: Omzet in de detailhandel: Voeding

Tabel 5: Omzet in de detailhandel: Textiel, kleding en schoeisel

Tabel 6: Omzet in de detailhandel: Huishoudartikelen

Tabel 7: Omzet in de detailhandel: Diverse producten

Tabel 8: Bestanddelen van de indicator van het consumentenvertrouwen

Tabel 1: Cijferwaarde van de synthetische curven van de Nationale Bank

Periode	Verwerkende industrie		Bouwbedrijf (wegenwerken en burgerlijke bouwkunde niet inbegrepen)		Handel		Diensten aan bedrijven		Algemene curve (1)	
	Seizoengezuiverde afgevlakte reeks (2)	Seizoengezuiverde brutoreeks	Seizoengezuiverde afgevlakte reeks (2)	Seizoengezuiverde brutoreeks	Seizoengezuiverde afgevlakte reeks (2)	Seizoengezuiverde brutoreeks	Seizoengezuiverde afgevlakte reeks (2)	Seizoengezuiverde brutoreeks	Seizoengezuiverde afgevlakte reeks (2)	Seizoengezuiverde brutoreeks
2009 januari	-29,9	-29	-15,4	-15,5	-23,4	-27,3	-32,6	-34	-29,2	-27,6
februari	-30,8	-32,5	-15,9	-17,8	-25,6	-26,7	-35	-41,7	-30,8	-31,4
maart	-30,8	-34,3	-16,1	-15	-26,1	-26,3	-35,5	-39,7	-30,9	-31,8
april	-29,8	-30,7	-16,1	-17,7	-25,1	-28,6	-35,4	-35,7	-29,5	-29,4
mei	-27,8	-29,8	-15,8	-13,9	-23,7	-22,9	-34,1	-33,5	-27,1	-27,6
juni	-25,3	-24,3	-15,2	-16,7	-21,9	-21,9	-31,2	-28	-24,4	-23,6
juli	-22,6	-21,9	-14,3	-15,9	-20,1	-17,6	-26,4	-35,5	-21,9	-22,8
augustus	-20,2	-19,2	-13,2	-12	-18,9	-17,6	-20,5	-20	-19,3	-18,2
september	-17,6	-19,8	-12,1	-13,5	-16,9	-20,8	-15	-12,3	-17	-17,8
oktober	-14,6	-15,8	-11,4	-10,7	-14,5	-17,1	-10,2	-9,9	-13,8	-14,2
november	-11,9	-8,6	-10,8	-10	-12	-10	-5,9	-7,8	-9,9	-8,8
december	-9,5	-9,3	-10,4	-9,1	-9,1	-6,3	-1,9	-1,4	-7,9	-7,9
2010 januari	-8,2	-7,2	-10	-15,7	-6,5	-9	2,1	3,1	-7,2	-7
februari	-7,8	-8,6	-9,4	-14,3	-4,4	-4,9	5,2	6,7	-6,2	-7
maart	-7,6	-6,5	-8,5	-9,3	-2,6	-1,2	7	14,1	-4,5	-3,6
april	-7,6	-4,5	-7,6	-7	-1,1	1,5	7,4	9,7	-3,9	-2,4
mei	-7,8	-7,8	-6,8	-6,5	-0,2	-0,1	6,7	7,9	-5	-4,9
juni	-8	-11,2	-5,9	-6,1	0,4	-3,6	5,9	4,7	-6,2	-7,7
juli	-7,9	-9,5	-5	-5,6	0,8	0,8	5,9	3,1	-6,1	-6,5
augustus	-7,7	-8,1	-4,2	-3,2	1,3	1,1	7,2	4,1	-5	-5,1
september	-6,8	-7,4	-3,3	-3,6	2,1	2,7	9,5	12,1	-3,6	-3,4
oktober	-4,9	-6,5	-2,7	-1,8	3,6	1,6	12,1	11,2	-2	-2,8
november	-2,4	-2,3	-2,4	-2,4	5,2	7,7	14	15,1	0,5	0,8
december	0	1,4	-1,9	-2	6,3	5,6	15	15	2,9	3,1
2011 januari	1,9	2,9	-1,2	-3,6	6,5	8,3	15,7	18,2	4,5	4,5
februari	2,4	3,1	-0,6	5	5,9	13	15,9	16	5,5	5,8
maart	1,4	3,3	-0,2	4,9	4,9	4,2	15,8	20,7	5,1	6,2
april	-0,4	0,2	-0,3	0,2	4,2	3,6	15,4	16	2,7	2,8
mei	-2,4	-3,9	-1,1	-1,7	3,6	2	14,5	14,8	0,2	-0,5
juni	-5,1	-4,4	-2,2	-0,9	3	5,2	12,1	10,4	-1,3	-1,1
juli	-7,6	-6,2	-3,3	-4,1	1,4	1,2	8,7	13,9	-3,5	-2,5
augustus	-9,7	-12	-4,3	-4,5	-1,3	5	5	2,7	-6,9	-7,8
september	-11,7	-13,1	-5,1	-4,5	-4,4	-6,1	1,8	0,5	-9,3	-9,4
oktober	-12,9	-11,8	-5,8	-8	-7,8	-8,2	-0,1	-7,1	-10,2	-10,4
november	-13,3	-14,6	-6,8	-11,1	-10,8	-19,1	-0,7	-0,9	-10,5	-12,2
december	-13,4	-13,8	-7,7	-6,2	-12,8	-10,8	-0,8	-0,9	-10,3	-10,6
2012-januari		-13,6		-5,6		-13,4		5,9	-9,8	-9,5
februari		-8,4		-9		-15,8		-0,6	-9,5	-7,7
maart		-10,7		-12,1		-20,6		1,2		-9,6
april		-12,4		-9,8		-14,4		-2,7		-10,7

(1) Gewogen gemiddelde van de synthetische curve m.b.t. de verwerkende industrie, het bouwbedrijf, de handel en de diensten aan bedrijven.

(2) De afvlakking wordt uitgevoerd op de seizoengezuiverde brutogegevens.

Bron: NBB

Tabel 2: Economische vooruitzichten: kerncijfers voor de Belgische economie

Indicatoren	2003	2004	2005	2006	2007	2008	2009	2010	2011	2012*
Finale consumptie-uitgaven van de particulieren	0,7	1,7	1	1,8	1,7	1,9	0,8	2,5	0,8	-0,1
Finale consumptie-uitgaven van de overheid	1,4	1,8	1,2	0,6	2	2,4	0,8	0,2	0,9	0,9
Bruto-investeringen in vaste activa	0,1	7,9	6,5	2,8	6	2	-8,1	-0,7	5,4	0,7
Totale nationale uitgaven	0,8	3,1	2,5	2,3	3,1	2	-2,4	1,2	2,1	0,3
Uitvoer van goederen en diensten	0,5	6,1	3,8	5,4	5,2	1,7	-11,2	9,9	5	0,5
Invoer van goederen en diensten	0,5	6,1	5	5	5,5	3,1	-10,7	8,7	5,4	0,7
Netto-uitvoer (bijdrage tot de groei van het bbp)	0	0,3	-0,7	0,5	0	-1	-0,5	1,1	-0,2	-0,2
Bruto binnenlands product	0,8	3,3	1,7	2,7	2,9	1	-2,8	2,3	1,9	0,1
Nationaal indexcijfer van de consumptieprijzen	1,6	2,1	2,8	1,8	1,8	4,5	-0,1	2,2	3,5	2,7
Gezondheidsindex	1,5	1,6	2,2	1,8	1,8	4,2	0,6	1,7	3,1	2,7
Reëel beschikbaar inkomen van de gezinnen	-0,2	0,1	0,5	2,7	2,3	2,2	2,9	-0,5	1,2	-1
Spaarquote van de gezinnen (in pct. van het beschikbaar inkomen)	16,8	15,5	15,1	15,7	16,4	16,8	18,4	16,2	16,5	15,7
Binnenlandse werkgelegenheid (gemiddelde jaarlijkse verandering, in duizendtallen)	-3,6	43,7	60,1	47,4	71,2	79,1	-7,6	37	56,2	6,4
Werkloosheidsgraad (Eurostat-standaard, jaargemiddelde)	8,2	8,4	8,5	8,3	7,5	7	7,9	8,3	7,2	7,5
Balans lopende verrichtingen (in pct. bbp)	3,4	3,2	2	1,9	1,6	-1,6	-1,7	1,5	-0,4	-1
Wisselkoers van de euro in dollars (aantal dollars per 100 euro's)	113,2	124,4	124,4	125,6	137,1	147,1	139,3	132,7	139,2	131,5
Rentevoet op korte termijn (Euribor, 3 maanden, procenten)	2,3	2,1	2,2	3,1	4,3	4,6	1,2	0,8	1,4	0,9
Rentevoet op lange termijn (OLO, 10 jaar, procenten)	4,1	4,1	3,4	3,8	4,3	4,4	3,9	3,4	4,2	3,8

(wijzigingspercentages in volume, tenzij anders vermeld)

* raming

Bron: Belgostat / Planbureau

Tabel 3: Detailhandelsomzet volgens de ADSEI-enquête: totale omzet

Periode	Warenhuizen met verschillende afd.		Filiaalbedrijven		Andere detail- handelszaken		Verkoop in zelfbediening				Algemeen totaal			
	Indexcijfer	%	Indexcijfer	%	Indexcijfer	%	Indexcijfer	%	Indexcijfer	%	Ind.waarde	%	Ind.volume	%
2005	124	-0,8%	162	3,8%	120	0,8%	118	-3,3%	147	2,1%	138	3,0%	121	1,7%
2006	124	0,0%	174	7,4%	126	5,0%	119	4,2%	117	-20,4%	142	2,9%	123	1,7%
2007	124	-0,4%	186	6,7%	131	6,5%	117	-1,3%	118	1,1%	148	4,6%	125	2,2%
2008	116	-6,4%	195	5,1%	125	-4,6%	117	0,0%	119	0,5%	156	5,2%	131	5,1%
2009	113	-2,3%	208	6,7%	138	10,4%	129	10,3%	128	7,4%	156	0,5%	132	0,8%
2010	102	-9,3%	224	7,4%	144	4,3%	144	11,6%	127	-0,7%	160	2,3%	135	1,9%
2011	99	-3,3%	227	1,5%	152	5,6%	148	2,8%			163	1,9%	137	1,2%
2010-januari	117		218		137		141		113		154		134	
februari	89		187		119		131		110		132		108	
maart	103	-5,5%	208	6,7%	143	-4,4%	144	13,3%	124	-12,0%	155	-3,8%	131	-5,4%
april	100		218		141		149		171		155		129	
mei	98		208		138		141		122		150		123	
juni	105	-8,3%	219	4,5%	151	1,5%	152	9,5%	127	14,2%	163	0,2%	138	-0,8%
juli	121		236		139		159		129		160		135	
augustus	95		206		135		149		120		149		125	
september	95	-4,2%	263	13,9%	150	4,3%	154	7,9%	119	-0,1%	171	5,7%	143	5,6%
oktober	69		225		158		151		109		176		147	
november	100		216		145		156		118		156		135	
december	137	-18,1%	278	4,7%	178	8,8%	181	17,3%	159	-3,6%	198	6,5%	170	7,9%
2011-januari	106		223		144		137		118		157		137	
februari	84		184		133		132		107		139		116	
maart	92	-8,8%	218	1,7%	153	7,7%	142	-1,3%	121	-0,4%	160	3,3%	135	3,8%
april	99		235		153		164		131		167		138	
mei	93		224		155		148		127		162		136	
juni	93	-6,3%	219	5,0%	149	6,4%	150	4,6%	131	-7,6%	159	4,3%	130	3,4%
juli	107		241		154		151		128		169		146	
augustus	90		217		140		147		127		153		123	
september	91	-7,3%	219	-4,1%	152	5,1%	142	-4,8%	126	3,5%	161	0,5%	136	0,7%
oktober	98		234		159		149		129	17,6%	169		144	
november	96		224		144		141				156		128	
december	139	9,0%	292	4,1%	183	0,9%	169	-5,8%			205	0,0%	170	-2,3%
2012-januari											167	6,4%	144	5,3%
februari											150	8,2%	121	4,2%
2 maanden											7,2%		4,8%	

Bron: Berekeningen CRB volgens ADSEI

Tabel 4: Omzet in de detailhandel: Voeding

Periode	Warenhuizen met verschill. afdelingen		Filiaalbedrijven		Andere detailhandels- zaken		Totale omzet voeding in waarde		Totale omzet voeding in volume	
	Indexcijfer	%	Indexcijfer	%	Indexcijfer	%	Indexcijfer	%	Indexcijfer	%
2005	127	1,6%	160	3,9%	114	-2,6%	137	1,5%	117	0,9%
2006	128	0,8%	170	6,3%	117	2,6%	140	2,2%	117	0,0%
2007	127	-1,1%	179	5,5%	115	-1,3%	143	1,9%	114	-2,3%
2008	116	-8,6%	193	7,7%	116	0,5%	147	3,2%	111	-2,6%
2009	112	-2,8%	200	3,3%	120	3,4%	145	-1,4%	112	0,5%
2010	100	-11,1%	213	6,5%	128	6,6%	157	7,9%	116	3,9%
2011	98	-2,0%	211	-0,8%	133	4,0%	155	-0,9%	112	-3,2%
2010-januari	108		196		114		145		109	
februari	93		188		111		136		102	
maart	108	-6,0%	202	3,1%	127	2,8%	151	4,7%	112	1,8%
april	100		211		129		154		114	
mei	100		202		131		152		113	
juni	102	-9,8%	209	3,7%	135	6,0%	159	6,4%	118	2,7%
juli	105		211		127		157		116	
augustus	96		197		121		146		108	
september	96	-5,5%	269	15,5%	123	4,8%	170	10,8%	126	6,3%
oktober	63		209		133		173		128	
november	95		200		129		148		110	
december	135	-21,4%	256	3,7%	153	8,8%	187	9,4%	139	4,7%
2011-januari	92		196		120		145		107	
februari	88		179		115		134		99	
maart	94	-11,4%	210	-0,2%	129	3,3%	152	-0,5%	112	-1,7%
april	98		221		139		163		119	
mei	93		213		140		156		113	
juni	94	-5,5%	211	3,8%	138	5,7%	157	2,0%	113	0,1%
juli	93		206		129		153		110	
augustus	92		209		130		153		110	
september	93	-6,2%	206	-8,3%	127	4,0%	150	-3,7%	108	-6,4%
oktober	101		216		132		157		112	
november	93		206		128		150		107	
december	139	14,1%	260	2,4%			195	-1,4%	139	-4,7%
2012-januari							146	1,0%	104	-2,7%
februari							145	6,4%	103	1,4%

Bron: Berekeningen CRB volgens ADSEI

Tabel 5: Omzet in de detailhandel: Textiel, kleding en schoeisel

Periode	Warenhuizen met verschill. afdelingen		Filiaalbedrijven		Andere detailhandels- zaken		Totale omzet textiel in waarde		Totale omzet textiel in volume	
	Indexcijfer	%	Indexcijfer	%	Indexcijfer	%	Indexcijfer	%	Indexcijfer	%
2005	120	1,7%	126	5,9%	109	1,9%	130	5,7%	121	5,2%
2006	124	3,3%	133	5,6%	119	9,2%	139	6,9%	128	5,8%
2007	124	0,1%	142	6,8%	148	24,3%	165	18,9%	151	18,3%
2008	114	-8,0%	145	1,9%	151	2,1%	169	2,5%	153	1,3%
2009	114	0,0%	172	19,0%	158	4,6%	174	2,6%	159	3,6%
2010	116	1,2%	216	25,5%	164	3,8%	185	6,2%	165	3,5%
2011	114	-1,4%	242	12,1%	170	3,7%	192	3,8%	169	2,5%
2010-januari	174		226		204		226		198	
februari	80		125		117		127		116	
maart	93	-1,6%	179	18,4%	175	3,9%	189	1,8%	173	-0,6%
april	114		226		178		197		180	
mei	92		198		149		168		153	
juni	108	-1,7%	205	20,5%	150	2,5%	171	5,0%	156	4,3%
juli	182		259		187		212		194	
augustus	83		194		130		147		129	
september	104	9,9%	239	34,7%	185	3,5%	206	8,3%	181	5,2%
oktober	99		257		183		211		184	
november	122		231		136		163		142	
december	136	-1,5%	251	27,3%	168	7,6%	197	9,9%	171	5,4%
2011-januari	176		274		205		228		199	
februari	80		164		127		135		122	
maart	92	0,7%	224	25,1%	182	3,6%	196	3,2%	177	2,3%
april	119		266		191		217		195	
mei	96		230		160		184		165	
juni	87	-3,6%	206	11,5%	148	4,8%	166	5,6%	149	4,2%
juli	176		298		200		230		207	
augustus	80		203		139		153		133	
september	94	-5,3%	237	6,5%	186	4,5%	202	3,6%	174	2,2%
oktober	112		278	8,0%	191	4,0%	219		188	
november	119				140	3,3%	168		144	
december	133	1,9%			167		201	3,0%	172	1,4%
2012-januari							247	8,2%	212	6,6%
februari							138	2,2%	123	0,8%

Bron: Berekeningen CRB volgens ADSEI

Tabel 6: Omzet in de detailhandel: Huishoudartikelen

Periode	Warenhuizen met verschill. afdelingen		Filiaalbedrijven		Andere detailhandels- zaken		Totale omzet huishoudartikelen			
	Indexcijfer	%	Indexcijfer	%	Indexcijfer	%	Indexcijfer	%	Indexcijfer	%
2005	136	-4,2%	166	12,2%	118	2,6%	142	8,4%	137	8,3%
2006	139	2,2%	172	3,6%	131	11,0%	149	4,9%	143	4,4%
2007	139	0,0%	187	8,7%	138	5,3%	158	6,3%	152	6,3%
2008	120	-13,9%	185	-0,9%	120	-13,0%	168	5,9%	160	5,0%
2009	115	-3,8%	201	8,3%	144	20,0%	159	-5,1%	158	-0,9%
2010	105	-9,2%	164	-18,5%	132	-8,0%	153	-3,6%	142	-10,0%
2011	99	-5,3%	148	-9,5%	138	4,2%	158	3,2%	146	2,4%
2010-januari	125		235		104		132		123	
februari	93		185		91		114		106	
maart	102	-6,1%	189	3,7%	112	-23,5%	132	-13,2%	123	-19,3%
april	98		115		111		131		121	
mei	104		137		111		132		122	
juni	107	-6,9%	142	-23,4%	154	-14,3%	168	-7,6%	156	-13,8%
juli	122		186		115		148		137	
augustus	97		142		147		167		155	
september	90	-7,8%	139	-27,7%	150	-2,0%	165	2,5%	153	-4,1%
oktober	77		141		164		179		166	
november	98		144		154		171		158	
december	141	-15,4%	208	-25,4%	177	-2,4%	202	2,3%	187	-4,1%
2011-januari	116		181		124		150		139	
februari	86		122		118		134		124	
maart	95	-7,5%	125	-29,8%	136	23,4%	152	15,5%	141	14,8%
april	96		122		140		157		145	
mei	95		134		144		159		147	
juni	95	-7,7%	129	-2,5%	139	12,6%	155	9,4%	142	8,7%
juli	105		180		146		175		161	
augustus	90		138		130		151		139	
september	86	-9,1%	136	-2,8%	138	0,5%	156	0,4%	143	-0,4%
oktober	90		138		148		165		152	
november	91		142		136		153		141	
december	143	2,5%	224	2,4%	160	-10,2%	191	-7,6%	175	-8,5%
2012-januari							157	4,4%	144	3,4%
februari							139	-11,5%	127	-11,8%

Bron: Berekeningen CRB volgens ADSEI

Tabel 7: Omzet in de detailhandel: Diverse producten

Periode	Warenhuizen met verschill. afdelingen		Filiaalbedrijven		Andere detailhandels- zaken		Totale omzet diverse producten			
	Indexcijfer	%	Indexcijfer	%	Indexcijfer	%	Waarde		Volume	
	Indexcijfer	%	Indexcijfer	%	Indexcijfer	%	Indexcijfer	%	Indexcijfer	%
2005	107	-1,8%	195	-1,0%	129	1,6%	146	2,1%	113	-6,5%
2006	96	-10,3%	226	15,9%	130	0,8%	150	2,7%	105	-7,1%
2007	97	1,4%	245	8,6%	130	0,0%	148	-1,1%	104	-1,3%
2008	112	14,7%	249	1,6%	138	6,2%	153	3,1%	97	-6,2%
2009	110	-1,1%	269	7,9%	133	-3,6%	152	-0,6%	116	19,6%
2010	96	-12,9%	284	5,7%	143	7,5%	164	8,0%	111	-4,8%
2011	91	-5,5%	289	1,6%	150	4,9%	172	5,0%	105	-5,2%
2010-januari	94		260		137		154		108	
februari	79		244		127		136		97	
maart	96	-6,6%	254	11,1%	146	-2,7%	164	7,2%	113	-5,1%
april	90		267		138		155		104	
mei	92		258		137		159		105	
juni	109	-10,4%	292	2,9%	147	2,6%	172	-1,6%	115	-15,3%
juli	118		304		134		158		107	
augustus	96		270		129		148		100	
september	87	-8,1%	303	10,0%	145	6,2%	168	9,7%	113	-2,3%
oktober	57		265		152		165		110	
november	97		278		140		159		106	
december	139	-23,6%	418	0,5%	185	12,5%	230	18,9%	149	4,8%
2011-januari	82		259		137		145		93	
februari	75		241		137		147		93	
maart	83	-10,8%	263	0,6%	149	3,0%	165	0,8%	100	-10,1%
april	87		283		143		164		98	
mei	85		279		152		180		110	
juni	91	-9,7%	288	4,1%	147	4,8%	170	5,5%	104	-3,9%
juli	93		314		148		180		111	
augustus	90		281		137		156		96	
september	85	-11,1%	263	-2,0%	149	6,6%	170	6,6%	103	-3,3%
oktober	85		269		156		171		104	
november	90		282		142		159		94	
december	140	7,2%	450	4,1%	197	3,8%	262	6,7%	155	-3,5%
2012-januari							175	20,3%	102	9,7%
februari							139	-11,5%	127	-11,8%

Bron: Berekeningen CRB volgens ADSEI

Tabel 8: Bestanddelen van de indicator van het consumentenvertrouwen

	Algemene economische situatie in België		Ontwikkeling van de consumptieprijzen in België				Verwachte grote aankopen door de gezinnen in de volgende twaalf maanden	Financiële situatie gezinnen			Spaarvermogen gezinnen		Indicator consumentenvertrouwen
	Ontwikkeling van de laatste twaalf maanden	Vooruitzichten voor de volgende twaalf maanden	Ontwikkeling van de laatste twaalf maanden	Vooruitzichten voor de volgende twaalf maanden	Vooruitzichten werkloosheid voor de volgende twaalf maanden	Ogenblik al dan niet opportuun om grote aankopen te doen		Ontwikkeling van de laatste twaalf maanden	Beoordeling van de huidige financiële situatie gezinnen	Vooruitz. voor de volgende twaalf maanden	Beoordeling van het al dan niet opportuun zijn om te sparen	Vooruitzicht en spaarverm. gezinnen voor de volgende twaalf maanden	
2008 januari	-40	-18	79	27	5	15	-13	-13	16	-2	-33	0	-6
februari	-38	-14	77	25	0	13	-15	-12	17	1	-29	-1	-3
maart	-39	-12	82	19	-2	11	-16	-13	16	-2	-34	-1	-3
april	-46	-17	83	15	6	9	-18	-12	15	-2	-37	-4	-7
mei	-50	-23	81	19	11	2	-17	-15	16	-2	-31	1	-9
juni	-55	-28	78	23	9	-2	-18	-14	16	-6	-33	-1	-11
juli	-66	-31	79	23	17	-4	-20	-16	16	-4	-25	0	-13
augustus	-63	-21	79	7	21	-2	-22	-16	18	-2	-27	-1	-11
september	-56	-19	73	1	21	1	-17	-12	19	0	-21	6	-9
oktober	-66	-22	72	7	41	-13	-19	-16	16	-5	-32	0	-17
november	-63	-22	67	4	57	-11	-18	-15	16	-4	-31	-3	-22
december	-69	-25	67	-8	65	-14	-26	-17	16	-5	-32	-3	-25
2009 januari	-69	-16	50	-14	68	-4	-19	-15	18	-1	-30	4	-20
februari	-72	-22	45	-10	73	-9	-23	-14	16	-2	-34	1	-24
maart	-69	-21	39	-11	71	-5	-21	-15	15	-4	-35	0	-24
april	-67	-10	39	-10	71	-4	-27	-14	15	-1	-37	-4	-22
mei	-64	-7	37	-8	70	-8	-27	-16	16	1	-32	-2	-19
juni	-61	-5	30	-8	69	-1	-21	-11	18	1	-28	3	-18
juli	-58	-4	24	-7	65	-2	-22	-14	16	-2	-26	2	-17
augustus	-47	7	27	-8	57	-1	-24	-12	19	1	-24	5	-11
september	-44	6	19	-4	57	8	-21	-11	19	1	-27	6	-11
oktober	-42	3	19	3	57	8	-21	-13	18	3	-26	6	-12
november	-34	10	25	-5	55	6	-22	-12	17	3	-27	3	-10
december	-38	0	16	-4	65	7	-25	-12	19	1	-27	4	-15
2010 januari	-41	-2	20	5	65	2	-21	-10	22	1	-24	7	-15
februari	-38	-1	25	3	64	3	-26	-12	19	0	-28	5	-15
maart	-37	2	34	6	60	0	-27	-11	19	2	-23	6	-13
april	-22	8	39	10	43	5	-22	-10	16	2	-23	1	-8
mei	-37	-6	40	16	47	-1	-22	-12	18	-1	-29	3	-13
juni	-36	-4	38	11	40	3	-20	-12	20	1	-25	6	-9
juli	-25	4	42	10	31	4	-21	-11	17	0	-24	0	-7
augustus	-15	7	46	21	27	8	-16	-12	17	1	-20	3	-4
september	-17	3	48	18	24	10	-17	-9	17	1	-22	4	-4
oktober	-19	3	51	20	23	14	-19	-6	20	3	-24	7	-2
november	-12	8	55	18	17	15	-20	-7	21	2	-27	6	0
december	-17	3	52	23	16	9	-20	-7	19	0	-25	6	-2
2011 januari	-21	-3	55	28	15	8	-20	-10	18	0	-26	6	-3
février	-10	4	58	31	8	10	-19	-8	20	3	-24	6	1
mars	-19	-5	72	38	5	5	-20	-11	17	-2	-26	2	-2
avril	-14	-1	70	27	6	4	-25	-12	15	0	-22	2	-1
mai	-8	5	70	21	5	8	-25	-11	17	1	-20	2	1
juin	-16	0	63	31	12	8	-22	-11	18	-1	-26	3	-3
juillet	-14	-6	66	31	8	10	-19	-9	20	-2	-22	-1	-4
août	-30	-13	65	29	17	8	-20	-9	19	-1	-29	-4	-9
septembre	-33	-15	55	24	22	10	-18	-12	20	-1	-30	4	-9
octobre	-37	-8	57	27	24	-8	-17	-10	22	1	-26	5	-7
novembre	-47	-20	60	36	36	-6	-17	-10	20	-2	-30	3	-14
décembre	-48	-10	63	35	31	-10	-21	-13	21	-5	-33	-1	-12
2012 janvier	-50	-22	65	44	34	-15	-17	-13	19	-5	-33	-4	-16
février	-56	-25	61	39	47	-21	-22	-12	22	-6	-31	0	-20
mars	-47	-10	65	26	33	-24	-24	-14	19	-4	-36	-1	-12
avril	-37	-8	63	27	35	-15	-18	-9	21	-3	-43	-1	-12

Bron: Belgostat

Wat de werkloosheidsvooruitzichten betreft, wijst een stijging op een minder gunstige ontwikkeling en een daling op een verbetering.