



DOCUMENTATIENOTA

CRB 2011 - 0189

Financiële werkloosheidvallen
in België in 2010

CCE
Conseil Central de l'Economie
Centrale Raad voor het Bedrijfsleven
CRB



Financiële werkloosheidsvallen in België in 2010

Aanspreekpunt:
Hendrik Nevejan
hendrik.nevejan@ccecrb.fgov.be

Inhoudopgave

1	Het meten van financiële vallen in de werkloosheid.....	4
2	De Belgische werkloosheidsregeling in 2010 – een beknopt overzicht.....	8
3	De resultaten	15
4	Bijlage	22

Lijst met tabellen

Tabel 1-1:	Overzicht van de gezinstypes	5
Tabel 1-2:	Werkloosheidsuitkeringen (zonder anciënniteitstoeslag), maandbedragen in euro, 2010.....	5
Tabel 2-1:	Overzicht van de werkloosheidsuitkeringen (zonder anciënniteitstoeslag), maandbedragen, 2010	9
Tabel 2-2:	Koppeling van het brutoloonniveau aan toegang tot de minimum- en de maximumuitkering, 2010.....	12
Tabel 3-1:	Verandering van het netto gezinsinkomen (in %) bij de overgang van werkloosheid naar voltijdwerk, situatie op 1 januari 2010	17
Tabel 4-1:	Verandering van het netto gezinsinkomen (in euro per maand) bij de overgang van werkloosheid naar voltijdwerk, situatie op 1 januari 2010	23

Lijst met grafieken

Grafiek 2-1:	De berekening van de werkloosheidsuitkering.....	8
Grafiek 2-2:	Verdeling van volledige werklozen, toegelaten o.b.v. arbeidsprestaties, volgens het bedrag van de uitkering, maandbedragen (o.b.v. daguitkering einde van de maand), situatie gezinshoofd, januari-april 2010	10
Grafiek 2-3:	Verdeling van volledige werklozen, toegelaten o.b.v. arbeidsprestaties, volgens het bedrag van de uitkering, maandbedragen (o.b.v. daguitkering einde van de maand), situatie alleenstaande, januari-april 2010	11
Grafiek 2-4:	Verdeling van volledige werklozen, toegelaten o.b.v. arbeidsprestaties, volgens het bedrag van de uitkering, maandbedragen (o.b.v. daguitkering einde van de maand), situatie samenwonende, januari-april 2010	12
Grafiek 2-5:	Situering van de loongrenzen in de brutoloonverdeling van voltijds loontrekkenden, 2010	13

Vooraf

Deze nota tracht de huidige situatie – anno 2010 – inzake financiële vallen in de werkloosheid te schetsen. Het brengt hiermee deels een actualisering van de resultaten die eerder verschenen zijn in de CRB-documentatienota “Financiële prikkels tot werkhervatting voor werklozen en leefloontrekkers in België: heden en verleden” van november 2009¹. De resultaten in deze nota zijn aan de gemengde commissie Welvaartsvastheid voorgesteld op de vergadering van 17 juni 2010 en zijn tevens opgenomen in het commissieverslag ‘Welvaartsvastheid 2011-2012’ (zie doc. CRB 2010-1631) dat eind november 2010 is overgemaakt aan de Groep van 10 in het kader van het interprofessioneel overleg.

¹ Zie link: <http://www.ccecrb.fgov.be/txt/nl/doc09-1486.pdf>.

1 Het meten van financiële vallen in de werkloosheid

WAT meten?

In een studie over financiële vallen in de werkloosheid is het belangrijk het onderscheid te maken tussen de financiële prikkels tot werkhervatting voor werklozen – de ‘incentieven’ – enerzijds, en hoe en in welke mate deze prikkels het gedrag van de werkloze sturen – de ‘incentieffecten’ – anderzijds. Terwijl de ‘incentieven’ slaan op de vraag hoe lonend werken is voor werklozen, betreffen de ‘incentieffecten’ veeleer de vraag hoe lonend werken moet zijn opdat de werkloze het werk zou hervatten² wanneer een passende betrekking zich aandient. Dienaangaande is er in de vakliteratuur een ruime consensus dat de generositeit van de werkloosheidsregeling een impact heeft op de werkloosheidsduur, en waarschijnlijk zelfs op de werkloosheidsgraad, al blijft er wel onzekerheid bestaan over de orde van grootte van de impact en is het debat over welke aspecten van de werkloosheidsregeling, waaronder het uitkeringsniveau en de uitkeringsduur, hierin het belangrijkste zijn niet gesloten. Daarnaast rijst ook de vraag of financiële vallen in de werkloosheid niet aan betekenis verliezen wanneer werklozen nauwer worden begeleid en opgevolgd.

Deze studie beoogt een (begin van) antwoord te geven op de eerste vraag m.n. wat de werkloze financieel te winnen (of te verliezen) heeft bij een overstap naar werk. Verder dan een voorzichtige inschatting maken van het risico op een financiële val gaan we niet.

HOE meten?

Voor het meten van wat de werkloze, en zijn gezin, financieel te winnen of te verliezen heeft bij de overstap naar werk is gebruik gemaakt van ‘**typegevallen**’. Dit houdt in dat voor hypothetische personen en/of gezinnen de financiële gevolgen van een overgang van werkloosheid naar werk worden gesimuleerd voor verschillende veronderstellingen omtrent de gezinssituatie, de hoogte van de uitkering(en) en van het loon bij werkhervatting.

De simulaties zijn gerealiseerd door het Centrum voor Sociaal Beleid (CSB) van de Universiteit Antwerpen met behulp van het Standaard Simulatiemodel Sociale Zekerheid (STASIM)³. Dit model laat toe het netto inkomen op jaarbasis te berekenen voor het gezin als geheel **vertrekkende van de regelgeving** zoals die gekend en van toepassing is **op 1 januari** van het betreffende jaar en geëxtrapoleerd voor het volledige jaar, in dit geval **2010**.

² Dit kan van werkloze tot werkloze variëren en is onder meer afhankelijk van de initiële inkomenssituatie van het gezin, zo is 100 euro ‘winst’ per maand voor een hooginkomensgezin waarschijnlijk minder ‘stimulerend’ dan voor een laaginkomensgezin. Daarnaast kunnen allerlei niet-financiële drempels - die bijvoorbeeld gerelateerd zijn aan de gezondheid, de zorg voor de kinderen of de bejaarde ouders, de geografische mobiliteit, enz. - de financiële overwegingen naar de achtergrond verschuiven.

³ Met dank aan Kristel Bogaerts en Dieter Vandelanoot van het CSB voor het leveren van deze gegevens en het realiseren van aanvullende berekeningen.

WELKE typegevallen?

Het netto gezinsinkomen werd berekend voor **acht gezinssituaties** (zie tabel 1-1).

Tabel 1-1: Overzicht van de gezinstypes

	Kinderen	Partner
(a) Alleenstaande	Géén	Géén
(b) Éénoudergezin	Twee, één van 6 en één jonger dan 3 jaar	Géén
(c) Éénverdienerskoppel	Géén	Inactief
(d) Éénverdienersgezin	Twee, één van 6 en één jonger dan 3 jaar	Inactief
(e) Tweeverdienerskoppel	Géén	Werkend, aan 130% van het minimumloon
(f) Tweeverdienersgezin	Twee, één van 6 en één jonger dan 3 jaar	Werkend, aan 130% van het minimumloon
(g) Tweeverdienerskoppel	Géén	Werkend, aan het mediaan brutoloon (1)
(h) Tweeverdienersgezin	Twee, één van 6 en één jonger dan 3 jaar	Werkend, aan het mediaan brutoloon (1)

Noot 1: Dit brutoloon bedraagt 2.541,59 euro per maand of ongeveer 191% van het minimumloon. Dit bedrag volgt uit de 'Enquête naar de structuur en de verdeling van de lonen' van 2007 en is geïndexeerd.

Voor het berekenen van het netto gezinsinkomen ingeval van werkloosheid, werd verondersteld dat de referentiepersoon of de maximumuitkering, of de minimumuitkering, of het forfait voor de samenwonende ontvangt, zonder anciënniteitstoelage. De simulaties zijn zowel voor kortdurige als voor langdurige werklozen uitgevoerd. De brutomaandbedragen zijn opgenomen in tabel 1-2.

Tabel 1-2: Werkloosheidsuitkeringen (zonder anciënniteitstoelage), maandbedragen in euro, 2010

	MINIMUM	MAXIMUM
Samenwonende met gezinslast		
- 1ste tot 6de maand	1007,50	1323,92
- 7de tot 12de maand	1007,50	1233,96
- 2de periode	1007,50	1153,10
Alleenwonende		
- 1ste tot 6de maand	846,56	1323,92
- 7de tot 12de maand	846,56	1233,96
- 2de periode	846,56	1033,76
Samenwonende zonder gezinslast		
- 1ste tot 6de maand	634,40	1323,92
- 7de tot 12de maand	634,40	1233,96
- 2de periode (1)	634,40	768,56
- forfaitperiode		447,20

Noot 1: Drie maanden te verlengen met drie maanden per jaar loondienst.

Bron: RVA

Voor het berekenen van het netto gezinsinkomen **ingeval van voltijdse tewerkstelling** werd een brede loonwaaier verondersteld, gaande van **100%, 110%, ..., 190%, 200% van het interprofessioneel minimumloon**. Het minimumloon is gelijk aan het gewaarborgd gemiddeld minimummaandinkomen (GGMMI) van een werknemer ouder dan 22 jaar met ten minste 12 maanden anciënniteit, waaraan het

(dubbel) vakantiegeld is toegevoegd. Dit komt neer op een brutomaandloon (exclusief eindejaarspremie⁴ en vakantiegeld) van 1.330 euro. Daarnaast zijn voor het éénoudergezin en het tweeverdienersgezin ook de kinderopvangkosten in mindering gebracht volgens de tarieven van Kind & Gezin die inkomensgebonden zijn.

WELKE indicator?

Per typegeval is het procentueel verschil in netto gezinsinkomen tussen werkloos blijven en werken berekend, d.i. het 'arbeidssurplus' of 'arbeidsrendement'⁵. Op die manier wordt per gezinssituatie en per loonniveau het maximum- en minimumrendement verkregen dat de werkhervatting oplevert als de werkloosheidsuitkering resp. het minimum of het maximum bedraagt.

HOE interpreteren?

Bij deze wijze van berekening plaatsen we een drietal kanttekeningen.

Primo, de werkloze kan naast de werkloosheidsuitkering vaak ook rekenen op andere 'sociale voordelen', zoals de verhoogde kinderbijslag, studietoelagen, lagere remgelden, lagere tarieven voor openbaar vervoer, goedkope rentetarieven voor leningen,... Behalve met de verhoogde kinderbijslag⁶ houdt STASIM géén rekening met het wegvallen of verminderen van andere 'sociale voordelen' dan de uitkering zelf.

Secundo, aan werk en/of het zoeken van werk kunnen tal van kosten verbonden zijn waaronder de verplaatsings- en kinderopvangkosten, alsook de aankoop van kleding om te voldoen aan de kledingvereisten op de werkvloer of voor het sollicitatiegesprek. Deze kosten kunnen in meer of mindere mate een financiële hinderpaal zijn die de werkloze ervan weerhoudt het werk te hervatten. Vandaar ook het belang om deze kosten mee op te nemen in het berekenen van de financiële gevolgen van de werkhervatting. Met uitzondering van de kosten voor kinderopvang tijdens de werkuren, volgens de wettelijk vastgelegde tarieven van Kind & Gezin, is dit in STASIM niet het geval⁷.

Tertio, rijst de vraag of de werkloze rekening houdt met de mogelijkheid dat eenmaal terug aan de slag zijn loon met de tijd stijgt, of is hij eerder financieel kortzichtig en weegt hij enkel de 'onmiddellijke' financiële baten en kosten tegen elkaar af? Gezien de financieel vaak preciaire situatie van de werkloze⁸ is het niet onaannemelijk dat de werkloze zich de vraag stelt of hij zijn *huidige* inkomenssituatie kan verbeteren. De voorgestelde resultaten houden alvast géén rekening met mogelijke loonsverbeteringen in de toekomst. Wel verloopt de berekening van het netto gezinsinkomen op jaarbasis en gaat het hier-

⁴ De eindejaarspremie wordt in STASIM verondersteld gelijk te zijn aan één maandloon.

⁵ In bijlage is tevens het verschil in euro per maand opgenomen.

⁶ Vanaf de 7^{de} maand werkloosheid kan een werkloos gezinshoofd, hier in het typegeval van het éénverdienersgezin, het recht openen op een *verhoogde* kinderbijslag. Bij werkhervatting blijft de verhoogde kinderbijslag behouden tot maximaal twee jaar mits het gezinsinkomen het vastgelegde inkomensplafond niet overschrijdt. Ook de alleenstaande ouder heeft bij een bescheiden inkomen, en dit ongeacht hij/zij werkt of werkloos is, recht op een toeslag op de gewone kinderbijslag.

⁷ Ter info, uit het jaarverslag 2009 van Kind en Gezin: zes op de tien kinderen van 3 maanden tot 3 jaar maken regelmatig gebruik van kinderopvang. Van de kinderen in voorschoolse opvang gaat 60,5% naar erkende (en gesubsidieerde) initiatieven en 39,5% naar zelfstandige initiatieven met attest van toezicht van Kind en Gezin. In het eerste geval gelden de wettelijke tarieven. In het tweede geval kan het zelfstandig kinderdagverblijf of onthaalouder zelf de prijs vastleggen.

⁸ Op basis van de gegevens uit de EU-SILC enquête bedraagt het armoederisico voor werklozen 34%, voor werkenden slechts 4%. Het armoederisico is gedefinieerd als het deel van de bevolking met een beschikbaar inkomen dat onder de Europese armoedegrens valt, zijnde 60% van het mediaan beschikbaar inkomen.

bij uit van de belastingen *bij eindafrekening* in plaats van de bedrijfsvoorheffing. Zo wordt onder meer, in het geval van het éénoudergezin en het tweeverdienersgezin, rekening gehouden met de belastingaftrek voor kinderopvangkosten. Ook zitten het (dubbel) vakantiegeld en de eindejaarspremie in het loon bij werkhervatting vervat. Door op jaarbasis, eerder dan op maandbasis, te rekenen zal het netto gezinsinkomen bij werkhervatting dus hoger uitvallen. Het is echter de vraag of de werkloze zijn financiële afwegingen op jaarbasis maakt.

Hieruit kunnen we opmaken dat de resultaten best te interpreteren zijn **als een BOVENGRENS van het 'onmiddellijke' arbeidssurplus waarmee de werkloze bij werkhervatting rekening houdt.**

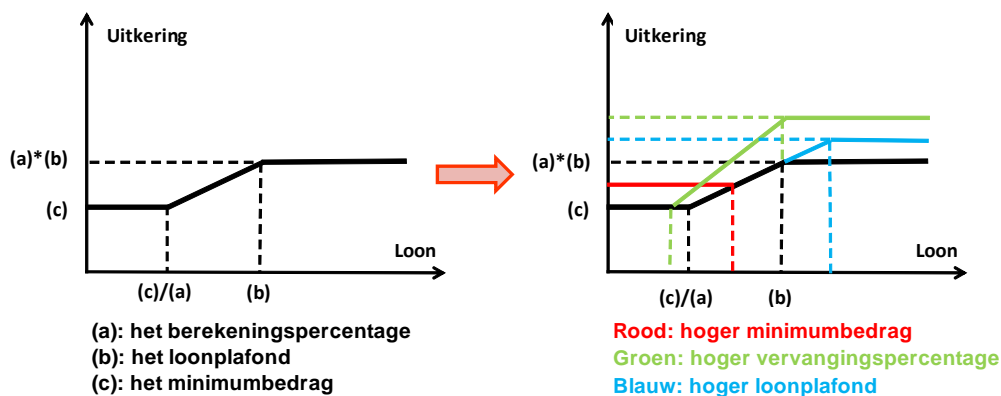
2 De Belgische werkloosheidsregeling in 2010 – een beknopt overzicht

Alvorens op de resultaten in te gaan, geven we een bondig overzicht van de Belgische werkloosheidsregeling anno 2010. Wie krijgt welke bedragen? Hoe is de verdeling van werklozen volgens statuut (gezinshoofd, alleenstaande, samenwonende)? Wat is de verhouding tussen het aantal kortdurige en langdurige uitkeringsgerechtigde volledige werklozen? Hoeveel werklozen ontvangen de minimum- of de maximumuitkering of een bedrag tussenin? Welk is het laatste loon waaraan de werkloze heeft gewerkt? Dit zijn de vragen waarop we hier een antwoord willen geven. De bedoeling is om zicht te krijgen op de *representativiteit* van de typegevallen, op welke overgangen het meest waarschijnlijk zijn: welke gezinssituatie, welk uitkeringsbedrag bij werkloosheid, welk loon bij werkhervatting? Op basis hiervan trachten we vervolgens na te gaan voor welke typegevallen de kans op een financiële val het grootst is.

Berekening van de uitkering (werkloze toegelaten o.b.v. arbeidsprestaties)

De werkloosheidsuitkering wordt vastgesteld op basis van het loon dat de werknemer ontving tijdens zijn laatste betrekking als loontrekkende, dat bovendien begrensd is. Het uitkeringsbedrag volgt uit de toepassing van een percentage op dit begrensd loon dat desgevallend wordt opgetrokken tot het wettelijk bepaald minimumbedrag⁹. In de berekening van de uitkering zijn er dus **drie sleutelparameters: (a) het berekeningspercentage, (b) het loonplafond en (c) het minimumbedrag**. Dit wordt geïllustreerd in grafiek 2-1, met op de verticale as het bedrag van de uitkering en op de horizontale as het loon. De uitkering varieert tussen het minimum (cf. (c)) en het maximum (cf. (a) * (b)). Lonen lager dan de benedenloongrens (cf. (c) / (a)) leiden tot de minimumuitkering en lonen hoger dan de bovenloongrens (cf. (b)) leiden tot de maximumuitkering. Grafiek 2-1 toont tevens de impact van hogere parameters.

Grafiek 2-1: De berekening van de werkloosheidsuitkering



⁹ Noteer dat oudere werklozen vanaf 50 jaar na 1 jaar werkloosheid, mits een beroepsverleden van minstens 20 jaar, aanspraak maken op een anciënniteitstoeslag. Deze groep van werklozen valt in deze nota echter buiten beschouwing.

Deze parameters variëren naargelang het gezinsstatuut en de werkloosheidsduur. Tabel 2-1 geeft een overzicht van hoe deze parameters in de Belgische werkloosheidsregeling zijn ingevuld.

Tabel 2-1: Overzicht van de werkloosheidsuitkeringen (zonder anciënniteitstoelage), maandbedragen, 2010

	BEREKENINGS- PERCENTAGE (1)	MINIMUM	MAXIMUM	Vershil (in %) MIN - MAX	GEMIDDELDE UITKERING (4)	Aandeel (in %) in populatie
Samenwonende met gezinslast					1073,65	33,8%
- 1ste tot 6de maand	60%	1007,50	1323,92	31%	1212,13	5,2%
- 7de tot 12de maand	60%	1007,50	1233,96	22%	1134,14	2,3%
- 2de periode	60%	1007,50	1153,10	14%	1049,69	26,3%
Alleenwonende					972,71	26,2%
- 1ste tot 6de maand	60%	846,56	1323,92	56%	1153,32	3,6%
- 7de tot 12de maand	60%	846,56	1233,96	46%	1124,54	2,7%
- 2de periode	53,8%	846,56	1033,76	22%	924,34	19,9%
Samenwonende zonder gezinslast					805,91	40,1%
- 1ste tot 6de maand	60%	634,40	1323,92	109%	1155,71	10,4%
- 7de tot 12de maand	60%	634,40	1233,96	95%	1126,02	6,9%
- 2de periode (2)	40%	634,40	768,56	21%	725,40	9,2%
- forfaitperiode					466,86	13,6%
"gewoon"	-	447,20		-		
"bevoorrecht" (3)	-	587,08		-		

Noot 1: Het percentage dat bij de berekening van het uitkeringsbedrag van toepassing is op het brutoloon dat begrensd is op 2.206 euro voor maand 1 t.e.m. 6, op 2056 euro voor maand 7 t.e.m. 12 en op 1.922 euro vanaf de 13de maand.

Noot 2: Drie maanden te verlengen met drie maanden per jaar loondienst.

Noot 3: Wanneer de werkloze en de partner van de werkloze uitsluitend uitkeringen ontvangen en het maandbedrag van de uitkering van de partner 768,56 euro niet overschrijdt.

Noot 4: Gemiddelde januari – april 2010, berekend o.b.v. de daguitkering op het einde van de maand.

Bron: RVA en eigen berekeningen

De 'gezinsmodulering' is meteen **duidelijk voor de minimumbedragen**, waarbij het hoogste en het laagste bedrag respectievelijk is weggelegd voor het gezinshoofd en de samenwonende. De samenwonende valt overigens na afloop van de 2de periode – van de 13de t.e.m. de 15de maand, verlengbaar met drie maanden per jaar loondienst – terug op een forfait met als gevolg dat de koppeling met het laatst verdiende loon vervalt. **Ook bij de berekeningspercentages die na één jaar werkloosheid van toepassing zijn, valt zo'n modulering op, met een percentage dat voor een gezinshoofd ongewijzigd op 60% blijft, matig tot sterk afneemt voor een alleenstaande (d.i. van 60% naar 53,8%) en voor een samenwonende (d.i. van 60% tot 40%).** Dus enkel voor de alleenstaande en de samenwonende is het berekeningspercentage degressief. Het **loonplafond** is daarentegen **voor elke gezinsstatuut even degressief**, na zes en twaalf maanden werkloosheid neemt het telkens af met 150 euro. De **spanning tussen de minimum- en de maximumuitkering**, die bij aanvang van de werkloosheid al **zwak** is, zeker voor het gezinshoofd en de alleenstaande, neemt bijgevolg na verloop van tijd verder af.

Tabel 2-1 toont eveneens de samenstelling van de populatie werkzoekende uitkeringsgerechtigde volledige werklozen die toegelaten zijn op basis van arbeidsprestaties¹⁰ en géén anciënniteitstoelage krijgen. Naar gezinsstatuut heeft ruim één op drie het statuut van gezinshoofd, meer dan één op vier dat van alleenstaande en vier op tien dat van samenwonende. Naar werkloosheidsduur stellen we vast dat de overgrote meerderheid **langer dan één jaar (vergoed) werkloos** is, d.i. **ongeveer zeven op tien**.

¹⁰ Niet inbegrepen zijn dus de volledige werklozen die ingeschreven zijn als werkzoekende en die wachttuitkeringen ontvangen op basis van studies of van een leertijd en de voltijds bruggepensioneerden zonder vrijstelling van inschrijving als werkzoekende. Beide groepen vallen buiten het bestek van deze studie.

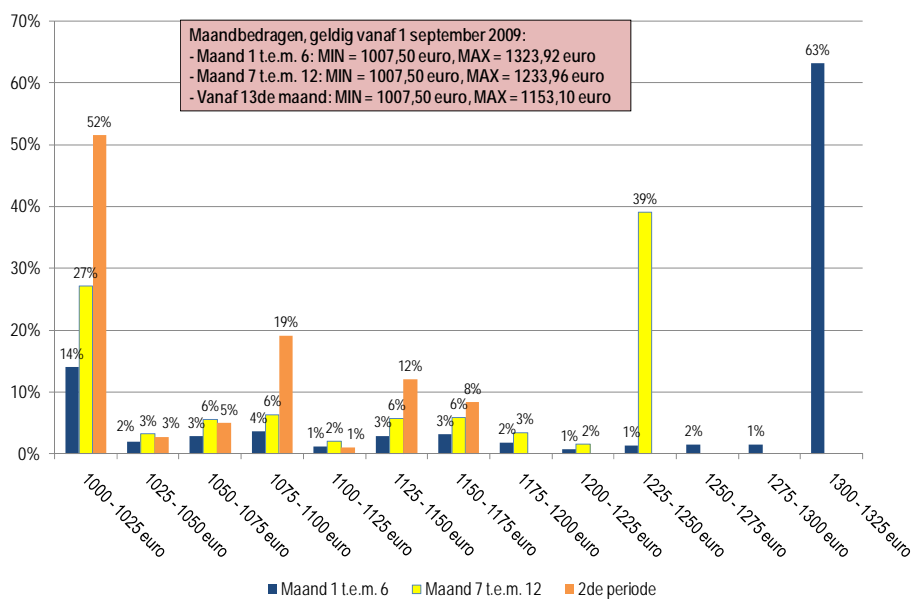
Langdurige werkloosheid komt het meest voor bij de gezinshoofden (78%) en de alleenstaanden (76%), en het minst bij de samenwonenden (57%).

Verdeling van de werklozen volgens het bedrag van de uitkering

Grafiek 2-2, grafiek 2-3 en grafiek 2-4 geven achtereenvolgens voor het gezinshoofd, de alleenstaande en de samenwonende de verdeling weer van de volledige werklozen (toegelaten o.b.v. arbeidsprestaties) volgens het dagbedrag van de uitkering, dat omgezet is naar een maandbedrag, en telkens met opsplitsing naar werkloosheidsperiode¹¹.

Voor **het gezinshoofd** (zie grafiek 2-2) stellen we vast dat hij of zij bij aanvang van de werkloosheid, van maand 1 t.e.m. 6, 63% het maximumbedrag geniet of een bedrag in de buurt ervan. Het loonplafond is dus bindend voor een grote groep van initiële werklozen. Ondanks lagere loonplafonds neemt dit percentage vervolgens af tot 39% voor werklozen in maand 7 t.e.m. 12, en tot 8% voor werklozen na één jaar. Omgekeerd beeld voor de werklozen die het minimumbedrag genieten, of een bedrag in de buurt ervan, het percentage neemt toe van aanvankelijk 14% tot 52% na één jaar. Dit wijst mogelijk op een snellere uitstroom van werklozen met de maximumuitkering. De resterende werklozen, die noch het minimum noch het maximum ontvangen, zijn vrij gelijkmatig verdeeld tussen de minimum- en de maximumuitkering uitgezonderd bij de werklozen van langer dan één jaar.

Grafiek 2-2: Verdeling van volledige werklozen, toegelaten o.b.v. arbeidsprestaties, volgens het bedrag van de uitkering, maandbedragen (o.b.v. daguitkering einde van de maand), situatie gezinshoofd, januari-april 2010

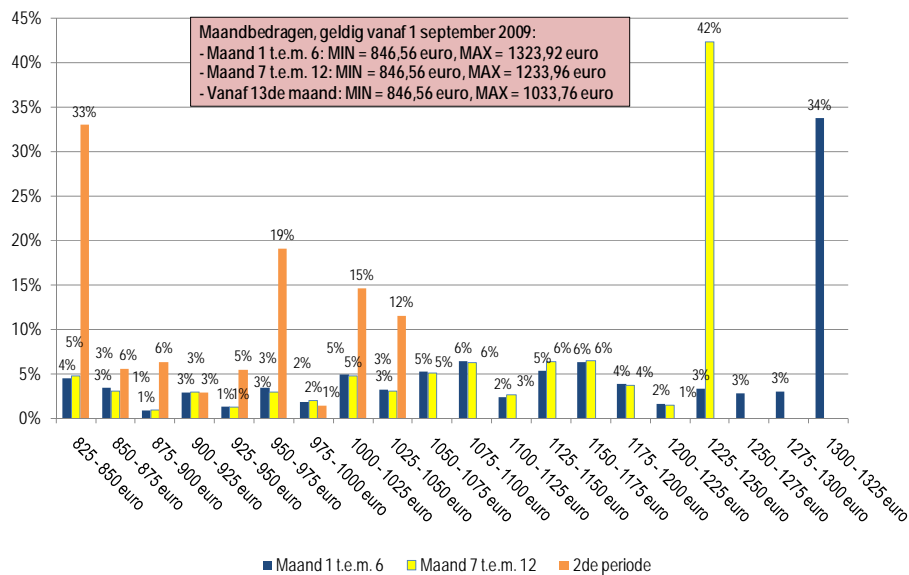


Ook bij de **alleenstaande** (zie grafiek 2-3) is het percentage van initiële werklozen die het maximumbedrag ontvangen aanzienlijk, doch in vergelijking met het gezinshoofd *maar* goed voor 34%. Dit percentage neemt nadien evenwel toe tot 42% om *in fine* - na één jaar werkloosheid - weg te zakken tot

¹¹ Met dank aan Richard Van der Auwera en Thierry Tuts van de RVA, Dienst Statistiek, voor het leveren van de basisgegevens.

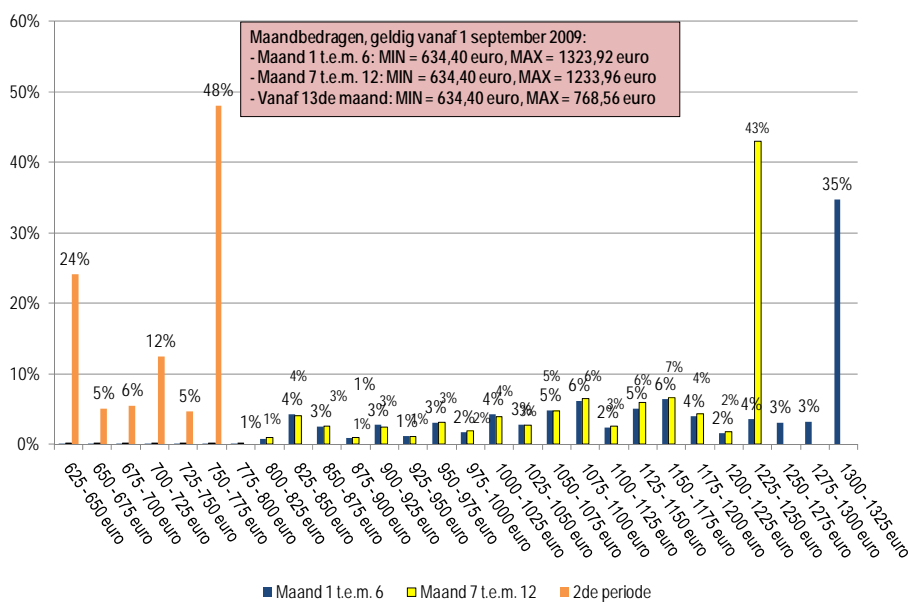
12%. Opvallend is dat in het eerste jaar werkloosheid weinigen de minimumuitkering trekken, d.i. slechts 4 à 5%, terwijl nadien dit percentage opveert tot 33%.

Grafiek 2-3: Verdeling van volledige werklozen, toegelaten o.b.v. arbeidsprestaties, volgens het bedrag van de uitkering, maandbedragen (o.b.v. daguitkering einde van de maand), situatie alleenstaande, januari-april 2010



Voor de **samenwonende** (zie grafiek 2-4) hebben de percentages van werklozen van minder dan één jaar aan het maximumbedrag dezelfde orde van grootte als bij de alleenstaande maar neemt het percentage nadien evenwel verder toe. Ongeveer de helft van de samenwonende werklozen ontvangt in de tweede periode nog de maximumuitkering. Van de minimumuitkering geniet niemand in het eerste jaar werkloosheid en ongeveer een kwart in de tweede periode. Noteer wel dat de Belgische werkloosheidsregeling voor de samenwonende werklozen een derde periode voorziet waarin enkel een forfait wordt uitgekeerd, dit is voor meer dan één derde van hen het geval. De zéér langdurige werklozen - van bijv. twee jaar en langer - zullen voornamelijk hieronder ressorteren en niet, of toch veel minder, onder de 2^{de} periode zoals bij het gezinshoofd en de alleenstaande. In de mate waarin werklozen met een maximumuitkering sneller uitstromen zou dit kunnen verklaren waarom bij het gezinshoofd en de alleenstaande in de 2^{de} periode procentueel veel minder werklozen het maximumbedrag trekken in vergelijking met de samenwonende.

Grafiek 2-4: Verdeling van volledige werklozen, toegelaten o.b.v. arbeidsprestaties, volgens het bedrag van de uitkering, maandbedragen (o.b.v. daguitkering einde van de maand), situatie samenwonende, januari-april 2010



Bron: RVA

Koppeling van het loon aan de toegang tot de minimum- en de maximumuitkering

Welke loonvooruitzichten heeft een werkloze bij werkherleving? Om dit in te schatten, kan het nuttig zijn het loon na te gaan op basis waarvan de werkloosheidsuitkering is berekend, tenminste voor zover het vroeger loon indicatief is voor de loonvooruitzichten van de werkloze. Tabel 2-2 laat zien hoe het brutoloonniveau gekoppeld is aan de toegang tot de minimum- en de maximumuitkering. Het geeft aan *beneden* welk loonniveau de werkloze het minimumbedrag ontvangt (cf. (c) / (a) in grafiek 2-1) en *boven* welk loonniveau de werkloze de maximumuitkering trekt (cf. (b) in grafiek 2-1). Het loonniveau wordt telkens in procent van het minimumloon uitgedrukt.

Tabel 2-2: Koppeling van het brutoloonniveau aan toegang tot de minimum- en de maximumuitkering, 2010

	Minimumuitkering bij bruto-loon lager dan (in % van minimumloon)	Aantal voltijds loontrekkenden (raming)	Maximumuitkering bij bruto-loon hoger dan ... (in % van gem. Loon)	Aantal voltijds loontrekkenden (raming)
Samenwonende met gezinslast				
- 1ste tot 6de maand	126,3%	< 5%	165,9%	72,0%
- 7de tot 12de maand	126,3%	< 5%	154,6%	80,8%
- vanaf 13de maand	126,3%	< 5%	144,5%	87,7%
Alleenwonende				
- 1ste tot 6de maand	106,1%	< 5%	165,9%	72,0%
- 7de tot 12de maand	106,1%	< 5%	154,6%	80,8%
- vanaf 13de maand	118,3%	< 5%	144,5%	87,7%
Samenwonende zonder gezinslast				
- 1ste tot 6de maand	79,5%	0,0%	165,9%	72,0%
- 7de tot 12de maand	79,5%	0,0%	154,6%	80,8%
- vanaf 13de maand	119,2%	< 5%	144,5%	87,7%

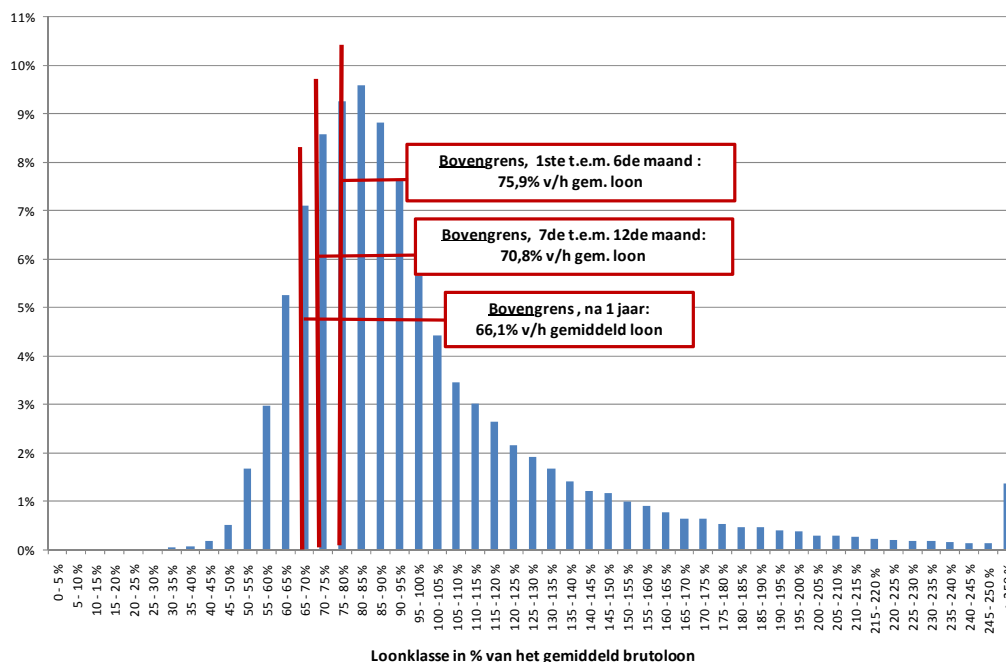
pm: het mediaan en gemiddeld, geïndexeerd, brutoloon bedraagt respectievelijk 191% en 219% van het minimumloon

Bron: Eigen berekeningen o.b.v. de Enquête naar de structuur en verdeling van de lonen (ADSEI)

Hieruit blijkt duidelijk dat het vroeger loon wel erg laag moet zijn om het recht op de minimumuitkering te openen. Voor een samenwonende werkloze in het eerste jaar werkloosheid ligt dit loon dermate laag – d.i. 79,5% van het minimumloon – dat niemand ervoor in aanmerking komt. Daarnaast hoeft het loon niet heel hoog zijn om de maximumuitkering te ontvangen, dit is reeds vanaf 144,5% van het minimum-

loon voor langdurige werklozen. Met andere woorden het loon waarop een werkloze, die het minimum trekt, bij werkherhvatting mag rekenen is uitermate laag, dicht bij het minimumloon, en dat aan de maximumuitkering niet noodzakelijk hoog. Wanneer de loonplafonds worden vergeleken met de brutoloonverdeling van voltijds loontrekkenden (zie grafiek 2-5) stellen we inderdaad vast dat naar schatting ruim zeventig procent van de loontrekkenden zich boven het initiële loonplafond bevindt, een percentage dat verder oploopt tot 87,7% bij het lager loonplafond voor werklozen langer dan één jaar.

Grafiek 2-5: Situering van de loongrenzen in de brutoloonverdeling van voltijds loontrekkenden, 2010



pm : het interprofessioneel minimumloon bedraagt 45,8% van het gemiddeld, geïndexeerd, brutoloon
Bron: Eigen berekeningen o.b.v. de Enquête naar de structuur en verdeling van de lonen (ADSEI)

Voorzichtigheid is echter geboden bij het interpreteren van het vroeger loon als indicatief voor het loon bij werkherhvatting. Er zijn namelijk empirische aanwijzingen dat een werkloosheidservaring om diverse redenen tot loonverlies kan leiden¹². Een recente studie¹³ voor België raamt het geleden loonverlies op 6,1% voor het brutomaandloon en op 5,5% voor het bruto-uurloon en dit ná rekening te hebben gehouden met individuele verschillen in karakteristieken als leeftijd, geslacht, scholing, ... Dit loonverlies zou zelfs toenemen naarmate de werkloosheidsduur langer wordt met 0,4% per maand, wat een afname van het loon betekent van 2,6% na zes maanden, 4,8% na één jaar en bijna 10% na twee jaar. Bovendien zou dit loonverschil na het werk te hebben hervat niet meteen afnemen, wel integendeel, het blijkt tamelijk persistent te zijn.

¹² Een lager loon zou bijvoorbeeld te wijten zijn aan het verlies aan waardevolle kennis en vaardigheden dat met een periode van werkloosheid gepaard gaat en die dus niet meer loonbepalend is.

¹³ Gangji, A. (2008), *Analyse micro-économique du coût du chômage en Belgique : Réflexions en matière de perspectives sur le marché du travail et pauvreté*, doctoraatsthesis, Université Libre de Bruxelles.

Waarmee rekening houden bij de bespreking van de resultaten?

Vooraleer de bespreking van de STASIM-resultaten aan te vatten, zetten we de belangrijkste vaststellingen even op een rij:

- **De berekening van de werkloosheidsuitkering steunt op drie parameters – het vervangingspercentage, het loonplafond en het minimumbedrag – die variëren naargelang de werkloosheidsduur en het gezinsstatuut.** Het vervangingspercentage neemt na één jaar werkloosheid matig tot sterk af voor resp. de alleenstaande en de samenwonende. Het loonplafond neemt, ongeacht het gezinsstatuut, af na zes en twaalf maanden werkloosheid. Het minimumbedrag wijzigt niet over de duur van de werkloosheid maar varieert wel volgens het gezinsstatuut met het hoogste en laagste bedrag voor resp. het gezinshoofd en de samenwonende. De samenwonende valt finaal terug op een forfait, d.i. een vast bedrag los van het vroeger loon.
- **De verdeling volgens gezinsstatuut van de werkzoekende uitkeringsgerechtigde volledige werklozen, toegelaten op basis van arbeidsprestaties, is als volgt: 33,8% gezinshoofd, 26,2% alleenstaande en 40,1% samenwonende.**
- **Ongeveer zeven op tien van de werkzoekende uitkeringsgerechtigde volledige werklozen, toegelaten op basis van arbeidsprestaties, is langer dan één jaar werkloos.** Langdurige werkloosheid komt het meest voor bij het gezinshoofd (78%) en de alleenstaande (76%), en het minst bij de samenwonende (57%).
- **De maximumuitkeringen zijn bij kortdurige werklozen sterker vertegenwoordigd dan de minimumuitkeringen en vice versa bij de langdurige werklozen.** Voor wat de werklozen langer dan één jaar betreft, zijn de minima goed voor 52% bij het gezinshoofd, 33% bij de alleenstaande en 24% bij de samenwonende en de maxima voor 8% bij het gezinshoofd, 12% bij de alleenstaande en 48% bij de samenwonende. Noteer dat voor de samenwonende de percentages betrekking hebben op *de tweede periode* – van de 13^{de} t.e.m. 15^{de} maand, verlengbaar met drie maanden per jaar loondienst. Ongeveer 23% van de samenwonende werklozen zit in de tweede periode terwijl ruim één derde in *de derde periode* het forfait geniet.
- **Afgaand op het loonniveau waaraan de werkloze voordien heeft gewerkt zijn de loonvooruitzichten van een werkloze die het minimum trekt uitermate laag, in de buurt van het minimumloon, en die aan de maximumuitkering – gegeven het relatief laag loonplafond – niet noodzakelijk hoog, in procent van het minimumloon *minstens*: 166% in maand 1 t.e.m. 6, 155% in maand 7 t.e.m. 12 en 145% voor werklozen langer dan één jaar. Bovendien, in de mate waarin een werkloosheidservaring een ‘kostprijs’ heeft, dienen de loonvooruitzichten neerwaarts te worden bijgesteld, wat des te waarschijnlijker is voor (zeer) langdurige werklozen.**

3 De resultaten

We overlopen de resultaten per gezinsstatuut (of vergoedingscategorie) waaronder de verscheidene 'typegevallen' vallen voor dewelke de financiële gevolgen van de overstap van werkloosheid naar werk zijn berekend, zie tabel 3-1. De celkleuren geven de hoogte van de meeropbrengst weer: geel voor een opbrengst minder dan of gelijk aan vijftien procent, oranje voor een opbrengst tussen vijftien en dertig procent en blauw voor een opbrengst meer dan dertig procent¹⁴. Vervolgens trachten we na te gaan in welke gevallen het risico op een financiële val opduikt, dit op basis van bovenstaande gegevens over de representativiteit van de typegevallen.

Vergoedingscategorie ALLEENSTAANDE

Vertrekkende van de minimumuitkering bedraagt de meeropbrengst voor een alleenstaande werkloze bij een voltijdse tewerkstelling aan het minimumloon 46,1% (390 euro per maand) en loopt dit verder op tot 117,1% (of 992 euro per maand), in het meest onwaarschijnlijke scenario, wanneer het loon bij werkhervatting tweemaal het minimumloon is.

Als de alleenstaande in plaats van de minimumuitkering een maximumuitkering geniet en hij aan zijn vroeger loon terug aan de slag kan gaan, dan belooft zijn surplus *minstens* 30% en meestal veel meer, m.a.w. hij kan in dit geval zijn inkomenssituatie met zeker één derde verbeteren. Zelfs al verslechteren de loonvoorzichten voor een langdurige werkloze dermate dat op het minimumloon wordt teruggevalen, dan nog bedraagt het arbeidssurplus ongeveer 20% (203 euro per maand).

Vergoedingscategorie GEZINSHOOFD

In de vergoedingscategorie van het gezinshoofd vallen drie gezinssituaties: het éénuoudergezin, het éénverdienerskoppel en het éénverdienersgezin. Een werkloze die in dit geval de minimumuitkering ontvangt en beslist het werk te hervatten aan het minimumloon realiseert een winst voor het gezin gaande van 24,0% (322 euro per maand) voor het éénuoudergezin tot 44,1% (444 euro per maand) voor het éénverdienerskoppel. Het éénuoudergezin kent een lager arbeidssurplus omdat het aankijkt tegen de kosten van kinderopvang en een minder gunstig fiscaal regime¹⁵.

Eenzelfde verhaal als een maximumuitkering als vertrekpunt wordt genomen. Ook hier is het laagste arbeidssurplus voor het éénuoudergezin, dat aan het vroeger loon niet veel meer dan 15% belooft bij het begin van de werkloosheid en ruim 25% bij langdurige werkloosheid. In het meest ongunstige geval, waarbij de alleenstaande ouder slechts aan het minimumloon het werk kan hervatten, komt de meeropbrengst voor het gezin op amper 11,9% (177 euro per maand).

Vergoedingscategorie SAMENWONENDE

De vergoedingscategorie van de samenwonende omvat de tweeverdieners met of zonder kinderen ten laste. Voor de werkende partner zijn telkens twee mogelijke loonniveaus verondersteld, zijnde 130% van het minimumloon – d.i. de standaard veronderstelling in STASIM – of het mediaan loon dat overeenstemt met ongeveer 191% van het minimumloon. Het eerste geval duiden we aan met het *laagin-*

¹⁴ Deze intervallen zijn arbitrair vastgelegd en zijn bijgevolg niet noodzakelijk indicatief voor het vaststellen van een financiële val in de werkloosheid.

¹⁵ Het éénuoudergezin geniet weliswaar van een toeslag op de belastingvrije som. Dit volstaat echter niet om het fiscaal voordeel dat uitgaat van de huwelijksquotiënt, waarvoor enkel de éénverdieners in aanmerking komen, te evenaren.

komenscenario en het tweede geval met het *hooginkomenscenario*. Merk ook op dat een hoger loon voor de werkende partner uiteraard een hoger nettogezinsinkomen impliceert wat de meeropbrengstpercentages drukt.

De samenwonende werkloze die de minimumuitkering trekt en kans ziet om aan de slag te gaan tegen het minimumloon mag in het *laaginkomenscenario* rekenen op een surplus voor het gezin van 30,1% (606 euro per maand) zonder kinderen ten laste en van 20,2% (478 euro per maand) met kinderen ten laste terwijl in het *hooginkomenscenario* dit neerkomt op resp. 23,6% (572 euro per maand) en 14,2% (393 euro per maand). Noteer dat voor het tweeverdienersgezin telkens ook de kinderopvangkosten verrekend zijn, aan de tarieven van Kind & Gezin die inkomensgebonden zijn, samen met de fiscale aftrek ervan. Omdat het forfaitbedrag voor de samenwonende in *de derde periode* lager is dan het minimumbedrag gewaarborgd in het eerste jaar en de tweede periode, zal de meeropbrengst hier bijgevolg hoger komen te liggen met verschillen in procentpunt gaande van 4,4% tot 7,1% bij tewerkstelling aan het minimumloon.

De vaststelling dat tweeverdieners *met kinderen* een lager arbeidssurplus hebben geldt natuurlijk evenzeer wanneer de samenwonende werkloze een maximumuitkering ontvangt. Wel kan het surplus hier nog lager uitvallen. Bijvoorbeeld aan het laatst verdiende loon bedraagt de meeropbrengst voor het gezin van de werkloze in het eerste jaar om en bij slechts 11% en 15% in resp. het *hoog-* en *laaginkomenscenario*, doch rond 300 à 400 euro per maand. Ná één jaar werkloosheid loopt de meeropbrengst bij tewerkstelling aan het vroeger loon, en vertrekkende van de maximumuitkering, verder op tot resp. ongeveer 19% en 25% of rond 550 à 650 euro per maand. Wanneer het werk slechts aan het minimumloon kan worden hervat, komt het arbeidssurplus voor het tweeverdienersgezin neer op niet veel meer dan 16% in het *laaginkomenscenario* en 11% in het *hooginkomenscenario*, in euro per maand nog altijd goed voor resp. 478 euro en 393 euro.

Tabel 3-1: Verandering van het netto gezinsinkomen (in %) bij de overgang van werkloosheid naar voltijdwerk, situatie op 1 januari 2010

VERGOEDINGSCATEGORIE ALLEENSTAANDE**(a) Alleenstaande**

	100%	110%	120%	130%	140%	150%	160%	170%	180%	190%	200%
<i>(a1) minimumuitkering</i>	46,1%	53,9%	60,6%	66,4%	72,3%	78,8%	85,7%	92,4%	100,6%	108,9%	117,1%
<i>(a2) maximumuitkering, maand 1 t.e.m. 6</i>	2,4%	7,9%	12,6%	16,7%	20,8%	25,3%	30,1%	34,9%	40,6%	46,4%	52,2%
<i>(a3) maximumuitkering, maand 7 t.e.m. 12</i>	7,0%	12,7%	17,6%	21,9%	26,1%	30,9%	35,9%	40,9%	46,9%	52,9%	59,0%
<i>(a4) maximumuitkering, 2de periode</i>	19,6%	26,0%	31,5%	36,3%	41,1%	46,5%	52,0%	57,6%	64,3%	71,1%	77,8%

VERGOEDINGSCATEGORIE GEZINSHOOFD**(b) Éénoudergezin**

	100%	110%	120%	130%	140%	150%	160%	170%	180%	190%	200%
<i>(b1) minimumuitkering</i>	24,0%	28,5%	32,4%	35,9%	39,4%	43,1%	40,9%	44,4%	49,2%	54,0%	58,7%
<i>(b2) maximumuitkering, maand 1 t.e.m. 6</i>	0,4%	4,0%	7,1%	10,0%	12,8%	15,8%	14,0%	16,9%	20,8%	24,6%	28,4%
<i>(b3) maximumuitkering, maand 7 t.e.m. 12</i>	6,1%	10,0%	13,3%	16,3%	19,3%	22,5%	20,5%	23,6%	27,7%	31,7%	35,8%
<i>(b4) maximumuitkering, 2de periode</i>	11,9%	16,0%	19,4%	22,6%	25,7%	29,1%	27,1%	30,3%	34,6%	38,9%	43,2%

(c) Éénverdienerskoppel

	100%	110%	120%	130%	140%	150%	160%	170%	180%	190%	200%
<i>(c1) minimumuitkering</i>	44,1%	51,1%	57,0%	62,7%	68,7%	75,3%	82,1%	89,0%	97,2%	104,9%	112,5%
<i>(c2) maximumuitkering, maand 1 t.e.m. 6</i>	9,6%	15,0%	19,5%	23,8%	28,4%	33,4%	38,6%	43,8%	50,1%	55,9%	61,7%
<i>(c3) maximumuitkering, maand 7 t.e.m. 12</i>	17,6%	23,4%	28,2%	32,9%	37,7%	43,1%	48,7%	54,3%	61,0%	67,3%	73,5%
<i>(c4) maximumuitkering, 2de periode</i>	25,9%	32,0%	37,2%	42,2%	47,4%	53,2%	59,1%	65,1%	72,3%	79,0%	85,6%

 Minder dan 15%
  Tussen 15% en 30%
  Meer dan 30%

Bron: Centrum voor Sociaal Beleid (CSB)

Tabel 3-1 (vervolg): Verandering van het netto gezinsinkomen (in %) bij de overgang van werkloosheid naar voltijdwerk, situatie op 1 januari 2010

VERGOEDINGSCATEGORIE GEZINSHOOFD (vervolg)**(d) Éénverdienersgezin**

	100%	110%	120%	130%	140%	150%	160%	170%	180%	190%	200%
<i>(d1) minimumuitkering</i>	43,7%	49,0%	53,4%	57,3%	61,5%	66,4%	71,6%	70,4%	76,7%	82,5%	88,3%
<i>(d2) maximumuitkering, maand 1 t.e.m. 6</i>	12,0%	16,3%	19,8%	23,1%	26,5%	30,5%	34,7%	38,8%	43,9%	48,7%	53,4%
<i>(d3) maximumuitkering, maand 7 t.e.m. 12</i>	16,5%	20,8%	24,3%	27,5%	30,9%	34,9%	39,0%	38,1%	43,2%	47,9%	52,6%
<i>(d4) maximumuitkering, 2de periode</i>	22,5%	27,1%	30,8%	34,1%	37,7%	41,9%	46,3%	45,3%	50,6%	55,6%	60,5%

VERGOEDINGSCATEGORIE SAMENWONENDE**(e) Tweeverdienerskoppel (partner werkt aan 130% van het interprofessioneel minimumloon)**

	100%	110%	120%	130%	140%	150%	160%	170%	180%	190%	200%
<i>(e1) minimumuitkering</i>	30,1%	33,3%	36,1%	38,8%	41,7%	44,5%	47,4%	50,2%	53,7%	57,2%	60,6%
<i>(e2) maximumuitkering, maand 1 t.e.m. 6</i>	8,1%	10,7%	13,0%	15,3%	17,6%	20,0%	22,4%	24,8%	27,6%	30,5%	33,4%
<i>(e3) maximumuitkering, maand 7 t.e.m. 12</i>	10,1%	12,9%	15,2%	17,5%	19,9%	22,3%	24,8%	27,2%	30,1%	33,0%	36,0%
<i>(e4) maximumuitkering, 2de periode</i>	25,0%	28,1%	30,7%	33,3%	36,1%	38,8%	41,6%	44,3%	47,6%	51,0%	54,3%
<i>(e5) forfait</i>	37,2%	40,6%	43,5%	46,4%	49,4%	52,4%	55,4%	58,4%	62,1%	65,8%	69,4%

(f) Tweeverdienersgezin (partner werkt aan 130% van het interprofessioneel minimumloon)

	100%	110%	120%	130%	140%	150%	160%	170%	180%	190%	200%
<i>(f1) minimumuitkering</i>	20,2%	22,7%	24,7%	26,9%	29,1%	31,1%	33,2%	35,1%	37,6%	40,1%	42,5%
<i>(f2) maximumuitkering, maand 1 t.e.m. 6</i>	2,4%	4,5%	6,2%	8,1%	10,0%	11,7%	13,5%	15,1%	17,2%	19,3%	21,4%
<i>(f3) maximumuitkering, maand 7 t.e.m. 12</i>	4,1%	6,3%	8,0%	10,0%	11,8%	13,6%	15,4%	17,1%	19,2%	21,3%	23,5%
<i>(f4) maximumuitkering, 2de periode</i>	16,2%	18,6%	20,5%	22,6%	24,7%	26,7%	28,7%	30,6%	32,9%	35,3%	37,7%
<i>(f5) forfait</i>	25,7%	28,3%	30,4%	32,8%	35,0%	37,2%	39,3%	41,3%	43,9%	46,5%	49,1%

Minder dan 15%
 Tussen 15% en 30%
 Meer dan 30%

Bron: Centrum voor Sociaal Beleid (CSB)

Tabel 3-1 (vervolg): Verandering van het netto gezinsinkomen (in %) bij de overgang van werkloosheid naar voltijdwerk, situatie op 1 januari 2010

VERGOEDINGSCATEGORIE SAMENWONENDE (vervolg)(g) Tweeverdienerskoppel (partner werkt aan het mediaan brutoloon, d.i. 191% van het interprofessioneel minimumloon)

	100%	110%	120%	130%	140%	150%	160%	170%	180%	190%	200%
<i>(g1) minimumuitkering</i>	23,6%	26,3%	28,6%	30,8%	33,2%	35,6%	37,9%	40,3%	43,2%	46,1%	48,9%
<i>(g2) maximumuitkering, maand 1 t.e.m. 6</i>	7,0%	9,3%	11,2%	13,2%	15,3%	17,3%	19,4%	21,4%	23,9%	26,4%	28,9%
<i>(g3) maximumuitkering, maand 7 t.e.m. 12</i>	8,8%	11,1%	13,1%	15,1%	17,2%	19,3%	21,4%	23,4%	26,0%	28,5%	31,1%
<i>(g4) maximumuitkering, 2de periode</i>	19,9%	22,5%	24,7%	26,9%	29,2%	31,5%	33,8%	36,1%	38,9%	41,7%	44,5%
<i>(g5) forfait</i>	29,1%	31,9%	34,3%	36,6%	39,1%	41,6%	44,1%	46,6%	49,6%	52,6%	55,6%

(h) Tweeverdienersgezin (partner werkt aan het mediaan brutoloon, d.i. 191% van het interprofessioneel minimumloon)

	100%	110%	120%	130%	140%	150%	160%	170%	180%	190%	200%
<i>(h1) minimumuitkering</i>	14,2%	16,1%	17,8%	19,6%	21,4%	23,1%	25,1%	27,1%	29,7%	32,2%	34,7%
<i>(h2) maximumuitkering, maand 1 t.e.m. 6</i>	0,5%	2,3%	3,8%	5,3%	6,9%	8,4%	10,2%	12,0%	14,2%	16,4%	18,6%
<i>(h3) maximumuitkering, maand 7 t.e.m. 12</i>	2,0%	3,8%	5,3%	6,9%	8,5%	10,0%	11,8%	13,6%	15,9%	18,1%	20,4%
<i>(h4) maximumuitkering, 2de periode</i>	11,2%	13,1%	14,8%	16,5%	18,2%	19,9%	21,8%	23,8%	26,3%	28,7%	31,2%
<i>(h5) forfait</i>	18,6%	20,6%	22,4%	24,2%	26,1%	27,9%	29,9%	32,1%	34,7%	37,3%	39,9%

Minder dan 15%
 Tussen 15% en 30%
 Meer dan 30%

Bron: Centrum voor Sociaal Beleid (CSB)

Samengevat: welk risico op een financiële val in de werkloosheid?

De resultaten hebben getoond dat het voor een werkloze loont om te werken, weliswaar niet overal evenveel. Inderdaad, nergens werd een *negatieve* meeropbrengst vastgesteld, nergens lijdt de werkloze bij werkhervatting financieel verlies. Betekent dit dan dat er helemaal geen financiële vallen in de werkloosheid (meer) bestaan? Deze vraag is moeilijk te beantwoorden gezien we op basis van deze studie niet kunnen bepalen of werk *voldoende* loont opdat de werkloze opnieuw aan de slag zou gaan. In het beste geval kunnen we een **voorzichtige inschatting maken van de risico's op een financiële val in de werkloosheid**. Het is hierbij belangrijk een drietal zaken in herinnering te brengen

Ten eerste, hoe belangrijk zijn de financiële prikkels om werklozen te stimuleren terug aan de slag te gaan? De mate waarin het financiële plaatje doorweegt, kan sterk variëren al naargelang de situatie waarin de werkloze zich bevindt. Heeft hij of zij een werkende partner wiens loon het gezin al van een inkomen verzekert? Hoe hoog is dit inkomen? De economische literatuur gaat ervan uit dat het 'nut' dat het *bijkomend* inkomen oplevert, afneemt met de hoogte van het inkomen. Zo zal honderd euro winst de werkloze in een éénverdienersgezin waarschijnlijk meer 'motiveren' dan de werkloze in een twee-verdienersgezin. Bovendien maakt de werkloze vaak ook niet-financiële afwegingen die zijn financiële eisen kunnen beïnvloeden. Bijvoorbeeld, de lengte en de duur van het pendeltraject kunnen, los van de vervoerskost, belangrijk zijn voor wat de werkloze financieel van een job verlangt. In het meest extreme geval spelen financiële prikkels zelfs géén rol van betekenis bijvoorbeeld door gezondheidsproblemen of wanneer géén kinderopvang wordt gevonden.

Ten tweede, hoe langer de werkloosheidsduur, hoe onwaarschijnlijker het is dat de werkloze terug aan de slag kan gaan aan een loon dat vergelijkbaar is met vroeger. De **loonvooruitzichten** zouden immers **verslechteren met de duur van de werkloosheid** waardoor de financiële prikkels tot werkhervatting kleiner worden en er op die manier een vicieuze cirkel, en bijgevolg een financiële val, ontstaat. Al kan een verslechtering van de loonvooruitzichten misschien wel worden tegengegaan via de werklozenbegeleiding, door werklozen de mogelijkheid te bieden zich bij te scholen, om te scholen, een beroepservaring aan te reiken, enz. De vraag is evenwel of elke werkloze hier evenveel 'loonvoordeel' zal uithalen, niet in het minst bij de langdurige werklozen.

Ten derde, geven de resultaten slechts de bovengrens aan van het **arbeidssurplus** waarmee de werkloze bij werkhervatting rekening houdt. Het is nu éénmaal moeilijk om in dergelijke simulaties rekening te houden met de kosten verbonden aan werk, zoals voor het vervoer van en naar het werk, en het verlies van andere sociale voordelen dan de werkloosheidsuitkering zelf. Wel laten de resultaten toe te oordelen of het verschil tussen werken en niet werken al niet klein is, zelfs zonder deze elementen te verrekenen. De berekening verloopt overigens op *jaarbasis*. Het netto inkomen bij werkhervatting omvat derhalve eveneens de eindejaarspremie en het dubbel vakantiegeld, hetgeen de meeropbrengst opkrikt. Het is echter de vraag of de werkloze deze bedragen in zijn financiële afweging opneemt. Bijkomende berekeningen van het CSB tonen in het geval van de alleenstaande dat het opwaartse effect hiervan op het arbeidssurplus niet verwaarloosbaar is. De relatieve meeropbrengst neemt er minstens, bij tewerkstelling aan het minimumloon, toe met elf procentpunt en het loopt verder op naarmate het loon stijgt.

Rekening houdende met deze bemerkingen lijkt **het risico op een financiële val het grootst** daar waar de loonvooruitzichten in verhouding tot de uitkering het slechtst zijn en kinderopvangkosten, naast andere kosten verbonden aan werk, meespelen. Dit is het geval voor **alleenstaande ouders die langdurig werkloos zijn en een hoge uitkering, grenzend aan het maximum, ontvangen**. Aan de basis

hiervan ligt *in se* niet de uitkering zelf maar, zoals reeds is aangehaald, de fiscaliteit. Een randgeval is dat van **de samenwonende werkloze in de tweede periode die de maximumuitkering ontvangt, of een bedrag in de buurt ervan** (d.i. in meer dan vier op tien het geval), **en reeds lang werkloos is** na vele jaren loondienst¹⁶. **Het tweeverdienersgezin** laat in sommige gevallen, en bij mindere loonvooruitzichten, immers relatieve meeropbrengsten optekenen die vergelijkbaar zijn met die van het éénoudergezin maar in absolute bedragen (d.i. in euro per maand, zie resultaten in bijlage) weliswaar het tweevoud zijn. In de mate waarin de simulatie slechts de bovengrens van de *werkelijke* meeropbrengst geeft, en voor een samenwonende in een tweeverdienersgezin meer 'winst' vereist is om werk financieel aantrekkelijk te maken, stelt zich mogelijks een financiële val. Eenzelfde redenering kan worden gevolgd voor *langdurige* werklozen in **het éénoudergezin met de minimumuitkering en in het tweeverdienersgezin met de minimumuitkering of het forfait**, al lijkt het risico dat een financiële val zich hier stelt **kleiner** gezien de ietwat hogere meeropbrengsten.

¹⁶ De tweede periode bedraagt maximaal drie maanden te verlengen met drie maanden per jaar loondienst. Een loondienst van bijvoorbeeld 10 jaar impliceert dus een tweede periode van maximaal van 33 maanden, d.i. na reeds 12 maanden werkloos te zijn geweest.

4 Bijlage

In deze bijlage worden de resultaten aangaande **het 'arbeidssurplus' in euro per maand** voorgesteld. Noteer dat het dubbel vakantiegeld en de eindejaarspremie¹⁷, beide éénmaal per jaar uitbetaald, in het 'arbeidssurplus' inbegrepen zijn. Ook zijn in het geval van het éénuoudergezin en het tweeverdienersgezin de kinderopvangkosten, samen met de fiscale aftrek hiervoor, verrekend.

¹⁷ In STASIM gelijk aan een maandloon.

Tabel 4-1: Verandering van het netto gezinsinkomen (in euro per maand) bij de overgang van werkloosheid naar voltijdwerk, situatie op 1 januari 2010

(a) Alleenstaande											
	100%	110%	120%	130%	140%	150%	160%	170%	180%	190%	200%
<i>(a1) minimumuitkering</i>	390	456	513	562	612	667	725	782	852	922	992
<i>(a2) maximumuitkering, maand 1 t.e.m. 6</i>	29	95	152	201	251	306	364	421	491	561	630
<i>(a3) maximumuitkering, maand 7 t.e.m. 12</i>	81	147	203	253	302	358	415	472	542	612	682
<i>(a4) maximumuitkering, 2de periode</i>	203	269	326	375	425	480	538	595	665	735	804
(b) Éénoudergezin											
	100%	110%	120%	130%	140%	150%	160%	170%	180%	190%	200%
<i>(b1) minimumuitkering</i>	322	383	435	483	529	579	549	597	661	725	788
<i>(b2) maximumuitkering, maand 1 t.e.m. 6</i>	6	67	119	166	212	263	232	281	344	408	472
<i>(b3) maximumuitkering, maand 7 t.e.m. 12</i>	96	157	209	256	302	353	322	370	434	498	562
<i>(b4) maximumuitkering, 2de periode</i>	177	237	289	337	383	434	403	451	515	579	643
(c) Éénverdienerskoppel											
	100%	110%	120%	130%	140%	150%	160%	170%	180%	190%	200%
<i>(c1) minimumuitkering</i>	444	515	575	632	692	759	827	896	979	1057	1133
<i>(c2) maximumuitkering, maand 1 t.e.m. 6</i>	127	199	258	315	376	442	511	580	663	741	817
<i>(c3) maximumuitkering, maand 7 t.e.m. 12</i>	217	288	348	405	466	532	601	670	753	831	907
<i>(c4) maximumuitkering, 2de periode</i>	298	369	429	486	547	613	682	751	834	911	987

Bron: Centrum voor Sociaal Beleid (CSB)

Tabel 4-1 (vervolg): Verandering van het netto gezinsinkomen (in euro per maand) bij de overgang van werkloosheid naar voltijdwerk, situatie op 1 januari 2010

(d) Éénverdienersgezin											
	100%	110%	120%	130%	140%	150%	160%	170%	180%	190%	200%
<i>(d1) minimumuitkering</i>	579	650	707	759	815	880	948	933	1016	1093	1169
<i>(d2) maximumuitkering, maand 1 t.e.m. 6</i>	195	265	322	375	431	495	564	631	714	792	868
<i>(d3) maximumuitkering, maand 7 t.e.m. 12</i>	269	340	397	450	505	570	638	623	706	784	860
<i>(d4) maximumuitkering, 2de periode</i>	350	421	478	531	586	651	719	704	787	864	940
(e) Tweeverdienerskoppel (partner werkt aan 130% van het interprofessioneel minimumloon)											
	100%	110%	120%	130%	140%	150%	160%	170%	180%	190%	200%
<i>(e1) minimumuitkering</i>	606	671	726	781	838	896	954	1011	1081	1151	1220
<i>(e2) maximumuitkering, maand 1 t.e.m. 6</i>	195	260	315	370	427	485	543	600	670	740	809
<i>(e3) maximumuitkering, maand 7 t.e.m. 12</i>	241	306	361	416	473	531	589	646	716	785	855
<i>(e4) maximumuitkering, 2de periode</i>	524	588	644	698	756	814	871	928	998	1068	1138
<i>(e5) forfait</i>	710	775	830	885	943	1000	1058	1115	1185	1255	1324
(f) Tweeverdienersgezin (partner werkt aan 130% van het interprofessioneel minimumloon)											
	100%	110%	120%	130%	140%	150%	160%	170%	180%	190%	200%
<i>(f1) minimumuitkering</i>	478	537	584	637	688	737	785	831	890	948	1007
<i>(f2) maximumuitkering, maand 1 t.e.m. 6</i>	67	126	173	226	277	326	374	420	479	537	596
<i>(f3) maximumuitkering, maand 7 t.e.m. 12</i>	113	172	219	272	323	372	420	466	524	583	642
<i>(f4) maximumuitkering, 2de periode</i>	396	455	502	555	606	654	703	748	807	866	924
<i>(f5) forfait</i>	582	641	689	741	792	841	889	935	994	1052	1111

Bron: Centrum voor Sociaal Beleid (CSB)

Tabel 4-1 (*vervolg*): Verandering van het netto gezinsinkomen (in euro per maand) bij de overgang van werkloosheid naar voltijdwerk, situatie op 1 januari 2010

(g) Tweeverdienerskoppel (partner werkt aan het mediaan brutoloon, d.i. 191% van het interprofessioneel minimumloon)											
	100%	110%	120%	130%	140%	150%	160%	170%	180%	190%	200%
<i>(g1) minimumuitkering</i>	572	637	692	746	804	862	920	977	1046	1116	1186
<i>(g2) maximumuitkering, maand 1 t.e.m. 6</i>	195	260	315	369	427	485	543	600	669	739	809
<i>(g3) maximumuitkering, maand 7 t.e.m. 12</i>	241	306	361	416	473	531	589	646	716	785	855
<i>(g4) maximumuitkering, 2de periode</i>	498	562	618	672	730	788	845	902	972	1042	1112
<i>(g5) forfait</i>	675	740	796	850	908	965	1023	1080	1150	1220	1290
(h) Tweeverdienersgezin (partner werkt aan het mediaan brutoloon, d.i. 191% van het interprofessioneel minimumloon)											
	100%	110%	120%	130%	140%	150%	160%	170%	180%	190%	200%
<i>(h1) minimumuitkering</i>	393	448	495	544	594	642	697	754	824	894	963
<i>(h2) maximumuitkering, maand 1 t.e.m. 6</i>	16	71	118	167	217	265	320	377	447	517	587
<i>(h3) maximumuitkering, maand 7 t.e.m. 12</i>	62	117	164	213	263	311	366	423	493	563	633
<i>(h4) maximumuitkering, 2de periode</i>	319	374	421	470	520	568	623	680	749	819	889
<i>(h5) forfait</i>	497	552	599	648	698	746	800	858	927	997	1067

Bron: Centrum voor Sociaal Beleid (CSB)