

bijzondere raadgevende commissie
Textiel en Kleding

Verslag over de economische ontwikkeling in de textiel- en kledingindustrie - Najaar 2010

**Aanspreekpunt:
Stephen Renders
stere@ccecrb.fgov.be**

INHOUDSOPGAVE

1	Conjuncturele omgeving	4
1.1	Algemene conjunctuur.....	4
1.2	Vraag	6
1.3	Energie- en grondstoffenprijzen	6
2	Textielindustrie	7
2.1	Conjunctuurenquête van de Nationale Bank	7
2.2	Productie en omzet	8
2.3	Werkgelegenheid en werkloosheid.....	10
2.4	Investeringen.....	11
2.5	Buitenlandse handel.....	12
2.6	Bezoldigingen en loonkosten	15
3	Kledingindustrie	16
3.1	Conjunctuurenquête van de Nationale Bank	16
3.2	Productie en omzet	17
3.3	Werkgelegenheid en werkloosheid.....	18
3.4	Investeringen.....	19
3.5	Buitenlandse handel.....	20
3.6	Bezoldigingen en loonkosten	21
4	Detailhandel in kleding en textielartikelen	22
5	Textielverzorging	24
6	Samenvatting	25
	Statistische bijlagen	28

Lijst van grafieken

Grafiek 1-1: Evolutie van het reëel Belgisch bbp per kwartaal.....	5
Grafiek 1-2: Wisselkoers USD/EUR en GBP/EUR.....	6
Grafiek 1-3: Ontwikkeling van de katoen- en olieprijsen	7
Grafiek 2-1: Conjunctuurcurve voor de textielindustrie	7
Grafiek 2-2: Conjunctuurcurve textiel en verwerkende nijverheid	8
Grafiek 2-3: Jaarlijkse evolutie en niveau van het textielproductievolumen (per kwartaal, 2000 = 100)	9
Grafiek 2-4: Bezettingsgraad van het productievermogen in de textielsector	9
Grafiek 2-5: Evolutie van de werkgelegenheid in de textielsector in België en enkele Europese landen en in de Belgische industrie (per kwartaal, 2005 = 100)	10
Grafiek 2-6: Tewerkstellingsvooruitzichten	11
Grafiek 2-7: Indicatoren aangaande de kredietverlening aan bedrijven in België Kredietbarometer KeFiK	12
Grafiek 2-8: Jaarlijkse evolutie en niveau van de investeringen in de textielsector (per kwartaal, x 1.000.000 €)	12
Grafiek 2-9: Exportaandeel van de belangrijkste exporteurs en importeurs van textiel in 2000 en 2009	13
Grafiek 2-10: Jaarlijkse evolutie en niveau van de buitenlandse handel in textiel (per semester, x 1.000.000 euro)	14
Grafiek 2-11: Exportaandelen van tapijt en technisch textiel in 2005 en 2009.....	15
Grafiek 3-1: Conjunctuurcurve kledingsector	17
Grafiek 3-2: Jaarlijkse evolutie en niveau van de omzet in de kledingsector (per kwartaal, x 1.000.000 €)	18
Grafiek 3-3: Evolutie van de werkgelegenheid in de kledingsector in België en enkele Europese landen en in de Belgische industrie (per kwartaal, 2005 = 100)	19
Grafiek 3-4: Jaarlijkse evolutie en niveau van de investeringen in de kledingsector (per kwartaal, x 1.000.000 €)	20
Grafiek 3-5: Exportaandeel van de belangrijkste exporteurs en importeurs van textiel in 2005 en 2009	20
Grafiek 3-6: Jaarlijkse evolutie en niveau van de buitenlandse handel in kleding (per semester, x 1.000.000 euro)	21
Grafiek 4-1: Conjunctuurcurve van de handel in textielartikelen	23
Grafiek 4-2: Consumentenvertrouwen	24
Grafiek 5-1: Jaarlijkse evolutie en niveau van de omzet in de textielverzorgingssector (per kwartaal, x 1.000.000 €)	24
Grafiek 5-2: Jaarlijkse evolutie en niveau van de investeringen in de textielverzorgingssector (per kwartaal, x 1.000.000 €)	25

1 Conjuncturele omgeving

1.1 Algemene conjunctuur

Ten gevolge van de financiële crisis belandde de economie in een wereldwijde recessie, met een activiteitsdaling van 0,6% in 2009. In 2010 begon een herstel zodat de wereldeconomie zou groeien met 4,8%¹. De internationale handel, die met meer dan 11% terugviel in 2009, herstelde zich eveneens en zou met meer dan 12% toenemen in 2010. Voor 2011 en 2012 wordt verwacht dat deze evolutie zich doorzet. Er wordt voor deze jaren een groei van de wereldhandel verwacht van 8% tot 8,5%.

De terugval in de economische activiteit in 2009 speelde zich hoofdzakelijk af in de geïndustrialiseerde landen. De opkomende landen en de ontwikkelingslanden kenden weliswaar een verminderde economische groei, maar de groei bleef toch positief. China bleef ondanks de wereldwijde crisis onverminderd groeien. India kende wel een tijdelijk lagere groei, maar deze bleef toch nog steeds boven de 6% in 2009 en herstelde zich in 2010. Het zijn vooral Europa en Japan die het zwaar te verduren kregen (tabel 1). De VS kende een lichtere economische achteruitgang.

Tabel 1-1: Reële groei van het BBP (in%)

	2002-2006	2007	2008	2009	2010	2011
België	2,0	2,9	1,0	-2,8	2,0	1,8
Frankrijk	1,7	2,4	0,2	-2,6	1,6	1,6
Duitsland	1,0	2,7	1,0	-4,7	3,7	2,2
Nederland	1,6	3,9	1,9	-3,9	1,7	1,5
VK	2,6	2,7	-0,1	-5,0	1,8	2,2
Eurozone	1,7	2,9	0,4	-4,1	1,7	1,5
EU 27	2,1	3,0	0,5	-4,2	1,8	1,7
VSA	2,7	1,9	0,0	-2,7	2,7	2,1
Japan	1,7	2,4	-1,2	-5,2	3,5	1,3

Bron: Europese Commissie, European Economic Forecast, herfst 2010

Net zoals de rest van de wereld kennen ook de EU en de eurozone een herstel vanaf 2010. De basis van het herstel is sterker geworden dankzij een toename van de binnenlandse vraag. De economische groei wordt daardoor duurzamer en solider, ook al zal de heel sterke groei van het tweede kwartaal van 2010 zich niet herhalen. Het economisch herstel binnen de Eurozone zal echter onevenwichtig zijn tussen de verschillende landen. Duitsland is in de eurozone de koploper van het economisch herstel. Verschillende andere (Zuidse) landen in Europa staan er veel slechter voor. Deze landen moeten een antwoord vinden op de binnenlandse structurele onevenwichten die voorafgaand aan de crisis waren ontstaan.

Voorspellingen voor de komende jaren zijn heel moeilijk. De risico's voor de wereldwijde economie blijven moeilijk in te schatten. Er worden in de eurozone verschillende landen door de financiële markten gevisieerd omdat men vreest dat ze hun staatsschuld niet zullen kunnen terugbetalen. Omwille van deze nervositeit op de financiële markten moesten Griekenland en Ierland al hulp van het IMF en de EU aanvaarden. Ook andere landen binnen de eurozone staan onder druk. Dit verhoogt de druk op

¹ Internationaal Monetair Fonds, World Economic Outlook Database, oktober 2010.

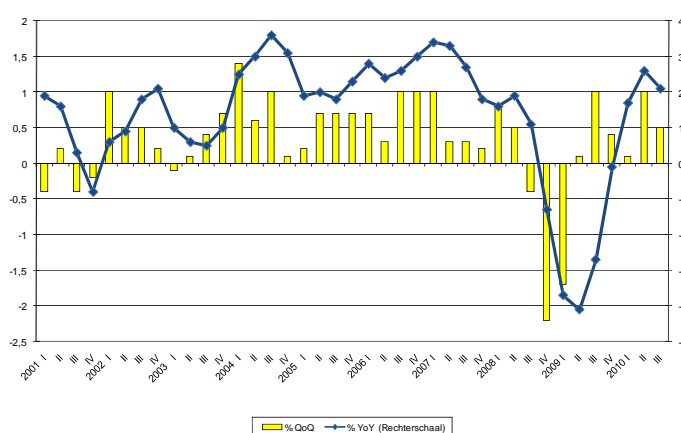
begrotingssaneringen van verschillende landen wat een negatieve impact kan hebben op economische groei, wat op zijn beurt weer slecht zou zijn voor de openbare financiën.

Op wereldwijde schaal zijn de macro-economische onevenwichten die mee aan de basis lagen van de financiële crisis blijven bestaan. Zolang deze situatie aanhoudt, kan er geen sprake zijn van een duurzaam economisch herstel. De grote uitdaging ligt in de transitie naar een gezonde economie, die minder afhankelijk is van het monetair en begrotingsbeleid.

Zoals we in Grafiek 1-1 kunnen vaststellen is de economische groei in België halverwege 2008 in elkaar gezakt. De achteruitgang liep tijdens het tweede kwartaal van 2009 op tot 4%. Toen was het dieptepunt echter bereikt en heeft de conjunctuur zich hersteld. Sindsdien kent België terug positieve groeicijfers.

Na een vertraging van de economische groei in het eerste kwartaal van 2010, versnelde deze in het tweede kwartaal tot 1% op kwartaalbasis. Deze sterke heropleving werd deels gedreven door een herneming in de bouwsector na de slechte weersomstandigheden van het eerste kwartaal. De economie kon eveneens profiteren van een sterke toename van de netto-export dankzij het opmerkelijk economisch herstel van Duitsland.

Grafiek 1-1: Evolutie van het reëel Belgisch bbp per kwartaal



Bron: Nationale Bank van België

Grafiek 1-1 toont ook dat de economische heropleving zwakker is geworden in het derde kwartaal van 2010. Waarschijnlijk zal ook het vierde kwartaal een zwakkere economische groei kennen. De verwachte zwakkere economische groei vanaf de tweede helft van 2010 wordt toegeschreven aan zwakkere exportcijfers. Een lagere export hoeft niet te verwonderen omwille van het uitdoven van de relancemaatregelen en de begrotingssaneringen in de verschillende EU-lidstaten. Voor 2011 wordt de economische groei in België geraamd op 1,8%. De groei zou lager kunnen uitvallen door een onvoorziene terugval in de wereldhandel of door de aanhoudende onrust op de financiële markten.

Na een scherpe daling van de Belgische export en import in 2009, volgde een sterk herstel van de export wat aan de basis lag van de groei in 2010. Voor 2011 en 2012 wordt een verdere groei van de export en import verwacht. De werkgelegenheid heeft in België goed stand gehouden tijdens de recessie. Voor 2010 en 2011 wordt een groei van de werkgelegenheid verwacht met resp. 0,4% en 0,3%. Dit zal echter niet beletten dat de werkloosheidsgraad in deze jaren nog lichtjes zal toenemen.

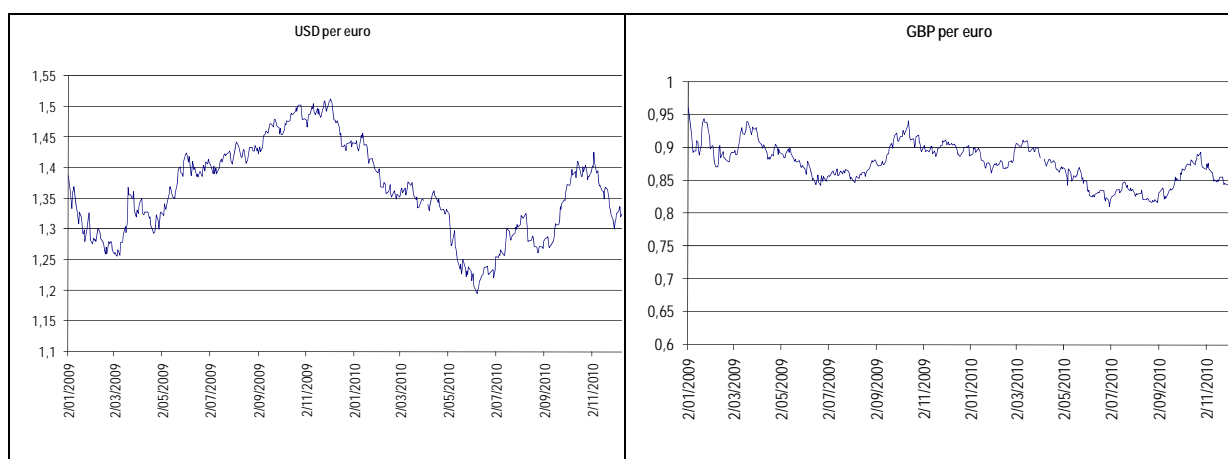
De grootste uitdaging in de werkloosheid wordt het verhinderen dat de conjuncturele werkloosheid wordt omgezet in een structurele werkloosheid.

Door de werking van de automatische stabilisatoren en de relancemaatregelen, is het Belgische begrotingstekort opgelopen tot 6% van het BBP in 2009 en 4,8% in 2010. De komende jaren zal België dit begrotingstekort onverwijld moeten wegwerken.

1.2 Vraag

Ook de wisselmarkten ontsnappen niet aan het onzekere klimaat. Zo was er na een gevoelige appreciatie tijdens de eerste helft van 2010 opnieuw een sterke depreciatie van de dollar tijdens de tweede jaarhelft. Dit werd in de hand gewerkt door het soepele monetair beleid in de VS. Onder invloed van de zwakke economische vooruitzichten en de aanhoudende spanning op de financiële markten in de eurozone maakte de dollar in november een deel van het verlies op de euro goed. De Britse economie presteerde sterk tijdens het tweede en derde kwartaal van 2010 (resp. +1,2% en +0,8% op kwartaalbasis). De vastgoedmarkt verliest evenwel aan dynamiek en de Britse overheid heeft drastische besparingsmaatregelen aangekondigd zodat een aanzienlijke stijging van het pond en van de Britse vraag naar Belgisch textiel en kleding weinig waarschijnlijk zijn. Dit wordt bevestigd door de keten Carpetright, die geen verbetering van de Britse tapijtmarkt verwacht voor het einde van 2011. Daartegenover staat dat de wereldwijde tapijtmarkt volgens een recente studie van Global Industry Analysts de komende vijf jaar sterk zou groeien, waarvan vooral het geweven tapijt zou profiteren. Ondanks de waardestijging van de euro was er dankzij het herstel van de wereldeconomie de voorbije maanden een sterke stijging van de buitenlandse vraag naar Belgische producten. Dit resulteerde in een stijging van de Belgische uitvoer in september 2010 met 20,7% op jaarbasis waardoor het handelsbalansoverschot die maand steeg tot 1,1 miljard euro.

Grafiek 1-2: Wisselkoers USD/EUR en GBP/EUR

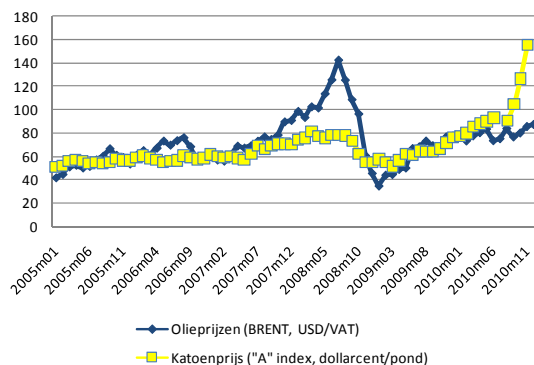


1.3 Energie- en grondstoffenprijzen

De daling van de dollar gaf aanleiding tot een stijging van de energie- en grondstoffenprijzen. Zo steeg de olieprijs tot boven de 90 dollargrens. Aangezien de groei van de vraag beperkt blijft, wordt er in de komende periode geen grote prijsstijging verwacht. We zien een veel sterkere stijging van de textielgrondstoffenprijzen. Zo stond de sub-index textiel van het 'commodity research bureau' midden

december één vijfde hoger dan één jaar eerder. Vooral de stijging van de katoenprijzen springt in het oog. Deze verdriedubbelde de afgelopen 2 jaar zodat deze eind november het hoogste peil in 140 jaar bereikte. Dit ligt enerzijds aan een toegenomen vraag uit China en India en anderzijds aan een laag aanbod als gevolg van de overschakeling van boeren naar meer rendabele gewassen; slechte oogsten in Pakistan en China en exportrestricties in India. Aangezien deze knelpunten niet meteen zullen verdwijnen zullen de prijzen voorlopig hoog blijven. Vermoedelijk zullen de hoge katoen- en olieprijsen ook de prijzen op de andere grondstoffenmarkten opdrijven.

Grafiek 1-3: Ontwikkeling van de katoen- en olieprijsen

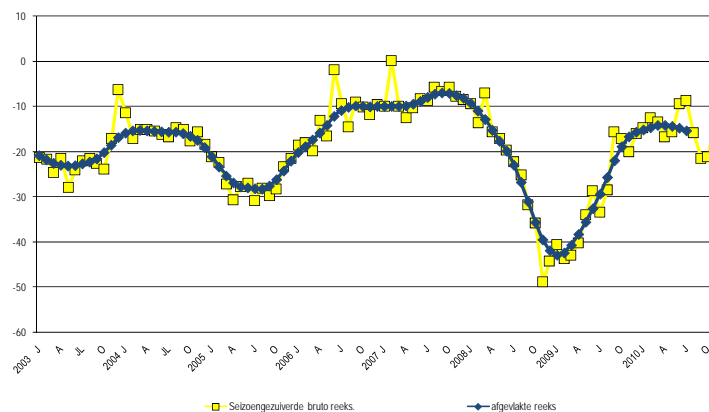


2 Textielindustrie

2.1 Conjunctuurenquête van de Nationale Bank

Als gevolg van de crisis in de textielsector zakte de conjunctuurcurve voor de textielindustrie in de loop van 2008 tot een historisch dieptepunt. In 2009 volgde er een geleidelijk herstel maar begin 2010 stagneerde de conjunctuurcurve voor de textielsector op een vrij laag peil. De jongste maanden was er opnieuw een lichte terugval van het ondernemersvertrouwen wat suggereert dat het herstel binnen de textielsector voorlopig uitblijft.

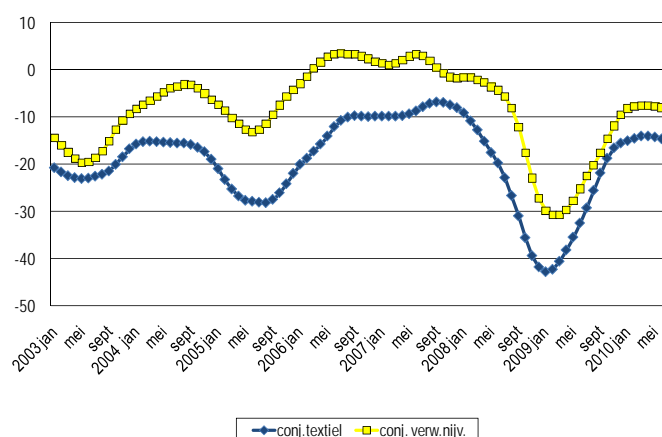
Grafiek 2-1: Conjunctuurcurve voor de textielindustrie



Bron: NBB

Ook in de verwerkende nijverheid is het herstel van het ondernemersvertrouwen de jongste maanden stilgevallen. In navolging van het Duitse ondernemersvertrouwen was er hier in november evenwel een onverwachte verbetering. Hiermee liggen de verwachtingen van de ondernemers in lijn met de economische vooruitzichten, volgens dewelke het scherpe herstel van begin 2010 wordt gevolgd door een periode van zwakke groei op het einde van 2010 en in 2011.

Grafiek 2-2: Conjunctuurcurve textiel en verwerkende nijverheid



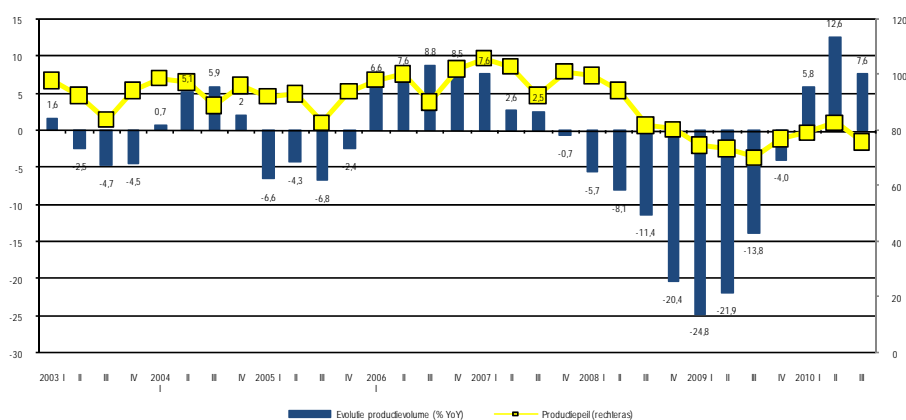
Bron: NBB

2.2 Productie en omzet

De crisis in de textielsector leidde tot een sterke daling van het productievolume in 2008 (-11,3%) en 2009 (-16,8%) waardoor deze volgens de Prodcum statistieken een historisch dieptepunt bereikte tijdens het derde kwartaal van 2009 (tabel 1)². Daarop volgde een duidelijk herstel van de productie, ook al was er tijdens de traditioneel zwakke zomermaanden een kleine terugval. Daardoor lag de textielproductie tijdens het derde kwartaal van 2010 7,6% hoger dan één jaar voordien, waarmee deze opnieuw aansluit bij het niveau van eind 2008. Dit blijft evenwel ver onder het productiepeil van voor de crisis.

² Daar de Prodcum statistieken gebaseerd zijn op enquêtes bij de grootste bedrijven, wijken deze gegevens mogelijks af van de feitelijke evolutie. De statistieken over de omzet, die een meer gematigde stijging van de activiteit over de eerste drie kwartalen van 2010 optekenen (cf. infra), zijn daarom een meer betrouwbare indicator.

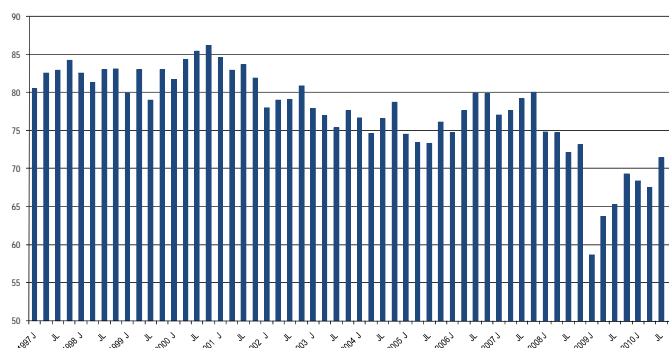
Grafiek 2-3: Jaarlijkse evolutie en niveau van het textielproductievolumen (per kwartaal, 2000 = 100)



Bron : NIS, PRODCOM

Dankzij een stijging van de afzetprijzen steeg de productiewaarde tijdens de eerste drie kwartalen van 2010 nog sterker dan het productievolumen (tabellen 2 en 14). De sterke stijging van de afzetprijsindex in januari kan worden toegeschreven aan een gewijzigde samenstelling van de index, die elk jaar in januari herzien wordt. Het staat echter vast dat er in 2010 een gevoelige stijging was van de afzetprijzen, aangezien deze tussen januari en oktober met 4,5% stegen, nadat deze gedurende twee jaar uitzonderlijk laag waren. Enerzijds duidt dit aan dat de textielbedrijven prijsverhogingen niet langer kunnen uitstellen als gevolg van de stijgende energie- en grondstoffenprijzen (cf. supra). Hierbij dient opgemerkt te worden dat de rendabiliteit van de textielbedrijven ondanks deze prijstoename onder druk staat. Bedrijven moeten bv. onmiddellijk de hogere kosten dragen terwijl zij deze pas met vertraging kunnen doorrekenen en dan enkel in de mate dat de markt bereid is om de meerkost te dragen. Anderzijds wijzen de hogere textielprijzen erop dat de overcapaciteit in de textielmarkt krimpt als gevolg van de sterke daling van de productiecapaciteit tijdens de textielcrisis en de recente aantrekking van de vraag. Hoewel de bezettingsgraad van het productievermogen in 2010 hoger lag dan in 2009 (69% t.o.v. 64%), blijft deze aanzienlijk lager dan voor de crisis (tabel 16). De overcapaciteit is dus zeker nog niet geheel uit de markt verdwenen.

Grafiek 2-4: Bezettingsgraad van het productievermogen in de textielsector



Bron: NBB

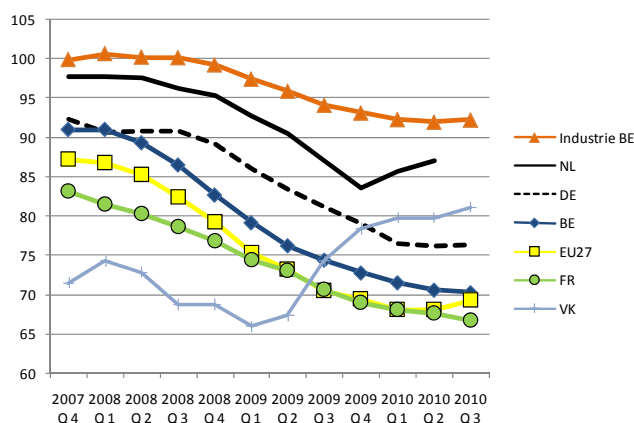
Dat het herstel van de productie en de afzetprijzen vanaf eind 2009 werd gedreven door de aantrekkende vraag naar textiel blijkt uit de stijging van de textielomzet over de eerste drie kwartalen van 2010 met 4,1% op jaarbasis (tabellen 4, 5 en 6). De omzet van tapijten over de eerste drie kwartalen van 2010 (-3,3%) geeft wel aan dat dit segment bleef kampen met een zwakke vraag (tabel 3). In 2009 viel de uitvoer sterker terug dan de binnenlandse omzet (resp. -23,4% en -18,9% op jaarbasis). Daartegenover staat dat het vraagherstel exclusief te danken is aan het buitenland, aangezien de omzet hier tussen januari en september 2010 steeg met 5% op jaarbasis tegenover een nulgroei in het binnenland. In oktober en november was er volgens de conjunctuurbarometer (tabel 15) een zeer sterke stijging van de binnen- en buitenlandse bestellingen wat erop wijst dat het vraagherstel zich verder zet.

Verder suggereren de conjunctuurenquêtes dat ook een beperkte heropbouw van de voorraden een stimulant gaf aan de herneming van de productie in 2010, en dan vooral tijdens het tweede kwartaal. Toch blijven de voorraden in de textielsector op een uitzonderlijk laag peil. De wederopbouw hiervan zal een bijkomende impuls geven aan de textielproductie.

2.3 Werkgelegenheid en werkloosheid

In Grafiek 2-5 wordt de evolutie van de werkgelegenheid in de Belgische textielindustrie vergeleken met deze in een aantal referentielanden en in de Belgische industrie. Aldus zien we dat het werkgelegenheidsverlies in de Belgische textielindustrie sinds het begin van de crisis in 2008 (+/- 20%) ongeveer even hoog was als in het gemiddelde van de EU27. Vanaf begin 2010 lijkt de tewerkstelling zich in de meeste landen te stabiliseren en in de EU27 was er tijdens het derde kwartaal van 2010 zelfs een stijging van de tewerkstelling. Daarnaast valt op dat de werkgelegenheid in de textielsector aanzienlijk sterker achteruit ging dan in het gemiddelde van de Belgische industrie. Ook de stijging van de werkgelegenheid in de Britse textielsector vanaf het tweede kwartaal van 2009 springt in het oog.

Grafiek 2-5: Evolutie van de werkgelegenheid in de textielsector in België en enkele Europese landen en in de Belgische industrie (per kwartaal, 2005 = 100)



Bron: Eurostat

De gegevens van de RSZ (tabel 8) bevestigen dat de werkgelegenheid in de Belgische textielsector sinds het begin van de crisis met ongeveer één vijfde daalde. Meer bepaald daalde de tewerkstelling tussen het eerste kwartaal van 2008 en het eerste kwartaal van 2010 met 19,8% of 5.510 arbeidsplaatsen om te belanden op 22.365. Net zoals tijdens de voorgaande jaren daalde de werkgelegenheid sterker onder de arbeiders (-21,2%) dan onder de bedienden (-13,3%). Zoals de

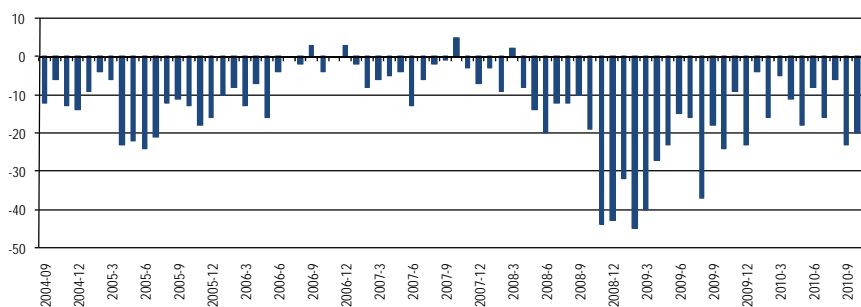
bovenstaande grafiek aangeeft, vertraagde het werkgelegenheidsverlies vanaf midden 2009. Op kwartaalbasis zien we echter dat de tewerkstelling tijdens het eerste kwartaal van 2010 sterker terugviel (-1,8%) dan tijdens het voorgaande kwartaal (-0,8%).

Vacantex, dat het vakantiegeld van de werknemers in de textielsector beheert, registreerde een minder sterke terugval van de tewerkstelling onder de arbeiders (-9,9% op jaarbasis) en de bedienden (4,7%) tijdens het eerste kwartaal. Het werkgelegenheidsverlies wordt sinds midden 2009 steeds kleiner, waardoor er het aantal arbeiders tijdens het tweede kwartaal van dit jaar 6,5% lager was dan één jaar eerder (tabel 9).

Tijdens het eerste kwartaal was er een uitzonderlijke toename van de tijdelijke werkloosheid (tabel 10). Daarop volgde evenwel een sterke daling. In oktober was de tijdelijke werkloosheid 11,6% lager dan één jaar voordien. Ook het aantal niet-werkende werkzoekenden daalde gevoelig in de loop van 2010.

Volgens de conjunctuurenquêtes van de Nationale Bank was de gemiddelde verzekerde activiteitsduur in de Belgische textielsector een stuk hoger in 2010 dan tijdens de voorgaande jaren (tabel 15). De bedrijven die de crisis zijn doorgekomen ervaren dus een minder acute dreiging, waarmee de kans op een nieuwe golf van faillissementen heel wat kleiner lijkt te zijn. De tewerkstellingsvooruitzichten blijven evenwel sterk negatief.

Grafiek 2-6: Tewerkstellingsvooruitzichten

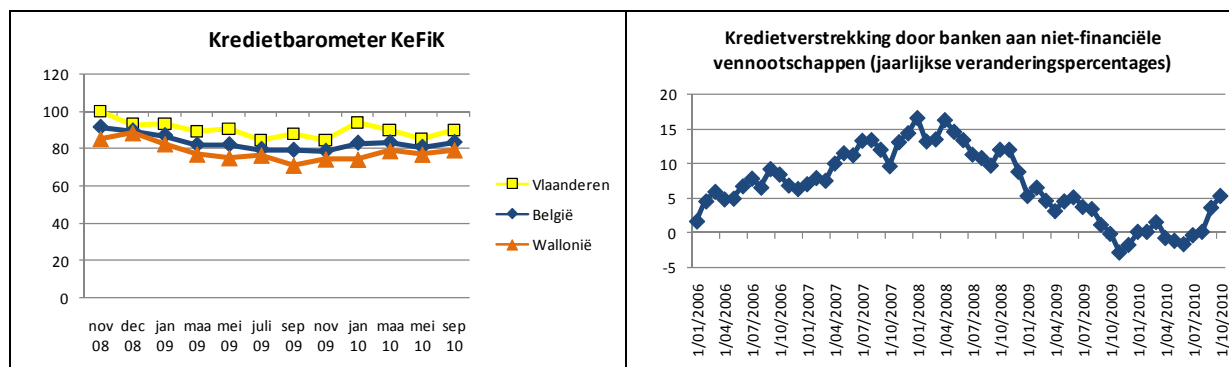


Bron: NBB

2.4 Investerings

Verscheidene indicatoren geven aan dat de kredietverstrekking in België begin 2010 licht vooruitging waarna deze opnieuw inkromp om vanaf het derde kwartaal wederom te verbeteren. Ondanks de soepelere kredietverlening blijven de investeringen in de textielsector op een laag peil.

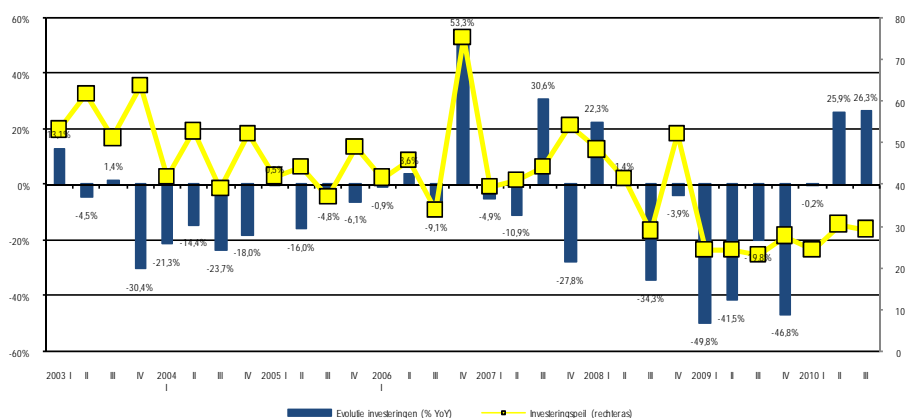
Grafiek 2-7: Indicatoren aangaande de kredietverlening aan bedrijven in België



Bron : Kenniscentrum voor Financiering van kmo's en NBB

Factoren zoals de inzinking van de vraag, de productie en de rendabiliteit; de onderbezetting van het productievermogen en de kredietverstrekking leidden tot een zeer sterke terugval van de investeringen in de textielsector in 2009 (-41,8%) tot een ongezien dieptepunt (tabel 7). Ondanks de herneming van de productie in 2010 blijven de investeringen in de sector uitzonderlijk laag. Het lijkt er dus op dat de ondernemers nog onvoldoende vertrouwen hebben in de toekomst en/of dat de textielbedrijven nog steeds moeite hebben om de nodige financiering aan te trekken. Het spreekt voor zich dat de productiecapaciteit van de textielsector zal worden aangetast indien de investeringen zich niet herpakken. De jongste maanden zijn er wel tekenen van herstel, daar de investeringen tijdens het tweede kwartaal stegen met 25,9% op jaarbasis en ook tijdens het derde kwartaal lagen de investeringen een kwart hoger dan een jaar voordien. Volgens de investeringsenquête van de NBB, die werd afgenomen in het voorjaar van 2010, zouden de investeringen in 2010 11,5% hoger zijn dan in 2009 (tabel 17).

Grafiek 2-8: Jaarlijkse evolutie en niveau van de investeringen in de textielsector (per kwartaal, x 1.000.000 €)



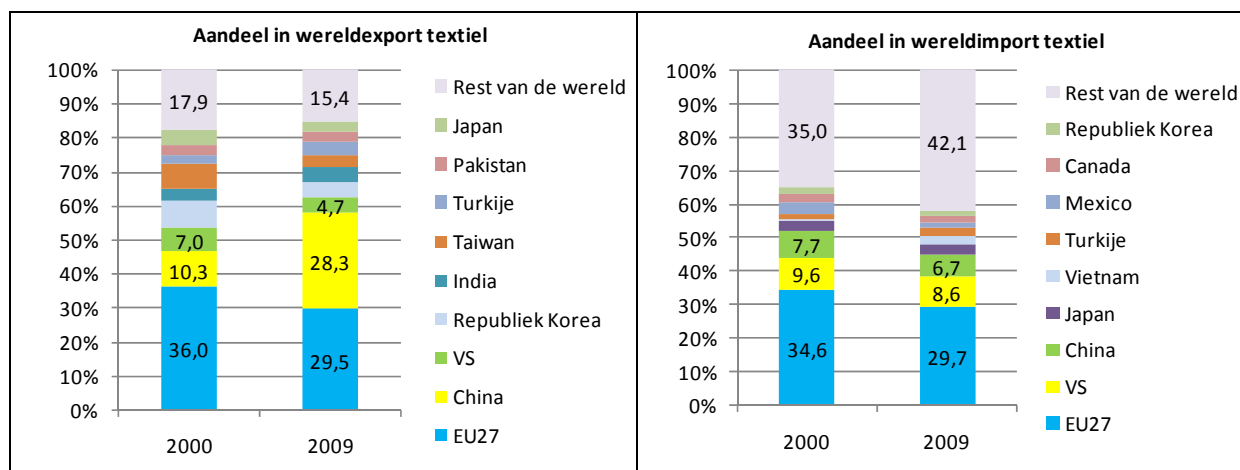
Bron: BTW-aangiften

2.5 Buitenlandse handel

Grafiek 2-9 laat zien dat het aandeel van de Europese textielsector in de wereldexport van textiel is gedaald van 36% in 2000 tot 29,5% in 2009. Het is duidelijk dat dit verlies aan marktaandeel samenhangt met de spectaculaire opkomst van China, waarvan het exportaandeel tegelijkertijd steeg van 10,3% naar 28,3%. Ook de andere grote exporteurs van textiel zagen hun exportaandeel de

afgelopen jaren krimpen³. Het Europese aandeel in de wereldimport van textiel nam tussen 2000 en 2009 iets minder af dan het aandeel in de export. Het valt op dat ook het Chinese aandeel in de textielimport afnam, zodat de sterke stijging van haar exportaandeel geheel op rekening van de binnenlandse productie kan worden geschreven. Ook het Belgische aandeel in de wereldexport van textiel ging de jongste jaren systematisch achteruit, nl. van zo'n 4% in 2000 naar 3% in 2009⁴.

Grafiek 2-9: Exportaandeel van de belangrijkste exporteurs en importeurs van textiel in 2000 en 2009



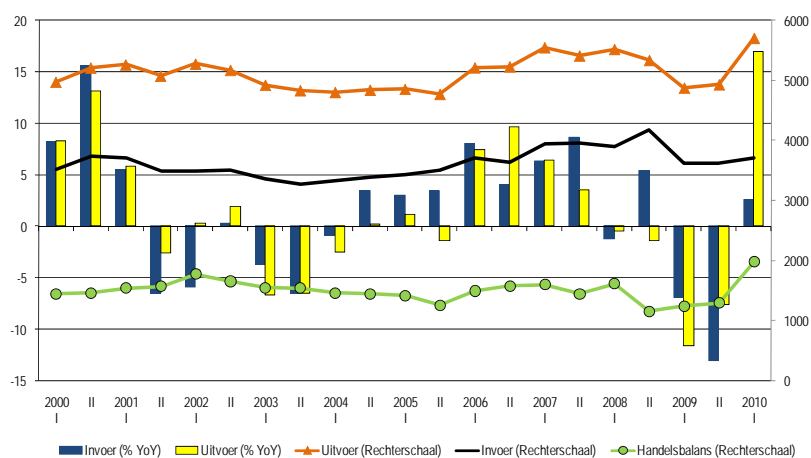
Bron: Wereldhandelsorganisatie

In 2009 viel de Belgische textielexport terug met 9,7% (tabellen 11, 12 en 13). De inzinking van de activiteit in de sector was dus grotendeels het gevolg van de lagere buitenlandse vraag. Daartegenover staat dat de heropleving in 2010 kan worden toegeschreven aan de export, die met 17% zou gestegen zijn tijdens het eerste semester van 2010. Aangezien de export zo intens toenam, met als uitschieter de uitvoer van technisch textiel (+45,1%), zou het deels een overschatting kunnen betreffen. De textielimport steeg tegelijkertijd met slechts 2,6% zodat de handelsbalans met meer dan de helft toenam, tot net geen 2 miljard euro. Volgens de btw-statistieken steeg de uitvoer met 6,4% over het eerste halfjaar en met 5% over de eerste drie kwartalen van 2010 (cf. supra).

³ Uitgezonderd India (van 3,5% naar 4,3%); Turkije (van 2,3% naar 3,7%) en Pakistan (van 2,9% naar 3,1%).

⁴ Bron : Wereldhandelsorganisatie

Grafiek 2-10: Jaarlijkse evolutie en niveau van de buitenlandse handel in textiel (per semester, x 1.000.000 euro)

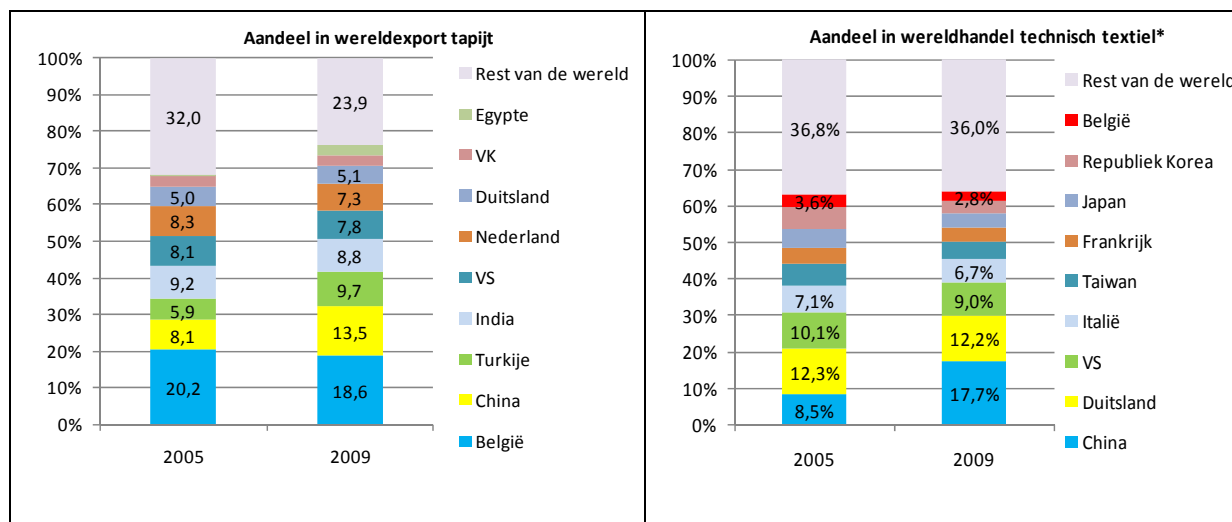


Bron: INR

Net zoals de lagere activiteit en de afbouw van de voorraden leidden tot een daling van de invoer (incl. doorvoer) van grondstoffen en halffabrikaten in 2009 (resp. -2,8% en -26,6% op jaarbasis), stegen beiden aanzienlijk als gevolg van het herstel tijdens de eerste helft van 2010 (resp. +36,1% en +7,4%). De gelijktijdige sterke stijging van de grondstoffenuitvoer (+26,5%) geeft aan dat het voor een groot deel doorvoer betreft.

De invoer van eindproducten van textiel stagneerde (-0,1%) terwijl de uitvoer ervan aanzienlijk toenam (+16,7%). Dit bevestigt de vaststelling van de btw-statistieken dat de toegenomen vraag naar textiel in 2010 exclusief te danken is aan de toename van de buitenlandse vraag. Vooral de export van technisch textiel zou sterk zijn gestegen (+45,1%). De sterke stijging van de buitenlandse vraag naar technisch textiel kan worden verklaard doordat deze producten vooral gericht zijn op de industriële markt. Aangezien de industriebedrijven, en dan vooral in Duitsland, begin 2010 een zeer sterke groei kenden, is het logisch dat de buitenlandse vraag naar technisch textiel eveneens sterk toenam. Ook de uitvoer van tapijt (+7,3%) profiteerde tijdens het eerste halfjaar van 2010 van de heropleving in het buitenland. Het herstel van de Belgische tapijtuitvoer, die in 2009 goed was voor 18,6% van de wereldexport, is evenwel ruim onvoldoende om de sterke terugval in 2008 en 2009 goed te maken.

Grafiek 2-11: Exportaandelen van tapijt en technisch textiel in 2005 en 2009



* In enge zin: categorieën 56 (Watten, vilt en gebonden textielvlies; speciale garens; bindgaren, touw en kapel alsmede werken daarvan) en 59 (weefsels, geïmpregneerd, bekleed, bedekt of met inlagen; technische artikelen van textielstoffen) van het geharmoniseerd systeem
Bron: International Trade Centre

Zowel de uitvoer als de invoer van textiel uit de EU steeg met ongeveer 5%. Vooral Duitsland en Italië verhoogden hun aankopen van Belgisch textiel tijdens de eerste helft van 2010 (elk +14%). De Britse markt bleef intussen zeer zwak presteren (-2,4). Ook de invoer van textiel uit Duitsland steeg sterk (+16,6%). De Belgische uitvoer van textiel naar buiten de EU zou bijna verdubbeld zijn over de eerste zes maanden van 2010 (+94,3%) terwijl de textielinvoer van buiten de EU ongewijzigd bleef. Met de herneming van de wereldconjunctuur is het waarschijnlijk dat de extracommunautaire textieluitvoer zich herstelde van het dieptepunt in 2009 maar zo'n sterke stijging lijkt toch ongelooftwaardig.

2.6 Bezoldigingen en loonkosten⁵

Lonen en wedden

Sinds 1 april 2007 worden aan alle arbeiders van de textielsector maaltijdcheques toegekend ter waarde van 2,50 euro per gepresteerde dag (waarvan 1,41 euro patronaal). Op 1 april 2009 werd de waarde hiervan verhoogd naar 3,40 euro (waarvan 2,31 euro patronaal) en op 1 april 2010 naar 4,2 euro (waarvan 3,11 euro patronaal). Sindsdien zijn er geen verhogingen meer geweest. Vanaf 1 april 2007 krijgen ook de baremiseerbare bedienden maaltijdcheques ter waarde van 2,50 euro per gepresteerde dag (waarvan 1,41 euro patronaal). Sindsdien werd dit bedrag niet meer verhoogd.

In een CAO van 11 juni 2010 werd voor de baremiseerbare bedienden in dienst op 1 september 2010, in de toekenning van een eenmalige premie van 75 euro onder de vorm van ecocheques voorzien. De werkgevers kunnen deze premie recupereren bij het Fonds voor Bestaanszekerheid. Zodoende leidt deze maatregel niet tot een loonkostenverhoging in de ondernemingen.

⁵ Bron : Fedustria

Op 1 juli 2010 was er een indexatie van 2% van de lonen en wedden in de textielsector. De eerstvolgende indexatie van de lonen in de textielsector wordt verwacht op 1 juli 2011, maar om daar zekerheid over te hebben blijft het wachten op de evolutie van het gezondheidsindexcijfer tijdens de komende maanden. Ook 1 april 2011 of 1 oktober 2011 behoren tot de mogelijkheden voor de eerstvolgende indexering.

Loonkost

Op 31 december 2008 bedroeg, volgens berekeningen van Fedustria, de gemiddelde uurloonkost in de textiel- en breigoedsector 24,28 euro. Voor het jaar 2009 moest rekening gehouden worden met een lichte daling van de impact van de structurele bijdragevermindering. Anderzijds waren er vanaf 1 juni 2009 de verhogingen van de lastenverlaging voor ploegen- en nachtarbeid en de interprofessionele loonkostcorrectie. Daarnaast moest rekening gehouden worden met enkele schattingen voor bepaalde kosten waarvoor de cijfers van het VBO gehanteerd worden. Rekening houdende met al deze elementen kwamen we einde 2009 uit op een gemiddelde uurloonkost voor de arbeiders van 24,13 euro, hetgeen een lichte daling inhield tegenover 2008. Op basis van meer recent beschikbare cijfers kwamen we einde 2009 uit op een gemiddelde uurloonkost voor de arbeiders van 24,71 euro, hetgeen toch weer een lichte stijging inhield t.a.v. 2008.

Voor 2010 beschikken wij nog niet over cijfers vanwege de Fod Economie i.v.m. het gemiddeld uurloon. Op basis van voorlopige cijfers en rekening houdende met de indexatie van 2% op 1 juli 2010 wordt het gemiddeld uurloon van de arbeiders in 2010 geschat op 13,80 euro. Door de iets lagere patronale lasten (vnl. ten gevolge van het feit dat de interprofessionele loonkostencorrectie met ingang van 1 januari 2010 werd verhoogd tot 1% en dat de laatste verhoging van de lastenverlaging voor ploegen- en nachtarbeid, daterend van 1 juni 2009, in 2010 gedurende het volledige jaar uitwerking had), wordt de gemiddelde uurloonkost voor de arbeiders geschat op 24,87 euro, hetgeen een lichte stijging is tegenover 2009.

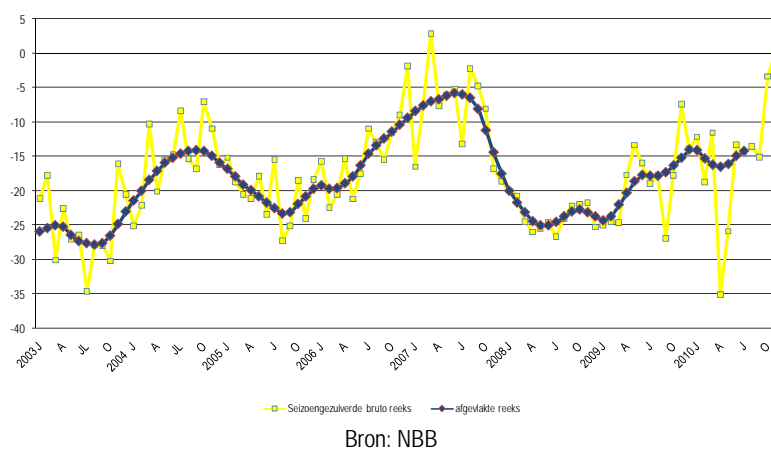
De elementen als de goedkopere overuren, de verhoging van de maaltijdcheques en de responsabiliseringsbijdrage voor de tijdelijke werkloosheid om economische redenen aan het Waarborg- en Sociaal Fonds van de textielnijverheid zijn daarbij niet in rekening gebracht.

3 Kledingindustrie

3.1 Conjunctuurenquête van de Nationale Bank

Sinds de conjunctuurcurve voor de kledingsector begin 2008 een dieptepunt bereikte, vertoont het ondernemersvertrouwen in de sector een opvallend wisselvallig verloop. Zo was er in de loop van 2009 een geleidelijk herstel van het vertrouwen, gevolgd door een sterke terugval begin 2010 als gevolg van een inzinking van de economische activiteit in de sector. Vanaf midden 2010 zien we echter een zeer sterke toename van het ondernemersvertrouwen, waardoor ook de conjunctuurcurve opnieuw in opwaartse lijn gaat.

Grafiek 3-1: Conjunctuurcurve kledingsector



3.2 Productie en omzet

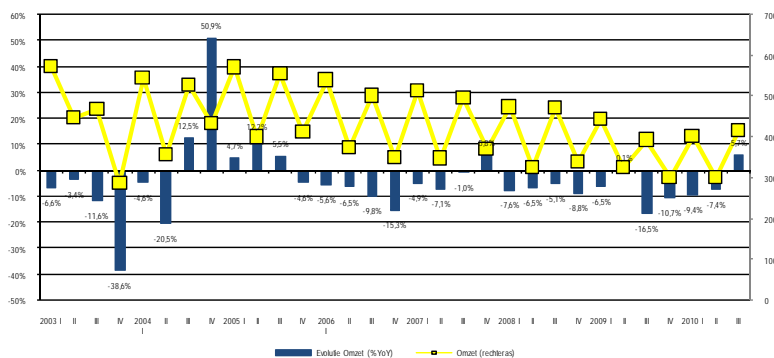
In de grote kledingbedrijven daalde het binnenlandse productievolume zowel in 2008 als in 2009 met één vijfde (tabel 18)⁶. Gedurende de eerste helft van 2010 was er een verdere daling van de productie met 6,2% op jaarbasis. Hoewel de kledingproductie tijdens het derde kwartaal 13,2% hoger lag dan het voorgaande kwartaal, was deze nog 6,9% lager dan één jaar voordien. Als gevolg van de productiedaling ging ook de waarde van de binnenlandse productie (tabel 20) zeer sterk achteruit in 2009 en tijdens de eerste helft van 2010. Ook over het derde kwartaal lag de waarde van de binnenlandse productie onder het niveau van één jaar voordien. Doordat de productie in het buitenland en de aankoop van kleding in het buitenland jaarlijks aan belang wint, maakt de binnenlandse productie slechts een klein deel meer uit van de totale productiewaarde van de grotere Belgische bedrijven (tabel 19). De voorbije jaren hield de kledingproductie in het buitenland beter stand dan de binnenlandse productie. Dit was ook het geval in 2010, aangezien de opgemeten productie in het buitenland, ondanks het wegvallen van één belangrijke aangever, tussen januari en augustus 2010 slechts 4% lager was dan één jaar voordien. De evolutie van de waarde van de handelsleveringen, die de voorbije jaren sterk aan belang wonnen, is onzeker. Deze waren over de eerste acht maanden van 2010 goed voor ruim de helft van de totale kledingafzet in de sector.

Grafiek 3-2 maakt duidelijk dat de omzet in de kledingsector sterk seizoensgebonden is (tabellen 21, 22 en 23). In het eerste en derde kwartaal, waarin de koopjesperiodes plaatsvinden, ligt de kledingomzet systematisch een stuk hoger dan tijdens de rest van het jaar. In 2010 was dat niet anders. De stijging van de binnenlandse omzet over de eerste negen maanden van 2010 (+5,3%) volstond niet om de terugval van de omzet in het buitenland te compenseren (-7,5%), zodat de totale omzet 4% achteruitging. Terwijl de omzet tijdens het eerste en tweede kwartaal nog onder het niveau lag van één jaar voordien (resp. -9,4% en -7,4%) was er een verbetering tijdens het derde kwartaal (+5,7%). Volgens de conjunctuurenquête van de Nationale Bank was er in november een uitgesproken

⁶ Zie voetnoot 2. In de kledingsector is de representativiteit van de Prodcop gegevens (productievolume en productiewaarde) zeer beperkt aangezien deze sector in hoofdzaak uit kmo's bestaat.

verbetering van de bestellingen in het buitenland, zodat een verdere groei van de omzet te verwachten valt (tabel 32).

Grafiek 3-2: Jaarlijkse evolutie en niveau van de omzet in de kledingsector (per kwartaal, x 1.000.000 €)



Bron: BTW-aangiften

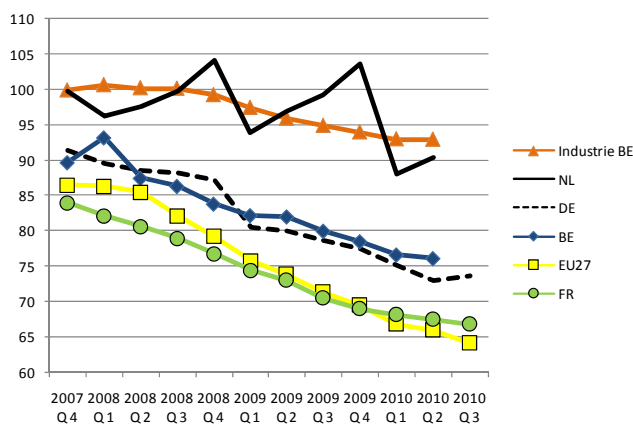
In oktober 2010 waren de afzetprijzen (tabel 31) gestegen met 1% op jaarbasis, wat vrij weinig lijkt gegeven de sterke stijging van de productiekosten (cf. supra). Dit kan worden verklaard door de aanhoudende onderbezetting van het productievermogen (gemiddeld 67% in 2010). Na een dieptepunt in april was er toch een duidelijk herstel van de bezettingsgraad en in combinatie met de hogere productiekosten zal dit hoogstwaarschijnlijk leiden tot een sterkere stijging van de afzetprijzen. Dit blijkt ook uit een ledenenquête van Creamoda van september 2010 volgens dewelke drie vierde van de kledingproducenten van plan is om in 2011 zijn prijzen op te trekken en nog eens 10% overweegt om dit te doen.

Er was dus een daling van de kledingproductie en –omzet over de eerste drie kwartalen van 2010. We zien evenwel een duidelijke verbetering in de loop van het jaar en de omzet steeg zelfs tijdens het derde kwartaal. Ook tijdens het vierde kwartaal lijkt de activiteit in de sector zich verder te herstellen.

3.3 Werkgelegenheid en werkloosheid

De inzinking van de productie leidde tot een scherpe daling van de werkgelegenheid gedurende de jongste recessie. Op Grafiek 3-3 zien we dat België daarbij niet slechter presteerde dan de meeste andere Europese landen. Tussen het laatste kwartaal van 2007 en het tweede kwartaal van 2010 daalde de werkgelegenheid in de Belgische kledingsector met zo'n 15% t.o.v. gemiddeld 24% in de EU27. Het is mogelijk dat de sector in België, waar de tewerkstelling de voorbije jaren sterk is gedaald, beter weerstand bood dan in landen die meer afhankelijk zijn van binnenlandse productieactiviteiten.

Grafiek 3-3: Evolutie van de werkgelegenheid in de kledingsector in België en enkele Europese landen en in de Belgische industrie (per kwartaal, 2005 = 100)



Bron: Eurostat

Volgens de RSZ-gegevens daalde de werkgelegenheid in de kledingsector met 8,8% in 2009, de grootste daling sinds 2004 (tabel 26). Vanaf het vierde kwartaal van 2009 was er een vertraging van het werkgelegenheidsverlies zodat er tijdens het eerste kwartaal van 2010 nog 1,4% van de werkgelegenheid verloren ging. Dit lag enkel aan de gedaalde tewerkstelling onder de arbeiders (-2,36%) aangezien het aantal bedienden tijdens het eerste kwartaal zeer licht steeg (+0,3%). Daarmee waren er op 31 maart 5338 werknemers actief in de kledingsector.

Volgens de statistieken van het sociaal waarborgfonds, waarin ook de confectieactiviteiten zijn begrepen, waren er tijdens het eerste kwartaal van 2010 5,2% minder werknemers in de sector actief dan één jaar eerder waarmee de totale tewerkstelling uitkwam op 15.469 (tabel 25). Ook deze gegevens duiden aan dat de tewerkstelling onder de arbeiders (-6,1%) sneller daalde dan onder de bedienden (-3,6%).

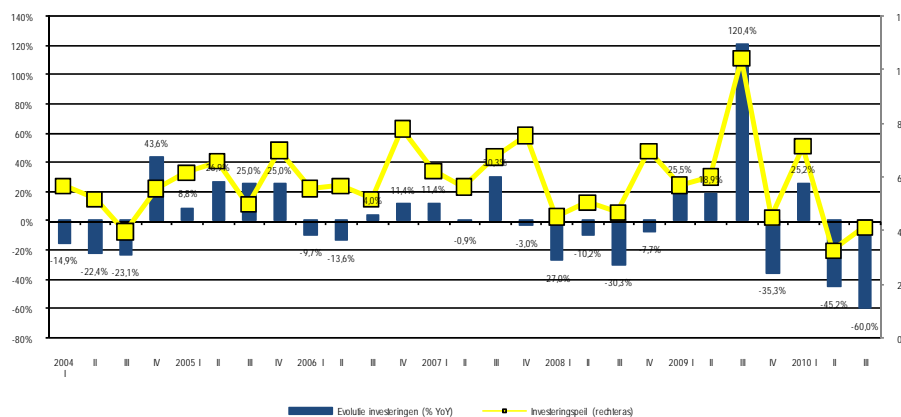
Het betere klimaat in 2010 blijkt niet enkel uit de minder snelle achteruitgang van de werkgelegenheid maar eveneens uit de sterke daling van de tijdelijke werkloosheid in de kledingsector (tabel 27). Tijdens het eerste kwartaal van 2010 steeg deze nog t.o.v. het voorgaande kwartaal (+15,3%) maar in de twee kwartalen daarop viel deze sterk terug (met resp. -19,8% en -15,4%). In oktober waren er 11,2% minder tijdelijke werklozen in de kledingsector dan één jaar voordien. Ook de werkgelegenheidsvooruitzichten verbeterden opvallend sterk vanaf augustus. Alles wijst er dus op dat er na een uitzonderlijk zwakke activiteit in 2009 weer beterschap is voor de tewerkstelling in de kledingsector.

3.4 Investerings

Ondanks een barslecht klimaat was er in 2009 een sterke stijging van de investeringen in de kledingsector (+25%, tabel 24). Deze stijging werd vermoedelijk aangedreven door uitzonderlijke investeringen bij enkele grote kledingfabrikanten. Zoals te verwachten viel, hielden de investeringen in 2010 niet stand op dit hoge peil. Ondanks een lichte stijging van de bezettingsgraad (van 64,9% in 2009 naar 67,2% in 2010) blijft het productievermogen in de sector immers onderbenut. Zoals we reeds zagen zijn ook de omzet en de productie, ondanks een zeker herstel, nog steeds onder het peil van voor de crisis. Daarenboven blijft de toegang tot krediet moeilijk voor kleine ondernemingen. Het hoeft dan ook niet te verbazen dat de investeringen tussen januari en september 2010 34% lager waren dan

in dezelfde periode van 2009. De investeringen in de kledingsector bereikten een dieptepunt tijdens het tweede kwartaal van 2010, waarop een licht herstel volgde. Toch waren de investeringen tijdens het derde kwartaal van 2010 nog 60% lager dan één jaar eerder, toen de investeringen een hoogtepunt bereikten.

Grafiek 3-4: Jaarlijkse evolutie en niveau van de investeringen in de kledingsector (per kwartaal, x 1.000.000 €)



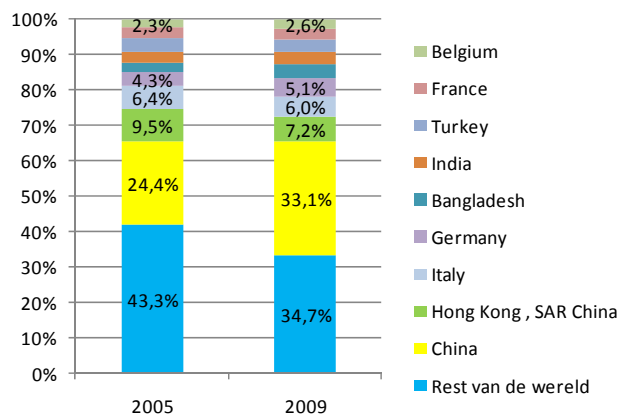
Bron : BTW-aangiften

De feitelijke evolutie van de investeringen ligt in lijn met de vooruitzichten volgens de investeringsenquête van de Nationale Bank. In juni werd er volgens deze enquête nl. een daling van de investeringen in de kledingsector verwacht met 22,2% in 2010 (tabel 34).

3.5 Buitenlandse handel

Het lijkt erop dat het aandeel van België in de wereldexport (incl. doorvoer) van kleding de jongste jaren niet langer achteruit gaat. Tussen 2005 en 2009 steeg het Belgische aandeel zelfs van 2,3% naar 2,6%. Grafiek 3-5 maakt wel duidelijk dat de meeste landen marktaandeel blijven verliezen aan China, dat zijn marktaandeel kon opdrijven van 24,4% in 2005 tot 33,1% in 2009.

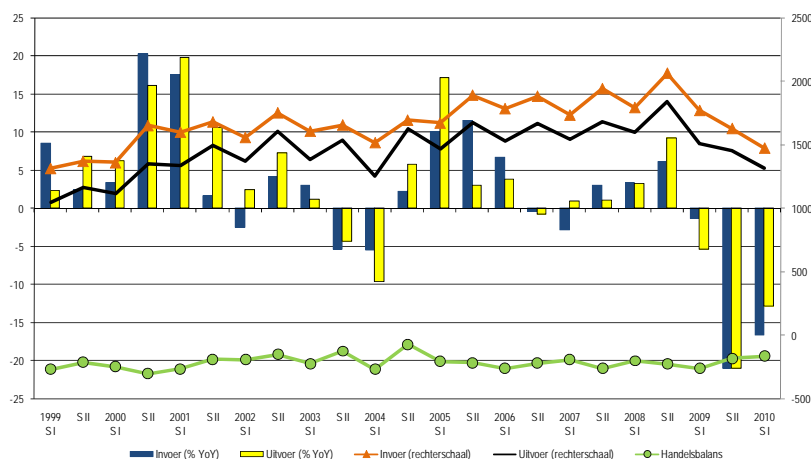
Grafiek 3-5: Exportaandeel van de belangrijkste exporteurs en importeurs van kleding in 2005 en 2009



Bron: International Trade Centre (Categorieën 61 en 62 van het geharmoniseerd systeem)

Terwijl de internationale handel in België en in de textielsector een uitgesproken herstel kende in 2010, zien we een verdere terugval in de Belgische kledingsector. De Belgische uitvoer van kleding, die in 2009 reeds terugviel met 13,7%, daalde met 12,9% op jaarbasis tijdens de eerste helft van 2010 (tabellen 28, 29 en 30). De invoer daalde met 16,6%, na een terugval met 11,8% in 2009. Door de lagere handel daalde het handelsbalanstekort tot 159 miljoen euro tijdens de eerste zes maanden van 2010, wat 38,6% minder is dan één jaar voordien.

Grafiek 3-6: Jaarlijkse evolutie en niveau van de buitenlandse handel in kleding (per semester, x 1.000.000 euro)



Bron : INR

De Belgische kledingexport gaat grotendeels naar de EU. De uitvoer naar Italië (+19,3%) nam toe en deze naar Duitsland hield goed stand (+0,4%). Zowat al de andere belangrijke afnemers schroefden hun aankopen van Belgische kleding echter sterk terug tijdens het eerste semester van 2010, met als uitschieters Frankrijk (-20,3%) en het VK (-17%). Aangezien ook de Belgische kledingimport uit de meeste Europese landen aanzienlijk afnam, betreft het vermoedelijk deels een gedaalde doorvoer. Het meest opvallend is de daling van de invoer van kleding uit Zuid-Oost Azië met één vierde, waarbij China (-24,7%) het grootste deel voor zijn rekening neemt.

3.6 Bezoldigingen en loonkosten⁷

Lonen en wedden

De aanpassing van de lonen en wedden aan de levensduurte gebeurt in de confectiesector tweemaal per jaar op vaste data, telkens op basis van de evolutie van het viermaandelijks gemiddelde van de gezondheidsindex over een vorige periode van zes maanden.

In 2009 werden de lonen en wedden op grond van dit systeem verhoogd met 0,59% op 1 april. Gelet op de negatieve indexevolutie in 2009 zouden de lonen en wedden op 1 oktober een daling hebben gekend. De toepasselijke CAO voorziet evenwel dat bij een eerste indexeringsdatum dergelijke daling niet wordt toegepast. Bijgevolg was er die maand uitzonderlijk geen indexaanpassing.

⁷ Bron : Creamoda

Op 1 april 2010 werd overeenkomstig dezelfde CAO wel een aanpassing gedaan en de berekening leidde tot een negatieve aanpassing van de lonen en wedden, ten belope van 0,13 %. Nadien steeg het indexcijfer wat resulteerde in een verhoging van de lonen en wedden met 1,42 % op 1 oktober 2010. Na deze indexering komt het bruto uurloon van loongroep 1 uit op 9,9823euro.

Sedert 1 juni 2009 worden er in de sector maaltijdcheques toegekend. Ingevolge het akkoord van sociale vrede voor het jaar 2010 werd voor de arbeiders de werkgevertussenkost daarin vanaf 1 april 2010 verhoogd met 0,30 euro waardoor het bedrag van de maaltijdcheques voor de arbeiders steeg tot 2,30 euro.

Volgens de vooruitzichten van het Planbureau zou de inflatie in 2011 ongeveer 2 % gaan bedragen. De eerstvolgende indexaanpassing op 1 april 2011 zou dan ongeveer 1 % zijn. Begin 2011 zullen in de sector besprekingen worden opgestart voor een nieuw akkoord van sociale vrede.

Loonkosten

Het bruto uurloon steeg niet in het eerste kwartaal van 2010. Per saldo was er in het eerste kwartaal van 2010 een lichte daling van de sociale lasten ten overstaan van het vierde kwartaal van 2009. De minimale uurloonkost daalde daardoor met ongeveer 0,06 euro naar 16,9955 euro. Dit cijfer bleek wel nog steeds hoger dan hetgeen eerder voor het eerste kwartaal 2009 werd berekend.

Vanaf 1 april 2010 compenseerde de daling van het bruto uurloon de bijkomende kost van de maaltijdcheques niet helemaal en kwam er dus een lichte stijging van de minimale uurloonkost tot 17,0167 euro.

In het derde kwartaal 2010 bleef de minimale uurloonkost dezelfde als deze van het tweede kwartaal 2010. Aangezien de minimale loonkost in het derde kwartaal 2009 wel steeg, kwam de loonkost voor het derde kwartaal 2010 lager uit dan deze van het derde kwartaal 2009.

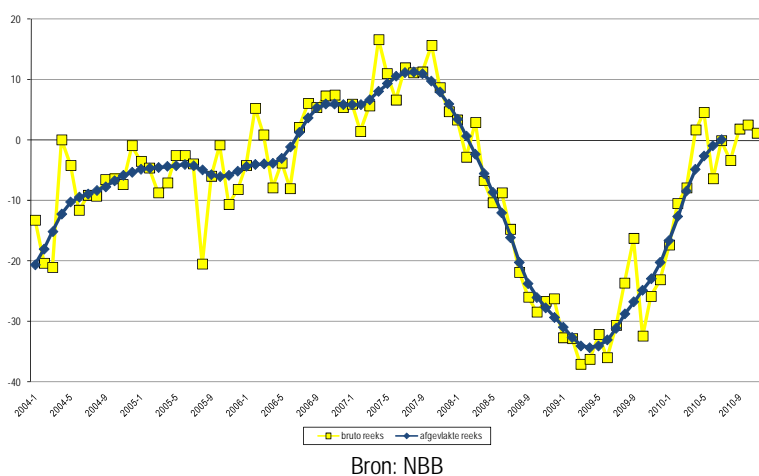
De indexering van de lonen op 1 oktober 2010 met 1,42 % verhoogde de loonkosten voor de ondernemingen. Vanaf die datum kwam het bruto uurloon van loongroep 1 uit op 9,9823 euro. Ingevolge het effect van een bruto loonsverhoging op de structurele lastenverlaging voor de ondernemingen steeg ook de minimale loonkostcoëfficiënt. Aldus zag voor het vierde kwartaal 2010 de formule $\text{uurloon} \times \text{loonkostcoëfficiënt}$ er als volgt uit : $9,9823 \text{ euro} \times 1,733$ met als resultaat een minimale uurloonkost van 17,2993 euro. Dit cijfer was opnieuw hoger dan het overeenstemmende cijfer van 2009.

Wegens de crisisperiode kondigt het eerste kwartaal 2011 zich reeds aan met een verhoging van de werkgeversbijdragen voor het Fonds voor Sluiting van ondernemingen en kan ook reeds rekening gehouden worden met de inflatie. Dit lijkt er op te wijzen dat over het jaar 2011 de loonkosten van de ondernemingen sterker zullen stijgen dan in 2010.

4 Detailhandel in kleding en textielartikelen

De conjunctuurcurve van de handel in textielartikelen maakt duidelijk dat ook deze sector vanaf 2008 getroffen werd door een crisis die midden 2009 een dieptepunt bereikte. Daarop volgde een uitgesproken herstel waardoor er vanaf midden 2010 sprake lijkt van een overheersend optimisme binnen de sector. Het herstel van het vertrouwen verzwakte wel over de tweede jaarhelft.

Grafiek 4-1: Conjunctuurcurve van de handel in textielartikelen



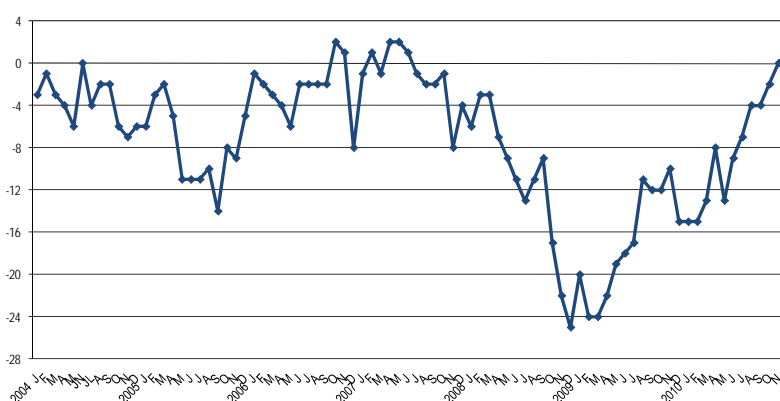
Op een kleine daling van de omzet in de kledingdetailhandel in 2008 (-0,4%) volgde een herstel in 2009 (+2,6%) zodat deze uitkwam op 5,7 miljard euro (tabel 35). De recente klim van het vertrouwen hoeft niet te verbazen aangezien de omzet tussen januari en augustus 2010 steeg met 3,2% op jaarbasis. De sterkste stijging vond plaats in juli en augustus, toen de omzet 9,5% hoger lag dan één jaar voordien. In de textielhandel was de toename van de omzet nog meer uitgesproken. Na een stijging met 3,6% in 2009 tot 777 miljoen euro volgde een verdere toename met 12,6% over de eerste acht maanden van 2010. Ook hier zien we een uitzonderlijk sterke prestatie in juli en augustus (+20,3%).

Ook volgens de NIS-index over de verkoop van textiel- en kledingartikelen (tabel 36) ging de omzet in de kleinhandel nog sterker vooruit in 2010 (+4,7% op jaarbasis tussen januari en augustus) dan in 2009 (+3%). De filiaalbedrijven zagen hun omzet veel sterker toenemen over de eerste acht maanden van 2010 (+24,3%) dan de grootwarenhuizen (+2,1%) en de andere kleinhandel (+1,7%).

Ondanks de verbetering van de omzet en van het ondernemersvertrouwen was er tussen januari en augustus 2010 een daling van de investeringen in de kledingdetailhandel met 16,8% op jaarbasis. In de textieldetailhandel was er een lichte daling van investeringen (-1%).

Het consumentenvertrouwen is een cruciale determinant van de kledingverkoop. We zien dat deze quasi exact overeenkomt met de evolutie van de conjunctuurcurve in de detailhandel, met ook hier een sterke stijging van het vertrouwen in 2010. Dit was hoofdzakelijk te danken aan de betere situatie op de arbeidsmarkt en de gunstige economische vooruitzichten. De aanhoudende stijging over de jongste maanden doet vermoeden dat de verkoop van kleding in de detailhandel blijft groeien over de tweede helft van 2010.

Grafiek 4-2: Consumentenvertrouwen

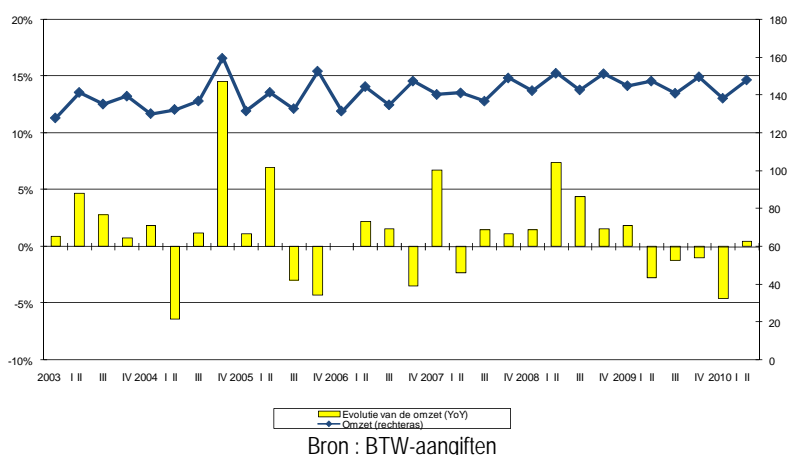


Bron: NBB

5 Textielverzorging

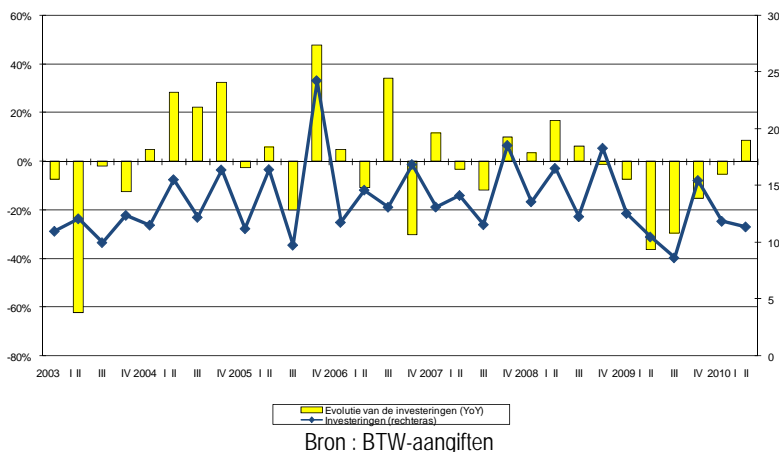
Terwijl de omzet en de investeringen textielverzorgingssector (tabel 38) in 2008 nog vooruitgang boekten (resp. +3,7% en +5,8%, gingen beiden gevoelig achteruit in 2009 (resp. -0,8% en -22,3%). Na een zwak eerste kwartaal, herstelde de sector zich geleidelijk vanaf het tweede kwartaal van 2010. Toch lag de omzet over de eerste acht maanden van 2010 nog 1% lager dan tijdens dezelfde periode in 2009. Door de zwakke activiteit bleven de investeringen op een laag peil. Tussen januari en augustus lagen ze slechts 1,7% hoger dan het dieptepunt van één jaar voordien.

Grafiek 5-1: Jaarlijkse evolutie en niveau van de omzet in de textielverzorgingssector (per kwartaal, x 1.000.000 €)



Bron : BTW-aangiften

Grafiek 5-2: Jaarlijkse evolutie en niveau van de investeringen in de textielverzorgingssector (per kwartaal, x 1.000.000 €)



6 Samenvatting

In 2010 zien we een langzaam herstel van de wereldeconomie die in 2009 nog achteruitging met 0,6%. De Belgische textiel- en kledingindustrie waren bij de sectoren die het sterkst getroffen werden door de globale recessie. Ook in deze sectoren was er een herstel van de activiteit vanaf eind 2009, wat gepaard ging met een sterke stijging van het ondernemersvertrouwen. Toch blijft de activiteit ver onder het niveau van voor de crisis en de groei vertraagde licht na het sterke tweede kwartaal, wat het aarzelende verloop van het ondernemersvertrouwen in 2010 kan helpen verklaren.

In de textielsector was er een zeker herstel van de productie over de eerste drie kwartalen van 2010. Dit was in de eerste plaats te danken aan de hogere buitenlandse vraag naar textielproducten, die leidde tot een stijging van de omzet in het buitenland met 5% over de eerste drie kwartalen van 2010 op jaarbasis. De binnenlandse omzet bleef nagenoeg ongewijzigd (+0,5%). Volgens de conjunctuurenquêtes van de Nationale Bank zou de (binnen- en buitenlandse) omzet tijdens het vierde kwartaal verder zijn gestegen. Dankzij de betere activiteit verminderde de overcapaciteit binnen de sector enigszins. Dit liet de bedrijven toe om de stijging van de productiekosten voor het eerst sinds het begin van de crisis gedeeltelijk door te rekenen in de afzetprijs, zodat deze laatste steeg in 2010 (+2% tussen januari en oktober). De textielvoorraden blijven intussen uitzonderlijk laag, wat een positief signaal is voor de toekomstige textielproductie.

Dankzij het herstel van de activiteit verminderde het werkgelegenheidsverlies in de textielsector vanaf midden 2009. Tijdens het eerste kwartaal van 2010 was er echter opnieuw een terugval, die gepaard ging met een stijging van de tijdelijke werkloosheid. In de maanden daarop volgde een sterke daling van de tijdelijke werkloosheid en ook het optimisme over de continuïteit van de activiteiten geeft aan dat de arbeidsmarkt aan de beterhand is. Dit neemt niet weg dat er tijdens de crisis één vijfde van de tewerkstelling in de textielsector verdween, wat overeen komt met meer dan 5500 banen. Bovendien blijven de tewerkstellingsvooruitzichten somber.

Dat de textielondernemers nog te weinig vertrouwen hebben in de toekomst, en dat de kredietverlening nog steeds problematisch is, blijkt ook uit de aanhoudende lage investeringen. Deze zakten in 2009 (-41,8%) tot een historisch dieptepunt. Tenzij indien het herstel van het tweede en derde kwartaal van

2010 zich zal doorzetten over de komende periode, zal het lage investeringspeil de productiecapaciteit op lange termijn aantasten.

Aangezien de buitenlandse vraag aan de basis lag van het huidige herstel in de textielsector, was er een sterke stijging van de Belgische textielexport over de eerste helft van 2010 (+17% op jaarbasis). De stijging was des te meer uitgesproken doordat de gedaalde export de hoofdverantwoordelijke was voor de sterke terugval van de activiteit in 2009. De export van technisch textiel en tapijten profiteerde het sterkst van de heropleving in het buitenland. Vooral Italië en Duitsland kochten meer Belgisch textiel aan tijdens de eerste zes maanden van 2010. De textielexport naar het VK bleef wel dalen. De hogere textielproductie leidde tot een sterke stijging van de in- en doorvoer van textielgrondstoffen en halffabrikaten. Het valt op dat de invoer van textiel uit China, die haar aandeel in de wereldmarkt van textiel het jongste decennium spectaculair opdreef, opnieuw daalde (-4,8%).

In de kledingsector ging het binnenlandse productievolume gedurende de eerste helft van 2010 aanzienlijk achteruit, nadat deze de jaren voordien reeds zeer sterk was gedaald. De productie in het buitenland en de aankopen van kleding in het buitenland hebben evenwel een veel belangrijker aandeel in de totale kledingafzet van de sector en deze lijken veel beter te hebben standgehouden tijdens de eerste drie kwartalen van 2010. De daling van de productie was het gevolg van de lagere buitenlandse vraag naar kleding die onvoldoende gecompenseerd werd door de stijging van de binnenlandse vraag. Het resultaat was een daling van de kledingomzet met 3,7% op jaarbasis over de eerste drie kwartalen van 2010. Tijdens het derde kwartaal was er wel een stijging van de omzet en naar het einde van het jaar toe zouden ook de ontvangen bestellingen uit het buitenland sterk zijn verbeterd. Dit recente herstel van de vraag verklaart de opvering van de activiteit en het vertrouwen vanaf het derde kwartaal. Aangezien de grondstoffenprijzen, en in het bijzonder de katoenprijzen, sterk zijn toegenomen en de kledingprijzen in 2010 nauwelijks toenamen, zullen de kledingproducenten hun prijzen hoogstwaarschijnlijk verder optrekken.

De lagere activiteit leidde tot een sterk werkgelegenheidsverlies in de Belgische kledingsector tussen 2008 en 2010 (+/- 15%), die evenwel kleiner was dan in de EU27. Vanaf het vierde kwartaal van 2009 was er een minder sterke terugval van de tewerkstelling. Doordat de binnenlandse productie sterker achteruitging dan de handelsactiviteiten waren de arbeiders sterker getroffen dan de bedienden. Zo bleef het aantal bedienden tijdens het eerste kwartaal van 2010 ongewijzigd t.o.v. het voorgaande kwartaal. Ook hier wijzen de beschikbare indicatoren op een verbetering in de loop van 2010 aangezien de tijdelijke werkloosheid na het eerste kwartaal sterk afnam en ook de tewerkstellingsvooruitzichten verbeterden aanzienlijk.

Niet verbaasd gingen ook de investeringen in de kledingsector zeer sterk achteruit over de eerste drie kwartalen van 2010 (-34% op jaarbasis). Deze inzinking kwam er na een opmerkelijke stijging in 2009 (+22,7%), die moeilijk kon verklaard worden gegeven de onderbenutting van het productievermogen en de strakke kredietverlening. Samen met een lichte stijging van de bezettingsgraad was er tijdens het derde kwartaal van 2010 wel een zeker herstel van de investeringen.

Terwijl de internationale handel zich herstelde in 2010 ging de Belgische handel in kleding verder achteruit in 2010. Zowel de Belgische export als de import van kleding daalde sterk tijdens de eerste helft van 2010 (resp. -12,9% en -16,6%) met als gevolg een vermindering van het handelsbalanstekort. De gedaalde handel kan voor een groot deel worden toegeschreven aan de lagere doorvoer van kleding. Er was een stijging van de kledinguitvoer naar Italië (+19,3%) terwijl de uit- en doorvoer naar de belangrijkste markt, Frankrijk, en het VK sterk afnam (resp. -20,3% en -17%). Opvallend is ook de sterke daling van de in- en doorvoer van kleding uit China (-24,7%).

De kledingdetailhandel plukte volop de vruchten van de gestegen binnenlandse vraag naar kleding. Een omzetstijging met 2,6% in 2009 werd gevolgd door een stijging met 3,2% op jaarbasis tussen januari en augustus 2010. Deze omzetstijging werd gedreven door het hogere consumentenvertrouwen, dat ook gedurende de tweede jaarhelft sterk bleef stijgen. Dit geeft aan dat de kledingverkopen over het hele jaar bleven stijgen. In de textielverzorgingssector lag de omzet, ondanks een licht herstel vanaf het tweede kwartaal, 1% lager over de eerste drie kwartalen van 2010 dan tijdens dezelfde periode in 2009. Deze daling kwam er bovenop een terugval van de omzet met 22,3% in 2009.

We zien dus zowel in de textiel- als in de kledingsector een merkelijke verbetering van de activiteit in de loop van 2010, ook al moest de kledingsector hiervoor wachten tot het derde kwartaal. Aangezien de conjunctuurvooruitzichten ook voor 2011 (gematigd) positief zijn, is een doorzetting van dit herstel zeer waarschijnlijk. Beide sectoren hebben hier ook nood aan omdat zij zich zeker nog niet hersteld hebben van de voorbije crisis. Nu het ergste leed achter de rug is en de meeste indicatoren terug positief zijn, kunnen we intussen wel spreken van een hernieuwde dynamiek binnen de Belgische textiel- en kledingsector.

Statistische bijlagen

Tabel 1 – Productie van de textielindustrie (in volume)

Tableau 1 – Production de l'industrie textile (en volume)

Tabel 2 – Productiewaarde in de textielindustrie

Tableau 2 – Valeur de la production dans l'industrie textile

Tabel 3 – Omzet in de subsectoren van de textielindustrie (x 1.000.000 euro)

Tableau 3 – Chiffre d'affaires dans les sous-secteurs de l'industrie textile (x 1.000.000 euro)

Tabel 4 – Omzet van de textielindustrie (Nacebel 17)

Tableau 4 – Chiffre d'affaires de l'industrie textile (Nacebel 17)

Tabel 5 – Binnenlandse omzet van de textielindustrie (Nacebel 17)

Tableau 5 – Chiffre d'affaires intérieur de l'industrie textile (Nacebel 17)

Tabel 6 – Uitvoer van de textiel industrie (Nacebel 17)

Tableau 6 – Exportations de l'industrie textile (Nacebel 17)

Tabel 7 – Investerings in de textielindustrie (Nacebel 17)

Tableau 7 – Investissements dans l'industrie textile (Nacebel 17)

Tabel 8 – Tewerkgestelde werknemers in de textielindustrie (RSZ-gegevens)

Tableau 8 – Travailleurs occupés dans l'industrie textile (données ONSS)

Tabel 9 – Aantal arbeiders in de textielindustrie (Vacantex)

Tableau 9 – Nombre d'ouvriers dans l'industrie textile (Vacantex)

Tabel 10 – Werkloosheid in de textielindustrie

Tableau 10 – Chômage dans l'industrie textile

Tabel 11 – Buitenlandse handel in textielproducten (zonder confectiekleding) België

Tableau 11 – Commerce extérieur en produits textiles (confection exclue) Belgique

Tabel 12 – Buitenlandse handel in textielproducten (zonder confectie). Uitsplitsing volgens eindgebruik (in waarde)

Tableau 12 – Commerce extérieur en produits textiles (confection exclue). Ventilation selon consommation finale (en valeur)

Tabel 13 – Buitenlandse handel in textielproducten (zonder confectie) per land en per zone (in miljoen euro)

Tableau 13 – Commerce extérieur en produits textiles (confection exclue) par pays et par zone (en millions euros)

Tabel 14 – Index van de afzetprijzen (textielproducten)

Tableau 14 – Indice des prix à la production (produits textiles)

Tabel 15 – NBB-conjunctuurenquête : beoordeling van de voorraden, de binnen- en buitenlandse bestellingen, de werkgelegenheidsvooruitzichten in de textielsector en de gemiddelde verzekerde activiteitsduur in de textielsector (excl. Breigoed)

Tableau 15 – Enquête de conjuncture : évaluation des stocks, les commande intérieures et extérieures les prévisions de l'emploi dans le secteur du textile et la durée moyenne de l'activité assurée dans le secteur textile (articles à maille exclus)

Tabel 16 – Gemiddelde graad van bezetting van het productievermogen in de textielindustrie (in %)

Tableau 16 – Degré moyen d'utilisation des capacités de production dans l'industrie textile (en %)

Tabel 17 – Investerings in de textielindustrie (zonder breigoed en confectie)

Tableau 17 – Investissements dans l'industrie textile (à l'exclusion de la bonneterie et la confection)

Tabel 18 – Productie van de kledingsindustrie (in volume)

Tableau 18 – Production de l'industrie de l'habillement (en volume)

Tabel 19 - Productiewaarde in de textiel- en kledingindustrie volgens productielocatie

Tableau 19 - Valeur de la production dans l'industrie de textile et de l'habillement selon le lieu de production

Tabel 20 – Productiewaarde in de kledingindustrie

Tableau 20 – Valeur de la production dans l'industrie de l'habillement

Tabel 21 – Omzet van de kledingsindustrie (Nacebel 18)

Tableau 21 – Chiffre d'affaires de l'habillement (Nacebel 18)

Tabel 22 – Binnenlandse omzet van de kledingindustrie (Nacebel 18)

Tableau 22 – Chiffres d'affaires intérieur de l'industrie de l'habillement (Nacebel 18)

Tabel 23 – Uitvoer van de kledingindustrie (Nacebel 18)

Tableau 23 – Exportations de l'industrie de l'habillement (Nacebel 18)

Tabel 24 – Investerings in de kledingindustrie (Nacebel 18)

Tableau 24 – Investissements dans l'industrie habillement (Nacebel 18)

Tabel 25 – Tewerkstelling in de kleding- en confectie-industrie (SWF-gegevens)

Tableau 25 – Emploi dans l'industrie de l'habillement et de la confection (données FSH)

Tabel 26 – Tewerkgestelde werknemers in de kledingindustrie (RSZ-gegevens)

Tableau 26 – Travailleurs occupés dans l'industrie de l'habillement (données ONSS)

Tabel 27 – Werkloosheid in de kledingindustrie

Tableau 27 – Chômage dans l'industrie de l'habillement

Tabel 28 – Buitenlandse handel in kleding

Tableau 28 – Commerce extérieur d'articles habillements

Tabel 29 – Buitenlandse handel in kleding (halfjaarcijfers)

Tableau 29 – Commerce extérieur en articles d'habillements

Tabel 30 – Buitenlandse handel in kleding (in miljoen euro)

Tableau 30 – Commerce extérieur en articles d'habillements (en millions d'euros)

Tabel 31 – Index van de afzetprijzen (kleding)

Tableau 31 – Indice des prix à la production (articles habillements)

Tabel 32 – NBB-conjunctuurenquête : beoordeling van de voorraden, de binnen- en buitenlandse bestellingen, de werkgelegenheidsvooruitzichten in de kledingsector

Tableau 32 – Enquête de conjuncture BNB : évaluation des stocks, les commande intérieures et extérieures les prévisions de l'emploi dans l'industrie de l'habillement

Tabel 33 – Gemiddelde graad van bezetting van het productievermogen in de kledingindustrie (in %)

Tableau 33 – Degré moyen d'utilisation des capacités de production dans l'industrie de l'habillement (en %)

Tabel 34 – Investerings in de confectie- en breigoedindustrie

Tableau 34 – Investissements dans l'industrie de l'habillement et de la bonneterie

Tabel 35 – Omzet in de textiel- en kledingdetailhandel (Nacebel 5241 en 5242)

Tableau 35 – Chiffre d'affaires dans le commerce de détail en textiles et articles d'habillement (Nacebel 5241 en 5242)

Tabel 36 – Verkoop van textiel- en kledingartikelen in de kleinhandel (indexen)

Tableau 36 – Ventes de textiles et articles d'habillement dans le commerce de détail (indices)

Tabel 37 – Consumptieprijzen van kleding

Tableau 37 – Prix à la consommation de vêtements

Tabel 38 – Textielverzorging : Omzet en investeringen (Nacebel 9301)

Tableau 38 – Entretien du textile : Chiffre d'affaires et investissements (Nacebel 9301)

Tabel 1 - Productie van de textielindustrie (in volume)
Tableau 1 - Production de l'industrie textile (en volume)

	Bruto-index Indice brut 2000 = 100	Verandering in % - Variation en %			
1985	91,0				
1986	93,3		2,5		
1987	92,4		-1,0		
1988	93,6		1,3		
1989	97,1		3,7		
1990	103,0		6,1		
1991	90,8		-11,8		
1992	97,1		6,9		
1993	87,0		-10,4		
1994	88,0		1,1		
1995	88,0		0,0		
1996	87,0		-1,1		
1997	95,0		9,2		
1998	95,1		0,1		
1999	94,3		-0,8		
2000	100,0		6,0		
2001	96,4		-3,6		
2002	94,7		-1,8		
2003	92,4		-2,5		
2004	95,5		3,3		
2005	90,7		-5,0		
2006	97,8		7,8		
2007	100,7		3,0		
2008*	89,3		-11,3		
2009	74,3		-16,8		
2008 J	100,3				
F	102,2				
M	97,0	T 1	-5,7		
A	101,3				
M	89,2				
J	93,3	T 2	-8,1	S 1	-6,9
J	88,5				
A	61,5				
S	96,3	T 3	-11,4		
O	95,4				
N	79,9				
D	66,7	T 4	-20,4	S 2	-16,1
2009 J	71,2				
F	73,1				
M	81,0	T 1	-24,8		
A	77,2				
M	67,7				
J	76,7	T 2	-21,9	S 1	-23,4
J	73,3				
A	54,1				
S	85,0	T 3	-13,8		
O	85,9				
N	79,3				
D	67,2	T 4	-4,0	S 2	-8,9
2010 J	72,4				
F	76,1				
M	89,8	T 1	5,8		
A	84,0				
M	75,4				
J	90,0	T 2	12,6	S 1	9,1
J	76,8				
A	59,6				
S	92,1	T 3	7,6		

* Vanaf 1 januari 2008 werden de drempels om te antwoorden bij Prodcom verhoogd van ondernemingen met minstens 10 werknemers of 2,5 miljoen euro omzet naar ondernemingen met minstens 20 werknemers of 3,5 miljoen euro omzet

* Les seuils de réponse des entreprises à Prodcom ont été relevés le 1er janvier 2008 ; le seuil n'est plus fixé à 10 travailleurs et 2,5 millions d'euros de chiffre d'affaires mais bien à 20 travailleurs et 3,5 millions d'euros.

Bron : NIS, PRODCOM, Nace-bel 17 / **Source** : INS, PRODCOM, Nace-bel 17

Tabel 2 - Productiewaarde in de textielindustrie*
Tableau 2 - Valeur de la production dans l'industrie textile*

	x 1.000.000 EUR	Verandering in % - Variation en %			
1994	4.780,9				
1995	4.601,4	-3,8			
1996	4.625,3	0,5			
1997	5.036,0	8,9			
1998	5.104,3	1,4			
1999	5.070,6	-0,7			
2000	5.457,2	7,6			
2001	5.399,6	-1,1			
2002	5.187,4	-3,9			
2003	4.821,7	-7,0			
2004	4.784,1	-0,8			
2005	4.499,8	-5,9			
2006	4.636,6	3,0			
2007	4.615,9	-0,4			
2008**	3.916,6				
2009	3.083,2	-21,3			
2008** J	373,9				
F	377,7				
M	359,2				
A	383,5				
M	335,8				
J	345,1				
J	321,9				
A	220,4				
S	340,2				
O	339,5				
N	283,4				
D	229,8				
2009 J	248,4				
F	247,4				
M	277,2	T 1	-30,4		
A	266,1				
M	233,1				
J	268,3	T 2	-27,9	S 1	-29,2
J	258,5				
A	179,9				
S	294,7	T 3	-16,9		
O	293,0				
N	271,2				
D	233,4	T 4	-6,5	S 2	-11,8
2010 J	254,2				
F	271,0				
M	314,0	T 1	8,6		
A	290,7				
M	266,5				
J	312,0	T 2	12,0	S 1	29,3
J	274,7				
A	208,4				
S	322,6	T 3	9,9		

* In januari wordt het bestand van bedrijven die in de maandstatistieken voorkomen, telkens aangepast. De evolutie t.o.v. het voorgaande jaar wordt dus gedeeltelijk ook door deze aanpassingen beïnvloed.

* Chaque année, en janvier, les effectifs des entreprises apparaissant dans les statistiques mensuelles sont adaptés. L'évolution par rapport à l'année précédente est donc en partie influencée par cette mise à jour annuelle du fichier Prodcum.

** Vanaf 2008 volgens categorie 13 binnen de Nace-BEL 2008 nomenclatuur.

Vanaf 1 januari 2008 werden de drempels om te antwoorden bij Prodcum verhoogd van ondernemingen met minstens 10 werknemers of 2,5 miljoen euro omzet naar ondernemingen met minstens 20 werknemers of 3,5 miljoen euro omzet.

** A partir de 2008, selon la catégorie 13 dans la nomenclature Nace-BEL 2008

Les seuils de réponse des entreprises à Prodcum ont été relevés le 1er janvier 2008 ; le seuil n'est plus fixé à 10 travailleurs et 2,5 millions d'euros de chiffre d'affaires mais bien à 20 travailleurs et 3,5 millions d'euros.

Bron : NIS, PRODCOM

Source : INS, PRODCOM

Tabel 3 - Productiewaarde in de subsectoren van de textielindustrie (x 1.000.000 euro)

Tableau 3 - Valeur de production dans les sous-secteurs de l'industrie textile (x 1.000.000 euro)

Textielindustrie / Industrie de textile	7.180,9	5.579,3	-22,3%	4.133,5	4.359,1	5,5%
Garens / Fils et filés	369,3	278,5	-24,6%	201,7	242,7	20,3%
Weefsels / Tissus	958,5	788,3	-17,8%	575,0	623,9	8,5%
Textielveredeling / Perfectionnement	744,8	538,6	-27,7%	407,3	418,8	2,8%
Tapijten / Tapis	2.332,2	1.659,8	-28,8%	1.247,5	1.206,7	-3,3%
Synthetische en kunstmatige vezels en filamentgarens / Fils de filaments artificiels ou synthétiques	831,7	661,0	-20,5%	448,7	586,3	30,7%
Breigoed / Bonneterie	354,7	270,6	-23,7%	201,1	144,1	-28,3%
Overige / Autres	1.589,7	1.382,5	-13,0%	1.052,2	1.136,6	8,0%
Textielindustrie / Industrie de textile	7.180,9	5.579,3	-22,3%	4.133,5	4.359,1	5,5%

* voorlopige gegevens / Données provisoires

Bron: NIS, BTW-aangiften (bewerkt door Fedustria) / INS, déclarations à la TVA (traitées par Fedustria)

Tabel 4 - Omzet van de textielindustrie (Nacebel 17)
Tableau 4 - Chiffre d'affaires de l'industrie textile (Nacebel 17)

	x 1.000.000 EUR	x 1.000.000 EUR		Verandering in % Variation en %
1995	6.357,9			-
1996	6.327,7			-0,5
1997	6.803,0			7,5
1998	6.978,4			2,6
1999	6.925,3			-0,8
2000	7.455,0			7,6
2001	7.274,4			-2,4
2002	7.217,8			-0,8
2003	6.609,5			-8,4
2004	6.747,8			2,1
2005	6.353,5			-5,8
2006	6.590,3			3,7
2007	6.663,8			1,1
2008	6.156,0			-7,6
2009	4.770,9			-22,5
2008** J	750,0			
F	548,3			
M	514,8	T 1	1.849,4	6,1
A	548,8			
M	489,6			
J	525,9	T 2	1.605,7	-6,1
J	475,9			
A	336,9			
S	513,2	T 3	1.361,0	-10,4
O	506,9			
N	428,1			
D	369,2	T 4	1.339,9	-20,8
2009 J	374,9			
F	380,9			
M	420,1	T 1	1.204,4	-34,9
A	412,9			
M	355,7			
J	410,5	T 2	1.210,6	-24,6
J	391,4			
A	294,1			
S	445,8	T 3	1.158,1	-14,9
O	444,5			
N	383,7			
D	333,6	T4	1.197,8	-10,6
2010 J	360,5			
F	380,3			
M	440,5	T 1	1.208,5	0,3
A	429,4			
M	392,4			
J	463,4	T 2	1.318,8	8,9
J	392,9			
A	306,0			
S*	462,7	T 3*	1.191,1	2,9

* Voorlopig / Provisoire

** Begin 2008 werd de BTW-eenheid ingevoerd, waardoor een groep vennootschappen die samen één bedrijf vormt als één belastingsplichtige kan optreden voor de toepassing van BTW.

** L'unité TVA à été introduit au début de 2008, permettant à des sociétés faisant partie d'un groupe de ne constituer qu'un seul assujetti pour l'application de la TVA

Bron : NIS, BTW-aangiften

Source : INS, déclarations à la TVA

Tabel 5 - Binnenlandse omzet van de textielindustrie (Nacebel 17)
Tableau 5 - Chiffre d'affaires intérieur de l'industrie textile (Nacebel 17)

	x 1.000.000 EUR	x 1.000.000 EUR	Verandering in % Variation en %
1995	2.159,4		-
1996	2.090,4		-3,2
1997	2.183,9		4,5
1998	2.198,8		0,7
1999	2.128,4		-3,2
2000	2.169,6		1,9
2001	1.956,9		-9,8
2002	1.849,6		-5,5
2003	1.659,3		-10,3
2004	1.680,0		1,2
2005	1.489,3		-11,4
2006	1.289,9		-13,4
2007	1.513,4		17,3
2008	1.270,4		-16,1
2009	1.030,6		-18,9
2008** J	114,3		
F	114,1		
M	113,9	T 1	373,6
A	110,7		
M	108,7		
J	119,4	T 2	372,9
J	89,3		
A	-7,7		
S	110,5	T 3	219,9
O	101,8		
N	86,8		
D	83,7	T 4	304,0
2009 J	60,2		
F	82,6		
M	90,9	T 1	258,5
A	87,1		
M	69,7		
J	88,6	T 2	272,0
J	68,1		
A	59,9		
S	89,4	T 3	240,6
O	87,1		
N	72,8		
D	68,5	T4	259,5
2010 J	73,0		
F	81,3		
M	86,2	T 1	264,5
A	87,4		
M	77,4		
J	63,9	T 2	258,5
J	65,1		
A	61,9		
S*	98,6	T 3*	251,9

* Voorlopig / Provisoire

** Begin 2008 werd de BTW-eenheid ingevoerd, waardoor een groep vennootschappen die samen één bedrijf vormt als één belastingsplichtige kan optreden voor de toepassing van BTW.

** L'unité TVA a été introduit au début de 2008, permettant à des sociétés faisant partie d'un groupe de ne constituer qu'un seul assujetti pour l'application de la TVA

Bron : NIS, BTW-aangiften

Source : INS, déclarations à la TVA

Tabel 6 - Uitvoer van de textielindustrie (Nacebel 17)
Tableau 6 - Exportations de l'industrie textile (Nacebel 17)

	x 1.000.000 EUR	x 1.000.000 EUR		Verandering in % Variation en %
1995	4.198,4			-
1996	4.237,3			0,9
1997	4.619,0			9,0
1998	4.779,4			3,5
1999	4.796,8			0,4
2000	5.285,3			10,2
2001	5.317,5			0,6
2002	5.367,9			0,9
2003	4.949,3			-7,8
2004	5.067,9			2,4
2005	4.864,2			-4,0
2006	5.300,5			9,0
2007	5.150,4			-2,8
2008	4.885,7			-5,1
2009	3.740,3			-23,4
2008** J	635,7			
F	434,2			
M	400,8	T 1	1.475,8	10,5
A	438,2			
M	380,9			
J	406,4	T 2	1.232,8	-6,4
J	386,5			
A	344,7			
S	402,7	T 3	1.141,1	-3,4
O	405,0			
N	341,3			
D	285,6	T 4	1.035,9	-21,3
2009 J	314,7			
F	298,3			
M	329,2	T 1	945,9	-35,9
A	325,8			
M	286,1			
J	321,9	T 2	938,6	-23,9
J	323,3			
A	234,1			
S	356,3	T 3	917,5	-19,6
O	357,4			
N	310,9			
D	265,1	T4	938,3	-9,4
2010 J	287,5			
F	299,0			
M	354,4	T 1	944,1	-0,2
A	342,0			
M	315,0			
J	399,5	T 2	1.060,2	13,0
J	327,8			
A	244,1			
S*	364,1	T 3*	939,2	2,4

* Voorlopig / Provisoire

** Begin 2008 werd de BTW-eenheid ingevoerd, waardoor een groep vennootschappen die samen één bedrijf vormt als één belastingsplichtige kan optreden voor de toepassing van BTW.

** L'unité TVA à été introduit au début de 2008, permettant à des sociétés faisant partie d'un groupe de ne constituer qu'un seul assujetti pour l'application de la TVA

Bron : NIS, BTW-aangiften

Source : INS, déclarations à la TVA

Tabel 7 - Investerings in de textielindustrie (Nacebel 17)
Tableau 7 - Investissements dans l'industrie textile (Nacebel 17)

	x 1.000.000 EUR	x 1.000.000 EUR		Verandering in % Variation en %
1995	312,0			-
1996	300,9			-3,6
1997	378,8			25,9
1998	433,7			14,5
1999	335,6			-22,6
2000	380,1			13,3
2001	314,0			-17,4
2002	254,9			-18,8
2003	231,0			-9,4
2004	207,1			-10,3
2005	174,0			-16,0
2006	197,6			13,6
2007	180,0			-8,9
2008	172,0			-4,4
2009	100,1			-41,8
2008** J	16,8			
F	13,8			
M	14,3	T 1	48,7	22,3
A	11,4			
M	15,2			
J	11,4	T 2	41,8	1,4
J	8,7			
A	9,4			
S	8,7	T 3	29,2	-34,3
O	22,2			
N	7,3			
D	19,8	T 4	52,4	-3,9
2009 J	5,2			
F	8,7			
M	7,0	T 1	24,4	-49,8
A	6,6			
M	5,7			
J	9,7	T 2	24,4	-41,5
J	8,1			
A	5,0			
S	7,9	T 3	23,4	-19,8
O	7,0			
N	7,6			
D	9,7	T4	27,9	-46,8
2010 J	6,7			
F	7,8			
M	7,1	T 1	24,4	-0,2
A	11,1			
M	9,5			
J	8,2	T 2	30,8	25,9
J	7,2			
A	9,3			
S*	10,7	T 3*	29,5	26,3

* Voorlopig / Provisoire

** Begin 2008 werd de BTW-eenheid ingevoerd, waardoor een groep vennootschappen die samen één bedrijf vormt als één belastingsplichtige kan optreden voor de toepassing van BTW.

** L'unité TVA à été introduit au début de 2008, permettant à des sociétés faisant partie d'un groupe de ne constituer qu'un seul assujetti pour l'application de la TVA

Bron : NIS, BTW-aangiften

Source : INS, déclarations à la TVA

Tabel 8 - Tewerkgestelde werknemers in de textielindustrie (RSZ-gegevens)
Tableau 8 - Travailleurs occupés dans l'industrie textile (données ONSS)

	Arbeiders Ouvriers	Wijziging t.o.v. een jaar voordien Variation par rapport à l'année précédente	Bedienden Employés	Wijziging t.o.v. een jaar voordien Variation par rapport à l'année précédente	Totaal Total	Wijziging t.o.v. een jaar voordien Variation par rapport à l'année précédente
2002	I 31.215	-2,9	6.117	-1,2	37.332	-2,6
	II 30.720	-4,6	6.030	-3,1	36.750	-4,4
	III 30.609	-4,6	6.017	-3,0	36.626	-4,4
	IV 29.854	-4,9	5.945	-2,9	35.799	-4,6
2003	I 30.205	-3,2	5.891	-3,7	36.096	-3,3
	II 29.894	-2,7	5.852	-3,0	35.746	-2,7
	III 29.361	-4,1	5.854	-2,7	35.215	-3,9
	IV 28.873	-3,3	5.756	-3,2	34.629	-3,3
2004	I 28.726	-4,9	5.763	-2,2	34.489	-4,5
	II 28.440	-4,9	5.718	-2,3	34.158	-4,4
	III 28.074	-4,4	5.698	-2,7	33.772	-4,1
	IV 27.493	-4,8	5.625	-2,3	33.118	-4,4
2005	I 27.116	-5,6	5.547	-3,7	32.663	-5,3
	II 26.516	-6,8	5.498	-3,8	32.014	-6,3
	III 25.930	-7,6	5.419	-4,9	31.349	-7,2
	IV 25.330	-7,9	5.360	-4,7	30.690	-7,3
2006	I 25.056	-7,6	5.307	-4,3	30.363	-7,0
	II 24.748	-6,7	5.346	-2,8	30.094	-6,0
	III 24.419	-5,8	5.318	-1,9	29.737	-5,1
	IV 24.149	-4,7	5.299	-1,1	29.448	-4,0
2007	I 23.875	-4,7	5.221	-1,6	29.096	-4,2
	II 23.438	-5,3	5.211	-2,5	28.649	-4,8
	III 23.331	-4,5	5.173	-2,7	28.504	-4,1
	IV 23.135	-4,2	5.152	-2,8	28.287	-3,9
2008*	I 22.744		5.131		27.875	
	II 22.361		5.119		27.480	
	III 21.656		4.988		26.644	
	IV 20.471		4.851		25.322	
2009	I 19.618	-13,7	4.651	-9,4	24.269	-12,9
	II 18.940	-15,3	4.506	-12,0	23.446	-14,7
	III 18.462	-14,7	4.487	-10,0	22.949	-13,9
	IV 18.275	-10,7	4.496	-7,3	22.771	-10,1
2010	I 17.915	-8,7	4.450	-4,3	22.365	-7,8

* Vanaf 2008 volgens categorie 13 binnen de Nace-BEL 2008 nomenclatuur

* A partir de 2008, selon la catégorie 13 dans la nomenclature Nace-BEL 2008

Bron : RSZ / Source : ONSS

Tabel 9 - Aantal arbeiders in de textielindustrie (Vacantex)
Tableau 9 - Nombre d'ouvriers dans l'industrie textile (Vacantex)

	Arbeiders / Ouvriers		Bedienden / Employés*		Bedrijven / Entreprises	
	Jaargemiddelde Moyenne annuelle	Verandering in % Variation en %				
1995	40.594					
1996	37.412	-7,8				
1997	36.083	-3,6				
1998	36.547	1,3				
1999	36.033	-1,4				
2000	36.034	0,0				
2001	35.440	-1,6				
2002	33.844	-4,5				
2003	32.291	-4,6				
2004	30.673	-5,0				
2005	28.386	-7,5				
2006	26.330	-7,2				
2007	24.714	-6,1				
2008	23.641	-4,3				
2009	20.384	-13,8				
	Einde kwartaal Fin du trimestre		Einde kwartaal Fin du trimestre	Verandering in % Variation en %	Einde kwartaal Fin du trimestre	Verandering in % Variation en %
2004						
I	31.120	-5,4				
II	30.758	-5,7				
III	30.745	-4,2				
IV	30.068	-4,7				
2005			5.971			
I	29.307	-5,8				
II	28.674	-6,8				
III	28.093	-8,6				
IV	27.471	-8,6				
2006			5.684	-4,8	647	
I	27.045	-7,7				
II	26.563	-7,4				
III	25.998	-7,5				
IV	25.714	-6,4				
2007			5.224	-8,1	601	-7,1
I	25.558	-5,5				
II	24.910	-6,2				
III	24.223	-6,8				
IV	24.164	-6,0				
2008			5.221	-0,1	577	-4,0
I	24.366	-4,7				
II	24.133	-3,1				
III	23.512	-2,9				
IV	22.552	-6,7				
2009			5.047	-3,3	538	-6,8
I	21.515	-11,7				
II	20.678	-14,3				
III	19.960	-15,1				
IV	19.384	-14,0				
2010			4.811	-4,7	507	-5,8
I	19.377	-9,9				
II	19.334	-6,5				

* Het aantal bedienden en bedrijven wordt vastgesteld op het eerste kwartaal van elk jaar, op grond van een aangifte die de werkgevers doen bij het Fonds voor Bestaanszekerheid voor de Bedienden.

*Le nombre d'employés et d'entreprises est fixé au premier trimestre de chaque année, sur base d'une déclaration que les employeurs font auprès du fonds de sécurité d'existence pour les employés.

Bron / Source : Vacantex.

Tabel 10 - Werkloosheid in de textielindustrie
Tableau 10 - Chômage dans l'industrie textile

	Volledige werkloosheid / Chômage complet						Tijdelijke werkloosheid**** Chômage temporaire****	
	NWW DEI *	UVW - WZ CCI - DE **	Verandering t.o.v. / Variation par rapport***					Werkloosheidsgraad Taux de chômage
			de vorige maand au mois précédent	de overeenkomstige periode van het voorgaande jaar à la période correspondante de l'année précédente %				
2007 J	7.999		30				8.000	
F	7.865		-134				7.460	
M	7.746		-119	T 1	-8,7		6.219	
A	7.633		-113				8.438	
M	7.458		-175				6.537	
J	7.391		-67	T 2	-14,7	S 1 -11,7	6.923	
J	7.856		465				4.419	
A	7.720		-136				6.241	
S	7.297		-423	T 3	-14,6		7.238	
O	7.123		-174				4.631	
N	7.004		-119				6.097	
D	7.151		147	T 4	-12,6	S 2 -13,6	6.412	
2008 J	7.106		-45				7.678	
F	7.007		-99				8.027	
M	6.980		-27	T 1	-10,7		9.727	
A	6.979		-1				6.851	
M	6.736		-243				10.039	
J	6.822		86	T 2	-8,7	S 1 -9,7	8.964	
J	7.245		423				5.115	
A	7.247		2				10.110	
S	7.040		-207	T 3	-5,9		8.398	
O	7.294		254				7.731	
N	7.160		-134				11.691	
D	7.774		614	T 4	4,5	S 2 -0,9	7.462	
2009 J	8.063		289				12.284	
F	8.172		109				12.244	
M	8.239		67	T 1	16,0		13.173	
A	8.200		-39				9.321	
M	8.143		-57				12.439	
J	8.314		171	T 2	20,1	S 1 18,0	11.165	
J	8.734		420				5.109	
A	8.622		-112				10.719	
S	8.205		-417	T 3	18,7		8.124	
O	8.175		-30				8.114	
N	8.184		9				9.152	
D	8.557		373	T 4	12,1	S 2 15,3	5.598	
2010 J	8.410		-147				11.307	
F	8.316		-94				8.782	
M	8.219		-97	T 1	1,9		6.846	
A	8.212		-7				8.079	
M	8.119		-93				8.837	
J	8.012		-107	T 2	-1,3	S 1 0,3	6.392	
J	8.380		368				4.402	
A	8.234		-146				8.268	
S	7.799		-435	T 3	-4,5		5.501	
O	7.640		-159				7.171	
N	7.463		-177					

*Niet werkende werkzoekenden / Les demandeurs d'emploi inoccupés

** Werkzoekende uitkeringsgerechtigde volledig werklozen / Chômeurs complets indemnisés demandeurs d'emploi

***Tot december 2005: verandering in UVW - WZ; vanaf januari 2006: verandering in NWW

*** Jusqu'à décembre 2005: variation en CCI - DE; à partir de janvier 2006: variation en DEI

**** Tot december 2004: tijdelijkewerkloosheidsgraad; vanaf januari 2005: absolute hoeveelheid tijdelijke werklozen

**** Jusqu'à décembre 2004: taux de chômage temporaire; à partir de janvier 2005: montant absolu de chômage temporaire.

Bron : Rijksdienst voor Arbeidsvoorziening

Sources : Office National de l'Emploi

Tabel 11 - Buitenlandse handel in textielproducten (zonder confectiekleding) België
Tableau 11 - Commerce extérieur en produits textiles (confection exclue) Belgique

	Totale invoer Importations totales		Totale uitvoer Exportations totales		Handelsbalans Balance commerciale
	x 1.000.000 EUR	Verandering in % Variation en %	x 1.000.000 EUR	Verandering in % Variation en %	x 1.000.000 EUR
1998	6.739,9	-	9.326,3	-	2.586,4
1999	6.489,2	-3,7	9.196,3	-1,4	2.707,1
2000	7.261,7	11,9	10.180,6	10,7	2.918,9
2001	7.215,1	-0,6	10.336,1	1,5	3.121,0
2002	7.005,1	-2,9	10.444,2	1,0	3.439,1
2003	6.647,5	-5,1	9.771,9	-6,4	3.124,4
2004	6.725,7	1,2	9.640,3	-1,3	2.914,6
2005	6.938,8	3,2	9.623,9	-0,2	2.685,1
2006	7.355,8	5,9	10.440,6	8,4	3.084,8
2007	7.902,6	7,4	10.958,1	5,0	3.055,5
2008	8.068,8	2,1	10.853,7	-1,0	2.784,9
2009	7.253,2	-10,1	9.805,9	-9,7	2.552,8
2001					
S 1	3.715,8	5,5	5.261,4	5,8	1.545,6
S 2	3.499,2	-6,5	5.074,6	-2,6	1.575,4
2002					
S 1	3.496,3	-5,9	5.274,6	0,3	1.778,3
S 2	3.508,8	0,3	5.169,6	1,9	1.660,8
2003					
S 1	3.366,8	-3,7	4.921,6	-6,7	1.554,8
S 2	3.280,6	-6,5	4.832,2	-6,5	1.551,6
2004					
S 1	3.335,0	-0,9	4.800,4	-2,5	1.465,4
S 2	3.390,7	3,4	4.839,9	0,2	1.449,2
2005					
S 1	3.434,1	3,0	4.853,6	1,1	1.419,5
S 2	3.504,7	3,4	4.770,3	-1,4	1.265,6
2006					
S 1	3.710,2	8,0	5.211,9	7,4	1.433,0
S 2	3.645,6	4,0	5.228,7	9,6	1.651,8
2007					
S 1	3.943,2	6,3	5.547,3	6,4	1.604,1
S 2	3.959,4	8,6	5.410,8	3,5	1.451,4
2008					
S 1	3.894,6	-1,2	5.518,1	-0,5	1.623,5
S 2	4.174,3	5,4	5.335,7	-1,4	1.161,4
2009					
S 1	3.623,1	-7,0	4.876,3	-11,6	1.253,2
S 2	3.630,1	-13,0	4.929,6	-7,6	1.299,5
2010					
S 1	3.717,8	2,6	5.704,0	17,0	1.986,3

Bron : INR - Fedustria, technisch textiel in ruime zin.

Source : ICN - Fedustria, textile technique au sens large.

Tabel 12 - Buitenlandse handel in textielproducten (zonder confectie). Uitsplitsing volgens eindgebruik (in waarde)
 Tableau 12 - Commerce extérieure en produits textiles (confection exclue). Ventilation selon consommation finale (en valeur)

	Uitvoer - Exportations					Invoer - Importations					
	2010 (6 mnd)	2009	2008	2010* 2008	2009 2008	2010 (6 mnd)	2009	2008	2010* 2009	2009 2008	2008 2007
	x 1.000.000 EUR	x 1.000.000 EUR	x 1.000.000 EUR	(%)	(%)	x 1.000.000 EUR	x 1.000.000 EUR	x 1.000.000 EUR	(%)	(%)	(%)
GRONDSTOFFEN	350,3	570,6	623,5	26,5	-8,5	187,7	325,1	334,5	36,1	-2,8	-7,5
Vezels	304,5	477,9	536,6	31,9	-11,0	173,4	292,2	305,5	40,9	-4,4	Fibres
Andere	45,8	92,7	86,9	-0,3	6,7	14,3	33,0	29,0	-3,6	13,7	Autres
HALFFABRIKATEN	586,3	1.001,7	1.299,7	16,0	-22,9	580,9	1.043,7	1.421,7	7,4	-26,6	-16,3
Garens	211,2	314,3	413,8	42,6	-24,0	313,1	481,3	708,6	28,7	-32,1	Fils
Kledingweefsels	301,3	554,0	736,8	2,5	-24,8	209,2	454,3	596,3	-14,8	-23,8	Tissus d'habillement
Gebreide stoffen	73,8	133,4	149,1	16,2	-10,5	58,6	108,1	116,8	12,4	-7,4	Etoffes de bonneterie
EINDPRODUCTEN	4.718,3	8.131,5	8.809,1	16,7	-7,7	2.885,0	5.766,0	6.182,7	-0,1	-6,7	8,2
Technisch textiel (**)	2.266,9	3.043,0	3.139,2	45,1	-3,1	1.265,7	2.194,1	2.239,8	12,5	-2,0	16,6
Inferieur textiel	1.140,0	2.173,6	2.602,6	5,9	-16,5	362,3	685,1	771,9	5,7	-11,2	3,5
waarvan :											Textiles techniques (**)
Tapijten	784,0	1.474,1	1.782,7	7,3	-17,3	98,2	160,7	199,2	20,0	-19,3	16,6
Breigood	1.311,4	2.915,0	3.067,3	-6,7	-5,0	1.257,0	2.886,7	3.170,9	-11,5	-9,0	3,5
											dont :
											Tapis
											bonneterie
DIVERSE TEXTIELPRODUCTEN	49,2	102,1	121,5	0,2	-16,0	64,1	118,4	130,0	15,4	-9,0	2,0
TOTAAL	5.704,0	9.805,9	10.853,7	17,0	-9,7	3.717,8	7.253,2	8.068,8	2,6	-10,1	2,1
											PROUITS SEMI-FINIS
											Textiles techniques (**)
											Textiles d'intérieur
											dont :
											Tapis
											bonneterie
											PROUITS TEXTILES DIVERS
											TOTAL

* Verandering eerste semester 2010 t.o.v. eerste semester 2009 / Variation premier semestre 2010 comparé au premier semestre 2009

** Technisch textiel in ruime zin / Textiles techniques au sens large

Bron : INR-statistieken van de buitenlandse handel, bewerkt door FEDUSTRIA
 Source : Statistiques du commerce extérieur de l'ICN, traitées par FEDUSTRIA

Tabel 13 - Buitenlandse handel in textielproducten (zonder confectie) per land en per zone (in miljoenen euros)
Tableau 13 - Commerce extérieur de produits textiles (confection exclue) par pays et par zone (en millions d'euros)

	Uitvoer - Exportations							Invoer - Importations							
	2010 (6 mnd)	2009	2008	2007	2010*	2009	2008	2010 (6 mnd)	2009	2008	2007	2010*	2009	2008	
	x 1.000.000 EUR	x 1.000.000 EUR	x 1.000.000 EUR	x 1.000.000 EUR	(%)	(%)	(%)	x 1.000.000 EUR	x 1.000.000 EUR	x 1.000.000 EUR	x 1.000.000 EUR	(%)	(%)	(%)	
Europese Unie(27)**	4.416,0	8.388,4	9.407,7	9.501,3	4,8	-10,8	-1,0	2.168,7	4.140,9	4.484,6	4.477,2	5,2	-7,7	0,2	Union Européenne(27)**
waarvan :															dont :
Duitsland	835,5	1.449,6	1.479,9	1.464,3	14,0	-2,0	1,1	587,5	1.017,1	1.114,1	938,7	16,6	-8,7	18,7	Allemagne
Spanje	247,8	475,9	545,5	530,8	6,2	-12,8	2,8	84,9	176,7	174,3	177,9	9,6	1,4	-2,0	Espagne
Frankrijk	1.243,1	2.460,8	2.724,1	2.789,3	1,1	-9,7	-2,3	467,2	938,9	1.053,4	1.124,2	-5,3	-10,9	-6,3	France
Verenigd Koninkrijk	548,5	1.119,2	1.359,4	1.510,3	-2,4	-17,7	-10,0	138,9	274,7	247,1	238,3	1,1	11,2	3,7	Royaume-Uni
Italië	329,2	591,1	594,7	562,1	14,0	-0,6	5,8	157,5	330,0	399,3	457,1	-1,9	-17,3	-12,6	Italie
Nederland	481,3	910,0	1.016,2	1.018,9	4,8	-10,4	-0,3	370,8	774,3	849,3	898,6	-5,0	-8,8	-5,5	Pays-Bas
Polen	125,1	221,9	265,5	248,4	13,8	-16,4	6,9	54,7	87,0	97,3	91,2	36,0	-10,7	6,7	Pologne
Hongarije	23,3	47,1	71,9	69,7	-7,2	-34,6	3,2	3,5	6,0	8,6	6,2	6,5	-29,7	38,4	Hongrie
Tsjechoe	90,6	173,3	210,0	211,9	-2,1	-17,5	-0,9	80,8	118,2	106,8	94,7	34,3	10,7	12,7	Tchéquie
Bulgarije	8,1	14,9	21,6	23,8	1,4	-31,0	-9,1	13,7	18,1	8,9	13,8	71,5	102,3	-35,3	Bulgarie
Roemenië	33,1	63,6	94,1	72,0	2,7	-32,5	30,8	12,3	21,8	29,0	25,2	10,7	-24,9	15,3	Roumanie
West-Europa buiten EU	228,4	310,6	315,2	254,1	54,9	-1,5	24,1	240,3	460,5	526,3	543,1	-0,5	-12,5	-3,1	Europe occidentale hors UE
waarvan :															dont :
Zwitserland	139,0	149,7	133,9	94,6	114,1	11,8	41,5	51,9	98,0	95,4	102,4	1,4	2,7	-6,9	Suisse
Turkije	52,7	101,1	112,6	92,9	-1,2	-10,3	21,2	183,9	354,0	419,2	428,9	-1,1	-15,6	-2,3	Turquie
Oost-Europa buiten EU**	135,5	114,8	167,3	213,2	173,9	3,5	3,5	9,9	19,8	22,4	34,0	16,7	3,5	3,5	Europe orientale hors UE**
waarvan :															dont :
Oekraïne	18,6	24,8	38,8	54,1	59,8	-36,0	-28,3	2,7	5,3	2,6	1,8	19,9	99,8	45,2	Ukraine
Rusland	103,0	71,7	107,3	129,3	243,7	-33,2	-17,0	0,9	0,4	0,2	1,5	3.552,1	68,3	-83,6	Russie
Noord-Amerika	311,0	230,3	207,5	243,0	190,4	11,0	-14,6	208,8	391,9	365,8	256,8	9,3	7,1	42,4	Amérique du Nord
waarvan :															dont :
USA	114,8	171,3	167,2	208,6	30,1	2,5	-19,9	202,6	382,6	356,1	240,4	8,5	7,4	48,1	USA
Latijns-Amerika	101,2	68,0	71,4	82,3	253,7	-4,7	-13,2	33,1	48,9	57,2	59,9	22,0	-14,6	-4,5	Amérique Latine
waarvan :															dont :
Brazilië	59,8	19,4	20,1	25,0	933,4	-3,6	-19,5	2,7	4,1	5,4	6,8	9,2	-23,0	-20,7	Brésil
Mexico	10,5	12,3	18,7	23,4	99,5	-34,1	-20,3	7,6	14,5	13,3	17,6	-0,8	9,1	-24,5	Mexique
Afrika	168,0	266,1	281,3	277,1	29,8	-5,4	1,5	83,2	186,4	217,8	226,0	-12,8	-14,4	-3,6	Afrique
waarvan :															dont :
Marokko	15,9	25,5	29,9	37,3	18,5	-14,7	-19,8	14,1	38,9	54,2	46,6	-23,1	-28,3	16,2	Maroc
Tunesië	46,5	81,9	100,5	96,4	6,2	-18,5	4,2	38,6	79,9	81,3	85,3	-5,2	-1,8	-4,7	Tunisie
Midden-Oosten	72,2	116,9	109,5	79,9	13,8	6,7	37,0	34,6	73,3	103,9	111,6	-2,7	-29,5	-6,9	Moyen-Orient
Azië	159,5	231,0	227,0	253,6	52,4	1,8	-10,5	934,3	1.923,1	2.276,8	2.171,5	-2,4	-15,5	4,8	Asie
waarvan :															dont :
China	62,7	72,9	69,0	101,6	96,8	5,6	-32,0	438,8	973,3	1.106,7	928,6	-4,8	-12,1	19,2	Chine
Hong Kong	7,0	14,7	14,5	20,2	-9,3	1,6	-28,5	1,0	4,3	15,4	36,1	-50,7	-71,9	-57,2	Hong Kong
India	14,7	19,4	22,7	18,5	41,4	-14,4	22,6	119,5	209,8	251,5	264,5	9,6	-16,6	-4,9	Inde
Japan	19,8	29,5	35,9	36,5	42,8	-17,9	-1,7	23,8	39,9	64,8	40,2	3,2	-38,5	61,2	Japon
Indonesië	10,2	9,5	13,1	12,6	164,8	-27,4	4,5	43,2	102,0	111,5	132,2	-11,0	-8,5	-15,7	Indonésie
Taiwan	3,6	7,1	5,0	8,9	16,0	43,9	-44,1	14,2	26,9	30,9	37,6	-1,5	-13,0	-17,8	Taiwan
Pakistan	2,2	5,5	4,1	3,3	-34,7	33,9	24,7	65,4	136,3	153,3	168,6	-5,0	-11,1	-9,1	Pakistan
Oceanië	112,2	79,7	66,8	53,7	241,9	19,3	24,4	4,9	8,5	14,1	22,4	0,1	-39,6	-37,2	Océanie
TOTAAL	5.704,0	9.805,9	10.853,7	10.958,1	17,0	-9,7	-1,0	3.717,8	7.253,2	8.068,8	7.902,6	2,6	-10,1	2,1	TOTAL

* Verandering eerste semester 2010 t.o.v. eerste semester 2009 / Variation premier semestre 2010 comparé au premier semestre 2009

** Vanaf 2007 zijn Roemenië en Bulgarije in de EU-cijfers opgenomen / A partir de 2007, la Roumanie et la Bulgarie sont compris dans les chiffres de l'UE

Bron : INR-statistieken van de buitenlandse handel, bewerkt door FEDUSTRIA

Source : Statistiques du commerce extérieur de l'ICN, traitées par FEDUSTRIA

Tabel 14 - Afzetprijzen van textielartikelen (nace 13)
Tableau 14 - Prix à la production d'articles textiles (nace 13)

	Maandindexcijfers / Indices mensuels			
	2005 = 100	Verandering in % / Variation en %		
2004	99,9			
2005	100,0		0,1	
2006	102,0		2,0	
2007	103,0		1,0	
2008	100,3		-2,6	
2009	100,9		0,6	
2007 J	102,1			
F	102,0			
M	101,8	T 1	0,1	
A	102,0			
M	103,7			
J	103,7	T 2	1,5	S 1 1,2
J	103,7			
A	103,4			
S	103,4	T 3	1,2	
O	102,9			
N	103,3			
D	103,6	T 4	1,1	S 2 1,2
2008 J	102,0			
F	101,9			
M	101,9	T 1	-0,1	
A	101,7			
M	101,7			
J	99,4	T 2	-2,1	S 2 -1,1
J	99,3			
A	99,1			
S	99,3	T 3	-4,1	
O	99,2			
N	99,1			
D	99,1	T 4	-4,0	S 2 -4,1
2009 J	100,4			
F	99,8			
M	100,8	T 1	-1,5	
A	101,4			
M	100,6			
J	100,8	T 2	0,0	S 2 -0,8
J	100,8			
A	100,8			
S	100,8	T 3	1,6	
O	101,3			
N	101,4			
D	101,6	T 4	2,3	S 2 1,9
2010 J	104,0			
F	103,9			
M	103,9	T 1	3,6	
A	105,3			
M	105,6			
J	105,7	T 2	4,5	S 2 4,1
J	105,8			
A	106,2			
S	106,1	T 3	5,2	
O	106,2			

Bron : FOD ECONOMIE (NIS)

Source : SPF ECONOMIE (INS)

Tabel 15 - NBB-conjunctuurenquête : beoordeling van de voorraden, de binnen- en buitenlandse bestellingen, de werkgelegenheidsvooruitzichten in de textielsector en de gemiddelde verzekerde activiteitsduur
Tableau 15 - Enquête de conjoncture BNB : évaluation des stocks, les commandes intérieures et extérieures, les prévisions de l'emploi dans le secteur du textile et la durée moyenne de l'activité assurée

	Vorraden Stocks (*)	Binnenlandse bestellingen Commandes intérieures (**)	Buitenlandse bestellingen Commandes extérieures (**)	Werkgelegenheids- vooruitzichten Prévisions de l'emploi (***)	Gemiddelde verzekerde activiteitsduur Durée moyenne de l'activité assurée (in maand / en mois)	Seizoengezuiverde bruto reeks Données brutes désaisonnalisées
2007						
J	8	-13	-10	-2	1,9	-9,9
F	-11	-8	-11	-8	1,8	0,2
M	-1	-25	-24	-6	1,8	-9,9
A	6	3	-33	-5	1,7	-12,4
M	6	-12	-22	-4	1,9	-10,2
J	12	-5	-16	-13	1,9	-8,2
J	9	-8	0	-6	2,0	-8,7
A	5	-8	12	-2	1,9	-5,7
S	0	-6	-7	-1	1,9	-6,5
O	-6	-10	2	5	1,9	-5,7
N	7	-15	-5	-3	1,9	-7,7
D	1	-22	-1	-7	1,9	-8,4
2008						
J	13	-21	-25	-3	1,9	-9,4
F	13	-6	-9	-9	1,9	-13,6
M	9	-10	-5	2	1,8	-6,9
A	19	-42	-31	-8	1,8	-15,6
M	20	-18	-13	-14	1,8	-17,1
J	13	-34	-41	-20	1,8	-19,7
J	12	-16	-29	-12	1,9	-22,1
A	12	-31	-37	-12	2,0	-25,2
S	18	-34	-35	-10	1,8	-31,7
O	23	-13	-32	-19	1,9	-35,7
N	15	-54	-61	-44	1,9	-48,8
D	17	-53	-57	-43	1,8	-44,3
2009						
J	10	-68	-48	-32	1,8	-40,6
F	-1	-57	-41	-45	1,9	-43,7
M	4	-62	-49	-40	1,9	-43,0
A	20	-45	-32	-27	1,8	-40,1
M	8	-39	-36	-23	1,8	-33,9
J	3	-38	-47	-15	1,6	-28,7
J	-17	-15	-13	-16	1,7	-33,3
A	-20	-47	-43	-37	1,8	-28,4
S	-23	-45	-13	-18	1,9	-15,5
O	-23	-37	-19	-24	1,9	-17,1
N	-26	-13	19	-9	1,9	-19,9
D	-18	-36	-16	-23	1,9	-16,0
2010						
J	-15	-8	3	-4	2,0	-14,6
F	-13	-33	-21	-16	2,1	-12,5
M	-15	-30	-30	-5	2,0	-13,3
A	-6	13	13	-11	2,1	-16,6
M	-4	20	9	-18	2,0	-15,5
J	-7	-19	-1	-8	2,0	-9,3
J	-12	-4	24	-16	2,0	-8,6
A	-13	0	-15	-6	1,9	-15,8
S	-16	24	-19	-23	2,0	-21,4
O	-14	35	15	-20	2,1	-21,0
N	-21	37	14	-19	2,1	-13,2

(*) Saldo van de antwoorden die melding maken van een voorraad die hoger dan normaal is en die de voorraad lager dan normaal achten / Solde des réponses indiquant que le stock est supérieur à la normale ou inférieur.

(**) Saldo van de antwoorden die een stijging of een daling melden / Solde des réponses indiquant une hausse ou une baisse.

(***) Saldo van de antwoorden die de volgende drie maanden een stijging verwachten van hun werkgelegenheid of een daling / Solde des réponses indiquant une hausse ou une baisse de leur emploi dans les trois mois suivants.

Bron : NBB / Source : BNB

Tabel 16 - Gemiddelde graad van bezetting van het productievermogen in de textielindustrie (in %)
Tableau 16 - Degré moyen d'utilisation des capacités de production dans l'industrie textile (en %)

1998	1999	2000	2001	2002	2003	2004	2005	2006	2006			2007			2008			2009			2010																						
									J	A	O	J	A	O	J	A	O	J	A	O	J	A	O																				
82	81	85	83	79	77	77	74	78	74	78	78	74	78	74	78	74	78	74	74	74	69	64	69	74,7	77,6	79,9	79,8	77,0	77,6	79,2	80,0	74,8	74,7	72,1	73,1	58,7	63,7	65,3	69,3	68,4	67,5	71,4	68,4

Bron : Nationale Bank - Enquête over het productievermogen

Source : Banque Nationale - Enquêtes sur les capacités de production

Tabel 17 - Investerings in de textielindustrie (zonder breigoed en confectie)

Tableau 17 - Investissements dans l'industrie textile (à l'exclusion de la bonneterie et de la confection)

1. Evolutie van de investeringen ten opzichte van het voorgaande jaar (*) 1. Evolution des investissements par rapport à l'année précédente (*)				
	2008	2009	2010	
	<i>Realisaties</i>	<i>Realisaties</i>	<i>Ramingen</i>	
	<i>Réalisations</i>	<i>Réalisations</i>	<i>Estimations</i>	
Materiële investeringen / Investissements corporels (via leasing en/of coördinatiecentrum inbegrepen) (incl. via leasing et/ou centre de coordination)	-15,1%	-34,9%	11,5%	
2. Indeling van de investeringen volgens economische bestemming (in % van de totale investeringen) (**) 2. Répartition des investissements selon la finalité économique (en % du total des investissements) (**)				
	2007	2008	2009	2010
	<i>Ramingen</i>	<i>Ramingen</i>	<i>Ramingen</i>	<i>Vooruitzichten</i>
	<i>Estimations</i>	<i>Estimations</i>	<i>Estimations</i>	<i>Prévisions</i>
Vervangingsinvesteringen / Investissements de remplacement	63%	50%	47%	53%
Uitbreidingsinvesteringen / Investissements d'extension	27%	33%	27%	25%
Rationalisatie-investeringen / Investissements de rationalisation	8%	14%	19%	20%
Milieu-investeringen Investissements en matière de protection de l'environnement	1%	3%	7%	2%
Andere / Autres + onbepaald / indéterminé	1%	0%	0%	0%

(*) NBB, Voorjaarsenquête 2010 / BNB, Enquête du printemps 2010

(**) NBB, Najaarsenquête 2009 / BNB, Enquête d'automne 2009

Tabel 18 - Productie van de kledingindustrie (in volume)*
Tableau 18 - Production de l'industrie de l'habillement (en volume)*

	Bruto-index Indice brut 2000=100	Verandering in % / Variation en %			
2000	100,0				
2001	89,5	-10,5			
2002	76,1	-14,9			
2003	63,9	-16,1			
2004	57,4	-10,2			
2005	53,0	-7,6			
2006	52,2	-1,5			
2007	45,7	-12,4			
2008	36,6	-20,0			
2009	28,6	-21,6			
2007 J	64,7				
F	73,0				
M	61,7	T 1	-1,8		
A	31,9				
M	30,8				
J	36,7	T 2	-27,6	S 1	-12,2
J	47,8				
A	54,1				
S	43,7	T 3	-25,5		
O	41,3				
N	31,8				
D	30,9	T 4	15,0	S 2	-12,7
2008 J	48,9				
F	53,6				
M	43,9	T 1	-26,5		
A	31,3				
M	24,4				
J	36,8	T 2	-7,1	S 1	-20,0
J	37,7				
A	42,1				
S	36,4	T 3	-20,2		
O	31,1				
N	23,9				
D	28,6	T 4	-19,7	S 2	-20,0
2009 J	38,4				
F	44,4				
M	33,0	T 1	-20,9		
A	23,1				
M	18,8				
J	26,6	T 2	-25,9	S 1	-22,9
J	28,9				
A	33,9				
S	26,0	T 3	-23,5		
O	28,3				
N	18,1				
D	24,3	T 4	-15,4	S 2	-20,1
2010 J	29,2				
F	37,9				
M	32,7	T 1	-13,8		
A	22,0				
M	20,4				
J	30,6	T 2	6,6	S 1	-6,2
J	26,6				
A	27,7				
S	28,4	T 3	-6,9		

* Vanaf 1 januari 2008 werden de drempels om te antwoorden bij Prodcum verhoogd van ondernemingen met minstens 10 werknemers of 2,5 miljoen euro omzet naar ondernemingen met minstens 20 werknemers of 3,5 miljoen euro omzet

* Les seuils de réponse des entreprises à Prodcum ont été relevés le 1er janvier 2008 ; le seuil n'est plus fixé à 10 travailleurs et 2,5 millions d'euros de chiffre d'affaires mais bien à 20 travailleurs et 3,5 millions d'euros.

Bron : NIS, PRODCOM, Nace-bel 18.

Source : INS, PRODCOM, Nace-bel 18.

Tabel 19 - Productiewaarde in de textiel- en de kledingindustrie volgens productielocatie (Nacebel 2008, x 1000 €)*
 Tableau 19 - Valeur de la production dans l'industrie de l'habillement selon le lieu de production (Nacebel 2008 Nace 14, x 1000 €)*

	Nace 13		Nace 14	
	Jan - Aug 2009	Jan - Aug 2010	Jan - Aug 2009	Jan - Aug 2010
1) Waarde van de geleverde binnenlandse productie / Valeur de la production intérieure livrée	1.924.546	2.100.217	85.603	77.433
2) Waarde van leveringen van producten in maakloon verv. in het buitenland (code 12) / Valeur des livraisons de produits fabriqués à l'étranger dans le cadre d'un travail à façon (Code 12)	53.595	40.651	333.330	319.943
3) Waarde van de handelsleveringen = verkoop van aangekochte goederen / Valeur des livraisons commerciales = vente de biens achetés*	154.290	153.816	772.166	432.880

* de sterke daling van de handelsleveringen in de kledingsector in 2010 komt doordat één grote aangever niet langer maakloonwerk laat doen in het buitenland en nu nog enkel handel doet waardoor hij niet langer moet antwoorden bij Prodcorm.

* La forte diminution des livraisons commerciales dans le secteur de l'habillement en 2010 provient du fait qu'un important déclarant ne continue plus de travail à façon à l'étranger et ne pratique plus que le commerce de sorte qu'il ne doit plus communiquer des données à Prodcorm.

Bron : INS, PRODCOM

Ondernemingen die minstens 20 personen tewerkstellen of met jaaromzet van minstens 3,5 miljoen EURO.

Source : INS, PRODCOM

Entreprises occupant au moins 20 personnes ou dont le chiffre d'affaires annuel atteint au moins 3,5 millions d'EURO.

Tabel 20 - Productiewaarde in de kledingindustrie* (binnenlandse productie, nace 18-14)
Tableau 20 - Valeur de la production dans l'industrie de l'habillement* (production intérieur, nace 18-14)

		Gedeeltelijk gecorrigeerde cijfers	Verandering in % / Variation en %			
		x 1.000.000 EUR				
2006		264,1				
2007		232,5	-12,0			
2008**		163,5				
2009		120,0	-26,6			
2007	J	25,7				
	F	33,5				
	M	27,8	T 1	1,1		
	A	14,6				
	M	12,7				
	J	15,0	T 2	-11,0	S 1	-3,2
	J	19,5				
	A	23,3				
	S	18,6	T 3	-25,1		
	O	17,4				
	N	12,6				
	D	11,9	T 4	-13,9	S 2	-20,9
2008**	J	17,9				
	F	21,3				
	M	16,7				
	A	11,2				
	M	8,2				
	J	11,6				
	J	14,5				
	A	17,2				
	S	13,9				
	O	12,0				
	N	7,9				
	D	9,7				
2009	J	15,3				
	F	16,6				
	M	12,9	T 1	-19,9		
	A	7,8				
	M	6,2				
	J	9,4	T 2	-24,4	S 1	-21,5
	J	10,1				
	A	12,0				
	S	9,9	T 3	-29,9		
	O	9,7				
	N	6,4				
	D	8,3	T 4	-17,7	S 2	-25,1
2010	J	10,7				
	F	12,4				
	M	11,0	T 1	-23,9		
	A	7,2				
	M	6,5				
	J	9,9	T 2	0,8	S 1	-15,4
	J	9,3				
	A	10,1				
	S	9,5	T 3	-9,6		

* In januari wordt het bestand van bedrijven die in de maandstatistieken voorkomen, telkens aangepast.

De evolutie t.o.v. het voorgaande jaar wordt dus gedeeltelijk ook door deze aanpassingen beïnvloed.

* Chaque année, en janvier, les effectifs des entreprises apparaissant dans les statistiques mensuelles sont adaptés.

L'évolution par rapport à l'année précédente est donc en partie influencée par cette mise à jour annuelle du fichier Prodcom.

** Vanaf 2008 volgens categorie 14 binnen de Nace-BEL 2008 nomenclatuur

Vanaf 1 januari 2008 werden de drempels om te antwoorden bij Prodcom verhoogd van ondernemingen met minstens 10 werknemers of 2,5 miljoen euro omzet naar ondernemingen met minstens 20 werknemers of 3,5 miljoen euro omzet.

** A partir de 2008, selon la catégorie 14 dans la nomenclature Nace-BEL 2008

Les seuils de réponse des entreprises à Prodcom ont été relevés le 1er janvier 2008 ; le seuil n'est plus fixé à 10 travailleurs et 2,5 millions d'euros de chiffre d'affaires mais bien à 20 travailleurs et 3,5 millions d'euros.

Bron : NIS, PRODCOM

Source : INS, PRODCOM

Tabel 21 - Omzet van de kledingindustrie (Nacebel 18)

Tableau 21 - Chiffre d'affaires de l'industrie de l'habillement (Nacebel 18)

	x 1.000.000 EUR	x 1.000.000 EUR		Verandering in % Variation en %	
1995	2.227,7				-
1996	2.276,1				2,2
1997	2.164,0				-4,9
1998	2.219,0				2,5
1999	2.065,5				-6,9
2000	2.063,0				-0,1
2001	2.202,3				6,8
2002	2.069,3				-6,0
2003	1.781,5				-13,9
2004	1.869,1				4,9
2005	1.942,9				4,0
2006	1.770,8				-8,9
2007	1.732,9				-2,1
2008	1.612,5				-6,9
2009	1.472,7				-8,7
2008 J	153,6				
F	163,8				
M	138,2	T 1	475,4	T 1	-7,6
A	103,3				
M	98,6				
J	104,5	T 2	325,7	T 2	-6,5
J	155,0				
A	151,3				
S	146,5	T 3	472,5	T 3	-5,1
O	104,1				
N	109,9				
D	106,0	T 4	339,0	T 4	-8,8
2009 J	156,5				
F	142,3				
M	128,2	T 1	444,7	T 1	-6,5
A	88,2				
M	84,3				
J	136,5	T 2	326,0	T 2	0,1
J	127,6				
A	126,0				
S	122,5	T 3	394,3	T 3	-16,5
O	91,9				
N	95,4				
D	95,8	T 4	302,7	T 4	-10,7
2010 J	129,3				
F	131,3				
M	124,6	T 1	402,9	T 1	-9,4
A	92,5				
M	87,4				
J	104,1	T 2	301,9	T 2	-7,4
J	123,8				
A	134,0				
S*	141,0	T 3*	416,7	T 3*	5,7

* Voorlopig / Provisoire

Bron : NIS, BTW-aangiften

Source : INS, déclarations à la TVA

Tabel 22 - Binnenlandse omzet van de kledingindustrie (Nacebel 18)

Tableau 22 - Chiffre d'affaires intérieur de l'industrie de l'habillement (Nacebel 18)

	x 1.000.000 EUR	x 1.000.000 EUR		Verandering in % Variation en %	
1995	710,9				-
1996	721,3				1,5
1997	678,2				-6,0
1998	693,8				2,3
1999	656,9				-5,3
2000	602,8				-8,2
2001	603,4				0,1
2002	568,7				-5,8
2003	443,1				-22,1
2004	528,7				19,3
2005	575,9				8,9
2006	475,0				-17,5
2007	541,8				14,1
2008	508,6				-6,1
2009	452,4				-11,0
2008 J	51,4				
F	50,2				
M	37,1	T 1	155,8	T 1	-6,2
A	33,0				
M	26,1				
J	30,3	T 2	106,5	T 2	-2,2
J	48,8				
A	43,7				
S	38,0	T 3	144,6	T 3	-6,9
O	31,3				
N	22,7				
D	30,6	T 4	101,7	T 4	-8,8
2009 J	51,5				
F	41,0				
M	31,2	T 1	140,0	T 1	-10,1
A	23,5				
M	21,4				
J	26,9	T 2	87,5	T 2	-17,8
J	39,2				
A	39,6				
S	34,7	T 3	130,0	T 3	-10,1
O	28,9				
N	9,6				
D	33,7	T 4	90,2	T 4	-11,3
2010 J	38,3				
F	41,9				
M	37,5	T 1	134,2	T 1	-4,1
A	30,9				
M	23,8				
J	32,7	T 2	104,2	T 2	19,1
J	38,9				
A	41,8				
S*	39,8	T 3*	136,9	T 3*	5,3

* Voorlopig / Provisoire

Bron : NIS, BTW-aangiften

Source : INS, déclarations à la TVA

Tabel 23 - Uitvoer van de kledingindustrie (Nacebel 18)
Tableau 23 - Exportations de l'industrie de l'habillement (Nacebel 18)

	x 1.000.000 EUR			Verandering in % Variation en %
1995	1.516,7			-
1996	1.554,7			2,5
1997	1.485,7			-4,4
1998	1.525,2			2,7
1999	1.408,6			-7,6
2000	1.460,1			3,7
2001	1.598,9			9,5
2002	1.500,5			-6,2
2003	1.343,4			-10,5
2004	1.340,2			-0,2
2005	1.367,0			2,0
2006	1.295,9			-5,2
2007	1.191,1			-8,1
2008	1.103,9			-7,3
2009	1.020,2			-7,6
2008 J	102,2			
F	113,6			
M	101,0	T 1	319,6	T 1 -8,3
A	70,3			
M	72,5			
J	74,2	T 2	219,2	T 2 -8,5
J	109,1			
A	107,7			
S	108,5	T 3	327,9	T 3 -4,3
O	72,8			
N	87,1			
D	75,5	T 4	237,3	T 4 -8,8
2009 J	105,0			
F	101,3			
M	97,0	T 1	304,6	T 1 -4,7
A	64,7			
M	62,9			
J	109,6	T 2	238,5	T 2 8,8
J	88,4			
A	86,4			
S	87,8	T 3	264,3	T 3 -19,4
O	63,0			
N	85,8			
D	62,1	T 4	212,4	T 4 -10,5
2010 J	91,0			
F	89,4			
M	87,2	T 1	268,7	T 1 -11,8
A	61,5			
M	63,6			
J	71,4	T 2	197,7	T 2 -17,1
J	84,9			
A	92,2			
S*	101,2	T 3*	279,8	T 3* 5,8

* Voorlopig / Provisoire

Bron : NIS, BTW-aangiften

Source : INS, déclarations à la TVA

Tabel 24 - Investerings in de kledingindustrie (Nacebel 18)
Tableau 24 - Investissements dans l'industrie de l'habillement (Nacebel 18)

	x 1.000.000 EUR			Verandering in % Variation en %
1995	35,3			-
1996	37,9			7,4
1997	32,4			-14,5
1998	40,6			25,3
1999	29,8			-26,6
2000	29,2			-2,0
2001	32,2			10,3
2002	26,8			-16,8
2003	23,0			-14,2
2004	20,8			-9,6
2005	23,3			12,0
2006	24,3			4,3
2007	26,2			8,0
2008	21,3			-18,7
2009	26,2			22,7
2008 J	1,2			
F	1,1			
M	0,9	T 1	4,6	T 1 -27,0
A	1,3			
M	0,9			
J	1,0	T 2	5,1	T 2 -10,2
J	0,7			
A	1,0			
S	1,8	T 3	4,7	T 3 -30,3
O	2,5			
N	2,1			
D	1,5	T 4	7,0	T 4 -7,7
2009 J	1,8			
F	1,7			
M	0,9	T 1	5,7	T 1 25,5
A	1,0			
M	1,7			
J	2,0	T 2	6,0	T 2 18,9
J	1,4			
A	2,8			
S	5,2	T 3	10,4	T 3 120,4
O	1,3			
N	1,3			
D	1,0	T 4	4,5	T 4 -35,3
2010 J	1,0			
F	3,7			
M	1,3	T 1	7,2	T 1 25,2
A	0,7			
M	0,5			
J	0,9	T 2	3,3	T 2 -45,2
J	0,5			
A	1,6			
S*	1,2	T 3*	4,2	T 3* -60,0

* Voorlopig / Provisoire

Bron : NIS, BTW-aangiften

Source : INS, déclarations à la TVA

Tabel 25 - Werkgelegenheid in de kleding- en confectieindustrie*
Tableau 25 - Emploi dans l'industrie de l'habillement et de la confection*

	Totaal Total	in % en %	Arbeiders Ouvriers	in % en %	Bedienden Employés	in % en %
1990	37.655					
1991	34.972	-7,1				
1992	31.451	-10,1				
1993	29.523	-6,1				
1994	28.312	-4,1				
1995	26.504	-6,4				
1996	25.000	-5,7				
1997	24.200	-3,2				
1998	23.066	-4,7				
1999	21.527	-6,7				
2000	20.279	-5,8				
2001	19.477	-4,0				
2002	17.867	-8,3				
Gegevens 1e kwartaal						
2003*	19.544		13.751		5.793	
2004	18.495	-5,4	12.966	-5,7	5.529	-4,6
2005	18.252	-1,3	12.572	-3,0	5.680	2,7
2006	17.677	-3,2	11.897	-5,4	5.780	1,8
2007	17.072	-3,4	11.152	-6,3	5.920	2,4
2008	17.340	1,6	11.035	-1,0	6.305	6,5
2008**	16.523		10.452		6.071	
2009	16.317	-5,9	10.274	-6,9	6.043	-4,2
2009**	15.554	-5,9	9.817	-6,1	5.737	-5,5
2010	15.469	-5,2	9.644	-6,1	5.825	-3,6

* Vanaf 2003: gegevens van de Kruispuntbank. De cijfers van het Fonds betreffen de aangiften volgens de bevoegdheidsomschrijving van het paritair comité 109 en 215. Tot 2002 haalde het Fonds zijn gegevens van de RSZ-aangiften (die de werkgevers naar het Fonds dienden te sturen). Aangezien een 700-tal bedrijven die nooit bezorgden, liggen de cijfers tot 2003 dus lager dan de werkelijke tewerkstelling.

Er wordt geen rekening gehouden met eventuele uitdiensttredingen gedurende het kwartaal.

* A partir de 2003 : données de la Banque carrefour. Les chiffres du Fonds concernent les déclarations en fonction de la description des compétences des commissions paritaires 109 et 215. Jusqu'à 2002, le Fonds puisait ses données dans les déclarations à l'ONSS (que les employeurs devaient envoyer au Fonds). Etant donné qu'environ 700 entreprises ne transmettaient jamais ces données, les chiffres antérieurs à 2003 sont inférieurs à l'emploi réel. On ne tient pas compte des départs éventuels en cours de trimestre.

** 4^e kwartaal / 4^{ième} trimestre

Bron : Sociaal waarborgfonds / Fonds social de l'habillement

Tabel 26 - Tewerkgestelde werknemers in de kledingindustrie (RSZ-gegevens)
Tableau 26 - Travailleurs occupés dans l'industrie de l'habillement (données ONSS)

	Arbeiders Ouvriers	Wijziging t.o.v. een jaar voordien Variation par rapport à l'année précédente	Bedienden Employés	Wijziging t.o.v. een jaar voordien Variation par rapport à l'année précédente	Totaal Total	Wijziging t.o.v. een jaar voordien Variation par rapport à l'année précédente
2002 I	6705	-11,5	2206	0,4	8911	-8,8
II	6487	-11,1	2181	-0,1	8668	-8,6
III	6177	-13,4	2115	-4,7	8292	-11,3
IV	6089	-12,2	2139	-2,9	8228	-9,9
2003 I	6161	-8,1	2217	0,5	8378	-6,0
II	5867	-9,6	2149	-1,5	8016	-7,5
III	5731	-7,2	2122	0,3	7853	-5,3
IV	5552	-8,8	2037	-4,8	7589	-7,8
2004 I	5341	-13,3	1965	-11,4	7306	-12,8
II	5123	-12,7	1910	-11,1	7033	-12,3
III	5057	-11,8	1905	-10,2	6962	-11,3
IV	4802	-13,5	1860	-8,7	6662	-12,2
2005 I	4739	-11,3	1861	-5,3	6600	-9,7
II	4604	-10,1	1884	-1,4	6488	-7,7
III	4604	-9,0	1927	1,2	6531	-6,2
IV	4470	-6,9	1935	4,0	6405	-3,9
2006 I	4314	-9,0	1930	3,7	6244	-5,4
II	4157	-9,7	1916	1,7	6073	-6,4
III	4139	-10,1	1920	-0,4	6059	-7,2
IV	4077	-8,8	1895	-2,1	5972	-6,8
2007 I	4020	-6,8	1974	2,3	5994	-4,0
II	3990	-4,0	2064	7,7	6054	-0,3
III	3937	-4,9	2008	4,6	5945	-1,9
IV	3887	-4,7	1988	4,9	5875	-1,6
2008* I	4211		2065		6276	
II	4081		2078		6159	
III	4044		2070		6114	
IV	3889		2051		5940	
2009 I	3816	-9,4	2025	-1,9	5841	-6,9
II	3752	-8,1	1960	-5,7	5712	-7,3
III	3631	-10,2	1908	-7,8	5539	-9,4
IV	3515	-9,6	1901	-7,3	5416	-8,8
2010 I	3432	-10,1	1906	-5,9	5338	-8,6

* Vanaf 2008 volgens categorie 14 binnen de Nace-BEL 2008 nomenclatuur

* A partir de 2008, selon la catégorie 14 dans la nomenclature Nace-BEL 2008

Bron : RSZ / Source : ONSS

Tabel 27 - Werkloosheid in de kledingindustrie
Tableau 27 - Chômage dans l'industrie de l'habillement

	Volledige werkloosheid / Chômage complet						Tijdelijke werkloosheid Chômage temporaire	
	NWW DEI *	UVW - WZ CCI - DE **	Verandering t.o.v. / Variation par rapport ***					Werkloosheids- graad Taux de chômage
			de vorige maand au mois précédent	de overeenkomstige periode van het voorgaande jaar à la période correspondante de l'année précédente %				
2005 J	5682	5.196	-110				4688	
F	5584	5.119	-77				3602	
M	5482	5.043	-76	T 1	15,3	39,1%	3460	
A	5384	4.943	-100				3372	
M	5.265	4.819	-124				4603	
J	5.213	4.801	-18	T 2	14,7	37,2%	3048	
J	5.161	4.744	-57				2543	
A	5.074	4.670	-74				3232	
S	5.010	4.591	-79	T 3	7,2	39,5%	3116	
O	4.902	4.469	-122				3896	
N	4.817	4.408	-61				3974	
D	4751	4.359	-110	T 4	-17,7	37,4%	2925	
2007 J	3.846		-75				3452	
F	3.746		-100				3053	
M	3.654		-92	T 1	-18,3		2715	
A	3.553		-101				3572	
M	3.487		-66				2698	
J	3.403		-84	T 2	-20,0	S 1 -19,1	2710	
J	3.488		85				1827	
A	3.491		3				2202	
S	3.372		-119	T 3	-18,7		3383	
O	3.307		-65				2399	
N	3.274		-33				3009	
D	3.255		-19	T 4	-17,8	S 2 -18,2	2910	
2008 J	3.217		-38				2981	
F	3.177		-40				3263	
M	3.160		-17	T 1	-15,0		3771	
A	3.123		-37				2621	
M	3.077		-46				3130	
J	3.056		-21	T 2	-11,4	S 1 -13,3	2542	
J	3.070		14				1823	
A	3.064		-6				3033	
S	2.993		-71	T 3	-11,8		3091	
O	2.953		-40				2863	
N	2.924		-29				3953	
D	2.921		-3	T 4	-10,6	S 2 -11,2	2723	
2009 J	2.915		-6				3655	
F	2.883		-32				3941	
M	2.879		-4	T 1	-9,2		4598	
A	2.850		-29				3237	
M	2.826		-24				4018	
J	2.815		-11	T 2	-8,3	S 1 -8,7	3652	
J	2.811		-4				1923	
A	2.800		-11				3892	
S	2.763		-37	T 3	-8,3		3220	
O	2.727		-36				3170	
N	2.706		-21				3449	
D	2.738		32	T 4	-7,1	S 2 -7,7	2393	
2010 J	2.726		-12				3918	
F	2.682		-44				3597	
M	2.677		-5	T 1	-6,8		2876	
A	2.662		-15				2938	
M	2.628		-34				3188	
J	2.621		-7	T 2	-6,8	S 1	2203	
J	2.640		19				1651	
A	2.609		-31				3082	
S	2.555		-54	T 3	-6,8		2315	
O	2.498		-57				2815	
N	2.461		-37					

*Niet werkende werkzoekenden / Les demandeurs d'emploi inoccupés

** Werkzoekende uitkeringsgerechtigde volledig werklozen / Chômeurs complets indemnisés demandeurs d'emploi

***Tot december 2005: verandering in UVW - WZ; vanaf januari 2006: verandering in NWW

*** Jusqu'à décembre 2005: variation en CCI - DE; à partir de janvier 2006 : variation en DEI

Bron : Rijksdienst voor Arbeidsvoorziening.

Source : Office National de l'Emploi.

Tabel 28 - Buitenlandse handel in kleding
Tableau 28 - Commerce extérieur d'articles d'habillement

Communautaire definitie / Definition communautaire

	Totale invoer Importations totales		Totale uitvoer Exportations totales		Handelsbalans Balance commerciale
	x 1.000.000 EUR	Verandering in % Variation en %	x 1.000.000 EUR	Verandering in % Variation en %	x 1.000.000 EUR
1997	2.522,8		1.837,9		-684,9
1998	2.557,8	1,4	2.123,7	15,5	-434,1
1999	2.695,7	5,4	2.222,8	4,7	-472,9
2000	3.021,0	12,1	2.478,9	11,5	-542,1
2001	3.288,8	8,9	2.845,0	14,8	-443,8
2002	3.317,3	0,9	3.005,4	5,6	-311,9
2003	3.290,9	-0,8	2.932,7	-2,4	-358,2
2004	3.221,5	-2,1	2.891,5	-1,4	-330,0
2005	3.573,2	10,9	3.158,4	9,2	-414,8
2006	3.675,7	2,9	3.205,5	1,5	-470,2
2007	3.683,9	0,2	3.238,2	1,0	-445,7
2008	3.864,0	4,9	3.444,8	6,4	-419,2
2009	3.407,9	-11,8	2.973,0	-13,7	-435,0

Bron : NIS - INR - Creamoda.

Source : INS - ICN - Creamoda.

Tabel 29 - Buitenlandse handel in kleding (halfjaarcijfers)
Tableau 29 - Commerce extérieur d'articles d'habillement (chiffres semestriels)

Communautaire definitie / Definition communautaire				
	Invoer Importations		Uitvoer Exportations	
	x 1.000.000 EUR	Verandering in % Variation en %	x 1.000.000 EUR	Verandering in % Variation en %
2002				
S 1	1.563,4	-2,5	1.377,2	2,5
S 2	1.756,1	4,2	1.610,8	7,3
2003				
S 1	1.611,7	3,1	1.393,5	1,2
S 2	1.661,3	-5,4	1.541,8	-4,3
2004				
S 1	1.522,9	-5,5	1.259,7	-9,6
S 2	1.698,6	2,2	1.631,8	5,8
2005				
S 1	1.675,9	10,0	1.476,3	17,2
S 2	1.894,0	11,5	1.682,0	3,1
2006				
S 1	1.788,7	6,7	1.534,4	3,9
S 2	1.887,0	-0,4	1.671,1	-0,7
2007				
S 1	1.738,2	-2,8	1.549,5	1,0
S 2	1.945,7	3,1	1.688,8	1,1
2008				
S 1	1.797,5	3,4	1.601,2	3,3
S 2	2.066,5	6,2	1.843,5	9,2
2009				
S 1	1.774,5	-1,3	1.516,0	-5,3
S 2	1.633,4	-21,0	1.457,0	-21,0
2010				
S 1	1.479,8	-16,6	1.321,0	-12,9

Bron : NIS - INR - Creamoda.

Source : INS - ICN - Creamoda.

Tabel 30 - Buitenlandse handel in kleding per land en per zone (in miljoenen euros)
Tableau 30 - Commerce extérieur d'articles d'habillement par pays et par zone (en millions d'euros)

	Uitvoer - Exportations						Invoer - Importations						
	2010 (6 mnd)	2009	2008	2010*	2009	2008	2010 (6 mnd)	2009	2008	2010*	2009	2008	
	x 1.000.000 EUR	x 1.000.000 EUR	x 1.000.000 EUR	2009 (%)	2008 (%)	2007 (%)	x 1.000.000 EUR	x 1.000.000 EUR	x 1.000.000 EUR	2009 (%)	2008 (%)	2007 (%)	
Europese Unie (27)	1226,8	2793,1	3.260,2	-14,1	-14,3	6,2	788,8	1735,8	1820,5	-11,9	-4,7	3,2	Union Européenne (27)
waarvan :													dont :
Duitsland	150,2	303,7	348,1	0,4	-12,8	11,1	179,8	377,1	362,3	-6,2	4,1	0,5	Allemagne
Spanje	75,1	163,9	209,1	-8,3	-21,6	-2,0	44,4	87,1	84,4	-1,2	3,3	10,7	Espagne
Frankrijk	560,5	1343,0	1.552,0	-20,3	-13,5	8,4	183,0	468,7	484,5	-28,2	-3,3	3,8	France
Verenigd Koninkrijk	91,2	219,1	283,9	-17,0	-22,8	14,0	26,3	48,1	49,8	9,9	-3,4	4,6	Royaume-Uni
Italië	75,5	147,1	143,0	19,3	2,9	-15,4	80,0	174,3	184,0	-8,8	-5,3	11,7	Italie
Nederland	132,9	280,5	308,9	-11,0	-9,2	-11,2	168,1	354,8	382,4	-3,0	-7,2	0,0	Pays-Bas
Polen	7,8	21,3	29,8	-19,5	-28,6	-9,5	32,3	59,3	69,5	9,1	-14,7	10,5	Pologne
Hongarije	1,9	6,2	11,5	-48,4	-46,3	17,6	1,0	15,9	35,1	-93,0	-54,7	-4,1	Hongrie
Tsjecho	25,8	85,4	108,1	-47,8	-21,0	83,7	10,6	22,8	30,1	-11,9	-24,2	101,3	Tchéquie
Roemenie	2,1	3,6	7,1	15,1	-49,5	87,6	7,7	10,9	12,5	61,3	-12,9	-22,1	Roumanie
Bulgarije	0,8	1,9	2,1	-27,7	-7,3	84,6	3,9	8,1	8,4	27,2	-3,4	-5,9	Bulgarie
West-Europa buiten EU	43,7	76,3	72,4	23,2	5,5	54,7	56,3	116,6	152,4	-10,5	-23,5	1,2	Europe occidentale hors UE
waarvan :													dont :
Zwitserland	20,2	25,0	20,3	92,2	23,1	9,4	6,3	11,5	13,2	14,7	-13,2	-0,5	Suisse
Turkije	16,5	40,6	40,9	-17,9	-0,7	133,9	49,9	105,0	139,1	-12,9	-24,5	1,3	Turquie
Oost-en Centraal Europa	5,9	12,1	16,9	-13,5	-28,1	-27,3	10,9	26,7	25,6	-0,9	4,6	-21,2	Europe orientale et centrale
waarvan :													dont :
Rusland	2,8	5,6	7,8	0,2	-28,0	-34,5	0,0	0,0	0,0	49,7	-83,3	26,3	ex-URSS
Oekraïne	2,3	4,7	6,6	-19,7	-29,4	-17,9	8,0	20,1	19,4	-0,5	3,5	-12,5	Ukraine
Zuid-Oost Azië	13,2	30,9	34,8	-10,6	-11,0	-10,7	486,2	1239,6	1527,6	-25,0	-18,9	8,6	Sud-Est asiatique
waarvan :													dont :
China	5,9	11,0	11,2	11,4	-1,2	6,7	304,2	801,1	997,1	-24,7	-19,7	8,7	Chine
Bangladesh	0,7	1,1	1,6	41,1	-32,9	56,3	32,2	91,2	96,8	-25,8	-5,8	-10,5	Bangladesh
India	0,1	0,6	0,5	-70,2	12,7	42,3	49,5	114,7	141,5	-32,2	-18,9	17,2	Inde
Pakistan	0,1	0,1	0,0	228,1	1.866,7	-57,1	23,2	54,7	62,5	-16,2	-12,6	14,7	Pakistan
Indonesië	0,0	0,0	0,0	141,9	-23,8	-96,8	20,8	51,3	51,4	-24,2	-0,4	-7,7	Indonesie
Thailand	0,1	0,2	0,2	-22,3	-19,4	-21,5	11,0	24,6	24,3	-17,3	1,3	11,2	Thaïlande
Japan	3,0	11,3	13,5	-39,9	-15,8	-30,0	0,6	1,3	2,5	21,2	-48,2	-39,5	Japon
Noord-Afrika	13,4	25,1	26,3	1,0	-4,7	-3,6	122,0	245,7	271,5	-7,3	-9,5	-1,1	Afrique du Nord
waarvan :													dont :
Tunesië	12,3	23,1	24,0	0,6	-3,5	-2,5	94,0	168,5	176,5	1,3	-4,5	-11,5	Tunisie
Marokko	0,8	1,4	1,6	-4,2	-10,6	-23,1	26,0	72,3	87,1	-27,2	-17,0	20,0	Maroc
Noord-Amerika	9,3	19,6	18,1	-9,4	8,3	-10,1	9,0	22,1	36,6	-30,0	-39,7	44,9	Amérique du Nord
waarvan :													dont :
USA	6,4	13,3	11,9	-10,6	11,4	-20,0	8,7	21,4	35,5	-31,4	-39,8	49,5	USA
Centraal- en Zuid-Amerika	0,5	1,7	0,9	-26,0	98,7	9,4	1,3	2,4	3,6	7,5	-34,3	7,5	Amérique centrale et méridionale
Midden-Oosten	3,4	7,9	7,2	-13,7	8,7	33,3	0,8	1,7	2,3	-12,3	-24,6	-22,3	Moyen-Orient
Afrika (Rest)	2,2	3,6	5,7	20,7	-36,2	46,6	4,4	17,1	23,1	-56,0	-25,9	10,5	
Oceanië	2,7	2,6	2,4	171,9	10,3	7,0	0,1	0,2	0,8	63,1	-73,2	15,2	Océanie
TOTAAL	1321,0	2973,0	3.444,8	-12,9	-13,7	6,4	1479,8	3407,9	3864,0	-16,6	-11,8	4,9	TOTAL

* Verandering eerste semester 2010 t.o.v. eerste semester 2009 / Variation premier semestre 2010 comparé au premier semestre 2009

Bron : INR-statistieken van de buitenlandse handel

Source : Statistiques du commerce extérieur de l'ICN

Tabel 31 - Index van de afzetprijzen (kleding) (Nacebel 18)*

Tableau 31 - Indices des prix à la production (articles d'habillement) (Nacebel 18)*

	2005=100	Verandering in % - Variation en %			
2004	95,9				
2005	100,0	4,3			
2006	100,4	0,4			
2007**	106,6	6,1			
2008	106,9	0,2			
2009	110,3	3,2			
2007 J**	107,3				
F	108,4				
M	106,7	T 1	7,4		
A	106,5				
M	106,6				
J	106,6	T 2	6,6	S 1	7,0
J	106,4				
A	106,2				
S	106,1	T 3	5,4		
O	106,7				
N	105,3				
D	106,5	T 4	5,2	S 2	5,3
2008 J	105,9				
F	106,0				
M	105,4	T 1	-1,6		
A	106,6				
M	106,6				
J	106,4	T 2	0,0	S 1	-0,8
J	107,0				
A	107,4				
S	107,8	T 3	1,1		
O	108,4				
N	107,6				
D	107,4	T 4	1,5	S 2	1,3
2009 J	108,7				
F	109,8				
M	110,7	T 1	3,7		
A	110,7				
M	109,6				
J	109,7	T 2	3,2	S 1	3,5
J	109,6				
A	110,2				
S	110,8	T 3	2,6		
O	111,2				
N	111,2				
D	111,2	T 4	3,2	S 2	2,9
2010 J	111,2				
F	111,8				
M	111,8	T 1	1,7		
A	112,5				
M	112,7				
J	112,6	T 2	2,4	S 1	2,0
J	112,5				
A	112,5				
S	111,4	T 3	1,7		
O	111,7				

* Vervaardiging van kleding, exclusief bontkleding.

* Industrie de l'habillement, fourrures exclues.

** De uitzonderlijke prijsstijging in januari 2007 is het gevolg van een wijziging in de samenstelling van de index

** La montée exceptionnelle des prix en janvier 2007 est la conséquence d'une modification dans la composition de l'index

Bron : FOD ECONOMIE (NIS)

Source : SPF ECONOMIE (INS)

Tabel 32 - NBB-conjunctuurenquête : beoordeling van de voorraden, de binnen- en buitenlandse bestellingen en de werkgelegenheidsvooruitzichten in de kledingsector
Tableau 32 - Enquête de conjoncture BNB : évaluation des stocks, les commandes intérieures et extérieures et prévisions de l'emploi dans l'industrie de l'habillement

	Voorraden Stocks (*)	Binnenlandse bestellingen Commandes intérieures (**)	Buitenlandse bestellingen Commandes extérieures (**)	Werkgelegenheids- vooruitzichten Prévisions de l'emploi (***)	Gemiddelde ver- zekerde activiteitsduur Durée moyenne d'activité assurée (maand / mois)	Seizoengezuiverde bruto reeks Données brutes désaisonnalisées
2007						
J	10	-17	-21	-16	2,8	-16,5
F	-4	3	-28	-8	2,7	-7,6
M	-10	3	4	6	2,6	2,8
A	6	-18	-23	4	2,5	-7,7
M	-8	-7	5	5	2,5	-6,1
J	-7	-14	12	-6	2,7	-5,3
J	10	-13	-12	0	2,8	-13,2
A	-4	-7	7	3	2,8	-2,3
S	-3	-13	-8	5	2,9	-4,8
O	-5	-29	-39	-6	2,9	-8,1
N	7	-26	-26	-7	2,9	-16,8
D	14	-36	-12	-5	2,7	-18,6
2008						
J	21	-34	1	-14	2,9	-20,0
F	8	-25	-38	-12	2,8	-20,7
M	21	-20	-67	-14	3,1	-24,5
A	22	-32	-36	-15	3,1	-26,0
M	14	-33	-38	-21	3,5	-25,5
J	24	-31	-54	-16	3,2	-24,6
J	26	-12	-53	-21	3,1	-26,7
A	20	7	-13	1	3,1	-24,0
S	10	-16	-18	-5	3,0	-22,2
O	21	-20	-21	-21	3,0	-22,0
N	9	-22	17	-18	3,0	-21,7
D	7	-22	-9	-21	2,9	-25,3
2009						
J	28	-2	-57	-27	2,6	-25,0
F	3	-20	-26	-15	2,4	-24,5
M	4	-26	-30	-34	2,2	-24,6
A	-6	-27	-33	-25	2,2	-17,7
M	-15	-44	-40	-20	2,3	-13,4
J	-14	-31	8	-33	2,1	-16,0
J	12	-49	1	-30	2,0	-19
A	-9	-10	-33	3	2,0	-17,8
S	17	-20	-37	-7	1,9	-26,9
O	1	-46	-13	-11	1,9	-17,8
N	3	-23	-31	0	1,8	-7,4
D	0	-26	-31	-8	2,0	-13,9
2010						
J	2	-17	-38	-27	1,9	-12,2
F	17	-2	-38	-16	1,7	-18,7
M	-14	8	-37	-21	1,9	-11,6
A	19	-27	-38	-35	1,8	-35,1
M	1	-15	-52	-21	1,8	-25,9
J	0	-3	-33	-22	1,7	-13,3
J	20	-4	-37	-33	1,9	-14,5
A	4	-4	-5	3	2,1	-13,6
S	18	19	-19	4	2,2	-15,1
O	11	-5	-21	-4	2,0	-3,4
N	0	-4	-5	-3	2,1	-0,1

(*) Saldo van de antwoorden die melding maken van een voorraad die hoger dan normaal is en die de voorraad lager dan normaal achten.

Solde des réponses indiquant que le stock est supérieur à la normale ou inférieur.

(**) Saldo van de antwoorden die een stijging of een daling melden.

Solde des réponses indiquant une hausse ou une baisse.

(***) Saldo van de antwoorden die de volgende drie maanden een stijging verwachten van hun werkgelegenheid of een daling.

Solde des réponses indiquant une hausse ou une baisse de leur emploi dans les trois mois suivants.

Bron : NBB / Source : BNB

Tabel 33 - Gemiddelde graad van bezetting van het productievermogen in de kledingindustrie (in %)
Tableau 33 - Degré moyen d'utilisation des capacités de production dans l'industrie de l'habillement (en %)

	1998	2000	2001	2002	2003	2004	2005	2006	2007	2008	2009			2010																		
											J	A	O	J	A	O	J	A	O													
	70	67	69	65	65	62,6	61,9	74,7	74,2	71,1	64,9	67,2	77,5	70,9	77,2	73,2	77,4	70,5	73,5	75,4	71,8	69,3	73,3	69,8	64,6	60,1	67,8	67,1	66,9	59,6	73,4	69,0

Bron : Nationale Bank. Enquête over het productievermogen.

Source : Banque Nationale. Enquête sur les capacités de production.

Tabel 34 - Investerings in de confectie- en breigoedindustrie
Tableau 34 - Investissements dans les industries de l'habillement et de la bonneterie

1. Evolutie van de investeringen ten opzichte van het voorgaande jaar (*) 1. Evolution des investissements par rapport à l'année précédente (*)				
	2008	2009	2010	
	<i>Realisaties</i> <i>Réalisations</i>	<i>Realisaties</i> <i>Réalisations</i>	<i>Ramingen</i> <i>Estimations</i>	
Materiële investeringen Investissements corporels (via leasing en/of coördinatiecentrum inbegrepen) (y compris via leasing et/ou centre de coordination)	-15,7%	73,3%	-22,7%	
2. Répartition des investissements selon la finalité économique (en % du total des investissements) (**) 2. Indeling van de investeringen volgens economische bestemming (in % van de totale investeringen) (**)				
	2007	2008	2009	2010
	<i>Ramingen</i> <i>Estimations</i>	<i>Ramingen</i> <i>Estimations</i>	<i>Ramingen</i> <i>Estimations</i>	<i>Vooruitzichten</i> <i>Prévisions</i>
Vervangingsinvesteringen Investissements de remplacement	87%	68%	33%	91%
Uitbreidingsinvesteringen / Investissements d'extension	12%	31%	67%	8%
Rationalisatie-investeringen Investissements de rationalisation	1%	1%	0%	1%
Andere / Autres + onbepaald / indéterminé	0%	0%	0%	0%

(*) NBB, Voorjaarsenquête 2010 / BNB, Enquête du printemps 2010

(**) NBB, Najaarsenquête 2009 / BNB, Enquête d'automne 2009

Tabel 35 - Omzet in de textiel- en kledingdetailhandel (Nacebel 5241 en 5242)
Tableau 35 - Chiffre d'affaires dans le commerce de détail de textiles et d'articles
d'habillement (Nacebel 5241 et 5242)

	Kleding Habillement		Textiel Textiles	
	x 1.000.000 EUR	Verandering in % Variation en %	x 1.000.000 EUR	Verandering in % Variation en %
1995	3.230,0	-	908,7	-
1996	3.369,1	4,3	805,5	-11,4
1997	3.339,9	-0,9	869,5	7,9
1998	3.585,0	7,3	805,3	-7,4
1999	3.593,9	0,2	779,5	-3,2
2000	3.853,3	7,2	777,2	-0,3
2001	4.071,9	5,7	740,1	-4,8
2002	4.287,2	5,3	683,0	-7,7
2003	4.467,9	4,2	656,3	-3,9
2004	4.668,4	4,5	687,4	4,7
2005	4.919,8	5,4	695,5	1,2
2006	5.100,7	3,7	696,7	0,2
2007	5.579,9	9,4	735,2	5,5
2008	5.556,3	-0,4	750,0	2,0
2009	5.696,8	2,5	777,3	3,6
2005				
T 1	1.193,5	6,4	171,9	5,2
T 2	1.128,7	2,9	164,4	-1,5
T 3	1.226,3	4,3	168,7	2,3
T 4	1.327,4	6,7	193,2	1,3
2006				
T 1	1.249,4	4,7	163,7	-4,8
T 2	1.237,9	9,7	168,4	2,5
T 3	1.289,0	5,1	168,1	-0,3
T 4	1.324,3	-0,2	196,4	1,7
2007				
T 1	1392,7	11,5	172,0	5,1
T 2	1359,5	9,8	180,1	6,9
T 3	1450,2	12,5	179,7	6,9
T 4	1377,5	4,0	203,4	3,5
2008				
T 1	1335,5	-4,1	180,8	5,1
T 2	1318,2	-3,0	177,0	-1,7
T 3	1444,0	-0,4	179,5	-0,1
T 4	1458,6	5,9	212,7	4,6
2009				
T 1	1.396,6	4,6	181,8	0,6
T 2	1367,8	3,8	176,3	-0,4
T 3	1421,5	-1,6	184,4	2,7
T 4	1510,8	3,6	234,7	10,3
2010				
T 1	1.432,8	2,6	204,4	12,4
T 2(p)	1371,8	0,3	194,2	10,1

(p) voorlopig / provisoire

Bron : NIS, BTW-aangiften, Nacebel 5241 en 5242. Kwartaalaangiften en jaarcijfers.

Source : INS, Déclarations à la TVA, Nacebel 5241 et 5242. Déclarations trimestrielles et chiffres annuels.

Tabel 36 - Verkoop van textiel- en kledingartikelen in de kleinhandel* (indexen)

Tableau 36 - Ventes de textiles et articles d'habillement dans le commerce de détail* (indices)

	Grootwarenhuizen Grands magasins		Filiaalbedrijven Entreprises à succursales		Andere kleinhandel Autres commerces		Totaal Total	
	1995 = 100	Wijz./Var. %	1995 = 100	Wijz./Var. %	1995 = 100	Wijz./Var. %	1995 = 100	Wijz./Var. %
1993	111	-1,0	104	-0,5	95	-1,5	97	-0,9
1994	108	-2,7	105	1,0	95	0,0	97	0,0
1995	100	-7,4	100	-4,8	100	5,3	100	3,1
1996	96	-4,0	101	1,0	96	-4,0	97	-3,0
1997	98	2,1	105	4,0	98	2,1	100	3,1
1998	106	8,2	99	-5,7	106	8,2	108	8,0
1999	105	-0,9	103	4,0	109	2,8	110	1,9
2000	112	6,7	103	0,0	120	10,1	129	17,3
2001	112	0,0	107	3,9	122	1,7	132	2,3
2002	115	2,7	111	3,7	112	-8,2	126	-4,5
2003	118	2,6	115	3,6	105	-6,3	120	-4,8
2004	118	0,0	119	3,5	107	1,9	123	2,5
2005	120	1,7	126	5,9	109	1,9	128	4,1
2006	124	3,3	133	5,6	119	9,2	139	8,6
2007	124	0,0	142	6,8	148	24,4	165	18,7
2008	114	-8,1	145	2,1	111	-25,0	169	2,4
2009	114	0,0	172	18,6	158	42,3	174	3,0
2008 J	164		166		176		195	
F	84		104		86		132	
M	94	T1 -7,6	135	T1 5,7	105	T1 -15,8	164	T1 3,2
A	117		150		114		178	
M	102		154		111		176	
J	100	T2 -12,1	105	T2 -5,3	131	T2 -22,1	191	T2 7,1
J	157		167		124		195	
A	86		117		101		153	
S	107	T3 -6,2	166	T3 5,9	134	T3 -30,3	206	T3 0,0
O	110		178		89		158	
N	115		134		80		135	
D	135	T4 -6,0	158	T4 2,6	86	T4 -30,3	151	T4 -0,2
2009 J	177		192		204		220	
F	83		116		133		138	
M	91	T1 2,6	140	T1 10,6	164	T1 36,5	174	T1 8,4
A	121		194		172		193	
M	98		169		153		166	
J	101	T2 0,3	159	T2 27,6	135	T2 29,2	151	T2 -6,4
J	160		196		189		203	
A	76		131		119		128	
S	100	T3 -4,0	187	T3 14,2	177	T3 35,1	191	T3 -5,8
O	117		211		176		199	
N	110		166		122		142	
D	136	T4 0,8	204	T4 23,6	154	T4 77,3	183	T4 18,0
2010 J	174		226		204		226	
F	80		125		117		127	
M	93	T1 -1,1	179	T1 18,3	175	T1 -1,0	189	T1 1,9
A	114		226		178		197	
M	92		198		149		168	
J	108	T2 -1,9	205	T2 20,5	150	T2 3,7	171	T2 5,1
J	182		259		187		212	
A	83		194		130		147	

* Schoenen inbegrepen, behalve bij de filiaalbedrijven / Chaussures incluses, sauf pour les entreprises à succursales

Filiaalbedrijven : kleinhandelsondernemingen met ten minste 5 kleinhandelsinrichtingen.

Entreprises à succursales : entreprises de commerce de détail possédant au moins cinq établissements de commerce de détail.

Bron : FOD Economie - Source : SPF Economie

Tabel 37 - Consumptieprijsen van kleding
Tableau 37 - Prix à la consommation de vêtements

	Kleding Habillement* 2004=100	Verandering in % Variation en %			
1991	85,6				
1992	87,9	2,7			
1993	89,9	2,3			
1994	91,7	2,0			
1995	93,0	1,4			
1996	93,6	0,6			
1997	94,3	0,7			
1998	95,3	1,1			
1999	96,2	0,9			
2000	96,7	0,5			
2001	97,3	0,6			
2002	98,4	1,1			
2003	99,4	1,0			
2004	100,0	0,6			
2005	100,1	0,1			
2006	100,5	0,3			
2007	100,9	0,4			
2008	101,6	0,7			
2009	102,6	1,0			
2008 J	101,2				
F	101,1				
M	101,3	T 1	0,5		
A	101,3				
M	101,4				
J	101,5	T 2	0,7	S 1	0,6
J	101,5				
A	101,5				
S	101,8	T 3	0,7		
O	102,2				
N	102,4				
D	102,5	T 4	1,2	S 2	0,9
2009 J	102,5				
F	102,0				
M	102,3	T 1	1,0		
A	102,3				
M	102,4				
J	102,5	T 2	1,0	S 1	1,0
J	102,5				
A	102,7				
S	102,7	T 3	1,0		
O	103,1				
N	103,3				
D	103,4	T 4	0,9	S 2	0,9
2010 J	103,4				
F	103,0				
M	103,0	T 1	0,9		
A	102,9				
M	102,9				
J	102,9	T 2	0,4	S 1	0,6
J	102,9				
A	103,4				
S	103,4	T 3	0,6		
O	103,7				
N	103,8				

Bron : FOD Economie.

Source : SPF Economie.

Tabel 38 - Textielverzorging : Omzet en investeringen (Nacebel 9301)

Tableau 38 - Entretien du textile : Chiffre d'affaires et investissements (Nacebel 9301)

	Omzet		Investeringsen	
	Chiffre d'affaires		Investissements	
	x 1.000.000 EUR	Verandering in % Variation en %	x 1.000.000 EUR	Verandering in % Variation en %
1995	416,2	-	41,4	-
1996	407,8	-2,0	41,7	0,7
1997	402,0	-1,4	41,1	-1,4
1998	407,8	1,4	51,7	25,8
1999	396,1	-2,9	49,9	-3,5
2000	434,5	9,7	50,0	0,2
2001	543,3	25,0	52,3	4,6
2002	532,3	-2,0	68,4	30,8
2003	544,6	2,3	45,5	-33,5
2004	562,3	3,3	56,1	23,3
2005	559,5	-0,5	61,7	10,0
2006	559,0	-0,1	56,4	-8,6
2007	568,1	1,6	57,4	1,8
2008	588,9	3,7	60,7	5,8
2009	583,9	-0,8	47,2	-22,3
2005				
T 1	131,7	1,1	11,2	-2,7
T 2	141,6	6,9	16,4	5,8
T 3	133,0	-3,0	9,8	-20,0
T 4	152,9	-4,3	24,3	47,9
2006				
T 1	131,7	0,0	11,8	4,9
T 2	144,7	2,2	14,6	-11,0
T 3	135,0	1,5	13,1	34,1
T 4	147,7	-3,5	16,9	-30,4
2007				
T 1	140,5	6,7	13,1	11,5
T 2	141,3	-2,3	14,2	-3,2
T 3	137,0	1,5	11,6	-11,7
T 4	149,3	1,1	18,6	9,9
2008				
T 1	142,6	1,5	13,6	3,5
T 2	151,8	7,4	16,5	16,8
T 3	143,0	4,4	12,3	6,1
T 4	151,6	1,5	18,3	-1,3
2009				
T 1	145,2	1,8	12,6	-7,6
T 2	147,6	-2,7	10,5	-36,5
T 3	141,2	-1,3	8,7	-29,5
T 4	150,0	-1,1	15,5	-15,5
2010				
T 1	138,5	-4,6	11,9	-5,5
T 2(p)	148,3	0,4	11,4	8,5

(p) voorlopig / provisoire

Bron : NIS, BTW-aangiften, Nacebel 5241 en 5242. Kwartaalaangiften en jaarcijfers.

Source : INS, Déclarations à la TVA, Nacebel 5241 et 5242. Déclarations trimestrielles et chiffres annuels.