

**VERSLAG OVER DE ONTWIKKELING VAN DE ECONOMISCHE CONJUNCTUUR IN  
DE SCHEIKUNDIGE NIJVERHEID EN IN DE RUBBER- EN  
KUNSTSTOFVERWERKENDE INDUSTRIE IN 2008**



## DEEL I – ALGEMENE ECONOMISCHE OMGEVING

### *Internationale macro-economische context*

De vooruitzichten voor de wereldeconomie zijn sterk verslechterd doordat de financiële crisis is uitgestraald naar de reële economie, waarmee een einde is gekomen aan vele jaren van krachtige groei.

De financiële crisis heeft de activiteitsgroei in de geavanceerde economieën vertraagd en bijgevolg zijn de grondstoffenprijzen abrupt gedaald. In zijn recentste vooruitzichten<sup>1</sup> gaat het Internationaal Monetair Fonds (IMF) uit van een groei van de wereldeconomie met 3,4% in 2008 en 0,5% in 2009, tgv. 5,2% in 2007. In de geavanceerde landen zou de productie in 2009 met 2% krimpen. In de opkomende en zich ontwikkelende landen zou deze aanzienlijk vertragen, maar toch nog een groei van 3,3% in 2009, tgv. 6,3% in 2008, doen optekenen.

Volgens Eurostat, het Europees statistisch bureau, is de economie van de eurozone in 2008 twee kwartalen op rij (het 2<sup>e</sup> en het 3<sup>e</sup>) met 0,2% gekrompen, waardoor de eurozone voor het eerst in haar geschiedenis officieel in een recessie<sup>2</sup> is beland. De voorziene groei in de eurozone zou evenwel nog positief zijn in 2008 (+0,9%), maar negatief in 2009 (-1,9%).

**Tabel 1: Groei van het bbp tegen constante prijzen (jaargemiddelde in %)**

|                     | 2003-2007 | 2003 | 2004 | 2005 | 2006 | 2007 | 2008 | 2009 | 2010 |
|---------------------|-----------|------|------|------|------|------|------|------|------|
| België              | 2,2       | 1,0  | 3,0  | 1,8  | 3,0  | 2,8  | 1,3  | -1,9 | 0,3  |
| Duitsland           | 1,1       | -0,2 | 1,2  | 0,8  | 3,0  | 2,5  | 1,3  | -2,3 | 0,7  |
| Frankrijk           | 1,9       | 1,1  | 2,5  | 1,9  | 2,2  | 2,2  | 0,7  | -1,8 | 0,4  |
| Nederland           | 2,0       | 0,3  | 2,2  | 2,0  | 3,4  | 3,5  | 1,9  | -2,0 | 0,2  |
| Verenigd Koninkrijk | 2,7       | 2,8  | 2,8  | 2,1  | 2,8  | 3,0  | 0,7  | -2,8 | 0,2  |
| -----               |           |      |      |      |      |      |      |      |      |
| Eurozone            | 1,9       | 0,8  | 2,1  | 1,7  | 2,9  | 2,6  | 0,9  | -1,9 | 0,4  |
| EU 27               | 2,3       | 1,3  | 2,5  | 2,0  | 3,1  | 2,9  | 1,0  | -1,8 | 0,5  |
| VSA                 | 2,7       | 2,5  | 3,6  | 2,9  | 2,8  | 2,0  | 1,2  | -1,6 | 1,7  |
| Japan               | 2,0       | 1,4  | 2,7  | 1,9  | 2,0  | 2,4  | -0,1 | -2,4 | -0,2 |

Bron: Europese Commissie, Interim forecast 2009

De wereldwijde inflatie zal in 2008 en 2009 vertragen door het gecombineerde effect van de vertraging van de activiteit en de prijsdaling voor basisproducten en olie. In de geavanceerde landen van de Oeso zal de inflatie, die wordt gemeten door de consumptieprijsindex (CPI), zakken van 3,5% in 2008 tot een dieptepunt van 0,3% in 2009, alvorens weer te stijgen tot 0,8% in 2010. De inflatie in de opkomende en zich ontwikkelende landen zou in 2008, 2009 en 2010 resp. 9,2, 5,8 en 5% bedragen<sup>3</sup>.

<sup>1</sup> IMF, World Economic Outlook, update van 28 januari 2009

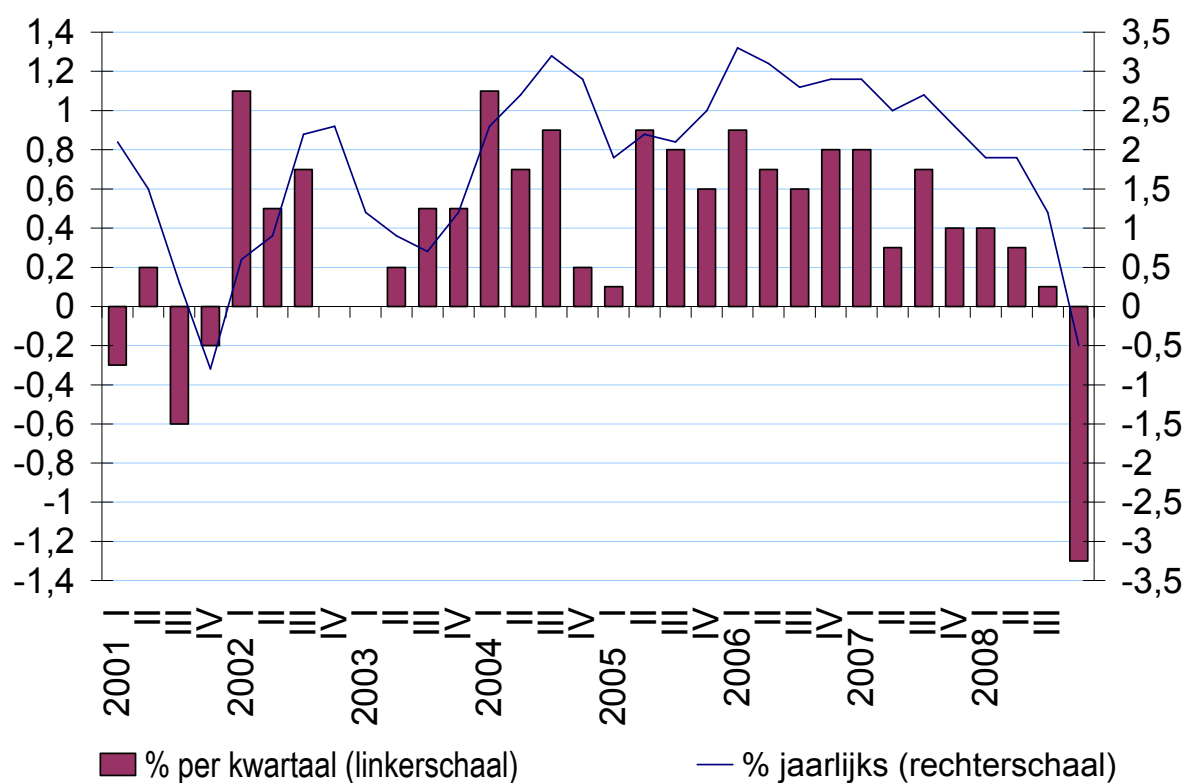
<sup>2</sup> Recessie wordt gedefinieerd als twee opeenvolgende kwartalen van negatieve groei van het bbp.

<sup>3</sup> OECD, Economic Outlook, november 2008

## Nationale context

De recentste herzieningen voor België wijzen alle duidelijk in de richting van een recessie voor 2009. Volgens het Federaal Planbureau<sup>4</sup> zou de groei van het bbp, die in 2007 nog 2,8% bedroeg, immers teruglopen tot 1,2% in 2008 en tot -1,7% in 2009. De Oeso<sup>5</sup> was nog optimistisch in haar tweejaarlijkse vooruitzichten van november 2008, want ze rekende op een groei van het bbp met 1,5% in 2008 en vrijwel op een stagnatie (-0,1%) in 2009.

Grafiek 1: Ontwikkeling van het Belgische bbp per kwartaal (kettingeuro's)



Bron: INR

Grafiek 1 toont dat de reële kwartaalgroei van het bbp gedurende de eerste drie kwartalen van 2008 is gezakt van 0,4% tot 0,1%. De groei was evenwel positief, i.t.t. in de eurozone, die sinds het tweede kwartaal van 2008 een negatieve groei kent.

De inflatie, die wordt gemeten a.d.h.v. de nationale consumptieprijsindex, zou opnieuw dalen van 4,5% in 2008 tot 1,0% in 2009. Volgens de Oeso was de inflatie op haar hoogtepunt in 2008 (+4,6%) en daalt ze daarna minder sterk tot 1,9% in 2009.

<sup>4</sup> FPB, Economische vooruitzichten voor België [29-01-2009]

<sup>5</sup> OECD, Economic Outlook, november 2008

De geharmoniseerde werkloosheidsgraad, die door Eurostat op basis van de enquêtes naar de arbeidskrachten wordt berekend, zou na het historisch lage niveau van 7,1% in 2008 opnieuw stijgen tot 8,2% in 2009. Ook verontrustend is dat de exportmarktaandelen van België al jaren voortdurend afnemen en dat de lopende verrichtingen in 2008, volgens de huidige ramingen, een tekort van 0,5% van het bbp zouden vertonen ten gevolge van de snellere ontwikkeling van de geïmporteerde dan van de geëxporteerde hoeveelheden en van de forse verslechtering van de ruilvoeten (die m.n. te wijten is aan de ontwikkeling van de olieprijs). Ondanks de daling van de olieprijs en de opwaardering van de euro zou het saldo van de lopende verrichtingen met de rest van de wereld negatief blijven in 2009, t.w. -1,9% van het bbp<sup>6</sup>.

\* \* \*

---

<sup>6</sup> FPB, Economische vooruitzichten voor België [29-01-2009]

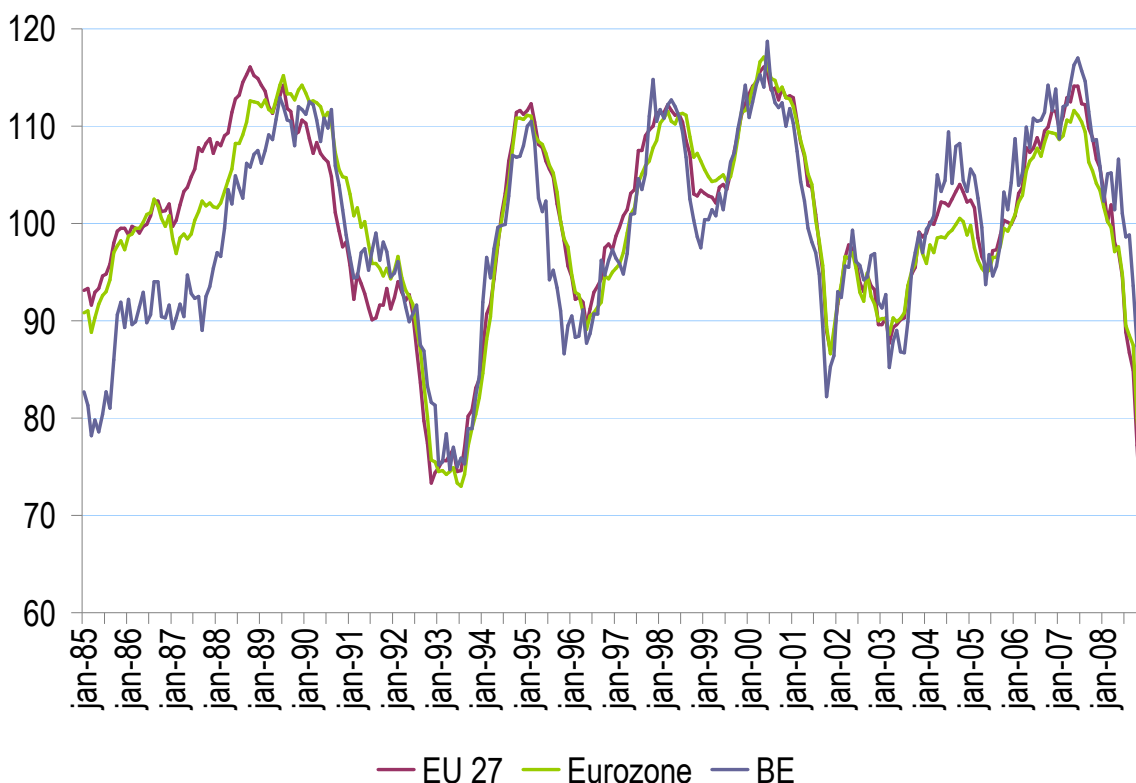
## DEEL II – SCHEIKUNDIGE NIJVERHEID EN RUBBER- EN KUNSTSTOFVERWERKENDE INDUSTRIE

### 1. Conjunctuur

In december 2008 hebben de indicatoren van het economisch klimaat (Economic Sentiment Indicator-ESI) voor de eurozone en de EU-27 hun laagste niveau ooit sinds de start van de conjunctuurenquêtes in 1985 bereikt (grafiek 2). De ESI vat het vertrouwen van de consumenten en van de bedrijfsleiders in de industrie, de dienstensector, de bouwnijverheid en de detailhandel samen.

In de zomer van 2008 breidde de dalende trend van het vertrouwen zich uit tot alle bedrijfstakken en hij versnelde nog gedurende de laatste drie maanden (oktober, november, december). M.u.v. de bouwsector en de kleinhandel van de EU-27 bereikte het vertrouwen van de bedrijfsleiders en de consumenten in beide economische zones een historisch dieptepunt. Deze teruggang weerspiegelt de forse verslechtering van zowel de productievoorzichten als de vraag en het voorraadvolume. Dezelfde trend wordt waargenomen voor de ESI in België.

Grafiek 2: Economic sentiment indicator: België, eurozone, EU-27

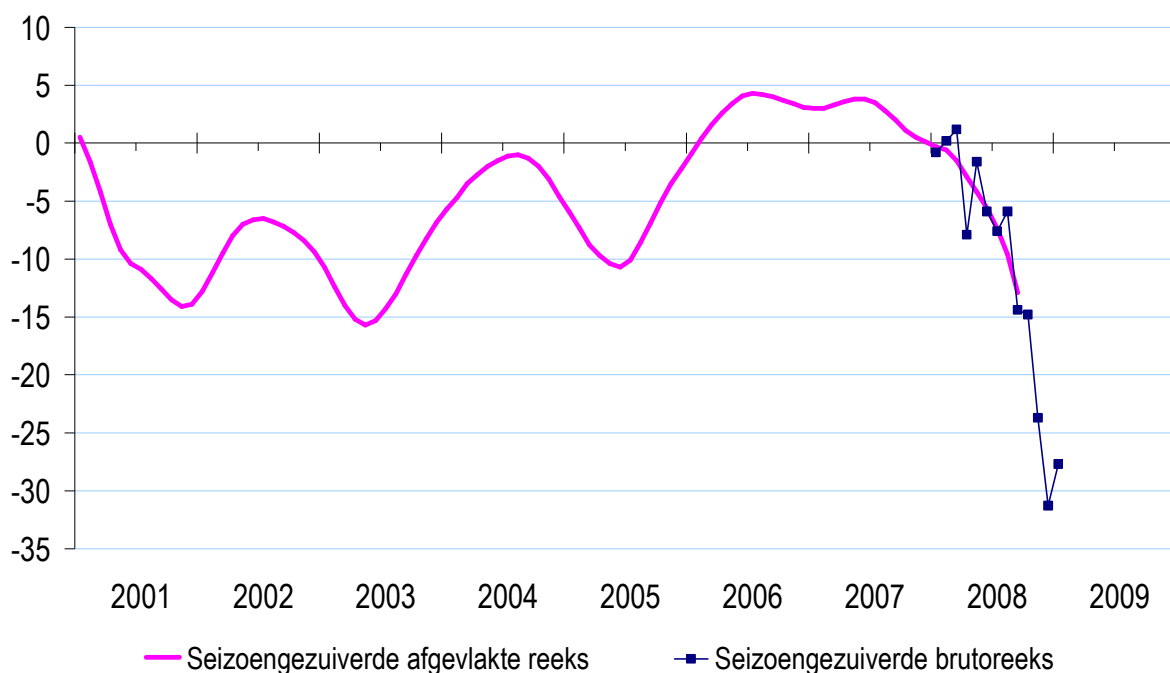


Bron: Europese Commissie

In de lijn van de verslechtering van het algemeen economisch klimaat, zijn ook de werkgelegenheidsvoorzichten (die niet zijn opgenomen in de ESI) in beide economische zones duidelijk achteruitgegaan in alle enquêtes en in het bijzonder in de consumentenenquête.

De algemene synthetische brutocurve<sup>7</sup> van de NBB (grafiek 3), die in december scherp was gedaald en daarmee tot haar laagste niveau sinds haar invoering in 1980 was gezakt, is in januari licht gestegen. Het vertrouwen van de ondernemers is wat verbeterd in de verwerkende industrie en heeft zich gestabiliseerd in de bouw, terwijl het conjunctuurklimaat in de handel opnieuw is verslechterd. De brutocurve van de dienstensector, die niet in de algemene curve is opgenomen, is na vier maanden van onafgebroken achteruitgang enigszins gestegen. Ook het consumentenvertrouwen in de economie, de financiële vooruitzichten en de spaarmogelijkheden is verbeterd, ondanks een grotere vrees voor een toename van de werkloosheid.

Grafiek 3: Algemene synthetische curve, België



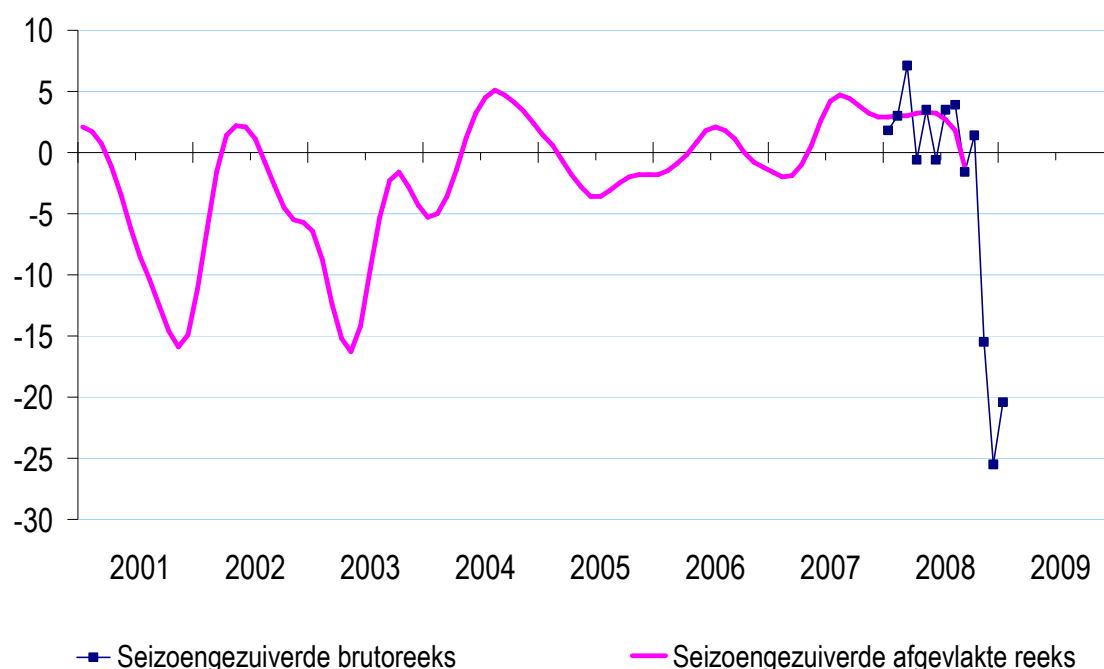
Bron: NBB

De seizoengezuiverde brutoreeks van de chemiesector in zijn geheel, die tot oktober nog vrij stabiel was, is in november en december plots ineengezakt, maar heeft zich in januari licht hersteld, net als in de verwerkende industrie. De vastgestelde daling van de brutoreeks bevestigt de vrees voor uitstraling van de vertraging van de economie naar de scheikundige nijverheid in haar geheel (grafiek 4).

<sup>7</sup> De algemene synthetische curve is de synthese van de conjunctuurcurven van de verwerkende nijverheid, de ruwbouw van gebouwen en de handel. De curve van de dienstensector is niet opgenomen in de algemene synthetische curve.

Het productietempo in de chemiesector is in januari toegenomen, terwijl de activiteit in de rubber- en kunststofverwerkende industrie duidelijk is gedaald. De binnen- en buitenlandse vraag is in januari in beide bedrijfstakken gestegen, maar de beoordeling van de orderboekjes bij uitvoer is in de chemiesector verslechterd, terwijl de totale orderpositie stabiel werd geacht. In de rubber- en kunststofverwerkende tak zijn beide indicatoren verbeterd. Het aantal industriële dat vindt dat de voorraad groter is dan normaal, is toegenomen in de scheikundige nijverheid, maar afgenomen in de rubber- en kunststofverwerkende industrie. De werkgelegenheidsvooruitzichten zijn in de twee bedrijfstakken verbeterd, maar in de loop van de komende drie maanden wordt een daling van de vraag verwacht.

Grafiek 4: Conjunctuurcurve van de scheikundige nijverheid



Bron: NBB

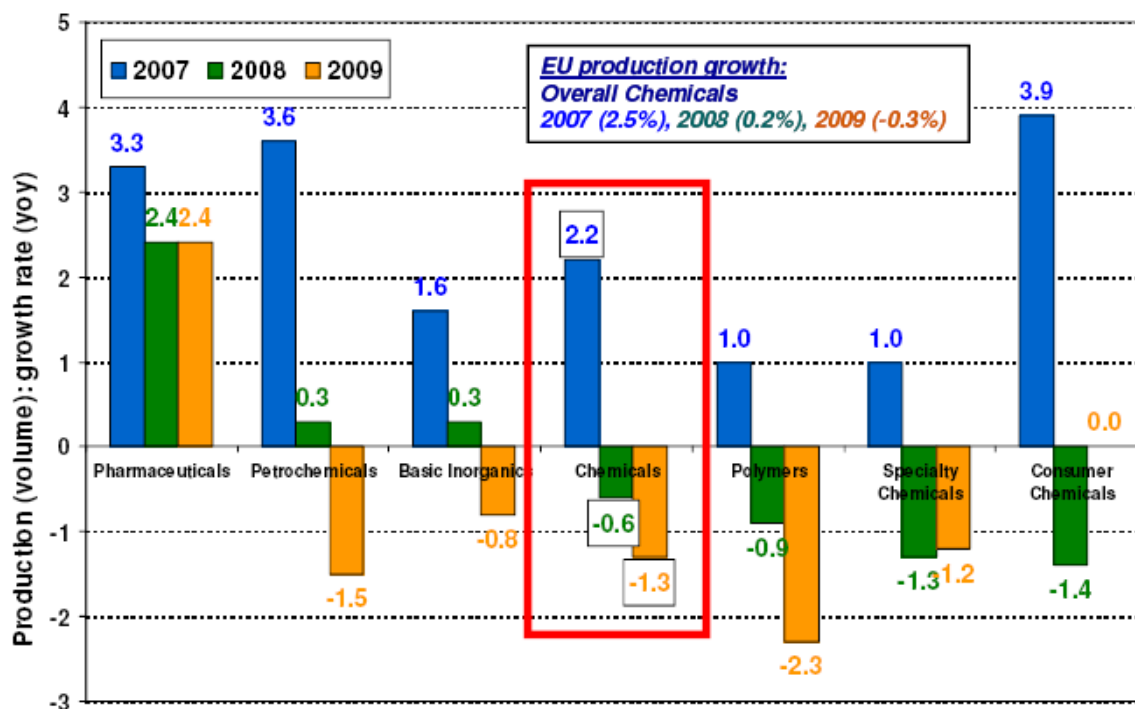
Dezelfde neerwaartse trend wordt waargenomen in de subsectoren van de scheikundige nijverheid<sup>8</sup>: de brutoresultaten van zowel de basischemie, de chemische consumptieproducten als de producten voor de industrie en de landbouw zijn in november en december sterk achteruitgegaan. De verslechtering van de economische omstandigheden in de basischemie heeft zich in januari voortgezet, terwijl de indicatoren in de andere subsectoren weer enigszins de hoogte zijn ingegaan. Het feit dat de conjunctuurindicator van de basischemie blijft dalen, toont goed aan dat de activiteitsdalingen in de van de scheikundige industrie afnemende sectoren, zoals de auto-industrie, de bouw, de papiersector, de textielnijverheid en de elektronica-industrie, blijven wegen op de groeivoorzichten van de chemiesector. Door de verslechterde economische situatie waren de meeste wereldmarktleiders genoodzaakt herstructureringsplannen, "tijdelijke" productieverlagingen en zelfs gewoon de sluiting van productie-eenheden aan te kondigen.

<sup>8</sup> De grafieken met de conjunctuurcurven van de subsectoren van de scheikundige nijverheid zijn beschikbaar in de statistische bijlage.



In zijn recentste informatienota van november 2008<sup>9</sup> ging Cefic (*European Chemical Industry Council*) uit van een terugval van de productie van de chemiesector, excl. de farmaceutische sector, met 0,6% in 2008 en met 1,3% in 2009 in de Europese Unie en met resp. 2,4% en 2% in de Verenigde Staten. De meeste subsectoren werden getroffen, behalve de chemische consumptieproducten. De farmaceutische sector is ook in crisis, maar lijkt minder te lijden onder de dalende vraag (Tabel 2).

Tabel 2: Productie in volume, jaarlijks groeicijfer

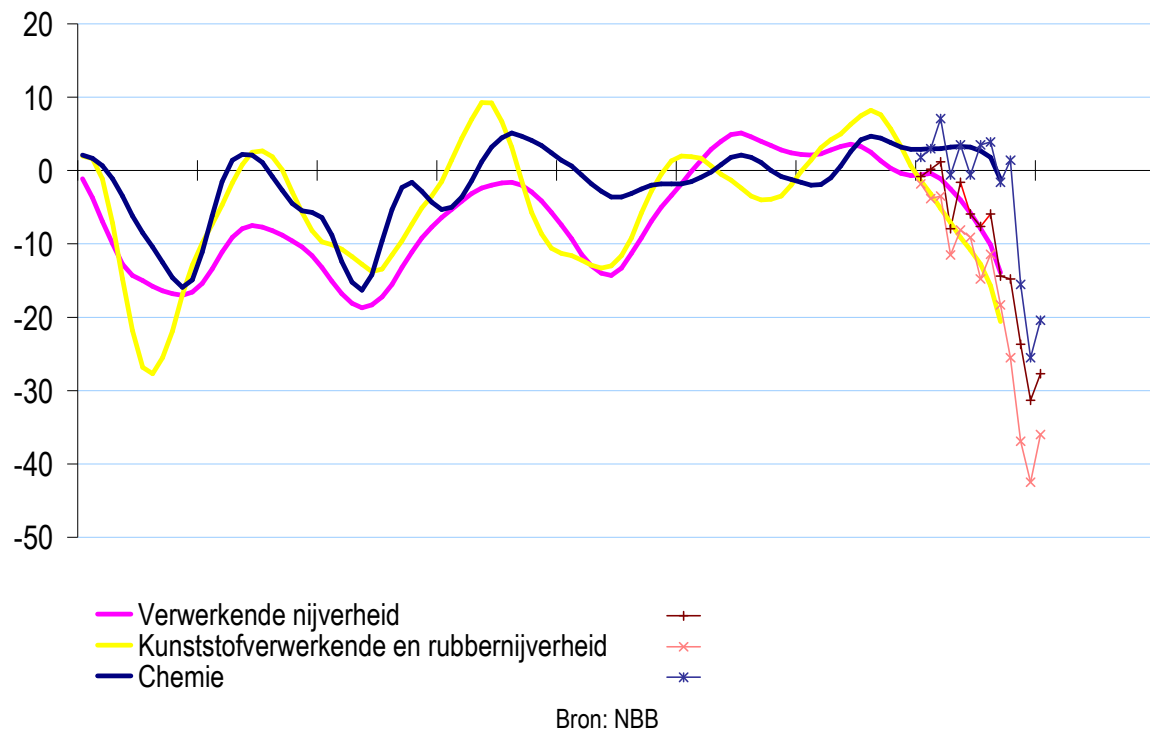


Bron: Cefic

De seizoengezuiverde brutoreeks voor de vervaardiging van producten van rubber en kunststof is gedurende de laatste drie maanden van 2008 ook fors gedaald, maar is begin 2009 weer lichtjes gestegen. Terwijl het vertrouwen van de ondernemers uit de chemiesector gedurende het grootste deel van 2008 relatief stabiel is gebleven in vergelijking met de verwerkende industrie, stelt men vast dat de bedrijfsleiders van de rubber- en kunststofverwerkende industrie hun vertrouwen al veel vroeger en in sterkere mate verloren dan de ondernemers uit de verwerkende sector. Het vertrouwen van de ondernemers uit de rubber- en kunststofverwerkende industrie is nu veel zwakker dan gemiddeld in de Belgische industrie (Grafiek 5).

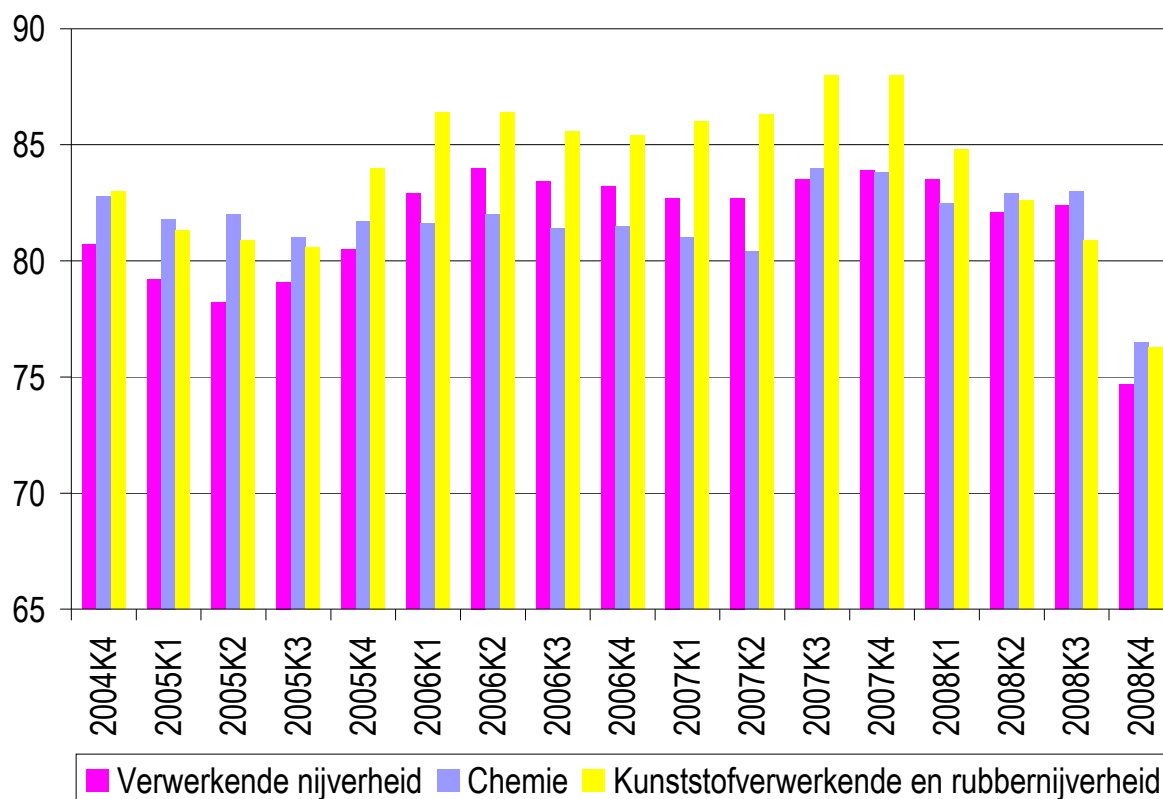
<sup>9</sup> CEFIC, News Release, 19 november 2008

Grafiek 5: Conjunctuurcurven: verwerkende nijverheid, chemie, rubber- en kunststofverwerkende industrie



De duidelijke verzwakking van de activiteit heeft zich geuit in een plotse daling van de bezettingsgraad van de productiecapaciteit in de verwerkende industrie en in de chemiesector in het bijzonder. In de scheikundige nijverheid is de bezettingsgraad gedaald van 83% in oktober 2008 tot 76,5% in januari 2009, d.i. het laagste cijfer sinds oktober 1993. In vergelijking met de hoogtepunten die eind 2007/begin 2008 werden bereikt, is de terugval van de bezettingsgraad in de rubber- en kunststofverwerkende industrie sterker, maar ook geleidelijker geweest dan in de scheikundige en de verwerkende nijverheid (grafiek 6).

Grafiek 6: Bezettingsgraad van de productiecapaciteit in %: verwerkende nijverheid, chemie en rubber- en kunststofverwerkende industrie (gecorrigeerd voor seizoenschommelingen)



Bron: NBB, conjunctuurenquêtes

## 2. Productie, prijs en omzet

De verslechterde economische situatie is nog niet zichtbaar in de laatste beschikbare productiecijfers van de scheikundige nijverheid. Op basis van de cijfers voor de eerste elf maanden van het jaar evenaart het productievolume van de sector in 2008 opnieuw zijn recordpeil van 2004. Bovendien is de productiegroei versneld (+2,5%) tgv. de eerste elf maanden van het jaar voordien. Het is moeilijk te voorspellen of de in de loop van november vastgestelde vertraging (-6,7% over twaalf maanden) erger is geworden in december en wat de impact ervan zal zijn op de jaarlijkse groei van het productievolume van de sector voor 2008 (Tabel 3 + statistische bijlage). De plotse terugval van de bezettingsgraad van de productiecapaciteit en de laatste beschikbare cijfers inzake tijdelijke werkloosheid wijzen evenwel in de richting van een forse achteruitgang van de activiteit (zie verder).

Tabel 3: Productie-indexcijfers van de chemische nijverheid

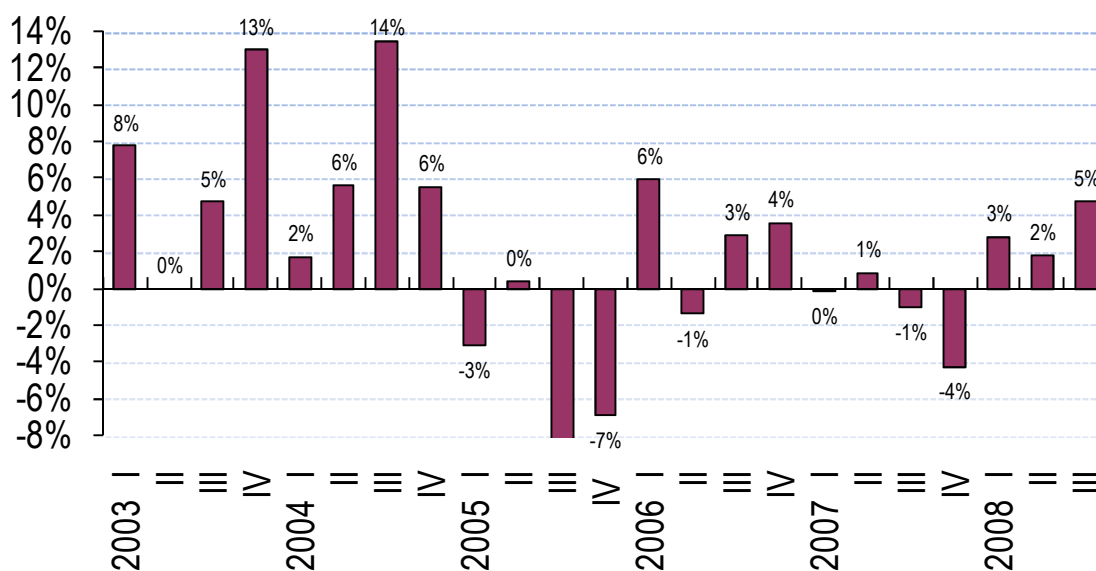
| 2000=100            | jaarlijkse indexen |                |
|---------------------|--------------------|----------------|
|                     | bruto              | veranderingen* |
| 2001                | 97,3               | -2,7%          |
| 2002                | 106,3              | 9,2%           |
| 2003                | 112,9              | 6,3%           |
| 2004                | 120,3              | 6,5%           |
| 2005                | 114,4              | -5,0%          |
| 2006                | 117,5              | 2,7%           |
| 2007                | 116,1              | -1,1%          |
| 2008**              | 119,2              | 2,5%           |
| Maandelijks indexen |                    |                |
| A-08                | 125,5              | 7,2%           |
| S-08                | 116,0              | 9,0%           |
| O-08                | 117,0              | 5,9%           |
| N-08                | 106,0              | -6,7%          |

in vergelijking met dezelfde periode van het jaar voordien

\*\* eerste 11 maanden van het jaar

Bron: NIS

Grafiek 7: Ontwikkeling van het productievolume van de scheikundige nijverheid (in vergelijking met hetzelfde kwartaal van het jaar voordien)



Bron: NIS

De prijzen van de totale binnenlandse productie van de chemische nijverheid lagen in 2008 gemiddeld 5,3% hoger dan in 2007 (Tabel 4 + statistische bijlage). De verslechtering van de conjunctuur heeft echter een sterke prijsdaling in november en december teweeggebracht (-1,5% en -5,1% op maandbasis).

Tabel 4: Indexcijfer van de productieprijzen van de chemische nijverheid

| 2000=100             | Jaarlijkse indexen |                |
|----------------------|--------------------|----------------|
|                      | bruto              | veranderingen* |
| 2003                 | 102,2              | 1,3%           |
| 2004                 | 111,0              | 8,6%           |
| 2005                 | 115,8              | 4,3%           |
| 2006                 | 115,3              | -0,4%          |
| 2007                 | 119,5              | 3,6%           |
| 2008                 | 125,8              | 5,3%           |
| Maandelijkse indexen |                    |                |
| S-08                 | 130,4              | 4,9%           |
| O-08                 | 134,3              | 3,0%           |
| N-08                 | 132,3              | -1,5%          |
| D-08                 | 125,5              | -5,1%          |

\* in vergelijking met de vorige periode

Bron: volgens de btw-aangiften

Op basis van de btw-aangiften die beschikbaar zijn voor de eerste negen maanden van het jaar, is de totale omzet van de chemische nijverheid in 2008 gestegen met 7,4% tgv. dezelfde periode van het jaar voordien door het gecombineerde effect van de hoeveelheidstoename en de prijsstijgingen (tabel 5 + statistische bijlage). We herinneren eraan dat de uitvoer van chemische producten zowat ¼ van de productie van de sector inneemt. De omzetgroei voor 2008 in zijn geheel zal allicht kleiner zijn als gevolg van de vertraging van de prijzen en de geproduceerde hoeveelheden die in de laatste maanden van het jaar werd vastgesteld.

Tabel 5: Omzet van de chemische nijverheid van 2000 tot de eerste negen maanden van 2008

| (verandering in miljarden euro's)                      | Nace-code | TOTALE OMZET |        |        |        |        |        |        |        |            |
|--|-----------|--------------|--------|--------|--------|--------|--------|--------|--------|------------|
|  |           | 2000         | 2001   | 2002   | 2003   | 2004   | 2005   | 2006   | 2007   | 2008/2007* |
| <b>VERVAARDIGING VAN CHEMISCHE PRODUCTEN</b>           | <b>24</b> | 32.925       | 34.044 | 35.089 | 36.656 | 37.605 | 38.975 | 41.784 | 44.134 |            |
|  |           | 15,2%        | 3,4%   | 3,1%   | 4,5%   | 2,6%   | 3,6%   | 7,2%   | 5,6%   | 7,4%       |
| Vervaardiging van chemische basisproducten             | 241       | 16.568       | 17.184 | 17.472 | 18.376 | 20.111 | 21.510 | 22.855 | 25.594 |            |
|  |           | 24,3%        | 3,7%   | 1,7%   | 5,2%   | 9,4%   | 7,0%   | 6,3%   | 12,0%  | 9,6%       |
| Vervaardiging van chemische producten voor de landbouw | 242       | 1.263        | 1.215  | 1.183  | 1.107  | 1.173  | 860    | 656    | 624    |            |
|  |           | 11,7%        | -3,8%  | -2,6%  | -6,4%  | 6,0%   | -26,7% | -23,7% | -4,9%  | -7,0%      |
| Vervaardiging van verf, vernis, ...                    | 243       | 1.937        | 1.829  | 1.962  | 1.911  | 2.065  | 2.174  | 2.386  | 2.363  |            |
|  |           | 9,1%         | -5,6%  | 7,3%   | -2,6%  | 8,0%   | 5,3%   | 9,7%   | -1,0%  | 4,1%       |
| Vervaardiging van farmaceutische producten ...         | 244       | 5.899        | 7.505  | 7.981  | 8.868  | 7.828  | 8.145  | 8.927  | 9.151  |            |
|  |           | 12,0%        | 27,2%  | 6,4%   | 11,1%  | -11,7% | 4,0%   | 9,6%   | 2,5%   | 3,9%       |
| Vervaardiging van zeep, wasmiddelen ...                | 245       | 2.437        | 1.947  | 2.018  | 2.005  | 1.995  | 2.044  | 2.065  | 2.228  |            |
|  |           | -7,9%        | -20,1% | 3,6%   | -0,6%  | -0,5%  | 2,5%   | 1,1%   | 7,9%   | 3,8%       |
| Vervaardiging van overige chemische producten          | 246       | 3.787        | 3.546  | 3.634  | 3.670  | 3.738  | 3.549  | 4.148  | 3.342  |            |
|  |           | 13,4%        | -6,4%  | 2,5%   | 1,0%   | 1,9%   | -5,0%  | 16,9%  | -19,4% | 6,5%       |
| Vervaardiging van synthetische en kunstmatige vezels   | 247       | 1.034        | 818    | 839    | 719    | 696    | 694    | 747    | 832    |            |
|  |           | -5,2%        | -20,9% | 2,6%   | -14,4% | -3,2%  | -0,3%  | 7,6%   | 11,4%  | 7,0%       |

\* eerste 9 maanden van het jaar (verschil met dezelfde periode van het jaar voordien)

Bron: volgens de btw-aangiften

De omzet van chemische basisproducten en farmaceutische producten, die goed is voor resp. 60 en 19% van de totale omzet van de chemische nijverheid, is in de eerste negen maanden van 2008 gestegen met resp. 9,6 en 3,6%. Alleen de omzet van chemische producten voor de landbouw is gedaald, maar deze producten maken slechts 1% van de totale omzet van de sector uit.

De vertraging van de groei van het productievolume van de rubber- en kunststofindustrie, die in 2007 werd ingezet, heeft zich in de eerste drie kwartalen van 2008 nog versterkt (grafiek 8). De forse terugval van de geproduceerde hoeveelheden in oktober en november (-7,9% en -19% over twaalf maanden) heeft al een negatieve invloed op de toename van het productievolume die op basis van de eerste elf maanden van het jaar wordt berekend (-1,7%). Deze trend maakt een einde aan vijf opeenvolgende jaren van hoge groei (tabel 6). De recente dalingen van de geproduceerde hoeveelheden hebben al een negatieve weerslag gehad op de bezetting van de productiecapaciteit en op het niveau van de tijdelijke werkloosheid (zie verder).

Tabel 6: Ontwikkeling van de productie van de rubber- en kunststofverwerkende nijverheid (in volume, jaargroei)

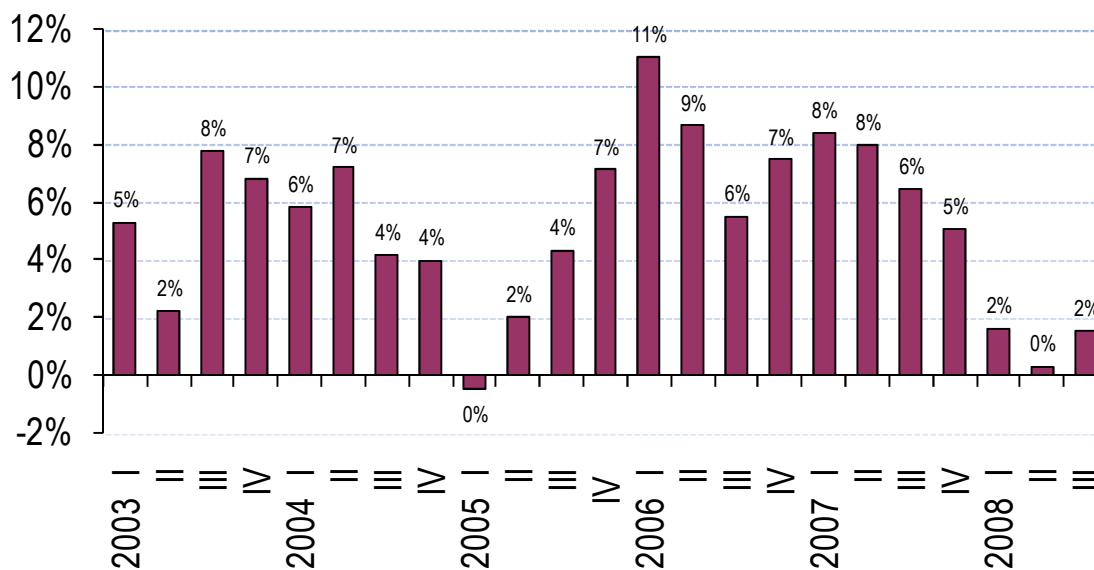
| 2000=100 | jaarlijkse indexen  |                |
|----------|---------------------|----------------|
|          | bruto               | veranderingen* |
| 2001     | 97,1                | -2,9%          |
| 2002     | 93,5                | -3,7%          |
| 2003     | 98,6                | 5,4%           |
| 2004     | 103,8               | 5,3%           |
| 2005     | 107,1               | 3,2%           |
| 2006     | 115,9               | 8,2%           |
| 2007     | 124,0               | 7,0%           |
| 2008**   | 124,2               | -1,7%          |
|          | Maandelijks indexen |                |
| A-08     | 102,1               | -6,5%          |
| S-08     | 131,3               | 4,1%           |
| O-08     | 129,6               | -7,9%          |
| N-08     | 105,3               | -19,0%         |

\* in vergelijking met dezelfde periode van het jaar voordien

\*\* eerste 11 maanden van het jaar

Bron: NIS, productie-indexen

**Grafiek 8: Ontwikkeling van het productievolume van de rubber- en kunststofindustrie**  
(in vergelijking met hetzelfde kwartaal van het jaar voordien)



Bron: NIS

De productieprijzen van de rubber- en kunststofindustrie hebben zich in 2008 trager ontwikkeld (+1,4%, tgov. +2,2% in 2007). De producentenprijzen zijn zelfs sterk gedaald in november en december (-1,1%).

**Tabel 7: Indexcijfer van de productieprijzen van de rubber- en kunststofindustrie**

| 2000=100             | Jaarlijkse indexen |                |
|----------------------|--------------------|----------------|
|                      | bruto              | veranderingen* |
| 2003                 | 91,5               | -3,9%          |
| 2004                 | 92,1               | 0,6%           |
| 2005                 | 95,3               | 3,5%           |
| 2006                 | 97,7               | 2,5%           |
| 2007                 | 99,8               | 2,2%           |
| 2008                 | 101,2              | 1,4%           |
| Maandelijkse indexen |                    |                |
| S-08                 | 101,1              | -0,2%          |
| O-08                 | 101,5              | 0,5%           |
| N-08                 | 100,4              | -1,1%          |
| D-08                 | 99,3               | -1,1%          |

\* in vergelijking met de vorige periode

Bron: volgens de btw-aangiften

De aangiften voor de eerste negen maanden van het jaar brengen aan het licht dat de totale omzet van de rubber- en kunststofverwerkende industrie met 6,6% zou zijn gedaald (tabel 8). Dit cijfer kan evenwel moeilijk worden verzoend met de ontwikkeling van de productievolumes en de prijzen in de eerste negen maanden van het jaar (resp. +1,1 en +2,1%).

**Tabel 8: Omzet van de rubber- en kunststofverwerkende industrie (van 2000 tot de eerste negen maanden van 2008)**

| (verandering in miljarden euro's)                          | Nace-code | TOTALE OMZET   |                |                |                |                |                |               |                |            |  |
|--|-----------|----------------|----------------|----------------|----------------|----------------|----------------|---------------|----------------|------------|--|
|  |           | 2000           | 2001           | 2002           | 2003           | 2004           | 2005           | 2006          | 2007           | 2008/2007* |  |
| <b>VERVAARDIGING VAN PRODUCTEN VAN RUBBER EN KUNSTSTOF</b> | <b>25</b> | 8.112<br>10,5% | 7.945<br>-2,1% | 7.959<br>0,2%  | 7.854<br>-1,3% | 8.536<br>8,7%  | 9.096<br>6,6%  | 9.839<br>8,2% | 9.833<br>-0,1% | -6,6%      |  |
| Vervaardiging van producten van rubber                     | 251       | 1.396<br>5,5%  | 1.347<br>-3,5% | 1.383<br>2,6%  | 1.272<br>-8,0% | 1.411<br>10,9% | 1.566<br>11,0% | 1.617<br>3,3% | 1.649<br>2,0%  | 0,0%       |  |
| Vervaardiging van producten van kunststof                  | 252       | 6.716<br>11,6% | 6.598<br>-1,8% | 6.576<br>-0,3% | 6.582<br>0,1%  | 7.126<br>8,3%  | 7.531<br>5,7%  | 8.223<br>9,2% | 8.185<br>-0,5% | -7,9%      |  |

\* eerste 9 maanden van het jaar (verschil met dezelfde periode van het jaar voordien)

Bron: volgens de btw-aangiften

De omzetzijding in de rubber- en kunststofindustrie werd veroorzaakt door de kunststofverwerkende sector, waarvan de omzet in de eerste negen maanden van 2008 met 7,9% is gedaald en goed was voor 82% van de totale omzet van de rubber- en kunststofindustrie. Over dezelfde periode is de omzet van rubberproducten stabiel gebleven.

### 3. Investerings

Volgens de btw-statistieken zijn de materiële investeringen in de chemische nijverheid in de eerste negen maanden van 2008 teruggelopen met 2,5%. Deze resultaten houden nog geen rekening met de omslag van de economie in het laatste kwartaal van 2008, zodat het jaarcijfer wellicht nog lager zal liggen. Deze daling van de investeringen maakt een einde aan twee opeenvolgende jaren van sterke groei (+10,8% in 2006 en 2007).

De neerwaartse trend van de investeringen wordt bevestigd door de resultaten van de najaarsenquête<sup>10</sup> van de Nationale Bank over de ontwikkeling van de investeringen. De industriële van de chemische industrie die in de voorjaarsenquête nog een stijging van hun investeringen in vaste kapitaalgoederen hadden gesignaleerd, vermelden immers een terugval van hun investeringen met 4,1% in 2008. Ondanks de grote onzekerheid die op dit ogenblik heerst, rekenen de bedrijfsleiders erop dat hun investeringen in 2009 stabiel zullen blijven (+0,9% in vergelijking met 2008).

<sup>10</sup> De Nationale Bank van België voert twee keer per jaar (in mei en november) een onderzoek naar de investeringen van de ondernemingen van de verwerkende industrie.



**Tabel 9: Investerings in de chemische nijverheid van 2000 tot 2008 (eerste drie kwartalen)**

| (verandering in miljarden euro's)                      | Nace-code | INVESTERINGEN |               |               |                |                |                |                |                |                |  |
|--|-----------|---------------|---------------|---------------|----------------|----------------|----------------|----------------|----------------|----------------|--|
|  |           | 2000          | 2001          | 2002          | 2003           | 2004           | 2005           | 2006           | 2007           | 2008/2007*     |  |
| <b>VERVAARDIGING VAN CHEMISCHE PRODUCTEN</b>           | <b>24</b> | 1.423<br>0,1% | 1.528<br>7,4% | 1.618<br>5,9% | 1.478<br>-8,7% | 1.417<br>-4,1% | 1.346<br>-5,0% | 1.492<br>10,8% | 1.665<br>11,6% | 1.665<br>-2,5% |  |
| Vervaardiging van chemische basisproducten             | 241       | 806<br>-5,9%  | 883<br>9,5%   | 819<br>-7,2%  | 767<br>-6,5%   | 721<br>-6,0%   | 733<br>1,7%    | 758<br>3,5%    | 881<br>16,2%   | 881<br>11,2%   |  |
| Vervaardiging van chemische producten voor de landbouw | 242       | 12<br>-60,0%  | 12<br>4,3%    | 9<br>-27,5%   | 9<br>3,5%      | 7<br>-27,2%    | 7<br>9,4%      | 7<br>-11,3%    | 6<br>-2,1%     | 6<br>0,0%      |  |
| Vervaardiging van verf, vernis, ...                    | 243       | 35<br>19,5%   | 33<br>-8,0%   | 42<br>28,6%   | 47<br>11,6%    | 30<br>-36,4%   | 35<br>19,1%    | 29<br>-18,1%   | 25<br>-12,4%   | 25<br>-29,8%   |  |
| Vervaardiging van farmaceutische producten ...         | 244       | 327<br>11,6%  | 419<br>28,1%  | 495<br>18,1%  | 482<br>-2,6%   | 497<br>3,0%    | 408<br>-17,8%  | 479<br>17,4%   | 532<br>10,9%   | 532<br>-13,2%  |  |
| Vervaardiging van zeep, wasmiddelen ...                | 245       | 58<br>39,5%   | 45<br>-22,1%  | 43<br>-4,4%   | 50<br>16,2%    | 60<br>19,0%    | 56<br>-7,4%    | 63<br>13,6%    | 64<br>1,3%     | 64<br>-7,6%    |  |
| Vervaardiging van overige chemische producten          | 246       | 156<br>17,7%  | 121<br>-22,5% | 196<br>61,5%  | 109<br>-44,3%  | 88<br>-19,1%   | 84<br>-5,2%    | 128<br>52,9%   | 140<br>9,1%    | 140<br>-29,2%  |  |
| Vervaardiging van synthetische en kunstmatige vezels   | 247       | 27<br>-27,7%  | 14<br>-49,6%  | 13<br>-7,0%   | 13<br>0,9%     | 15<br>12,7%    | 23<br>59,3%    | 27<br>18,0%    | 17<br>-37,2%   | 17<br>-42,5%   |  |

\* eerste 9 maanden van het jaar (verschil met dezelfde periode van het jaar voordien)

Bron: volgens de btw-aangiften

De investeringen dalen in alle bedrijfstakken, m.u.v. de sector chemische basisproducten, waar de materiële investeringen in de eerste negen maanden van 2008 met 11,2% zijn gestegen. Deze sector is op zich alleen goed voor niet minder dan 58% van de materiële investeringen van de chemische nijverheid in de eerste negen maanden van 2008. In de tak vervaardiging van farmaceutische producten, die met 30% van de totale investeringen van de chemie de tweede grootste is, zijn de investeringen daarentegen met 13,2% gedaald. De achteruitgang was het grootst in de tak vervaardiging van synthetische en kunstmatige vezels, maar die maakt minder dan 1% uit van de totale investeringen van de chemische nijverheid.

De investeringen in 2008 bestonden voor 42% uit uitbreidingsinvesteringen, voor 17% uit vervangingsinvesteringen en voor 8% uit diepte-investeringen, tegenover resp. 53,13 en 11% in 2007.

**Tabel 10: Investerings in de rubber- en kunststofverwerkende industrie van 2000 tot 2008 (eerste drie kwartalen)**

| (verandering in miljarden euro's)                          | Nace-code | INVESTERINGEN |              |               |              |              |               |              |              |              |  |
|--|-----------|---------------|--------------|---------------|--------------|--------------|---------------|--------------|--------------|--------------|--|
|  |           | 2000          | 2001         | 2002          | 2003         | 2004         | 2005          | 2006         | 2007         | 2008/2007*   |  |
| <b>VERVAARDIGING VAN PRODUCTEN VAN RUBBER EN KUNSTSTOF</b> | <b>25</b> | 369<br>7,2%   | 346<br>-6,0% | 286<br>-17,4% | 277<br>-3,1% | 324<br>16,8% | 229<br>-29,4% | 243<br>6,2%  | 295<br>21,4% | 295<br>21,4% |  |
| Vervaardiging van producten van rubber                     | 251       | 51<br>7,5%    | 50<br>-2,6%  | 58<br>17,0%   | 37<br>-35,7% | 35<br>-7,1%  | 36<br>2,8%    | 32<br>-10,0% | 30<br>-5,8%  | 30<br>98,5%  |  |
| Vervaardiging van producten van kunststof                  | 252       | 317<br>7,1%   | 297<br>-6,6% | 228<br>-23,2% | 240<br>5,3%  | 289<br>20,5% | 193<br>-33,3% | 211<br>9,2%  | 264<br>25,6% | 264<br>13,4% |  |

\* eerste 9 maanden van het jaar (verschil met dezelfde periode van het jaar voordien)

Bron: volgens de btw-aangiften

Volgens de btw-aangiften zouden de investeringen in de rubber- en kunststofverwerkende industrie in de eerste negen maanden van 2008 met resp. 98,5 en 13,4% zijn gestegen. De najaarsenquête, die betrekking heeft op het hele jaar 2008, kondigt voor de volledige rubber- en kunststofverwerkende industrie een stijging van de investeringen aan van slechts 11% in 2008 en een daling van 7,2% in 2009.

De investeringen in 2008 bestonden voor 42% uit uitbreidingsinvesteringen, voor 28% uit vervangingsinvesteringen en voor 11% uit diepte-investeringen, tegenover resp. 47, 28 en 11% in 2007.

#### 4. Werkgelegenheid en tijdelijke werkloosheid

In 2007 was de gemiddelde werkgelegenheid<sup>11</sup> van de totale chemische industrie verdeeld als volgt: 38% in de basischemie, 33% in de farmaceutische industrie, 10% in de tak andere farmaceutische producten, 8% in de tak zeep en wasmiddelen..., 6% in de tak verf en vernis..., 2% in de agrochemie en 2% in de tak synthetische en kunstmatige vezels.

Tabel 11: Ontwikkeling van de gemiddelde werkgelegenheid van 2001 tot 2007

|  | Nace-code | 2000          | 2001                   | 2002                   | 2003                   | 2004                   | 2005                   | 2006                   | 2007                   | Verdeling 2007 |
|--|-----------|---------------|------------------------|------------------------|------------------------|------------------------|------------------------|------------------------|------------------------|----------------|
| <b>CHEMISCHE PRODUCTEN</b>                                 | <b>24</b> | <b>71.302</b> | <b>73.745</b><br>3,4%  | <b>72.322</b><br>-1,9% | <b>72.135</b><br>-0,3% | <b>69.874</b><br>-3,1% | <b>69.111</b><br>-1,1% | <b>69.839</b><br>1,1%  | <b>68.685</b><br>-1,7% | <b>100%</b>    |
| Vervaardiging van chemische basisproducten                 | 241       | 27.973        | 28.962<br>3,5%         | 28.153<br>-2,8%        | 27.472<br>-2,4%        | 27.095<br>-1,4%        | 26.414<br>-2,5%        | 26.341<br>-0,3%        | 26.358<br>0,1%         | 38%            |
| Vervaardiging van chemische producten voor de landbouw     | 242       | 1.856         | 1.749<br>-5,8%         | 1.573<br>-10,1%        | 1.479<br>-6,0%         | 1.411<br>-4,6%         | 1.393<br>-1,3%         | 1.363<br>-2,2%         | 1.333<br>-2,2%         | 2%             |
| Vervaardiging van verf, vernis, ...                        | 243       | 4.422         | 4.519<br>2,2%          | 4.472<br>-1,0%         | 4.417<br>-1,2%         | 4.218<br>-4,5%         | 4.178<br>-0,9%         | 4.102<br>-1,8%         | 4.064<br>-0,9%         | 6%             |
| Vervaardiging van farmaceutische producten ...             | 244       | 18.252        | 19.781<br>8,4%         | 20.246<br>2,3%         | 21.074<br>4,1%         | 20.235<br>-4,0%        | 20.628<br>1,9%         | 22.058<br>6,9%         | 22.746<br>3,1%         | 33%            |
| Vervaardiging van zeep, wasmiddelen ...                    | 245       | 6.086         | 6.226<br>2,3%          | 5.967<br>-4,2%         | 6.094<br>2,1%          | 5.812<br>-4,6%         | 5.822<br>0,2%          | 5.716<br>-1,8%         | 5.693<br>-0,4%         | 8%             |
| Vervaardiging van overige chemische producten              | 246       | 10.427        | 10.134<br>-2,8%        | 9.766<br>-3,6%         | 9.569<br>-2,0%         | 9.186<br>-4,0%         | 8.945<br>-2,6%         | 8.613<br>-3,7%         | 7.082<br>-17,8%        | 10%            |
| Vervaardiging van synthetische en kunstmatige vezels       | 247       | 2.286         | 2.376<br>3,9%          | 2.146<br>-9,7%         | 2.031<br>-5,4%         | 1.918<br>-5,6%         | 1.731<br>-9,8%         | 1.647<br>-4,8%         | 1.410<br>-14,4%        | 2%             |
| <b>VERVAARDIGING VAN PRODUCTEN VAN RUBBER EN KUNSTSTOF</b> | <b>25</b> | <b>26.719</b> | <b>26.238</b><br>-1,8% | <b>24.553</b><br>-6,4% | <b>24.541</b><br>0,0%  | <b>24.333</b><br>-0,8% | <b>24.893</b><br>2,3%  | <b>24.410</b><br>-1,9% | <b>24.876</b><br>1,9%  | <b>100%</b>    |
| Vervaardiging van producten van rubber                     | 251       | 4.302         | 3.764<br>-12,5%        | 3.185<br>-15,4%        | 2.708<br>-15,0%        | 2.681<br>-1,0%         | 2.770<br>3,3%          | 2.753<br>-0,6%         | 2.774<br>0,8%          | 11%            |
| Vervaardiging van producten van kunststof                  | 252       | 22.418        | 22.474<br>0,3%         | 21.368<br>-4,9%        | 21.833<br>2,2%         | 21.652<br>-0,8%        | 22.122<br>2,2%         | 21.657<br>-2,1%        | 22.102<br>2,1%         | 89%            |

Bron: gecentraliseerde statistieken van de RSZ

De ondernemingen van de chemische industrie telden in 2007 gemiddeld 68685 banen. De gemiddelde werkgelegenheid steeg met 687 eenheden in de farmaceutische sector, wat neerkomt op een stijging van 3,1%. Na vijf jaar op rij te zijn gedaald, heeft de werkgelegenheid in de basischemie zich gestabiliseerd met 17 banen of 0,1% meer dan in 2006. In alle andere subsectoren van de chemie is de werkgelegenheid gedaald en de sterkste achteruitgang deed zich voor in de tak overige chemische producten, waar 1531 banen (17,8% van het personeelsbestand) verloren gingen in 2007. In de kunststofverwerkende industrie steeg het gemiddeld aantal werknemers met 445 in 2007, wat 2,1% meer was dan in 2006.

Ondanks het gebrek aan recente vergelijkbare werkgelegenheidsgegevens, kunnen we op basis van de gegevens inzake tijdelijke werkloosheid aantonen dat de achteruitgang van de activiteit en de productiebeperkende maatregelen een overcapaciteit in de chemische industrie hebben teweeggebracht. De chemische industrie heeft zich immers onlangs verplicht gezien meer maatregelen inzake tijdelijke werkloosheid te nemen. Het aantal tijdelijke werklozen is van oktober tot november sterk gestegen, nl. van 2494 tot 4000<sup>12</sup> (tabel 12 en statistische bijlage). Over twaalf maanden gezien, is de tijdelijke werkloosheid met meer dan 100% toegenomen.

<sup>11</sup> Gemiddelde van de kwartaalcijfers over de werkgelegenheid volgens de gecentraliseerde statistieken van de RSZ. Deze statistieken zijn beschikbaar tot het tweede kwartaal van 2008. De invoering van de nieuwe Nace-classificatie Rev. 2 op 1 januari 2008 heeft evenwel een breuk in de reeks veroorzaakt, zodat de gegevens voor 2008 voorlopig niet kunnen worden vergeleken met die voor de voorgaande jaren.

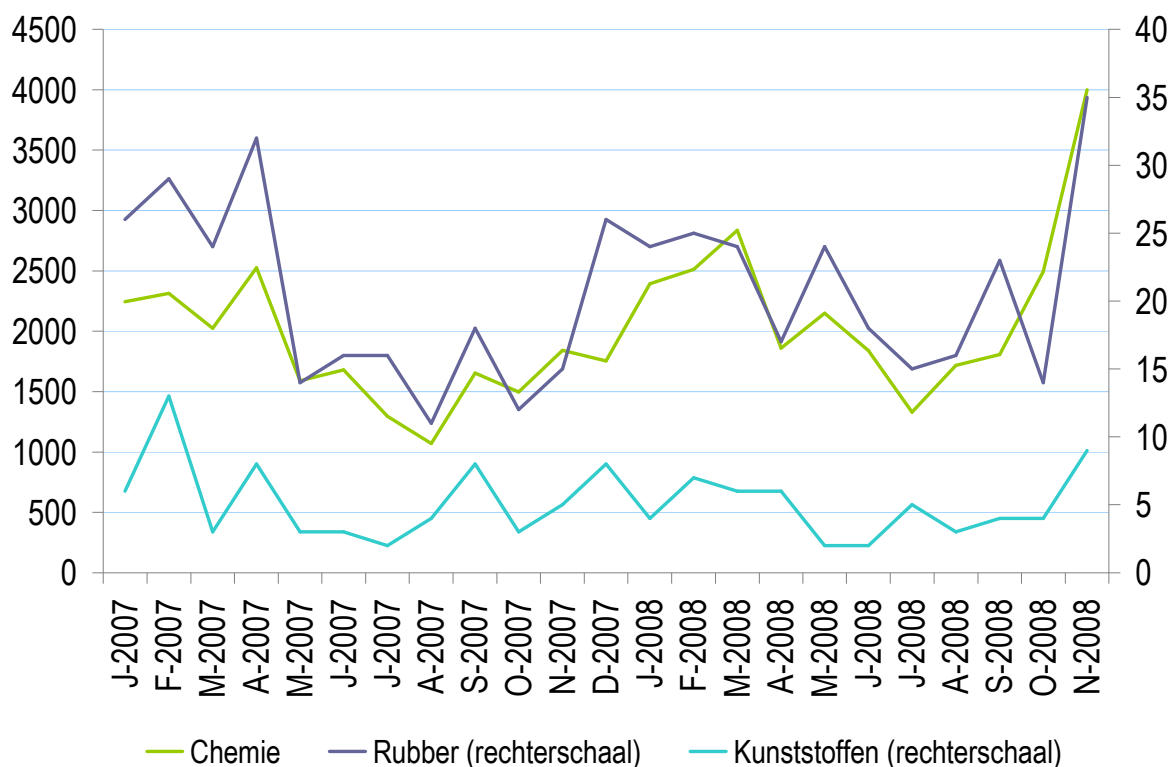
<sup>12</sup> Brutogegevens over de tijdelijke werkloosheid vóór controle

Tabel 12: Ontwikkeling van de tijdelijke werkloosheid in 2008

|   | Chemie | Rubber | Kunststof |
|---|--------|--------|-----------|
| Aantal tijdelijke werklozen in 2008               |        |        |           |
| januari   | 2.393  | 24     | 4         |
| februari  | 2.513  | 25     | 7         |
| maart   | 2.837  | 24     | 6         |
| april   | 1.861  | 17     | 6         |
| mei   | 2.150  | 24     | 2         |
| juni  | 1.840  | 18     | 2         |
| juli  | 1.330  | 15     | 5         |
| augustus  | 1.718  | 16     | 3         |
| september   | 1.808  | 23     | 4         |
| oktober   | 2.494  | 14     | 4         |
| november  | 4.000  | 35     | 9         |
| Verschil met dezelfde maand van het jaar voordien |        |        |           |
| Octobre   | 67%    | 17%    | 33%       |
| Novembre  | 117%   | 133%   | 80%       |

Bron: Rijksdienst voor Arbeidsvoorziening

Het aantal tijdelijk werklozen is in november 2008 ook sterk gestegen in de rubbersector (+133% over 12 maanden), maar het gaat om een beperkt aantal personen (+20). In de kunststofverwerkende sector vertoont het aantal tijdelijk werklozen meer schommelingen, maar in november is het toch gestegen in vergelijking met het jaar voordien (+80%), ook al gaat het slechts om 9 werknemers. De cijfergegevens betreffende de tijdelijke werkloosheid moeten dan ook worden gerelativeerd in het licht van het resp. aantal werknemers in elke bedrijfstak.

**Grafiek 9: Maandelijke ontwikkeling van de tijdelijke werkloosheid : chemie, rubber- en kunststofverwerking**

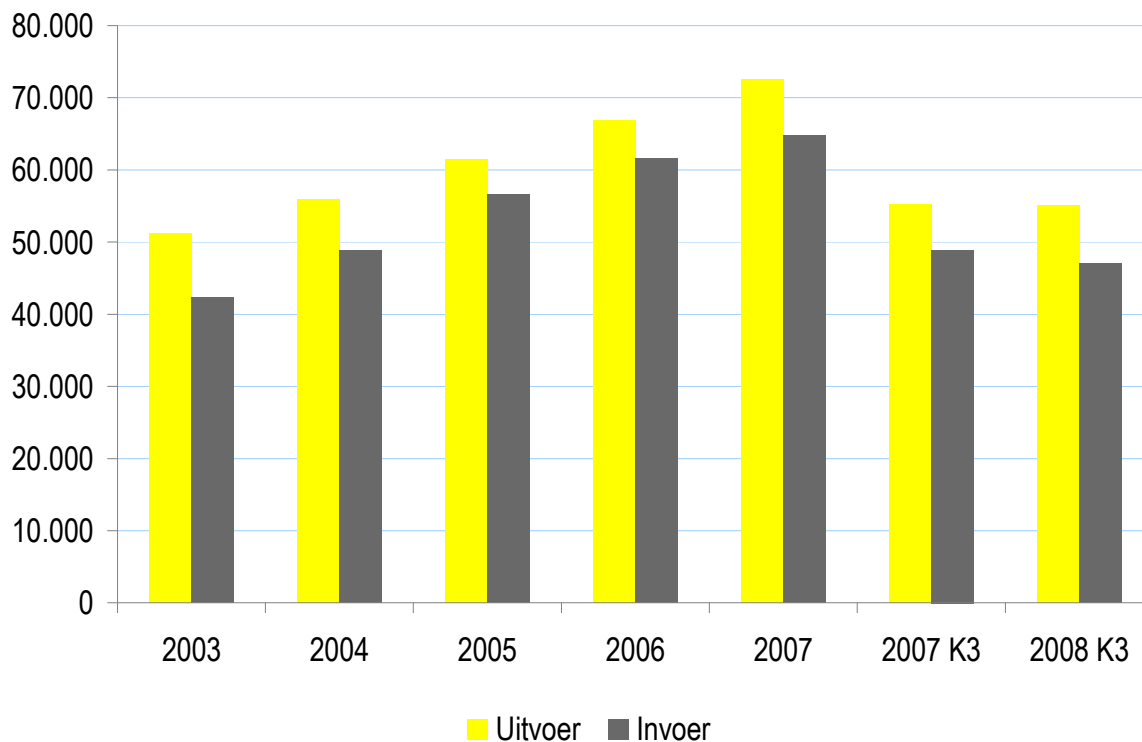
Bron: NBB

## 5 Buitenlandse handel

De recentste cijfers over de buitenlandse handel<sup>13</sup> brengen aan het licht dat de uitvoer van chemische producten in de eerste negen maanden van 2008 met 0,3% is gedaald in vergelijking met dezelfde periode van het jaar voordien (grafiek 10 en tabel 13). Deze cijfers contrasteren met de gunstige ontwikkeling van de uitvoer in de jaren daarvoor. De toename van de invoer van chemische producten, die in 2004 en 2005 nog groter was dan die van de uitvoer, heeft in 2006 en 2007 een forse vertraging doen optekenen en is in de eerste negen maanden van 2008 zelfs in sterk mate negatief geworden (-3,8%, zie tabel 14). Door deze ontwikkelingen is de handelsbalans van de chemische producten er beter op geworden.

<sup>13</sup> Hier moet er rekening mee worden gehouden dat de doorvoer in de cijfers over de Belgische buitenlandse handel is begrepen. De reële uitvoer en invoer is dus minder groot dan wat hier uit de cijfers blijkt.

Grafiek 10: Buitenlandse handel van de chemie van 2003 tot het derde kwartaal van 2008 (milj. €)



Bron: NBB

Een meer gedetailleerde analyse van de uitvoer naar product in de eerste negen maanden brengt verschillende ontwikkelingen aan het licht: de terugval van het totale uitvoercijfer is hoofdzakelijk toe te schrijven aan de daling van de uitvoer van organische chemische producten (-7,6%) en van farmaceutische producten (-2,7%), die goed zijn voor resp. 30 en 44% van de totale uitvoer van de sector. De uitvoer van kunstmeststoffen (+59,5%), kruit en springstoffen... (+38%), diverse producten van de chemische nijverheid (+25,2%) en anorganische chemische producten (+22,9%) stijgt fors, maar is over de beschouwde periode slechts goed voor 15% van de totale uitvoer van de sector. Wat in het oog springt, is de sterke daling (-13,3%) van de uitvoer van producten voor fotografie en cinematografie (zie tabel 13).

Tabel 13: Uitvoer van 2003 tot de eerste negen maanden van 2008

| Veranderingen*   |                  | UITVOER       |               |               |               |               |                     |                   |
|--|------------------|---------------|---------------|---------------|---------------|---------------|---------------------|-------------------|
|  |                  | 2003          | 2004          | 2005          | 2006          | 2007          | 2008 K3/<br>2007 K3 | Gewicht<br>2008K3 |
| <b>Chemie</b>  | <b>2800-3800</b> | <b>51.181</b> | <b>55.993</b> | <b>61.411</b> | <b>66.827</b> | <b>72.620</b> | <b>-0,3%</b>        | <b>100%</b>       |
| Anorganische chemische producten ...                                     | 2800             | 1.711         | 1.909         | 2.072         | 2.271         | 2.633         | 22,9%               | 4%                |
| Organische chemische producten   | 2900             | 15.974        | 18.133        | 20.067        | 21.230        | 22.636        | -7,6%               | 30%               |
| Farmaceutische producten   | 3000             | 21.945        | 24.042        | 26.841        | 29.837        | 32.963        | -2,7%               | 44%               |
| Kunstmeststoffen   | 3100             | 985           | 900           | 984           | 1.021         | 1.369         | 59,5%               | 3%                |
| Looi- en verextracten; ...; pigmenten ...; verf en vernis; mastiek; inkt | 3200             | 2.203         | 2.298         | 2.360         | 2.712         | 2.906         | -1,1%               | 4%                |
| Etherische oliën en harsaroma's; parfums en cosmetische producten        | 3300             | 980           | 1.033         | 1.071         | 1.142         | 1.364         | 11,7%               | 2%                |
| Zeepp ...; kunstwas; onderhoudsmiddelen; kaarsen ...; ...                | 3400             | 1.594         | 1.646         | 1.724         | 1.846         | 1.965         | 0,5%                | 3%                |
| Eiwitstoffen; gewijzigd zetmeel; lijm; enzymen                           | 3500             | 497           | 551           | 558           | 575           | 605           | -8,8%               | 1%                |
| Kruit en springstoffen; ...; lucifers; ...; ontvlambare stoffen          | 3600             | 25            | 19            | 18            | 14            | 20            | 38,0%               | 0%                |
| Producten voor fotografie en cinematografie                              | 3700             | 1.594         | 1.541         | 1.539         | 1.622         | 1.510         | -13,3%              | 2%                |
| Diverse producten van de chemische industrie                             | 3800             | 3.672         | 3.921         | 4.176         | 4.558         | 4.649         | 25,2%               | 8%                |
| <b>Rubber en kunststoffen</b>  | <b>3900-4000</b> | <b>17.027</b> | <b>18.789</b> | <b>20.428</b> | <b>24.877</b> | <b>26.554</b> | <b>0,4%</b>         | <b>100%</b>       |
| Producten van kunststof en werken daarvan                                | 3900             | 15.120        | 16.571        | 17.959        | 21.925        | 23.180        | 0,0%                | 87%               |
| Rubber en werken daarvan   | 4000             | 1.907         | 2.218         | 2.469         | 2.952         | 3.373         | 3,5%                | 13%               |

\* tegenover dezelfde periode van het jaar voordien

Bron: NBB

De invoer van chemische producten vertoont een soortgelijke ontwikkeling als de uitvoer: forse daling van het totaalcijfer die is toe te schrijven aan de daling van de invoer van organische chemische producten (-13,9%) en farmaceutische producten (-2,5%), die goed zijn voor resp. 33 en 44% van de totale invoer van de sector. De invoer van kunstmeststoffen (+94,9%), kruit en springstoffen... (+28,1%), anorganische chemische producten (+17,8%) en diverse producten van de chemische nijverheid (+14,5%) vertoont sterke stijgingen, maar is in totaal slechts goed voor 14% van de totale invoer van chemische producten tijdens de beschouwde periode (zie tabel 14).

Tabel 14: Invoer van 2003 tot de eerste negen maanden van 2008

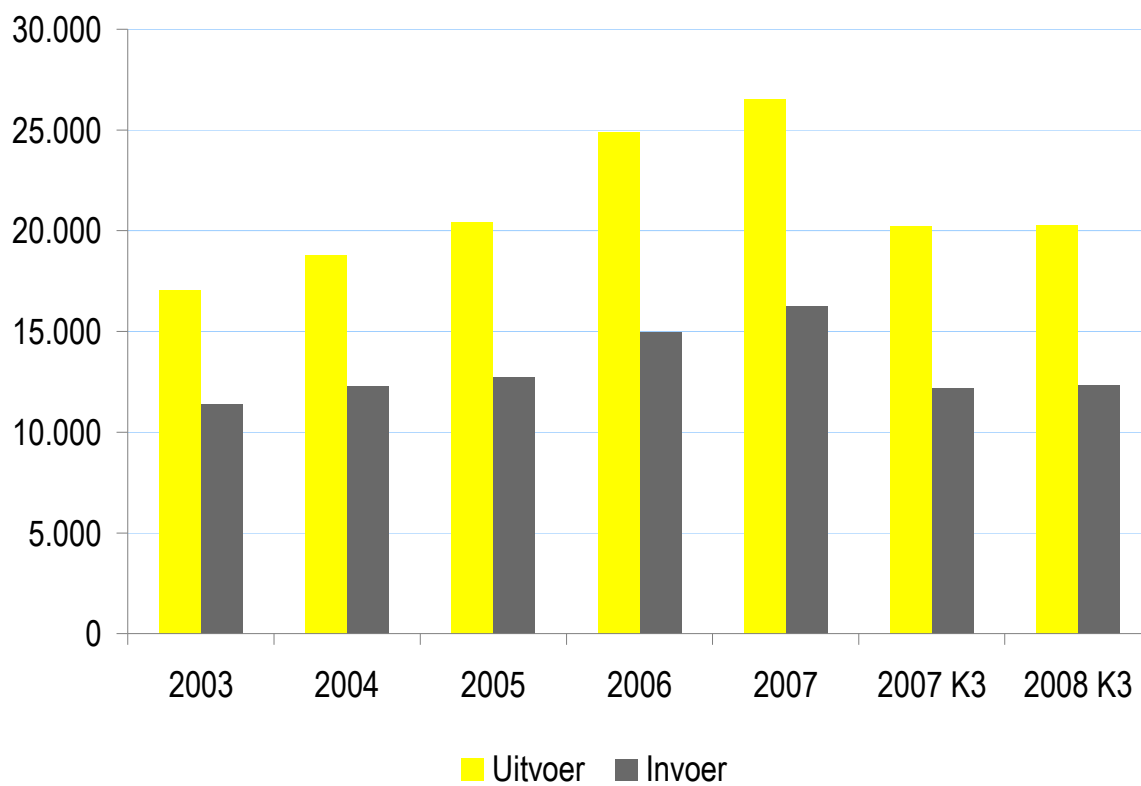
| Veranderingen*   |                  | INVOER        |               |               |               |               |                     |                   |
|--|------------------|---------------|---------------|---------------|---------------|---------------|---------------------|-------------------|
|  |                  | 2003          | 2004          | 2005          | 2006          | 2007          | 2008 K3/<br>2007 K3 | Gewicht<br>2008K3 |
| <b>Chemie</b>  | <b>2800-3800</b> | <b>51.181</b> | <b>55.993</b> | <b>61.411</b> | <b>66.827</b> | <b>72.620</b> | <b>-0,3%</b>        | <b>100%</b>       |
| Anorganische chemische producten ...                                     | 2800             | 1.711         | 1.909         | 2.072         | 2.271         | 2.633         | 22,9%               | 4%                |
| Organische chemische producten   | 2900             | 15.974        | 18.133        | 20.067        | 21.230        | 22.636        | -7,6%               | 30%               |
| Farmaceutische producten   | 3000             | 21.945        | 24.042        | 26.841        | 29.837        | 32.963        | -2,7%               | 44%               |
| Kunstmeststoffen   | 3100             | 985           | 900           | 984           | 1.021         | 1.369         | 59,5%               | 3%                |
| Looi- en verextracten; ...; pigmenten ...; verf en vernis; mastiek; inkt | 3200             | 2.203         | 2.298         | 2.360         | 2.712         | 2.906         | -1,1%               | 4%                |
| Etherische oliën en harsaroma's; parfums en cosmetische producten        | 3300             | 980           | 1.033         | 1.071         | 1.142         | 1.364         | 11,7%               | 2%                |
| Zeepp ...; kunstwas; onderhoudsmiddelen; kaarsen ...; ...                | 3400             | 1.594         | 1.646         | 1.724         | 1.846         | 1.965         | 0,5%                | 3%                |
| Eiwitstoffen; gewijzigd zetmeel; lijm; enzymen                           | 3500             | 497           | 551           | 558           | 575           | 605           | -8,8%               | 1%                |
| Kruit en springstoffen; ...; lucifers; ...; ontvlambare stoffen          | 3600             | 25            | 19            | 18            | 14            | 20            | 38,0%               | 0%                |
| Producten voor fotografie en cinematografie                              | 3700             | 1.594         | 1.541         | 1.539         | 1.622         | 1.510         | -13,3%              | 2%                |
| Diverse producten van de chemische industrie                             | 3800             | 3.672         | 3.921         | 4.176         | 4.558         | 4.649         | 25,2%               | 8%                |
| <b>Rubber en kunststoffen</b>  | <b>3900-4000</b> | <b>17.027</b> | <b>18.789</b> | <b>20.428</b> | <b>24.877</b> | <b>26.554</b> | <b>0,4%</b>         | <b>100%</b>       |
| Producten van kunststof en werken daarvan                                | 3900             | 15.120        | 16.571        | 17.959        | 21.925        | 23.180        | 0,0%                | 87%               |
| Rubber en werken daarvan   | 4000             | 1.907         | 2.218         | 2.469         | 2.952         | 3.373         | 3,5%                | 13%               |

\* tegenover dezelfde periode van het jaar voordien

Bron: NBB

In tegenstelling tot de uitvoer van chemische producten, is de uitvoer van rubberproducten in de eerste negen maanden van 2008 blijven toenemen, maar wel in een minder snel tempo dan daarvoor. De uitvoer van producten uit de kunststofverwerkende sector is in dezelfde periode nauwelijks gestegen. Voor de invoer van rubber- en kunststofproducten gelden dezelfde vaststellingen. Al deze ontwikkelingen monden uit in een zeer lichte verslechtering van de handelsbalans van rubber en kunststofproducten.

Grafiek 11: Buitenlandse handel van rubber- en kunststofproducten van 2003 tot het derde kwartaal van 2008 (milj. €)



Bron: NBB

**STATISTISCHE BIJLAGE**

Tabel 1: conjunctuur in de chemische nijverheid (Nace 24)

Tabel 2: conjunctuur in de rubber- en kunststofverwerkende nijverheid (Nace 25)

Tabel 3: productievolume in de chemische nijverheid (Nace 24)

Tabel 4: productievolume in de rubber- en kunststofverwerkende nijverheid (Nace 25)

Tabel 5: prijsindexcijfer in de chemische nijverheid (Nace 24)

Tabel 6: prijsindexcijfer in de rubber- en kunststofverwerkende nijverheid (Nace 25)

Tabel 7: tijdelijke werkloosheid

Tabel 8: conjunctuur in de subsectoren van de chemische nijverheid



Tabel 1 - Ontwikkeling van de conjunctuurbarometer van de NBB voor de chemische nijverheid  
Tableau 1 - Evolution du baromètre de conjoncture de la BNB pour l'industrie chimique

|        | Seizoengezuiverde<br>brutoreeks<br>Série brute désaisonnalisée | Seizoengezuiverde<br>afgevlakte reeks<br>Série désaisonnalisée et lissée |
|--------|--|--|
| 2001 J | 1,6  | 2,1  |
| F      | 1,8  | 1,7  |
| M      | 1,4  | 0,7  |
| A      | 2,3  | -1,1   |
| M      | -12,3  | -3,5   |
| J      | -5,3   | -6,2   |
| J      | -6,1   | -8,5   |
| A      | -12,1  | -10,4  |
| S      | -9,5   | -12,5  |
| O      | -19,0  | -14,6  |
| N      | -14,6  | -15,9  |
| D      | -20,4  | -14,9  |
| 2002 J | -17,9  | -11,1  |
| F      | -3,5   | -6,2   |
| M      | 1,0  | -1,5   |
| A      | 2,5  | 1,4  |
| M      | 4,3  | 2,2  |
| JN     | 6,6  | 2,1  |
| JL     | 1,4  | 1,1  |
| A      | 1,4  | -0,8   |
| S      | -6,4   | -2,7   |
| O      | -6,6   | -4,5   |
| N      | -4,4   | -5,5   |
| D      | -5,4   | -5,7   |
| 2003 J | -6,1   | -6,4   |
| F      | -1,3   | -8,8   |
| M      | -21,5  | -12,4  |
| A      | -19,5  | -15,2  |
| M      | -11,4  | -16,3  |
| JN     | -22,4  | -14,2  |
| JL     | -14,9  | -9,6   |
| A      | 0,4  | -5,3   |
| S      | 0,1  | -2,3   |
| O      | -2,5   | -1,6   |
| N      | 2,1  | -2,8   |
| D      | -5,9   | -4,3   |
| 2004 J | -7,8   | -5,3   |
| F      | -9,3   | -5,0   |
| M      | -4,6   | -3,6   |
| A      | 0,5  | -1,4   |
| M      | 5,3  | 1,2  |
| JN     | -1,0   | 3,2  |
| JL     | 6,8  | 4,5  |
| A      | 5,1  | 5,1  |
| S      | 0,3  | 4,7  |
| O      | 6,9  | 4,1  |
| N      | 4,9  | 3,4  |
| D      | 2,5  | 2,4  |
| 2005 J | 2,3  | 1,4  |
| F      | -0,3   | 0,6  |
| M      | -1,3   | -0,6   |
| A      | -0,3   | -1,8   |
| M      | -5,5   | -2,8   |
| J      | -3,3   | -3,6   |
| J      | -7,5   | -3,6   |
| A      | -4,3   | -3,1   |
| S      | 3,5  | -2,5   |
| O      | -0,1   | -2,0   |
| N      | -2,0   | -1,8   |
| D      | -1,6   | -1,8   |
| 2006 J | -7,3   | -1,8   |
| F      | -1,9   | -1,5   |
| M      | 2,3  | -0,9   |
| A      | 0,4  | -0,2   |
| M      | -4,8   | 0,8  |
| J      | 8,9  | 1,8  |
| J      | 1,1  | 2,1  |
| A      | 5,0  | 1,8  |
| S      | 3,1  | 1,1  |
| O      | -1,0   | 0,0  |
| N      | -1,1   | -0,8   |
| D      | -1,1   | -1,2   |
| 2007 J | -1,0   | -1,6   |
| F      | -2,5   | -2,0   |
| M      | -5,8   | -1,9   |
| A      | -5,0   | -1,0   |
| M      | 0,6  | 0,6  |
| J      | 8,4  | 2,6  |
| J      | 5,4  | 4,2  |
| A      | 3,0  | 4,7  |
| S      | 5,8  | 4,4  |
| O      | -1,0   | 3,8  |
| N      | 5,1  | 3,2  |
| D      | 2,9  | 2,9  |
| 2008 J | 1,8  | 2,9  |
| F      | 3,0  | 3,0  |
| M      | 7,1  | 3,0  |
| A      | -0,6   | 3,2  |
| M      | 3,5  | 3,3  |
| J      | -0,6   | 3,2  |
| J      | 3,5  | 2,7  |
| A      | 3,9  | 1,8  |
| S      | -1,6   | -1,2   |
| O      | 1,4  |  |
| N      | -15,5  |  |
| D      | -25,5  |  |

Tabel 2 - Ontwikkeling van de conjunctuurbarometer van de NBB voor de kunststofverwerkende en rubberijverheid  
 Tableau 2 - Evolution du baromètre de conjoncture de la BNB pour l'industrie de la transformation des matières plastiques et du caoutchouc

|        | Seizoengezuiverde<br>brutoreeks<br>Série brute désaisonnalisée | Seizoengezuiverde<br>afgevlakte reeks<br>Série désaisonnalisée et lissée |
|--------|--|--|
| 2001 J | 1,6  | 2,0  |
| F      | 15,9   | 1,6  |
| M      | -2,8   | -1,1   |
| A      | 3,9  | -7,2   |
| M      | -15,8  | -14,8  |
| J      | -27,5  | -21,8  |
| J      | -29,6  | -26,8  |
| A      | -29,6  | -27,7  |
| S      | -20,5  | -25,5  |
| O      | -36,3  | -21,9  |
| N      | -4,9   | -16,9  |
| D      | -10,6  | -12,9  |
| 2002 J | -17,3  | -9,9   |
| F      | -9,0   | -7,3   |
| M      | -4,9   | -4,7   |
| A      | -1,9   | -1,7   |
| M      | 14,3   | 0,8  |
| JN     | 3,6  | 2,5  |
| JL     | 2,9  | 2,7  |
| A      | -0,1   | 1,9  |
| S      | 3,9  | 0,1  |
| O      | -0,6   | -2,9   |
| N      | -17,4  | -5,7   |
| D      | -13,4  | -8,2   |
| 2003 J | -7,1   | -9,7   |
| F      | -10,1  | -10,1  |
| M      | -3,3   | -10,7  |
| A      | -10,3  | -11,7  |
| M      | -19,9  | -12,8  |
| JN     | -19,5  | -13,8  |
| JL     | -14,3  | -13,4  |
| A      | -3,4   | -11,5  |
| S      | -14,3  | -9,6   |
| O      | -6,8   | -7,3   |
| N      | -0,3   | -5,1   |
| D      | -7,3   | -3,5   |
| 2004 J | -3,4   | -1,5   |
| F      | 2,5  | 1,4  |
| M      | 0,0  | 4,4  |
| A      | 10,5   | 7,0  |
| M      | 9,9  | 9,3  |
| JN     | 12,0   | 9,2  |
| JL     | 11,3   | 6,7  |
| A      | -1,5   | 3,2  |
| S      | -5,4   | -1,4   |
| O      | 1,9  | -5,7   |
| N      | -17,8  | -8,6   |
| D      | -22,3  | -10,6  |
| 2005 J | -11,3  | -11,3  |
| F      | -6,5   | -11,6  |
| M      | -8,3   | -12,2  |
| A      | -16,8  | -12,9  |
| M      | -16,3  | -13,3  |
| J      | -13,8  | -13,0  |
| J      | -12,6  | -11,6  |
| A      | -9,5   | -9,2   |
| S      | -7,5   | -5,8   |
| O      | -0,3   | -2,8   |
| N      | 0,8  | -0,5   |
| D      | 11,9   | 1,3  |
| 2006 J | 8,4  | 2,0  |
| F      | 0,6  | 1,9  |
| M      | -3,5   | 1,7  |
| A      | 5,6  | 0,6  |
| M      | -1,0   | -0,5   |
| J      | 4,0  | -1,3   |
| J      | -3,1   | -2,4   |
| A      | -5,5   | -3,5   |
| S      | -2,1   | -4,0   |
| O      | -5,4   | -3,9   |
| N      | -10,6  | -3,5   |
| D      | 9,5  | -2,0   |
| 2007 J | 8,1  | -0,1   |
| F      | -2,6   | 1,4  |
| M      | -8,6   | 3,1  |
| A      | 3,8  | 4,2  |
| M      | 4,9  | 5,0  |
| J      | 5,1  | 6,3  |
| J      | 8,9  | 7,5  |
| A      | 10,3   | 8,2  |
| S      | 14,0   | 7,6  |
| O      | 2,1  | 5,7  |
| N      | 6,9  | 3,3  |
| D      | 0,5  | 0,6  |
| 2008 J | -1,8   | -1,4   |
| F      | -3,8   | -3,2   |
| M      | -3,5   | -5,2   |
| A      | -11,5  | -7,1   |
| M      | -8,1   | -9,1   |
| J      | -9,1   | -10,8  |
| J      | -14,8  | -12,8  |
| A      | -11,4  | -15,7  |
| S      | -18,3  | -20,6  |
| O      | -25,5  |  |
| N      | -36,9  |  |
| D      | -42,5  |  |

Tabel 3: Productie van de chemische industrie (in volume)

| 2000=100        | Maandelijkse indexen      |                |    | Driemaandelijkse indexen |                |
|-----------------|---------------------------|----------------|----|--------------------------|----------------|
|                 | bruto                     | veranderingen* |    | bruto                    | veranderingen* |
| J-02            | 105,2                     | 4,6%           | T1 | 106,8                    | 5,5%           |
| F-02            | 103,4                     | 4,5%           |    |                          |                |
| M-02            | 111,7                     | 7,3%           |    |                          |                |
| A-02            | 114,2                     | 15,8%          |    |                          |                |
| M-02            | 111,4                     | 9,9%           | T2 | 110,6                    | 9,9%           |
| J-02            | 106,3                     | 4,1%           |    |                          |                |
| J-02            | 111,8                     | 20,3%          |    |                          |                |
| A-02            | 101,5                     | 4,8%           |    |                          |                |
| S-02            | 103,0                     | 12,9%          | T3 | 105,4                    | 12,5%          |
| O-02            | 105,2                     | 8,6%           |    |                          |                |
| N-02            | 101,1                     | 7,5%           |    |                          |                |
| D-02            | 100,7                     | 11,4%          |    |                          |                |
| J-03            | 116,7                     | 10,9%          | T1 | 115,1                    | 7,8%           |
| F-03            | 109,0                     | 5,4%           |    |                          |                |
| M-03            | 119,5                     | 7,0%           |    |                          |                |
| A-03            | 115,1                     | 0,8%           |    |                          |                |
| M-03            | 107,1                     | -3,9%          | T2 | 110,6                    | 0,0%           |
| J-03            | 109,7                     | 3,2%           |    |                          |                |
| J-03            | 110,4                     | -1,3%          |    |                          |                |
| A-03            | 105,0                     | 3,4%           |    |                          |                |
| S-03            | 115,8                     | 12,4%          | T3 | 110,4                    | 4,7%           |
| O-03            | 116,4                     | 10,6%          |    |                          |                |
| N-03            | 111,1                     | 9,9%           |    |                          |                |
| D-03            | 119,5                     | 18,7%          |    |                          |                |
| J-04            | 110,9                     | -5,0%          | T1 | 117,1                    | 1,7%           |
| F-04            | 115,1                     | 5,6%           |    |                          |                |
| M-04            | 125,2                     | 4,8%           |    |                          |                |
| A-04            | 116,0                     | 0,8%           |    |                          |                |
| M-04            | 112,9                     | 5,4%           | T2 | 116,9                    | 5,6%           |
| J-04            | 121,7                     | 10,9%          |    |                          |                |
| J-04            | 123,2                     | 11,6%          |    |                          |                |
| A-04            | 116,6                     | 11,1%          |    |                          |                |
| S-04            | 136,2                     | 17,6%          | T3 | 125,3                    | 13,5%          |
| O-04            | 120,9                     | 3,9%           |    |                          |                |
| N-04            | 119,6                     | 7,6%           |    |                          |                |
| D-04            | 125,9                     | 5,3%           |    |                          |                |
| J-05            | 116,1                     | 4,7%           | T1 | 113,4                    | -3,1%          |
| F-05            | 107,5                     | -6,6%          |    |                          |                |
| M-05            | 116,7                     | -6,8%          |    |                          |                |
| A-05            | 112,5                     | -3,0%          |    |                          |                |
| M-05            | 113,0                     | 0,1%           | T2 | 117,3                    | 0,4%           |
| J-05            | 126,4                     | 3,8%           |    |                          |                |
| J-05            | 114,1                     | -7,4%          |    |                          |                |
| A-05            | 112,5                     | -3,5%          |    |                          |                |
| S-05            | 112,4                     | -17,5%         | T3 | 113,0                    | -9,8%          |
| O-05            | 113,1                     | -6,4%          |    |                          |                |
| N-05            | 116,3                     | -2,8%          |    |                          |                |
| D-05            | 111,7                     | -11,3%         |    |                          |                |
| J-06            | 118,8                     | 2,3%           | T1 | 120,2                    | 5,9%           |
| F-06            | 116,5                     | 8,4%           |    |                          |                |
| M-06            | 125,1                     | 7,2%           |    |                          |                |
| A-06            | 113,1                     | 0,5%           |    |                          |                |
| M-06            | 119,6                     | 5,9%           | T2 | 115,7                    | -1,4%          |
| J-06            | 114,4                     | -9,5%          |    |                          |                |
| J-06            | 114,0                     | -0,1%          |    |                          |                |
| A-06            | 117,8                     | 4,7%           |    |                          |                |
| S-06            | 117,0                     | 4,1%           | T3 | 116,3                    | 2,9%           |
| O-06            | 120,9                     | 6,9%           |    |                          |                |
| N-06            | 115,0                     | -1,0%          |    |                          |                |
| D-06            | 117,3                     | 5,1%           |    |                          |                |
| J-07            | 119,4                     | 0,4%           | T1 | 120,0                    | -0,1%          |
| F-07            | 114,9                     | -1,4%          |    |                          |                |
| M-07            | 125,8                     | 0,6%           |    |                          |                |
| A-07            | 117,6                     | 4,0%           |    |                          |                |
| M-07            | 117,6                     | -1,7%          | T2 | 116,7                    | 0,9%           |
| J-07            | 114,9                     | 0,5%           |    |                          |                |
| J-07            | 121,9                     | 6,9%           |    |                          |                |
| A-07            | 117,0                     | -0,7%          |    |                          |                |
| S-07            | 106,4                     | -9,0%          | T3 | 115,1                    | -1,0%          |
| O-07            | 110,5                     | -8,6%          |    |                          |                |
| N-07            | 113,6                     | -1,3%          |    |                          |                |
| D-07            | 114,2                     | -2,7%          |    |                          |                |
| J-08            | 125,4                     | 5,1%           | T1 | 123,4                    | 2,8%           |
| F-08            | 124,6                     | 8,4%           |    |                          |                |
| M-08            | 120,2                     | -4,5%          |    |                          |                |
| A-08            | 120,8                     | 2,7%           |    |                          |                |
| M-08            | 111,4                     | -5,2%          | T2 | 118,8                    | 1,8%           |
| J-08            | 124,1                     | 8,0%           |    |                          |                |
| J-08            | 120,2                     | -1,5%          |    |                          |                |
| A-08            | 125,5                     | 7,2%           |    |                          |                |
| S-08            | 116,0                     | 9,0%           | T3 | 120,6                    | 4,7%           |
| O-08            | 117,0                     | 5,9%           |    |                          |                |
| N-08            | 106,0                     | -6,7%          |    |                          |                |
| D-08            |                           |                |    |                          |                |
| <b>2000=100</b> | <b>jaarlijkse indexen</b> |                |    |                          |                |
|                 | bruto                     | veranderingen* |    |                          |                |
| 2001            | 97,3                      | -2,7%          |    |                          |                |
| 2002            | 106,3                     | 9,2%           |    |                          |                |
| 2003            | 112,9                     | 6,3%           |    |                          |                |
| 2004            | 120,3                     | 6,5%           |    |                          |                |
| 2005            | 114,4                     | -5,0%          |    |                          |                |
| 2006            | 117,5                     | 2,7%           |    |                          |                |
| 2007            | 116,1                     | -1,1%          |    |                          |                |
| 2008**          | 119,2                     | 2,5%           |    |                          |                |

\* in vergelijking met dezelfde periode van het jaar voordien

\*\* eerste 11 maanden van het jaar

Bron: NIS

Tabel 4 : Productie van de rubber- en kunststofindustrie (in volume)

| 2000=100        | Maandelijkse indexen      |                |    | Driemaandelijkse indexen |                |
|-----------------|---------------------------|----------------|----|--------------------------|----------------|
|                 | bruto                     | veranderingen* |    | bruto                    | veranderingen* |
| J-02            | 94,1                      | -8,6%          |    |                          |                |
| F-02            | 90,1                      | -7,4%          |    |                          |                |
| M-02            | 99,4                      | -9,2%          | T1 | 94,5                     | -8,4%          |
| A-02            | 100,1                     | 3,2%           |    |                          |                |
| M-02            | 96,2                      | -6,3%          |    |                          |                |
| J-02            | 102,0                     | -3,9%          | T2 | 99,4                     | -2,4%          |
| J-02            | 88,0                      | -0,5%          |    |                          |                |
| A-02            | 78,2                      | -8,5%          |    |                          |                |
| S-02            | 99,3                      | -0,9%          | T3 | 88,5                     | -3,1%          |
| O-02            | 107,2                     | 1,0%           |    |                          |                |
| N-02            | 93,4                      | -2,0%          |    |                          |                |
| D-02            | 74,0                      | 0,3%           | T4 | 91,5                     | -0,2%          |
| J-03            | 96,0                      | 2,0%           |    |                          |                |
| F-03            | 99,2                      | 10,1%          |    |                          |                |
| M-03            | 103,4                     | 4,0%           | T1 | 99,5                     | 5,3%           |
| A-03            | 102,2                     | 2,1%           |    |                          |                |
| M-03            | 96,3                      | 0,1%           |    |                          |                |
| J-03            | 106,4                     | 4,3%           | T2 | 101,6                    | 2,2%           |
| J-03            | 95,3                      | 8,3%           |    |                          |                |
| A-03            | 82,3                      | 5,2%           |    |                          |                |
| S-03            | 108,5                     | 9,3%           | T3 | 95,4                     | 7,8%           |
| O-03            | 113,9                     | 6,3%           |    |                          |                |
| N-03            | 94,9                      | 1,6%           |    |                          |                |
| D-03            | 84,5                      | 14,2%          | T4 | 97,8                     | 6,8%           |
| J-04            | 97,5                      | 1,6%           |    |                          |                |
| F-04            | 100,0                     | 0,8%           |    |                          |                |
| M-04            | 118,5                     | 14,6%          | T1 | 105,3                    | 5,8%           |
| A-04            | 108,9                     | 6,5%           |    |                          |                |
| M-04            | 98,7                      | 2,5%           |    |                          |                |
| J-04            | 119,2                     | 12,1%          | T2 | 108,9                    | 7,2%           |
| J-04            | 94,2                      | -1,2%          |    |                          |                |
| A-04            | 88,3                      | 7,3%           |    |                          |                |
| S-04            | 115,6                     | 6,5%           | T3 | 99,3                     | 4,2%           |
| O-04            | 109,3                     | -4,1%          |    |                          |                |
| N-04            | 102,8                     | 8,3%           |    |                          |                |
| D-04            | 92,9                      | 9,9%           | T4 | 101,6                    | 4,0%           |
| J-05            | 99,7                      | 2,2%           |    |                          |                |
| F-05            | 101,8                     | 1,8%           |    |                          |                |
| M-05            | 113,1                     | -4,6%          | T1 | 104,8                    | -0,5%          |
| A-05            | 111,5                     | 2,4%           |    |                          |                |
| M-05            | 103,8                     | 5,2%           |    |                          |                |
| J-05            | 118,1                     | -1,0%          | T2 | 111,1                    | 2,0%           |
| J-05            | 94,4                      | 0,2%           |    |                          |                |
| A-05            | 95,4                      | 8,1%           |    |                          |                |
| S-05            | 121,2                     | 4,8%           | T3 | 103,7                    | 4,3%           |
| O-05            | 113,6                     | 3,9%           |    |                          |                |
| N-05            | 113,8                     | 10,7%          |    |                          |                |
| D-05            | 99,3                      | 6,8%           | T4 | 108,9                    | 7,1%           |
| J-06            | 112,3                     | 12,6%          |    |                          |                |
| F-06            | 111,2                     | 9,3%           |    |                          |                |
| M-06            | 125,7                     | 11,1%          | T1 | 116,4                    | 11,0%          |
| A-06            | 111,5                     | 0,0%           |    |                          |                |
| M-06            | 124,1                     | 19,5%          |    |                          |                |
| J-06            | 126,6                     | 7,3%           | T2 | 120,7                    | 8,6%           |
| J-06            | 100,5                     | 6,5%           |    |                          |                |
| A-06            | 101,8                     | 6,7%           |    |                          |                |
| S-06            | 125,9                     | 3,9%           | T3 | 109,4                    | 5,5%           |
| O-06            | 129,1                     | 13,6%          |    |                          |                |
| N-06            | 122,0                     | 7,2%           |    |                          |                |
| D-06            | 99,9                      | 0,7%           | T4 | 117,0                    | 7,5%           |
| J-07            | 121,7                     | 8,4%           |    |                          |                |
| F-07            | 119,7                     | 7,6%           |    |                          |                |
| M-07            | 137,1                     | 9,1%           | T1 | 126,1                    | 8,4%           |
| A-07            | 124,1                     | 11,3%          |    |                          |                |
| M-07            | 129,8                     | 4,6%           |    |                          |                |
| J-07            | 137,2                     | 8,3%           | T2 | 130,4                    | 8,0%           |
| J-07            | 113,9                     | 13,4%          |    |                          |                |
| A-07            | 109,3                     | 7,4%           |    |                          |                |
| S-07            | 126,1                     | 0,2%           | T3 | 116,4                    | 6,4%           |
| O-07            | 140,8                     | 9,1%           |    |                          |                |
| N-07            | 129,9                     | 6,5%           |    |                          |                |
| D-07            | 98,1                      | -1,8%          | T4 | 122,9                    | 5,1%           |
| J-08            | 129,9                     | 6,8%           |    |                          |                |
| F-08            | 129,8                     | 8,4%           |    |                          |                |
| M-08            | 124,9                     | -8,9%          | T1 | 128,2                    | 1,6%           |
| A-08            | 135,9                     | 9,5%           |    |                          |                |
| M-08            | 123,6                     | -4,7%          |    |                          |                |
| J-08            | 132,8                     | -3,2%          | T2 | 130,7                    | 0,3%           |
| J-08            | 121,1                     | 6,3%           |    |                          |                |
| A-08            | 102,1                     | -6,5%          |    |                          |                |
| S-08            | 131,3                     | 4,1%           | T3 | 118,2                    | 1,5%           |
| O-08            | 129,6                     | -7,9%          |    |                          |                |
| N-08            | 105,3                     | -19,0%         |    |                          |                |
| D-08            |                           |                |    |                          |                |
| <b>2000=100</b> | <b>Jaarlijkse indexen</b> |                |    |                          |                |
|                 | bruto                     | veranderingen* |    |                          |                |
| 2001            | 97,1                      | -2,9%          |    |                          |                |
| 2002            | 93,5                      | -3,7%          |    |                          |                |
| 2003            | 98,6                      | 5,4%           |    |                          |                |
| 2004            | 103,8                     | 5,3%           |    |                          |                |
| 2005            | 107,1                     | 3,2%           |    |                          |                |
| 2006            | 115,9                     | 8,2%           |    |                          |                |
| 2007            | 124,0                     | 7,0%           |    |                          |                |
| 2008**          | 124,2                     | -1,7%          |    |                          |                |

\* in vergelijking met dezelfde periode van het jaar voordien

\*\* eerste 11 maanden van het jaar

Bron: NIS

Tabel 5 - Index van de productieprijsen (chemische industrie)

| 2000=100        | Maandelijke indexen       |                |    | Driemaandelijke indexen |                |
|-----------------|---------------------------|----------------|----|-------------------------|----------------|
|                 | bruto                     | veranderingen* |    | bruto                   | veranderingen* |
| J-03            | 100,9                     | 4,6%           |    |                         |                |
| F-03            | 102,4                     | 6,7%           |    |                         |                |
| M-03            | 103,7                     | 8,1%           | T1 | 102,3                   | 6,5%           |
| A-03            | 105,2                     | 5,4%           |    |                         |                |
| M-03            | 103,5                     | 2,3%           |    |                         |                |
| J-03            | 102,9                     | 0,0%           | T2 | 103,9                   | 2,6%           |
| J-03            | 100,6                     | -2,8%          |    |                         |                |
| A-03            | 99,8                      | -4,4%          |    |                         |                |
| S-03            | 100,7                     | -3,1%          | T3 | 100,4                   | -3,4%          |
| O-03            | 102,2                     | -0,7%          |    |                         |                |
| N-03            | 101,9                     | 0,2%           |    |                         |                |
| D-03            | 102,4                     | 0,8%           | T4 | 102,2                   | 0,1%           |
| J-04            | 104,5                     | 3,6%           |    |                         |                |
| F-04            | 106,5                     | 4,1%           |    |                         |                |
| M-04            | 106,9                     | 3,0%           | T1 | 106,0                   | 3,5%           |
| A-04            | 108,1                     | 2,7%           |    |                         |                |
| M-04            | 109,4                     | 5,6%           |    |                         |                |
| J-04            | 109,6                     | 6,5%           | T2 | 109,0                   | 4,9%           |
| J-04            | 110,8                     | 10,1%          |    |                         |                |
| A-04            | 112,2                     | 12,4%          |    |                         |                |
| S-04            | 113,7                     | 12,9%          | T3 | 112,2                   | 11,8%          |
| O-04            | 117,2                     | 14,7%          |    |                         |                |
| N-04            | 116,8                     | 14,6%          |    |                         |                |
| D-04            | 116,3                     | 13,5%          | T4 | 116,8                   | 14,3%          |
| J-05            | 117,1                     | 12,1%          |    |                         |                |
| F-05            | 116,8                     | 9,6%           |    |                         |                |
| M-05            | 116,8                     | 9,3%           | T1 | 116,9                   | 10,3%          |
| A-05            | 118,1                     | 9,2%           |    |                         |                |
| M-05            | 116,5                     | 6,6%           |    |                         |                |
| J-05            | 114,9                     | 4,8%           | T2 | 116,5                   | 6,9%           |
| J-05            | 114,5                     | 3,3%           |    |                         |                |
| A-05            | 114,7                     | 2,2%           |    |                         |                |
| S-05            | 113,7                     | 0,0%           | T3 | 114,3                   | 1,8%           |
| O-05            | 115,0                     | -1,9%          |    |                         |                |
| N-05            | 113,5                     | -2,8%          |    |                         |                |
| D-05            | 118,1                     | 1,6%           | T4 | 115,5                   | -1,1%          |
| J-06            | 112,7                     | -3,8%          |    |                         |                |
| F-06            | 113,1                     | -3,2%          |    |                         |                |
| M-06            | 113,1                     | -3,2%          | T1 | 112,9                   | -3,4%          |
| A-06            | 113,3                     | -4,0%          |    |                         |                |
| M-06            | 113,7                     | -2,4%          |    |                         |                |
| J-06            | 114,9                     | 0,0%           | T2 | 114,0                   | -2,2%          |
| J-06            | 116,6                     | 1,8%           |    |                         |                |
| A-06            | 117,1                     | 2,1%           |    |                         |                |
| S-06            | 117,1                     | 3,0%           | T3 | 116,9                   | 2,3%           |
| O-06            | 117,3                     | 2,0%           |    |                         |                |
| N-06            | 117,7                     | 3,7%           |    |                         |                |
| D-06            | 117,3                     | -0,6%          | T4 | 117,4                   | 1,7%           |
| J-07            | 118,6                     | 5,3%           |    |                         |                |
| F-07            | 117,1                     | 3,6%           |    |                         |                |
| M-07            | 118,8                     | 5,1%           | T1 | 118,2                   | 4,7%           |
| A-07            | 119,0                     | 5,0%           |    |                         |                |
| M-07            | 120,1                     | 5,6%           |    |                         |                |
| J-07            | 120,0                     | 4,4%           | T2 | 119,7                   | 5,0%           |
| J-07            | 119,8                     | 2,7%           |    |                         |                |
| A-07            | 120,1                     | 2,6%           |    |                         |                |
| S-07            | 119,8                     | 2,3%           | T3 | 119,9                   | 2,6%           |
| O-07            | 120,3                     | 2,6%           |    |                         |                |
| N-07            | 120,0                     | 2,0%           |    |                         |                |
| D-07            | 120,3                     | 2,5%           | T4 | 120,2                   | 2,4%           |
| J-08            | 121,6                     | 2,5%           |    |                         |                |
| F-08            | 124,1                     | 6,0%           |    |                         |                |
| M-08            | 123,6                     | 4,0%           | T1 | 123,1                   | 4,1%           |
| A-08            | 125,9                     | 5,8%           |    |                         |                |
| M-08            | 121,9                     | 1,5%           |    |                         |                |
| J-08            | 122,0                     | 1,7%           | T2 | 123,3                   | 3,0%           |
| J-08            | 124,1                     | 3,6%           |    |                         |                |
| A-08            | 124,3                     | 3,5%           |    |                         |                |
| S-08            | 130,4                     | 8,8%           | T3 | 126,3                   | 5,3%           |
| O-08            | 134,3                     | 11,6%          |    |                         |                |
| N-08            | 132,3                     | 10,3%          |    |                         |                |
| D-08            | 125,5                     | 4,4%           | T4 | 130,7                   | 8,7%           |
| <b>2000=100</b> | <b>Jaarlijkse indexen</b> |                |    |                         |                |
|                 | bruto                     | veranderingen* |    |                         |                |
| 2003            | 102,2                     | 1,3%           |    |                         |                |
| 2004            | 111,0                     | 8,6%           |    |                         |                |
| 2005            | 115,8                     | 4,3%           |    |                         |                |
| 2006            | 115,3                     | -0,4%          |    |                         |                |
| 2007            | 119,5                     | 3,6%           |    |                         |                |
| 2008            | 125,8                     | 5,3%           |    |                         |                |

in vergelijking met dezelfde periode van het jaar voordien

Bron: NIS

Tabel 6 - Index van de productieprijsen (rubber- en kunststofindustrie)

| 2000=100        | Maandelijke indexen       |                |    | Driemaandelijke indexen |                |
|-----------------|---------------------------|----------------|----|-------------------------|----------------|
|                 | bruto                     | veranderingen* |    | bruto                   | veranderingen* |
| J-03            | 91,4                      | -2,9%          |    |                         |                |
| F-03            | 91,5                      | -2,2%          |    |                         |                |
| M-03            | 93,3                      | 1,0%           | T1 | 92,1                    | -1,4%          |
| A-03            | 93,7                      | -0,5%          |    |                         |                |
| M-03            | 93,2                      | -2,6%          |    |                         |                |
| J-03            | 90,5                      | -5,8%          | T2 | 92,5                    | -3,0%          |
| J-03            | 90,6                      | -5,7%          |    |                         |                |
| A-03            | 89,6                      | -6,4%          |    |                         |                |
| S-03            | 90,2                      | -7,8%          | T3 | 90,1                    | -6,6%          |
| O-03            | 90,3                      | -7,2%          |    |                         |                |
| N-03            | 92,1                      | -3,3%          |    |                         |                |
| D-03            | 92,0                      | -2,9%          | T4 | 91,4                    | -4,5%          |
| J-04            | 93,1                      | 1,8%           |    |                         |                |
| F-04            | 92,6                      | 1,1%           |    |                         |                |
| M-04            | 91,8                      | -1,7%          | T1 | 92,5                    | 0,4%           |
| A-04            | 90,5                      | -3,4%          |    |                         |                |
| M-04            | 91,4                      | -1,9%          |    |                         |                |
| J-04            | 90,6                      | 0,1%           | T2 | 90,8                    | -1,8%          |
| J-04            | 91,3                      | 0,7%           |    |                         |                |
| A-04            | 91,3                      | 1,9%           |    |                         |                |
| S-04            | 91,4                      | 1,4%           | T3 | 91,3                    | 1,3%           |
| O-04            | 93,5                      | 3,5%           |    |                         |                |
| N-04            | 93,4                      | 1,5%           |    |                         |                |
| D-04            | 94,0                      | 2,2%           | T4 | 93,6                    | 2,4%           |
| J-05            | 95,4                      | 2,5%           |    |                         |                |
| F-05            | 95,3                      | 3,0%           |    |                         |                |
| M-05            | 95,1                      | 3,6%           | T1 | 95,3                    | 3,0%           |
| A-05            | 94,1                      | 4,0%           |    |                         |                |
| M-05            | 94,3                      | 3,2%           |    |                         |                |
| J-05            | 93,8                      | 3,5%           | T2 | 94,1                    | 3,6%           |
| J-05            | 93,9                      | 2,9%           |    |                         |                |
| A-05            | 93,8                      | 2,7%           |    |                         |                |
| S-05            | 95,6                      | 4,6%           | T3 | 94,4                    | 3,4%           |
| O-05            | 96,8                      | 3,5%           |    |                         |                |
| N-05            | 97,8                      | 4,7%           |    |                         |                |
| D-05            | 97,2                      | 3,4%           | T4 | 97,2                    | 3,9%           |
| J-06            | 97,7                      | 2,3%           |    |                         |                |
| F-06            | 96,2                      | 0,9%           |    |                         |                |
| M-06            | 97,2                      | 2,2%           | T1 | 97,0                    | 1,8%           |
| A-06            | 98,6                      | 4,8%           |    |                         |                |
| M-06            | 97,8                      | 3,7%           |    |                         |                |
| J-06            | 98,0                      | 4,5%           | T2 | 98,2                    | 4,3%           |
| J-06            | 97,9                      | 4,3%           |    |                         |                |
| A-06            | 96,6                      | 3,0%           |    |                         |                |
| S-06            | 98,1                      | 2,6%           | T3 | 97,5                    | 3,3%           |
| O-06            | 97,9                      | 1,2%           |    |                         |                |
| N-06            | 98,4                      | 0,6%           |    |                         |                |
| D-06            | 97,6                      | 0,4%           | T4 | 98,0                    | 0,7%           |
| J-07            | 98,0                      | 0,3%           |    |                         |                |
| F-07            | 98,3                      | 2,2%           |    |                         |                |
| M-07            | 99,3                      | 2,2%           | T1 | 98,5                    | 1,6%           |
| A-07            | 98,3                      | -0,3%          |    |                         |                |
| M-07            | 99,0                      | 1,2%           |    |                         |                |
| J-07            | 100,1                     | 2,2%           | T2 | 99,2                    | 1,0%           |
| J-07            | 100,2                     | 2,3%           |    |                         |                |
| A-07            | 100,6                     | 4,2%           |    |                         |                |
| S-07            | 100,4                     | 2,4%           | T3 | 100,4                   | 2,9%           |
| O-07            | 101,4                     | 3,6%           |    |                         |                |
| N-07            | 100,5                     | 2,1%           |    |                         |                |
| D-07            | 101,1                     | 3,6%           | T4 | 101,0                   | 3,1%           |
| J-08            | 100,9                     | 3,0%           |    |                         |                |
| F-08            | 101,7                     | 3,5%           |    |                         |                |
| M-08            | 102,8                     | 3,5%           | T1 | 101,8                   | 3,3%           |
| A-08            | 102,5                     | 4,2%           |    |                         |                |
| M-08            | 101,9                     | 3,0%           |    |                         |                |
| J-08            | 99,9                      | -0,2%          | T2 | 101,5                   | 2,3%           |
| J-08            | 101,0                     | 0,8%           |    |                         |                |
| A-08            | 101,3                     | 0,7%           |    |                         |                |
| S-08            | 101,1                     | 0,6%           | T3 | 101,1                   | 0,7%           |
| O-08            | 101,5                     | 0,2%           |    |                         |                |
| N-08            | 100,4                     | 0,0%           |    |                         |                |
| D-08            | 99,3                      | -1,8%          | T4 | 100,4                   | -0,5%          |
| <b>2000=100</b> | <b>Jaarlijkse indexen</b> |                |    |                         |                |
|                 | bruto                     | veranderingen* |    |                         |                |
| 2003            | 91,5                      | -3,9%          |    |                         |                |
| 2004            | 92,1                      | 0,6%           |    |                         |                |
| 2005            | 95,3                      | 3,5%           |    |                         |                |
| 2006            | 97,7                      | 2,5%           |    |                         |                |
| 2007            | 99,8                      | 2,2%           |    |                         |                |
| 2008            | 101,2                     | 1,4%           |    |                         |                |

in vergelijking met dezelfde periode van het jaar voordien

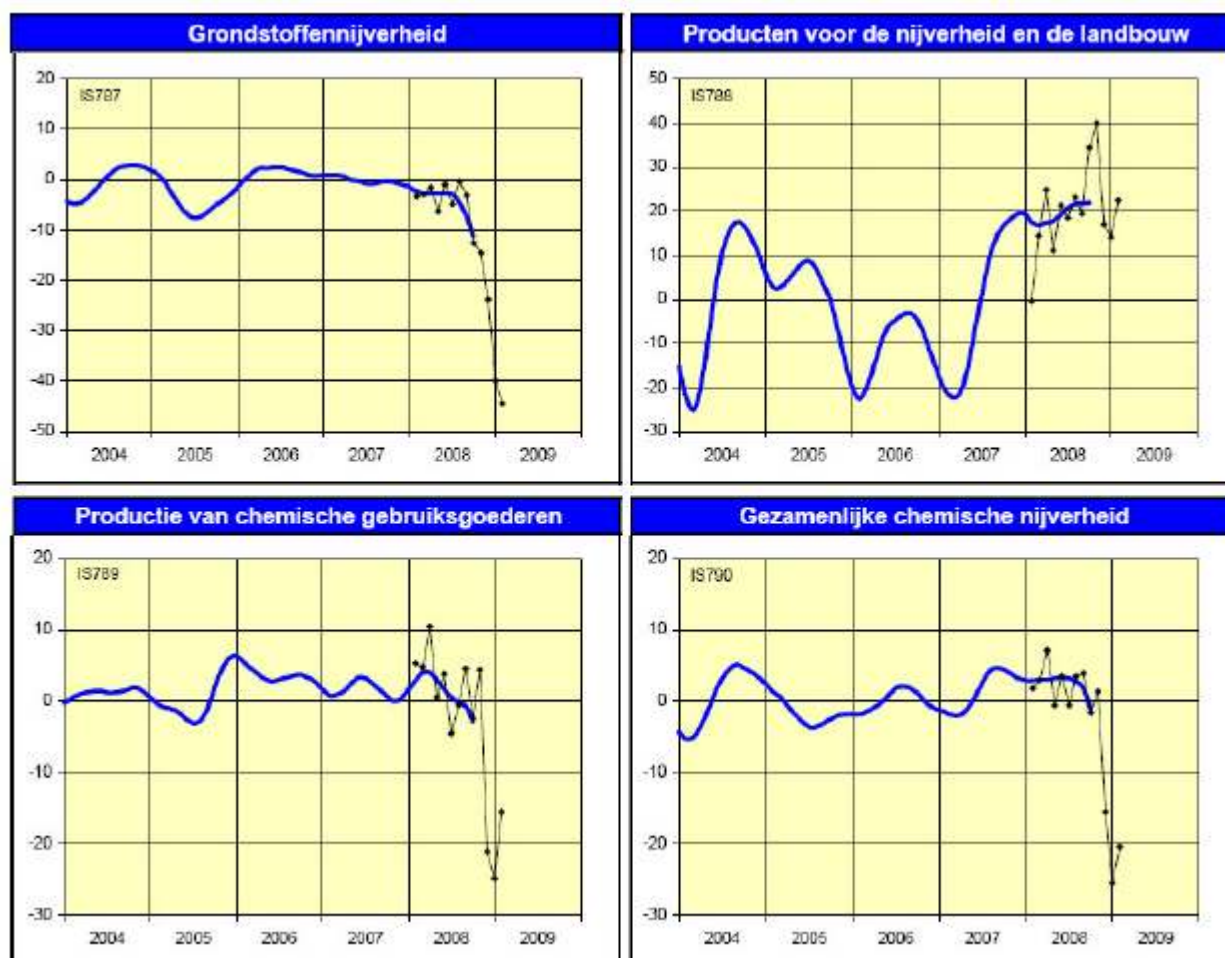
Bron: NIS

Tabel 7 - Tijdelijke werkloosheid

|        | Chemie |         |        | Rubber |         |        | Kunststof |         |        |
|--------|--------|---------|--------|--------|---------|--------|-----------|---------|--------|
|        | Mannen | Vrouwen | Totaal | Mannen | Vrouwen | Totaal | Mannen    | Vrouwen | Totaal |
| 2007 J | 1.762  | 484     | 2.246  | 23     | 3       | 26     | 4         | 2       | 6      |
| F      | 1.765  | 547     | 2.312  | 27     | 2       | 29     | 9         | 4       | 13     |
| M      | 1.545  | 480     | 2.025  | 21     | 3       | 24     | 1         | 2       | 3      |
| A      | 1.877  | 650     | 2.527  | 26     | 6       | 32     | 5         | 3       | 8      |
| M      | 1.160  | 429     | 1.589  | 13     | 1       | 14     | 3         | 0       | 3      |
| J      | 1.245  | 434     | 1.679  | 11     | 5       | 16     | 1         | 2       | 3      |
| J      | 961    | 334     | 1.295  | 15     | 1       | 16     | 2         | 0       | 2      |
| A      | 788    | 283     | 1.071  | 9      | 2       | 11     | 3         | 1       | 4      |
| S      | 1.263  | 391     | 1.654  | 18     | 0       | 18     | 5         | 3       | 8      |
| O      | 1.182  | 315     | 1.497  | 11     | 1       | 12     | 3         | 0       | 3      |
| N      | 1.399  | 443     | 1.842  | 12     | 3       | 15     | 3         | 2       | 5      |
| D      | 1.412  | 341     | 1.753  | 23     | 3       | 26     | 7         | 1       | 8      |
| 2008 J | 1.907  | 486     | 2.393  | 23     | 1       | 24     | 3         | 1       | 4      |
| F      | 1.975  | 538     | 2.513  | 22     | 3       | 25     | 5         | 2       | 7      |
| M      | 2.099  | 738     | 2.837  | 22     | 2       | 24     | 4         | 2       | 6      |
| A      | 1.374  | 487     | 1.861  | 16     | 1       | 17     | 6         | 0       | 6      |
| M      | 1.614  | 536     | 2.150  | 19     | 5       | 24     | 2         | 0       | 2      |
| J      | 1.405  | 435     | 1.840  | 17     | 1       | 18     | 2         | 0       | 2      |
| J      | 1.051  | 279     | 1.330  | 10     | 5       | 15     | 4         | 1       | 5      |
| A      | 1.292  | 426     | 1.718  | 12     | 4       | 16     | 3         | 0       | 3      |
| S      | 1.405  | 403     | 1.808  | 20     | 3       | 23     | 3         | 1       | 4      |
| O      | 1.979  | 515     | 2.494  | 12     | 2       | 14     | 3         | 1       | 4      |
| N      | 3.301  | 699     | 4.000  | 31     | 4       | 35     | 6         | 3       | 9      |
| D      | 3.123  | 551     | 3.674  | 14     | 4       | 18     | 6         | 1       | 7      |

Bron: RVA

Tabel 8 - Conjunctuur in de subsectoren van de chemische nijverheid



Bron: NBB