



# DOCUMENTATIENOTA

CRB 2018-0770

Werkgelegenheidsgraad

CCE  
Conseil Central de l'Economie  
Centrale Raad voor het Bedrijfsleven  
CRB







## **Opvolgingsnota werkgelegenheidsgraad**

**Contactpersoon:  
Siska Vandecandelaere  
[siska@ccecrb.fgov.be](mailto:siska@ccecrb.fgov.be)**

## Inhoudsopgave

<b>1</b>	<b>Kader</b> .....	<b>4</b>
<b>2</b>	<b>Doelstelling van de sociale partners uit VWC 2016</b> .....	<b>5</b>
	2.1 Beschrijving doelstelling.....	5
	2.2 Vaststelling.....	6
	2.3 Waarom steeg werkgelegenheidsgraad voorbij twee jaar sterker dan voorzien in 2015? .....	7
	2.3.1 Evolutie arbeidsaanbod .....	7
	2.3.2 Evolutie arbeidsvraag .....	9
	2.4 Werkgelegenheidsgraad in uren versus werkgelegenheidsgraad in hoofden .....	10
<b>3</b>	<b>Internationale vergelijking van werkgelegenheidsgraad</b> .....	<b>12</b>
	3.1 Globale werkgelegenheidsgraad in vergelijking met de buurlanden.....	12
	3.2 Detailanalyse.....	14
	3.2.1 Werkgelegenheidsgraad volgens kwalificatieniveau .....	14
	3.2.2 Werkgelegenheidsgraad volgens leeftijd .....	20
	3.2.3 Werkgelegenheidsgraad volgens afkomst .....	26
	3.2.4 Werkgelegenheidsgraad volgens geslacht.....	28
<b>4</b>	<b>Besluit</b> .....	<b>29</b>

## Lijst grafieken

Grafiek 2-1:	Werkgelegenheidsgraad (aantal werkenden als % bevolking tussen 18 en 66 jaar), traject SCvV2015 en geobserveerde cijfers in 2017 .....	6
Grafiek 2-2:	Evolutie werkloosheidsgraad in % (SCvV: administratieve gegevens versus EAK: enquêtegegevens).....	10
Grafiek 2-3:	Evolutie van de gemiddelde arbeidsduur per werkende in België, 1999-2016 .....	11
Grafiek 3-1:	Evolutie werkgelegenheidsgraad, cijfers SCvV versus cijfers EAK .....	13
Grafiek 3-2:	Werkgelegenheidsgraad uitgedrukt in hoofden en in VTE, 2016.....	13
Grafiek 3-3:	Evolutie van de werkgelegenheidsgraad in hoofden en van het gemiddeld aantal gewerkte uren per persoon .....	14
Grafiek 3-4:	Werkgelegenheidsgraad volgens scholingsniveau, 2016 .....	15
Grafiek 3-5:	Evolutie werkgelegenheidsgraad van de 20 tot 64 jarigen volgens scholingsniveau.....	16
Grafiek 3-6:	Evolutie werkgelegenheidsgraad laaggeschoolde mannen versus laaggeschoolde vrouwen.....	16
Grafiek 3-7:	Evolutie van jobs naar kwalificatieniveau tussen 2000 en 2016 ten opzichte van totaal aantal gecreëerde jobs in deze periode .....	17
Grafiek 3-8:	Opdeling van jobs naar kwalificatieniveau, 2016 .....	18
Grafiek 3-9:	Werknemers in laaggekwalificeerde jobs (ISCO9) volgens scholingsniveau, 2000 en 2016.....	18
Grafiek 3-10:	Mate van overkwalificatie, 2016 .....	19
Grafiek 3-11:	Aandeel van de leerlingen die GEEN basisoniveau halen voor wetenschappelijke geletterdheid, leesvaardigheid en wiskundige geletterdheid .....	20
Grafiek 3-12:	Werkgelegenheidsgraad volgens leeftijd in 2016, vergelijking met de buurlanden.....	20
Grafiek 3-13:	Werkgelegenheidsgraad van jongeren (15-24 jaar), 2016.....	21
Grafiek 3-14:	Werkgelegenheidsgraad van jongeren (15-24 jaar, exclusief studenten) volgens opleidingsniveau, 2016....	22
Grafiek 3-15:	Werkgelegenheidsgraad van ouderen (50-64 jaar) volgens opleidingsniveau, 2016 .....	23
Grafiek 3-16:	Werkgelegenheidsgraad in België, 2000 en 2016 .....	24
Grafiek 3-17:	Evolutie werkgelegenheidsgraad ouderen, België in vergelijking met de buurlanden en de EU15 .....	24
Grafiek 3-19:	Evolutie werkgelegenheidsgraad jongeren (20 tot 24 jaar, inclusief studenten), België in vergelijking met de buurlanden en de EU15 .....	26
Grafiek 3-20:	Evolutie van de werkgelegenheidsgraad van jongeren (15-24 jaar, exclusief studenten) volgens scholingsniveau.....	26
Grafiek 3-21:	Werkgelegenheidsgraad volgens nationaliteit, 2016.....	27
Grafiek 3-22:	Aandeel van werkgelegenheidsgraad van bevolking met nationaliteit van buiten de EU28 ten opzichte van de werkgelegenheidsgraad van de bevolking met Belgische nationaliteit .....	27
Grafiek 3-23:	Werkgelegenheidsgraad in België volgens afkomst en opleidingsniveau, 2016.....	28
Grafiek 3-24:	Werkgelegenheidsgraad vrouwen versus mannen, 2016 .....	29

## Lijst tabellen

Tabel 2-1:	Vooruitzichten versus gerealiseerde waarden, 2015 en 2016 (in duizendtallen of in %) .....	7
Tabel 2-2:	Wijziging in activiteitsgraden per leeftijd en geslacht, vooruitzichten versus gerealiseerde waarden, 2015.....	8
Tabel 2-3:	Verandering activiteitsgraad 2015: projectie uit EVZ 2015-2020 vergeleken met de effectief gerealiseerde waarde .....	8
Tabel 2-4:	Jaarlijkse groeivoet van gemiddelde arbeidsduur, projectie in 2015 en effectief gerealiseerde groei, in % .....	11

## 1 Kader

In hun Verslag Werkgelegenheid en Concurrentievermogen (VWC) formuleerden de sociale partners de ambitie om in een context van grote maatschappelijke, socio-economische en demografische veranderingen te streven naar une économie qui développe la création de richesse de manière durable environnementalement et économiquement et que cette création de richesse permette de développer la cohésion sociale.

Een hoge werkgelegenheidsgraad – tzt een hoog aandeel van de bevolking op arbeidsleeftijd dat effectief een bezoldigde baan uitoefent - is belangrijk voor het realiseren van deze doelstelling. Immers:

- Gegeven het niveau van arbeidsproductiviteit en gegeven het aandeel van de bevolking op actieve leeftijd in de totale bevolking betekent een hogere werkgelegenheidsgraad (in uren) een hoger bbp/capita, en dus een hoger niveau van rijkdom.
- Arbeidsmarktintegratie wordt gezien als een belangrijk instrument om armoede te bestrijden en sociale cohesie te bevorderen, op voorwaarde dat de kwaliteit van de jobs gevrijwaard blijft.
- Het verhogen van de werkgelegenheidsgraad is ten slotte ook belangrijk voor de houdbaarheid van de overheidsfinanciën. Enerzijds, betekenen 'meer mensen aan het werk' minder sociale uitgaven (werkloosheidsuitkeringen, pensioenen...). Anderzijds, zorgt een hogere werkgelegenheidsgraad voor een hogere groei en dus meer belastinginkomsten.

Het verhogen van de werkgelegenheidsgraad wordt nog belangrijker gegeven de context van toenemende vergrijzing. De komende jaren stroomt de babyboomcohort uit de arbeidsmarkt. Op dit moment wordt deze uitstroom nog gecompenseerd door een extern migratiesaldo, maar het FPB verwacht in haar EVZ 2017-2022 dat dit vanaf 2019 nauwelijks nog het geval zal zijn en de bevolking op actieve leeftijd – het potentiële arbeidsaanbod - in 2022 zelfs zal afnemen. Tegelijk zorgt de uitstroom van de babyboomcohort voor een sterke stijging van de vervangingsvraag naar arbeid. Het FPB verwacht dat na 2020, wanneer de eindeloopbaanmaatregelen naar kruissnelheid neigen, de vervangingsvraag zal toenemen tot 106.100 personen in 2022 (in vergelijking met 92.000 personen per jaar gemiddeld over de periode 2014-2016). Dit versterkt de krapte op de arbeidsmarkt en de bijhorende problemen om vacatures in te vullen.

Daarnaast zorgt de vergrijzing ook voor toenemende uitgaven voor pensioenen en gezondheidszorg die moeten gefinancierd worden door een kleinere groep van potentieel actieven. In de projecties van de Studiecommissie voor de Vergrijzing stijgt de verhouding tussen het aantal 65+ en de bevolking op arbeidsleeftijd van 28,4% in 2016 naar 41,1% in 2040 en stijgen de sociale uitgaven van 25,3% van het bbp tot 28,5% van het bbp over dezelfde periode.

De sociale partners zien een toename van de werkgelegenheidsgraad als een van de sleutelfactoren om de uitdaging van de vergrijzing aan te gaan. In onderliggende nota wordt een opvolging gemaakt van de (evolutie van) de werkgelegenheidsgraad. In punt 2 wordt de werkgelegenheidsgraad vergeleken met de doelstelling die de sociale partners formuleerden in het Verslag Werkgelegenheid en Concurrentievermogen (VWC) van 2016. In punt 3 wordt een internationale vergelijking gemaakt van de werkgelegenheidsgraad in België. Hierbij wordt niet enkel de globale werkgelegenheidsgraad bekeken (3.1), maar ook de werkgelegenheidsgraad van een aantal specifieke deelgroepen (3.2). Op die manier wordt een eerste beeld verkregen van het inclusieve karakter van de arbeidsmarkt evenals een aanduiding van waar het grootste potentieel bestaat om de werkgelegenheidsgraad verder te verhogen.

## 2 Doelstelling van de sociale partners uit VWC 2016

### 2.1 Beschrijving doelstelling

In het Verslag Werkgelegenheid en Concurrentievermogen van 2016 stelden de sociale partners vast dat de EU2020 doelstelling, nl. een werkgelegenheidsgraad van 73,2% tegen 2020, weinig realistisch is. In 2016 bedroeg de werkgelegenheidsgraad 67,7% (tegenover 66,5% in 2006). En volgens de laatste Economische Vooruitzichten zou deze tegen 2020 70,0% bedragen, wat nog altijd beduidend lager is dan de doelstelling van 73,2% die België voor dat jaar vooropstelde. Als antwoord hierop beslisten ze om een nieuwe doelstelling te formuleren.

Met het oog op het garanderen van de financierbaarheid van ons sociale zekerheidsmodel beslisten de sociale partners om voor de formulering van deze doelstelling te vertrekken van de projecties door de Studiecommissie voor de Vergrijzing (SCvV) **van juli 2015**.

Concreet werd de volgende redenering gevolgd:

- Als de werkgelegenheidsgraad dit traject volgt én alle hypothesen gemaakt door de SCvV in juli 2015 effectief gerealiseerd worden (bv. op het vlak van productiviteitsgroei) zullen, bij ongewijzigd beleid, de sociale uitgaven gelinkt aan de vergrijzing uitgedrukt als % van het bbp toenemen met 2,1 procentpunt tussen 2014 en 2060;
- Dit scenario is compatibel met houdbare overheidsfinanciën. De financieringsstrategie die werd gedefinieerd in 2015 is immers in belangrijke mate op dit scenario gebaseerd.

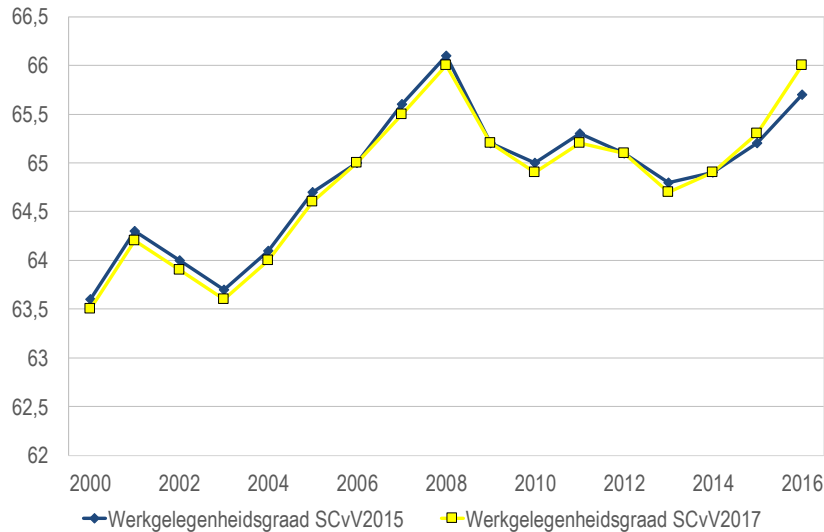
Vanuit deze redenering werd beslist om jaarlijks een evaluatie te maken van de werkgelegenheidsgraad door deze te confronteren met de projectiewaarde uit het groeipad dat werd uitgestippeld door de Studiecommissie in 2015.

De sociale partners zijn zich bewust dat de interpretatie van deze resultaten met de nodige voorzichtigheid dient te gebeuren. Ten eerste is de financierbaarheid van de sociale zekerheid slechts gegarandeerd indien ook alle andere hypothesen uit het model van de SCvV gerealiseerd worden en de engagementen uit de financieringsstrategie worden nagevolgd. Indien uit nieuwe informatie blijkt dat bepaalde hypothesen/engagementen niet realistisch waren, kan een herziening van de doelstelling nodig zijn. Ten tweede kan een jaarlijkse opvolging van de doelstelling weliswaar nuttig zijn om het thema onder de aandacht te houden of om beleidsmaatregelen tijdig bij te sturen, maar eenmalige afwijkingen dienen ook met de nodige voorzichtigheid geïnterpreteerd te worden. Afwijkingen kunnen immers verschillende oorzaken hebben: bv. anticipatie-effect op toekomstig arbeidsmarktbeleid, economische crisis, demografische schok...

## 2.2 Vaststelling

Op dit moment kan slechts voor twee jaren de vergelijking gemaakt worden tussen de geprojecteerde werkgelegenheidsgraad en de effectief gerealiseerde werkgelegenheidsgraad, nl. de jaren 2015 en 2016.

**Grafiek 2-1: Werkgelegenheidsgraad (aantal werkenden als % bevolking tussen 18 en 66 jaar), traject SCvV2015 en geobserveerde cijfers in 2017**



Noot: De SCvV 2015 maakte projecties voor de werkgelegenheidsgraad van 2015 en verder. De cijfers voor de jaren voor 2015 zijn effectief gerealiseerde werkgelegenheidsgraden. Deze werden over de periode 2015-2017 licht naar beneden herzien.

Noot: De cijfers worden berekend op basis van administratieve gegevens. De werkgelegenheid wordt bepaald op basis van de gegevens van sociale zekerheidsinstellingen (RSZ, RSZPPO, RSVZ) en integreert tevens bepaalde werkenden die niet voorkomen in die bronnen (bv. PWA'ers, inkomende en uitgaande grensarbeiders, werknemers van internationale instellingen, ramingen van zwartwerk...).

Bron: SCvV databank 2015 en databank 2017

Bovenstaande grafiek toont dat de effectief gerealiseerde waarden van de werkgelegenheidsgraad in 2015 en 2016 hoger waren dan de projecties die de SCvV maakte in hun verslag van 2015. Deze indicator volgt dus een pad dat compatibel is met houdbare overheidsfinanciën (natuurlijk, zoals hierboven al vermeld, op voorwaarde dat de gemaakte hypothesen/engagements gerespecteerd worden).



## 2.3 **Waarom steeg werkgelegenheidsgraad voorbij twee jaar sterker dan voorzien in 2015?**

Onderstaande tabel vergelijkt de vooruitzichten voor een aantal aggregaten met de werkelijk gerealiseerde waarden.

**Tabel 2-1: Vooruitzichten versus gerealiseerde waarden, 2015 en 2016 (in duizendtallen of in %)**

	Vooruitzichten 2015		Geobserveerde cijfers		Verschil	
	2015	2016	20153	20164	20155	20166
werkgelegenheidsgraad	65,2	65,7	65,3	66	0,1	0,3
bevolking op actieve leeftijd	7150,8	7156,9	7159,5	7178,6	8,7	21,7
actieve bevolking	5323,3	5353,8	5306,4	5335,7	-16,9	-18,1
werkenden	4664	4700,8	4678,6	4739,4	14,6	38,6
werklozen	659,3	653	627,8	596,3	-31,5	-56,7

Bron: SCvV databank 2015 en databank 2017

Opvallend is dat de werkgelegenheidsgroei, vooral in 2016, een stuk hoger was dan de projecties van de SCvV in hun verslag van 2015: in 2015 werden 14 600 jobs meer gecreëerd en in 2016 gaat het om 38 600 jobs extra. De bevolking op actieve leeftijd groeide weliswaar ook meer dan geprojecteerd, maar de onderschatting hiervan was minder groot dan de onderschatting van de werkgelegenheidsgroei. Bijgevolg steeg het deel van de bevolking op actieve leeftijd dat effectief aan het werk is, meer dan voorzien door de SCvV in haar rapport van 2015.

De werkgelegenheid zelf is het resultaat van de interactie tussen vraag naar en aanbod van arbeid. De werkgelegenheidsgraad kan dan ook als volgt worden uitgesplitst:

$$\text{Werkgelegenheidsgraad} = \text{activiteitsgraad} * (1 - \text{werkloosheidsgraad})$$

Met andere woorden, de werkgelegenheidsgraad kan stijgen omdat een groter deel van de bevolking op actieve leeftijd arbeid aanbiedt en/of omdat een groter aandeel van deze groep succes heeft in het vinden van een job. Of met andere woorden, evoluties in werkgelegenheid zijn het resultaat van evoluties in arbeidsaanbod en/of arbeidsvraag.

### 2.3.1 **Evolutie arbeidsaanbod**

De actieve bevolking (beroepsbevolking) – de bevolking op actieve leeftijd die werkt of bezoldigd werk zoekt<sup>1</sup> - wordt traditioneel gezien als maatstaf voor het arbeidsaanbod. Uit de cijfers blijkt dat het arbeidsaanbod voor 2015 en in 2016 groeide, maar minder sterk dan de projecties die gemaakt werden voor deze jaren. Aangezien daarenboven de groei van de bevolking op actieve leeftijd hoger was dan voorzien, betekent dit dat de groei van de activiteitsgraden lager was dan voorzien. Uit onderstaande tabel blijkt dat dit in het bijzonder geldt voor de activiteitsgraad van de 55-66 jarigen.

<sup>1</sup> In de cijfers van de SCvV omvat de werkloosheid alle personen die ingeschreven zijn als werkzoekende bij de gewestelijke instellingen voor arbeidsbemiddeling, alsook de oudere werklozen met maxi-vrijstelling en de werkzoekende werklozen met bedrijfstoelag.

**Tabel 2-2: Wijziging in activiteitsgraden per leeftijd en geslacht, vooruitzichten versus gerealiseerde waarden, 2015**

	Vooruitzichten 2015		Geobserveerde cijfers		Verschil	
	2015	2016	2015	2016	2015	2016
Activiteitsgraad, totaal	74,4	74,8	74,1	74,3	-0,3	-0,5
Activiteitsgraad, 55-66 jaar (*zie noot)	53,8	55,7	50,1	51,1	-3,7	-4,6

Noot: \* Er is een verschil in definitie voor de activiteitsgraad van de 55-66-jarigen gebruikt voor het berekenen van de vooruitzichten en voor het berekenen van de geobserveerde cijfers. In het eerste geval werd gekeken naar de beroepsbevolking ouder dan 55 jaar als % van de bevolking tussen 55 en 66 jaar, terwijl in het tweede geval werd gekeken naar de beroepsbevolking tussen 55 en 66 jaar als % van de bevolking tussen 55 en 66 jaar.

Bron: SCvV databank 2015 en databank 2017

Er dient echter een kanttekening gemaakt te worden bij deze cijfers. De SCvV2015 (projecties gemaakt in 2015) berekent de activiteitsgraad van de 55-66-jarigen als de beroepsbevolking ouder dan 55 jaar als % van de bevolking tussen 55 en 66 jaar, terwijl de SCvV 2017 de activiteitsgraad van de 55-66-jarigen berekent als de beroepsbevolking tussen 55 en 66 jaar als % van de bevolking tussen 55 en 66 jaar. Echter, gegeven het beperkte aantal mensen in België dat na de leeftijd van 66 jaar nog aan het werk is (cf. infra) is het onwaarschijnlijk dat dit verschil in definitie de volledige afwijking kan verklaren. Eerder lijken (ten minste op korte termijn) de effecten van een aantal eindeloopbaanhervormingen te ruim ingeschat. Voor het maken van haar projecties ging de SCvV 2015 uit van een verschuivingshypothese. Zo wordt verondersteld dat de verschuiving van de wettelijke pensioenleeftijd met twee jaar ook een verhoging van de werkelijke pensioenleeftijd met twee jaar zal veroorzaken. Een vergelijking van de werkelijke pensioenleeftijd en de wettelijke pensioenleeftijd in de OESO-landen toont dat dit inderdaad niet vanzelfsprekend is (WSE, 2016, blz. 31).

De (minstens op korte termijn) overschatting van de toename van de activiteitsgraad van ouderen blijkt ook uit een vergelijking van de projecties voor de activiteitsgraad van 2015 uit de Economische Vooruitzichten 2015-2020 met de gerealiseerde activiteitsgraden in 2015. In de EVZ worden niet enkel cijfers gegeven voor de ouderen, maar ook voor de andere leeftijdscategorieën. Daaruit blijkt dat voor de meeste leeftijdsgroepen een onderschatting plaats vond van de groei van de activiteitsgraad, maar in het bijzonder voor de ouderen.

**Tabel 2-3: Verandering activiteitsgraad 2015: projectie uit EVZ 2015-2020 vergeleken met de effectief gerealiseerde waarde**

	projectie	gerealiseerd	delta
15-24 jarigen	-0,1	-0,16	-0,06
25-49 jarigen			
vrouwen	-0,06	-0,01	0,05
mannen	-0,07	-0,14	-0,07
50-64 jarigen			
vrouwen	0,31	0,26	-0,05
mannen	0,22	0,09	-0,13

Bron: EVZ 2015-2020 en EVZ 2017-2022

In de Economische Vooruitzichten 2016-2021 wordt in dit kader gewezen op de hervorming in de regelgeving m.b.t. het vervroegd pensioen die minder personen extra aan de slag gehouden heeft vanaf 60 jaar dan oorspronkelijk geraamd, vooral in het ambtenarenstelsel waar veruit de grootste impact werd verwacht (FPB, 2016, blz. 37). Daarnaast is bij de nieuw instromende SWT'ers het aandeel van personen die 'aangepast beschikbaar' blijven voor de arbeidsmarkt ook een stuk minder gestegen dan oorspronkelijk ingeschat; verschillend van wat in 2015 verondersteld werd, bleef het - onder bepaalde

voorwaarden qua leeftijd en anciënniteit - ook voor nieuwe instromers mogelijk om vrijgesteld te worden van de 'aangepaste beschikbaarheid' voor de arbeidsmarkt. Beide fenomenen drukten de toename van de activiteitsgraden in de hogere leeftijdsklassen in vergelijking met de ramingen uit 2015 (cf. SCvV, 2016 en FPB, 2016, blz. 38).

### 2.3.2 Evolutie arbeidsvraag

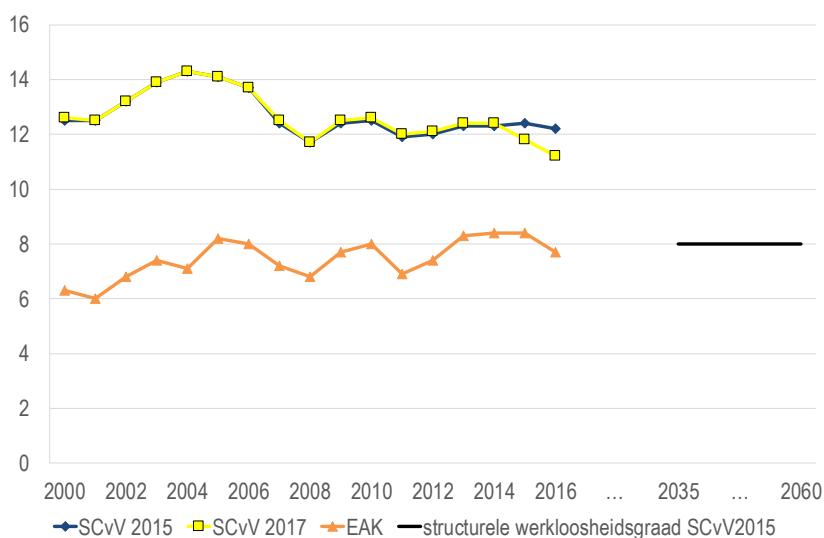
De effectieve werkgelegenheid wordt natuurlijk niet enkel bepaald door het aantal mensen dat bereid is om betaald werk te verrichten, maar tevens door het aandeel hiervan dat effectief werk vindt. In dit kader is het interessant om de evolutie van de werkloosheid te bekijken. We zien dat, ten opzichte van de projecties in 2015, de daling van het aantal werklozen in 2015 en 2016 meer uitgesproken was.

Dat die afname zo sterk was, kan – zeker in 2015 - niet los gezien worden van de hervormingen in het stelsel van de inschakelingsuitkeringen voor werkloze schoolverlaters<sup>2</sup>. Door deze maatregel verloren heel wat jongeren hun uitkering omdat zij de maximale duur van drie jaar in het stelsel overschreden. Een significant deel van deze groep bleef (minstens op korte termijn) zonder werk, maar schreef zich niet opnieuw in als (niet-uitkeringsgerechtigde) werkzoekende (FPB, 2016, blz. 37). Samen met de verstrengde controles op actief zoekgedrag van uitkeringsgerechtigde werklozen zorgde deze maatregel ervoor dat de administratief gemeten werkloosheid daalde met personen die a priori al ver van de arbeidsmarkt verwijderd waren (SCvV, 2016, blz. 17). Deze vaststelling is ook zichtbaar in de dalende kloof in 2015 tussen de werkloosheidsgraad op basis van de Europese Arbeidskrachten-enquête (die actieve beschikbaarheid voor de arbeidsmarkt meet) en de administratieve werkloosheidsgraad (die sterk beïnvloed wordt door de regels die het recht op uitkeringen bepalen), zoals weergegeven in de grafiek hieronder.

In de eerste jaarhelft van 2016 vertraagde de daling van de werkloosheid enigszins, maar de daling hernam in de tweede jaarhelft. Nu werd zij vooral in de hand gewerkt door het arbeidsintensief karakter van de groei in de marktsector, die ondersteund werd door de arbeidskostenverlagende maatregelen (FPB, 2017, blz. 48).

---

<sup>2</sup> invoering van een maximale duur in het stelsel; strengere controles op actief zoekgedrag bij zowel uitkeringstrekkers als personen in de beroepsinschakelingsperiode; verlaging van de maximale leeftijd voor de aanvraag van een inschakelingsuitkering; diplomavereiste voor aanvragen door jongeren beneden 21 jaar.

**Grafiek 2-2: Evolutie werkloosheidsgraad in % (SCvV: administratieve gegevens versus EAK: enquêtegegevens)**

Bron: rapporten SCvV 2015 en 2017, EUROSTAT

Voor haar projecties op lange termijn maakte de SCvV in 2015 de veronderstelling dat de werkloosheidsgraad op termijn (tegen 2035) zou convergeren naar 8%. Op basis van een daling van de niet-inflatoire werkloosheidsgraad vastgesteld tussen de edities 2015 en 2016 van de 'Economische Vooruitzichten' van het federaal Planbureau werd dit cijfer in de verslagen van de SCvV 2016 en 2017 met 1 procentpunt naar beneden herzien; de laatste twee jaar gebruikte de SCvV voor haar projecties dus de hypothese dat de structurele werkloosheidsgraad 7% bedraagt. Merk op dat indien de SCvV in 2015 zou gewerkt hebben met de hypothese van een structurele werkloosheidsgraad van 7%, het geprojecteerde pad voor de werkgelegenheidsgraad (en dus de te halen doelstelling) hoger zou hebben gelegen.

## 2.4 Werkgelegenheidsgraad in uren versus werkgelegenheidsgraad in hoofden

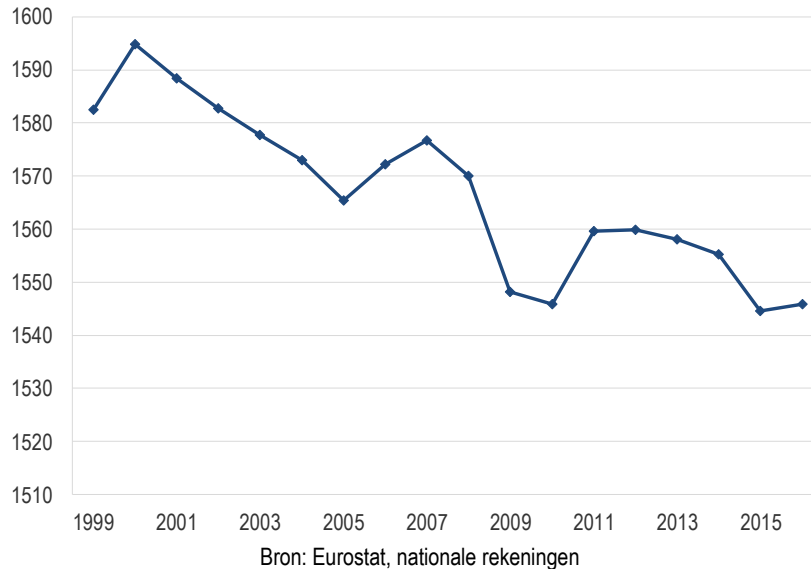
Alle bovenstaande cijfers betreffen de werkgelegenheidsgraad uitgedrukt in hoofden. Het aandeel van de bevolking op actieve leeftijd dat op de een of de andere manier betrokken is bij de arbeidsmarkt is zeker interessant om op te volgen. Echter, vanuit het standpunt van het verhogen van de levensstandaard (inkomen) en het garanderen van voldoende overheidsontvangsten is de werkgelegenheidsgraad uitgedrukt in uren relevanter. Het verband tussen beide indicatoren wordt bepaald door de gemiddelde arbeidsduur.

Voor de eerste zes jaar van haar projecties bepaalt de SCvV het traject voor de evolutie van de gemiddelde arbeidsduur rekening houdend met conjuncturele, structurele (deeltijdarbeid) en compositie-effecten (de verdeling van werkgelegenheid naar arbeidsstatuut en bedrijfstak) (FPB, 2016, blz. 45). Après la période de moyen terme, les hypothèses utilisées pour le modèle de long terme comprennent une hypothèse sur la productivité par emploi, ce qui, implicitement suppose que la durée du travail est stable dans le long terme.

Het is belangrijk om op te volgen of ook de gemaakte veronderstellingen betreffende de gemiddelde arbeidsduur zich ook effectief realiseren. En effet, une tendance à la baisse de la durée du travail supposera, si l'on veut s'approcher du coût prévu du vieillissement, un accroissement supplémentaire du nombre de personnes en emploi (et donc, étant donné la manière dont le modèle est construit, d'un accroissement du taux d'activité) ou de la productivité horaire.

Wanneer de evolutie van de gemiddelde arbeidsduur bekeken wordt, blijkt duidelijk een negatieve tendens op de langere termijn. De relatieve toename van het aandeel deeltijdwerkers oefent een neerwaartse invloed uit op de tendens, hoewel de gemiddelde arbeidsduur van die werknemers langer is dan in het verleden (HRW, 2017, blz. 34-35).

**Grafiek 2-3: Evolutie van de gemiddelde arbeidsduur per werkende in België, 1999-2016**



De SCvV publiceert zelf geen vooruitzichten voor de gemiddelde arbeidsduur maar in de Economische Vooruitzichten, die als basis dienen voor de projecties van de SCvV voor de eerste 6 jaar, gebeurt dit wel. Er dient wel opgemerkt dat deze cijfers enkel betrekking hebben op de marktbedrijfstakingen<sup>3</sup>. Een vergelijking van de projecties die gemaakt werden in 2015 en de effectieve evolutie van de gemiddelde arbeidsduur toont een zekere afwijking.

**Tabel 2-4: Jaarlijkse groeivoet van gemiddelde arbeidsduur, projectie in 2015 en effectief gerealiseerde groei, in %**

	projectie 2015	effectief gerealiseerde groei	verschil
2015	0,1	-0,3	-0,4
2016	0	0,2	0,2

Bron: Economische Vooruitzichten 2015-2020 en 2017-2022

In 2015 nam de gemiddelde arbeidsduur in de marktsectoren af, terwijl de Economische Vooruitzichten 2015-2020 een lichte stijging hadden voorzien. Een tijdelijke versnelling in het aantal aanvragen voor deeltijds tijdscrediet droeg bij tot die forse afname (FPB, 2016, blz. 44). De aangekondigde verstrenging van de toegang tot deeltijds tijdscrediet<sup>4</sup> vanaf januari 2015 zorgde eind 2014 voor een anticipatie-effect. Daardoor steeg - in jaargemiddelden - het aantal personen dat beroep deed op deeltijds tijdscrediet of een thematisch verlof in 2015 nog relatief sterk.

<sup>3</sup> Donc, à l'exception des administrations publiques, de l'enseignement et du travail domestique.

<sup>4</sup> Geen RVA-uitkering meer voor nieuwe aanvragen zonder motief; verder optrekken van de instapleeftijd voor de landingsbanen; verstrengde controles op de motivering van het tijdscrediet.

Het tegeneffect komt tot uiting in het vierde kwartaal van 2016 naarmate deze mensen geleidelijk verdwijnen uit de regeling inzake tijdskrediet zonder motief (HRW, blz. 35). De afschaffing van het tijdskrediet zonder motief en de verdere verhoging van de instapleeftijd voor het eindeloopbaantijdskrediet zorgen sinds midden 2015 ook voor een aanhoudende afname van het aantal personen met een uitkering voor deeltijds tijdskrediet. Daarnaast zorgden ook de verstrenge regelgeving op het vlak van tijdelijke werkloosheid en een aantal sectorale effecten<sup>5</sup> voor een toename van de gemiddelde arbeidsduur per hoofd in 2016 (FPB, 2017, blz. 41).

### **3 Internationale vergelijking van werkgelegenheidsgraad**

#### **3.1 Globale werkgelegenheidsgraad in vergelijking met de buurlanden**

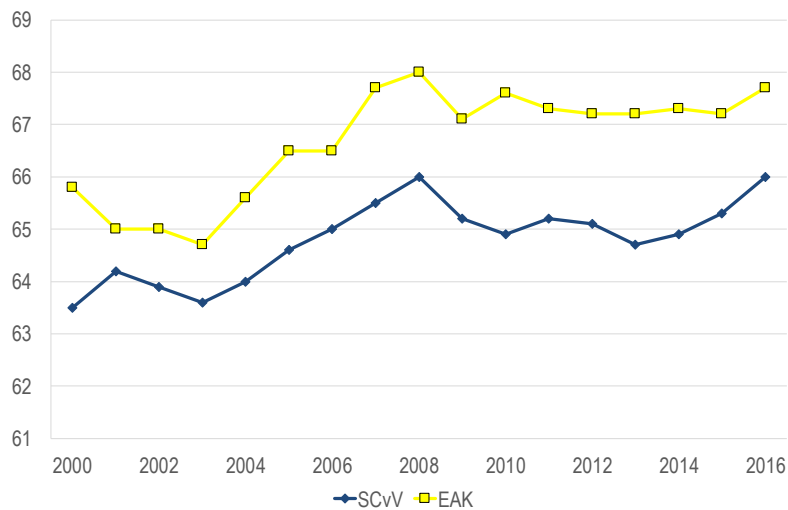
Voor een internationale vergelijking van de werkgelegenheidsgraad wordt gebruik gemaakt van cijfers van de EAK-enquête en niet van administratieve gegevens zoals het geval bij de SCvV. De enquête gebeurt aan de hand van individuele interviews. Een persoon wordt verrekend in de werkgelegenheid wanneer die verklaart bezoldigde arbeid te hebben verricht van minstens een uur tijdens een referentieweek. De personen die, tijdelijk, niet aan het werk waren voor een specifieke reden (uitgezonderd personen in voltijdse loopbaanonderbreking sinds meer dan 3 maanden) worden ook verrekend in de werkgelegenheid. Bij werkloosheid wordt de hoedanigheid van werkloze toegekend op basis van de beschikbaarheid op de arbeidsmarkt (geen werk hebben en kunnen beginnen te werken binnen de twee volgende weken) en van het actief zoeken naar een baan tijdens de vier weken die aan de enquête voorafgingen.

Ook de definitie van werkgelegenheidsgraad wijkt licht af.

- EU2020: werkgelegenheidsgraad = werkende bevolking tussen 20 en 64 jaar / bevolking tussen 20 en 64 jaar
- SCvV: werkgelegenheidsgraad = werkende bevolking / bevolking tussen 18-66 jaar

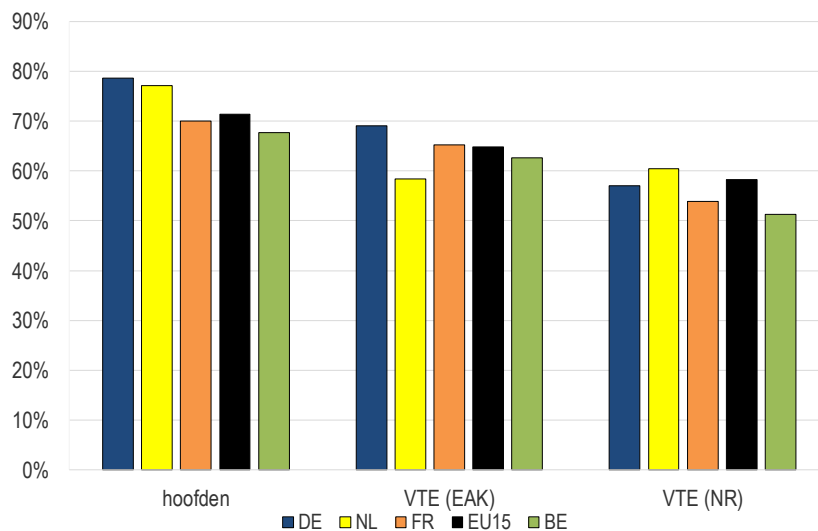
---

<sup>5</sup> Zo kon de bouw profiteren van relatief gunstige weersomstandigheden. En in de horeca is er het effect van de flexijobs, per definitie nevenactiviteiten, die dus de gemiddelde arbeidsduur per hoofd doen stijgen.

**Grafiek 3-1: Evolutie werkgelegenheidsgraad, cijfers SCvV versus cijfers EAK**

Bron: databank SCvV 2017 en EUROSTAT

In vergelijking met de referentielanden heeft België de laagste werkgelegenheidsgraad uitgedrukt in hoofden. Wanneer de werkzaamheid wordt uitgedrukt in uren blijft België zwak presteren (zeker wanneer gewerkt wordt op basis van uren uit de nationale rekeningen).

**Grafiek 3-2: Werkgelegenheidsgraad uitgedrukt in hoofden en in VTE, 2016**

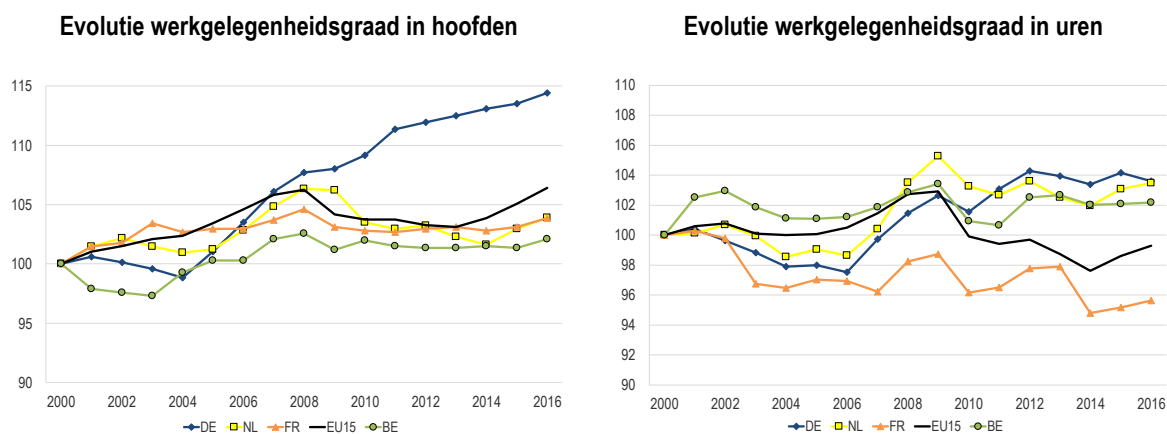
Noot: De werkgelegenheidsgraad in uren werd berekend als (het aantal gewerkte uren) gedeeld door het (potentieel aantal gewerkte uren van de bevolking tussen 20 en 64 jaar). Het potentieel gewerkte uren werd berekend onder de veronderstelling dat iedereen tussen de 20 en 64 jaar 40 uur per week werkt. Het aantal gewerkte uren in VTE (EAK) komt overeen met het gemiddeld aantal gewerkte uren per week in de hoofdjob, zoals geregistreerd op basis van de EAK; het aantal gewerkte uren in VTE (NR) komt overeen met het aantal gewerkte uren zoals geregistreerd in de nationale rekeningen.

Bron: Eurostat, EAK

Over de periode 2000-2016 was de evolutie van de werkgelegenheidsgraad (in hoofden) in België ook zwakker dan gemiddeld in de eurozone. Vooral het verschil met Duitsland is opvallend. Zoals reeds aangegeven in eerdere werkzaamheden (cf. nota CRB 2016-0511) kende Duitsland nochtans een lage werkgelegenheidsgraad in vergelijking met de buurlanden. De sterke stijging van de werkgelegenheidsgraad is daarentegen het gevolg van een daling van de bevolking op arbeidsleeftijd, terwijl deze in België nog altijd toeneemt.

De evolutie van de werkgelegenheidsgraad in uren (NR) in België houdt beter stand ten opzichte van de EU15. Desalniettemin blijft de groei van de werkgelegenheidsgraad in uren over de periode 2000-2016 in België lager dan in Duitsland en Nederland.

**Grafiek 3-3: Evolutie van de werkgelegenheidsgraad in hoofden en van het gemiddeld aantal gewerkte uren per persoon**



Bron: Eurostat - EAK, Nationale Rekeningen voor arbeidsvolume

## 3.2 Detailanalyse

Net zoals de analyse voor de globale werkgelegenheidsgraad gebeurde ook de detailanalyse op basis van cijfers uit de Europese Arbeidskrachtenenquête. De betrouwbaarheid van de cijfers hangt dus af van de grootte van de bevroegde steekproeven die typisch kleiner worden naarmate het detailniveau groter wordt. De cijfers uit de detailanalyse moeten dan ook met enige voorzichtigheid geïnterpreteerd worden. Maar ze kunnen wel helpen wel om een aantal nuttige pistes te identificeren voor verder onderzoek.

### 3.2.1 Werkgelegenheidsgraad volgens kwalificatieniveau

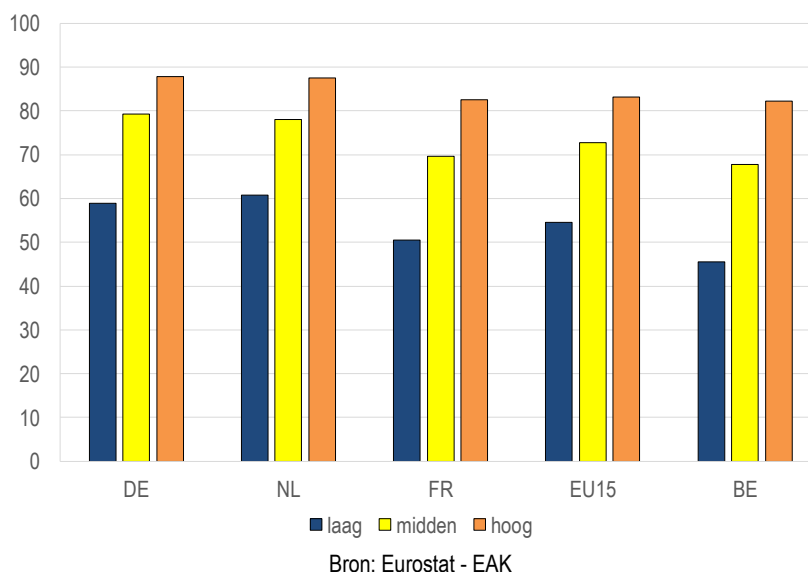
De kwalificatie van een persoon omvat alle in een arbeidssituatie bruikbare kennis en vaardigheden. Bij gebrek aan andere nauwkeurige informatie over deze kenmerken wordt het kwalificatieniveau van iemand meestal bepaald op basis van het hoogst behaalde diploma. Er dient opgemerkt dat dit slechts een imperfecte indicator is voor het kwalificatieniveau van een persoon aangezien op die manier geen rekening wordt gehouden met opgedane ervaring en verworven competenties. Echter, gegeven de transitie naar kenniseconomie, kunnen we aannemen dat een minimumniveau van secundair onderwijs nodig zal zijn om op een duurzame manier deel te nemen aan de arbeidsmarkt.

In de EAK-enquête wordt een onderscheid gemaakt tussen laaggeschoolden (maximum niveau lager secundair onderwijs), middengeschoolden (maximum niveau hoger secundair onderwijs of postsecundair niet-hoger onderwijs) en hoog geschoolden (hoger onderwijs, gaande van professionele bachelors tot doctoraatshouders).



**Werkgelegenheidsgraad stijgt met scholingsniveau, in België nog meer dan in andere landen**

**Grafiek 3-4: Werkgelegenheidsgraad volgens scholingsniveau, 2016**

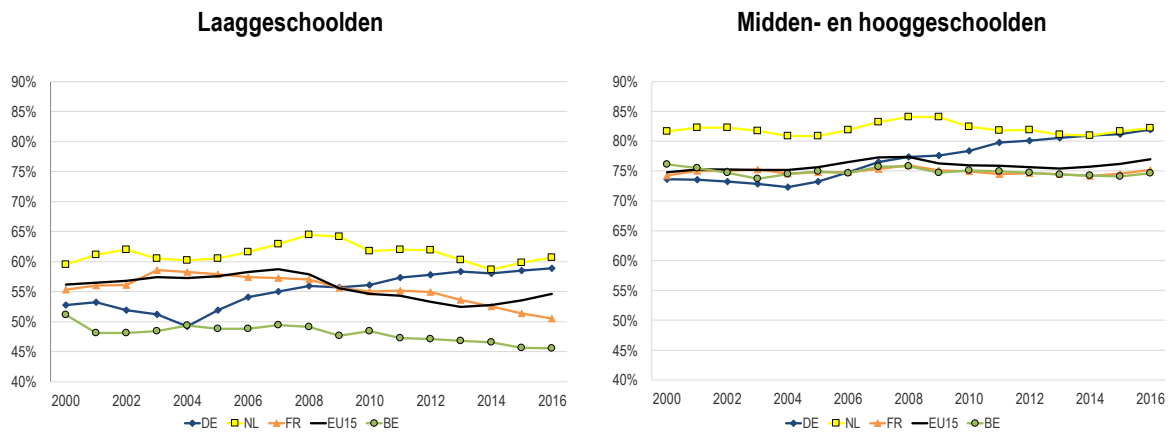


Bovenstaande grafiek toont duidelijk dat de werkgelegenheidsgraad in alle landen toeneemt met de scholingsgraad. Opvallend is dat de kloof tussen België en de andere landen vrij klein is voor de hooggeschoolden. Voor de middengediplomeerden en vooral voor de laaggeschoolden is de achterstand een stuk groter. Vooral Nederland en Duitsland kunnen betere resultaten voorleggen wat betreft de werkgelegenheidsgraad van laaggeschoolden.

**Dalende werkgelegenheidsgraad van laaggeschoolden, in België nog meer dan in de andere landen**

Een analyse van de evolutie van de werkgelegenheidsgraad gebiedt enige voorzichtigheid. Immers, in 2008 trad een wijziging op in de EAK-vragenlijst als gevolg van de BAMA-hervorming. Voorheen werd iemand die succesvol de kandidaturen had beëindigd zonder de licenties afgewerkt te hebben, beschouwd als iemand met een diploma hoger secundair als hoogste onderwijsniveau (dus middengediplomeerd in de EAK-enquête). Bij de overgang in 2008 werden alle bachelors (inclusief academische bachelors) beschouwd als afgestudeerden hoger onderwijs. Met andere woorden, een student die in jaar t zijn bachelor behaalt en in jaar t+1 zijn masterjaar wil beginnen, wordt in jaar t beschouwd als een 'gediplomeerde hoger onderwijs' die niet werkt. Deze methodologische verandering had een negatieve impact op de werkgelegenheidsgraad van de hooggeschoolden. Omgekeerd, steeg door de methodologische wijziging in de enquête het aandeel werkende middengediplomeerden.

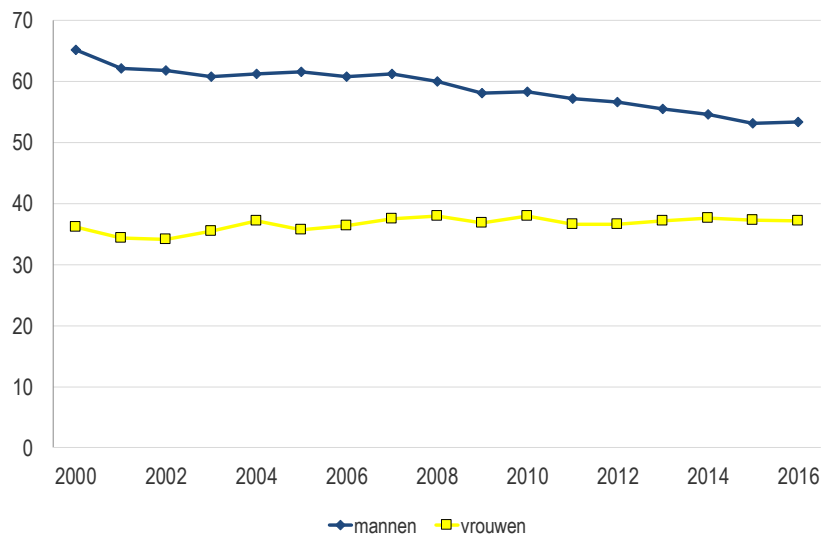
Om dit effect van verandering in methodologie te neutraliseren, worden in de grafiek hieronder midden- en hooggeschoolden samengenomen.

**Grafiek 3-5: Evolutie werkgelegenheidsgraad van de 20 tot 64 jarigen volgens scholingsniveau**

Bron: Eurostat - EAK

In België zien we een daling van de werkgelegenheidsgraad van laaggeschoolden over de periode 2000-2016. Deze vaststelling geldt niet enkel voor België, maar de daling in België was over deze periode sterker dan gemiddeld in de EU15. Opvallend is dat Duitsland er over de beschouwde periode wel in slaagde om de werkgelegenheidsgraad van laaggeschoolden te verhogen.

Een analyse van de werkgelegenheidsgraad van de laaggeschoolden volgens geslacht leert dat vooral de werkgelegenheidsgraad van de laaggeschoolde mannen daalde. De werkgelegenheidsgraad van de laaggeschoolde vrouwen bleef veel stabiel. Er wordt in dit kader vaak verwezen naar de sterkere vertegenwoordiging van vrouwen in minder conjunctuurgevoelige dienstenactiviteiten en de sterkere vertegenwoordiging van vrouwen in banen gefinancierd door het stelsel van de dienstencheques.

**Grafiek 3-6: Evolutie werkgelegenheidsgraad laaggeschoolde mannen versus laaggeschoolde vrouwen**

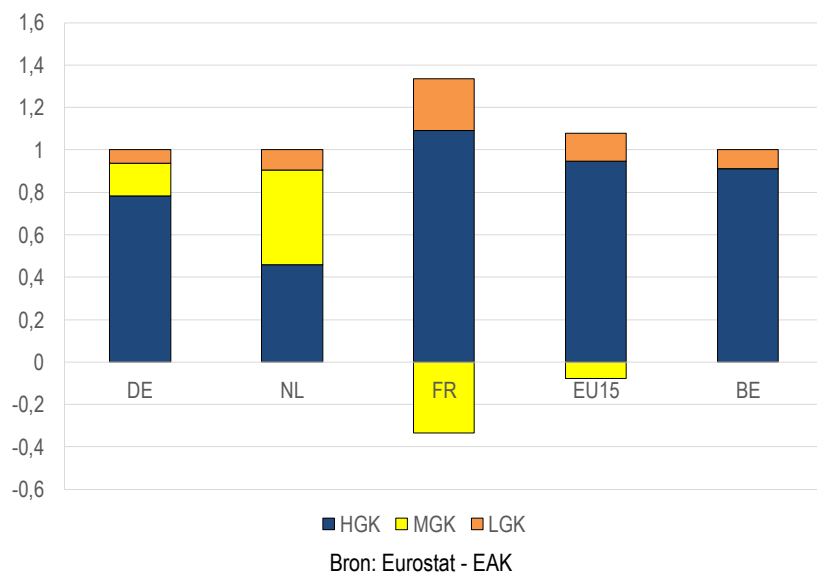
Bron: Eurostat - EAK

**Sinds 2000 betrof het gros van de gecreëerde banen hooggekwalificeerde jobs, gevolgd door laaggekwalificeerde jobs**

De onderverdeling van banen naar kwalificatieniveau gebeurt op basis van negen ISCO-beroepentypes. Per hypothese omvatten de 'hooggekwalificeerde banen' de directeurs, leidinggevend en beheerders, de intellectuele en wetenschappelijke beroepen, en de technici en verwante beroepen (ISCO 1 tot 3). De 'laaggekwalificeerde banen' omvatten de elementaire beroepen die bij aanvang weinig vaardigheden vereisen (bv. ongeschoolde arbeiders in de transport of schoonmaakpersoneel, ISCO 9). Tussen deze twee categorieën bevinden zich de 'midden gekwalificeerde banen' (bijvoorbeeld administratieve bedienden, verkopers, geschoolde arbeiders in de industrie).

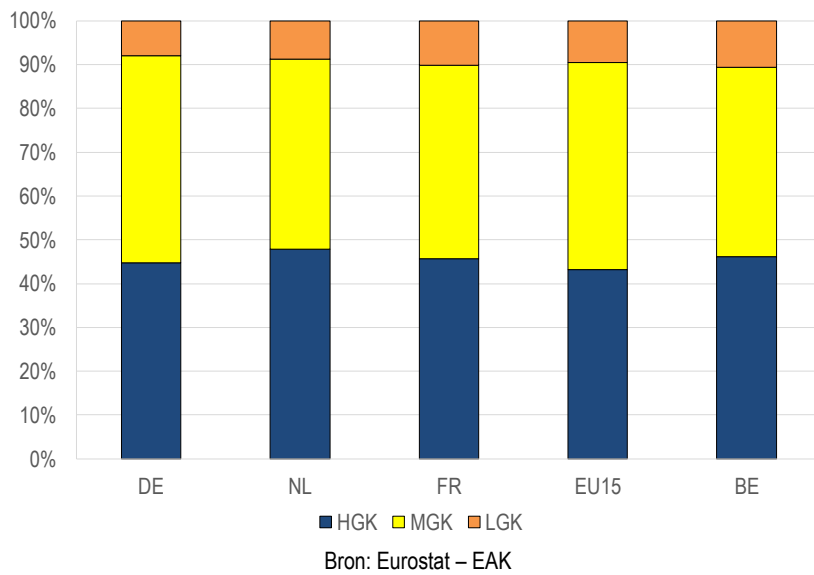
Zoals blijkt uit onderstaande grafiek betreft het gros van de banen dat gecreëerd werd tussen 2000 en 2016 hooggekwalificeerde banen. Daarnaast steeg ook het aantal laaggekwalificeerde banen, maar een stuk minder. Het aantal midden gekwalificeerde banen bleef over deze periode stabiel. Opvallend is dat Duitsland en vooral Nederland er wel in slaagden om een groter aandeel laag- en midden gekwalificeerde banen te creëren over dezelfde periode.

**Grafiek 3-7: Evolutie van jobs naar kwalificatieniveau tussen 2000 en 2016 ten opzichte van totaal aantal gecreëerde jobs in deze periode**



In 2016 verschilde de verdeling van het totaal aantal jobs volgens kwalificatieniveau wel weinig met de verdeling in de buurlanden.

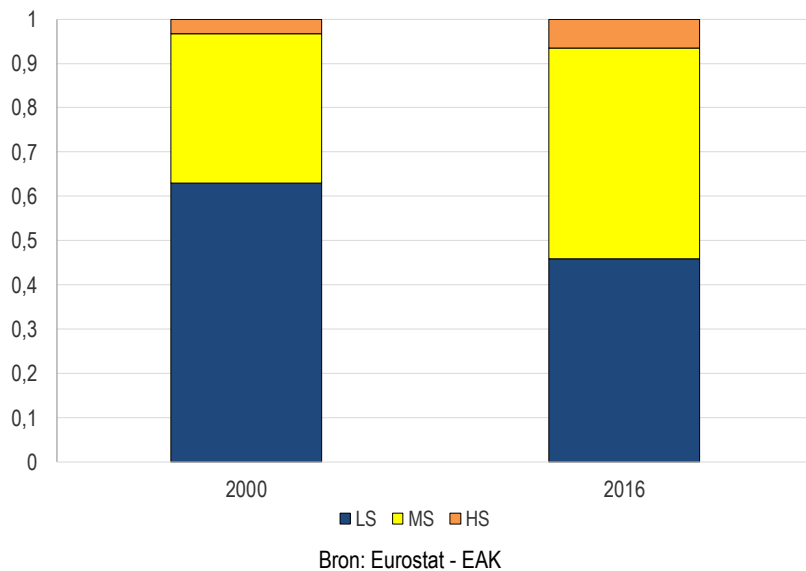
Grafiek 3-8: Opdeling van jobs naar kwalificatieniveau, 2016



***De laaggekwalificeerde jobs worden wel in toenemende mate uitgevoerd door middengeschoolde werknemers***

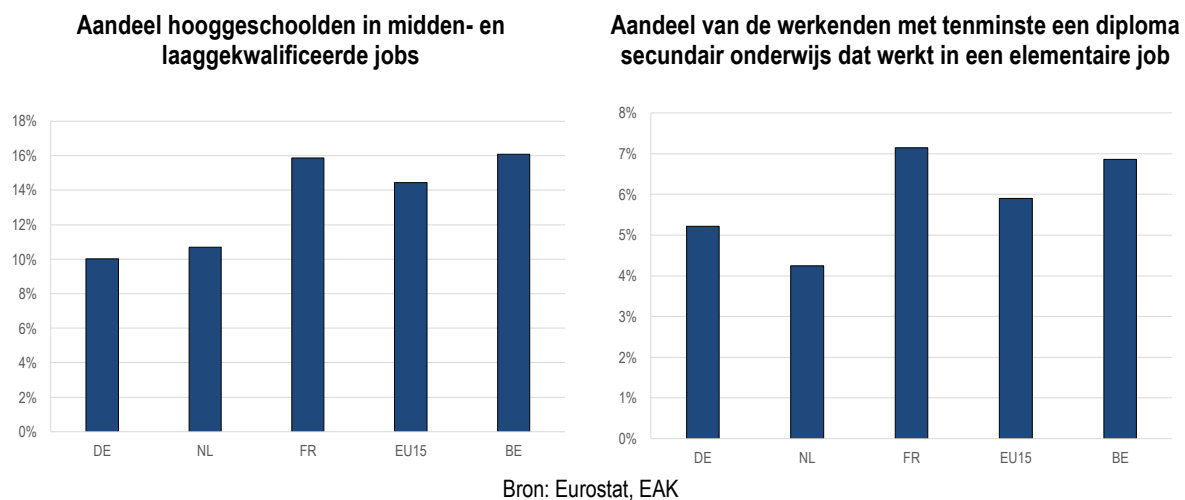
De laaggekwalificeerde banen worden echter in toenemende mate uitgevoerd door middengeschoolde werknemers.

Grafiek 3-9: Werknemers in laaggekwalificeerde jobs (ISCO9) volgens scholingsniveau, 2000 en 2016



**Globaal genomen lijken Belgische werkenden iets meer overgekwalificeerd, zeker in vergelijking met Duitsland en Nederland**

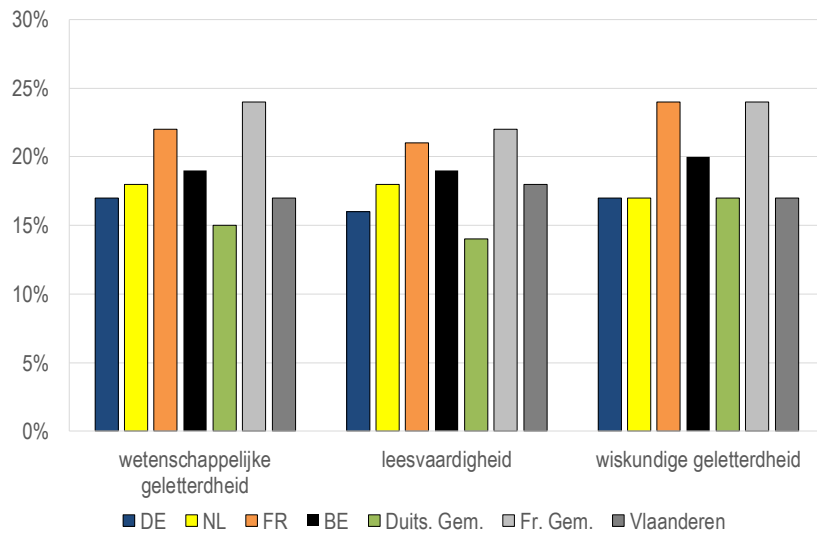
**Grafiek 3-10: Mate van overkwalificatie, 2016**



Overkwalificatie is een situatie waarbij een werkende een hogere opleiding (hogere skills) heeft dan vereist voor de job. Het kan op verschillende manieren gemeten worden. Op basis van de indicatoren weergegeven in bovenstaande grafieken lijkt overkwalificatie in België iets meer voor te komen dan gemiddeld in de EU15 en zeker dan in Duitsland en Nederland.

Dit zou kunnen wijzen op een iets sterkere verdringing van de lager geschoolden door hoger geschoolden. Een mogelijk verklaring hiervoor zou kunnen liggen in een lager niveau van kennis en vaardigheden van bepaalde lager- en/of middengeschoolden in België in vergelijking met de buurlanden; uit de PISA-enquête blijkt dat het aandeel van de leerlingen dat niet het niveau haalt om op een volwaardige manier te kunnen deelnemen aan de maatschappij, zeker in de Franstalige gemeenschap, vrij hoog is in vergelijking met Duitsland en Nederland (zie grafiek 3-11). Langs de vraagzijde wijst de NBB in haar jongste jaarverslag ook op mogelijks buitensporig hoge eisen die werkgevers stellen inzake het kwalificatieniveau, in vergelijking met hun reële behoeften.

**Grafiek 3-11: Aandeel van de leerlingen die GEEN basisniveau halen voor wetenschappelijke geletterdheid, leesvaardigheid en wiskundige geletterdheid**



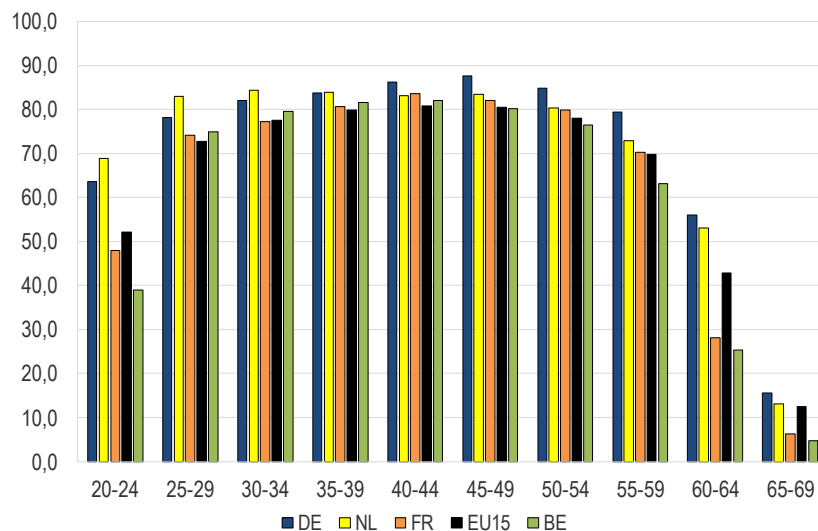
Bron: PISA 2015

### 3.2.2 Werkgelegenheidsgraad volgens leeftijd

*In vergelijking met referentielanden is werkgelegenheidsgraad van jongeren en ouderen een stuk lager*

Onderstaande grafiek toont duidelijk dat in alle landen de werkgelegenheidsgraad van zowel de jongste als de oudste leeftijdsgroepen een stuk lager ligt dan de werkgelegenheidsgraad voor de tussenleeftijden.

**Grafiek 3-12: Werkgelegenheidsgraad volgens leeftijd in 2016, vergelijking met de buurlanden**

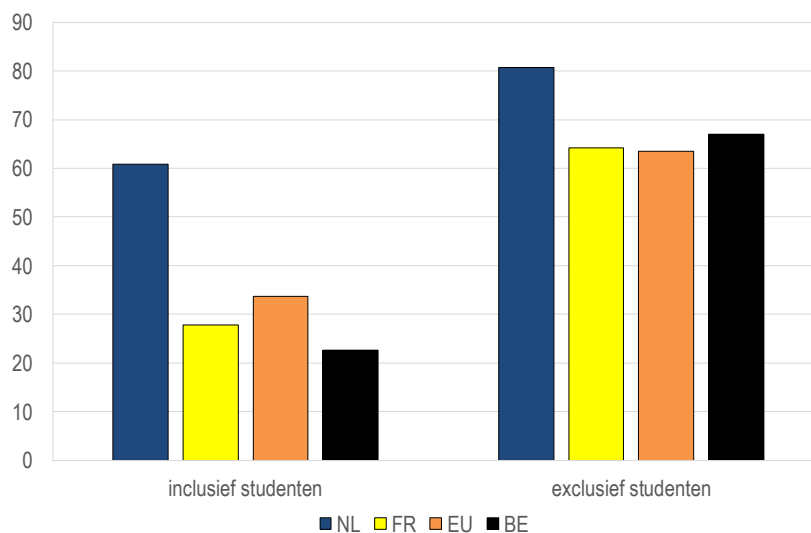


Bron: HRW (2017), blz. 92

Opvallend is dat in de leeftijdsgroep tussen 25 en 49 jaar de werkgelegenheidsgraad in België iets hoger ligt dan of quasi gelijk is aan het gemiddeld in de EU15. Er is daarentegen wel een grote achterstand in de leeftijdscategorieën 60-64 jaar en 20-24 jaar en in mindere mate ook voor de groep tussen 55-59 jaar en 50-54 jaar. In de groep tussen 65 en 69 jaar is het aandeel werkenden in België heel klein, zeker in vergelijking met Duitsland en Nederland waar de werkgelegenheidsgraad van die groep toch ruim 10% bedraagt.

Aangezien de resultaten voor de jongeren kunnen vertekend zijn door een hogere deelname aan (hogere) onderwijs of verschillend arbeidsmarktgedrag van studenten, wordt in onderstaande grafiek de arbeidsdeelname van de afgestudeerde jongeren bekeken. Opvallend is dat wanneer de studenten buiten beschouwing worden gelaten in het berekenen van de werkgelegenheidsgraad voor jongeren, de kloof tussen België en de andere landen een stuk kleiner wordt. De werkgelegenheidsgraad van afgestudeerde jongeren (15-24 jaar) die niet meer naar school gaan, is in België vergelijkbaar met het gemiddelde van de EU en deze in Frankrijk. Hij blijft wel lager dan in Nederland.

**Grafiek 3-13: Werkgelegenheidsgraad van jongeren (15-24 jaar), 2016**



Noot: EU is EU28 voor de groep inclusief studenten; EU is EU28 zonder DE, ES en VK voor de groep exclusief studenten.

Bron: Eurostat - EAK en Steunpunt Werk

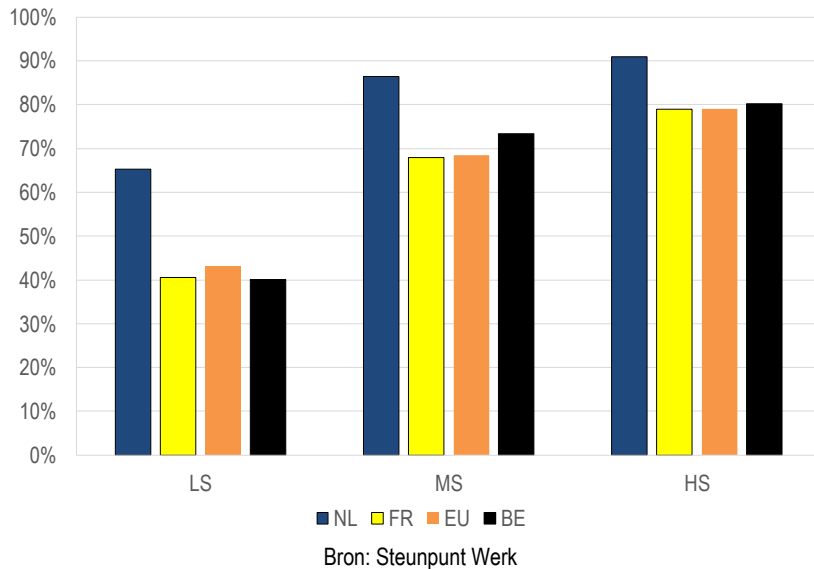
Een mogelijke verklaring voor de kleinere kloof ten opzichte van de referentielanden wanneer de studenten buiten beschouwing worden gelaten, zou kunnen zijn dat in België een groter aandeel van de 15-24-jarigen deelneemt aan (hogere) onderwijs. Ten opzichte van Frankrijk is dit inderdaad het geval: in België neemt 67,5% van de 15 tot 24-jarigen deel aan onderwijs vergeleken met 61,1% in Frankrijk. Echter, vergeleken met Nederland en Duitsland geldt dit niet (DE: 67,7% en NL: 72,8%).

Een andere mogelijke verklaring is verschillend arbeidsmarktgedrag van de studenten. In haar laatste verslag wees de Hoge Raad voor Werkgelegenheid inderdaad op het hoge aandeel jongeren in Nederland dat studeren combineert met deeltijds werken en op die manier al een eerste beroepservaring opdoet. En Duitsland kent een sterk ontwikkeld systeem van duaal leren dat jongeren toelaat om tijdens hun studies al werkervaring op te doen.

### Scholingsniveau heeft belangrijke impact op werkgelegenheidsgraad van jongeren

In de grafiek hieronder wordt de werkgelegenheidsgraad van de jongeren (exclusief studenten) weergegeven volgens opleidingsniveau. Hieruit blijkt dat, net zoals in andere landen, de werkgelegenheidsgraad van laaggeschoolde jongeren een stuk lager is dan deze van hoger geschoolde jongeren. Voor deze groep is de kloof met andere landen (in het bijzonder Nederland) ook het hoogst.

**Grafiek 3-14: Werkgelegenheidsgraad van jongeren (15-24 jaar, exclusief studenten) volgens opleidingsniveau, 2016**



De startkwalificaties van jongeren zijn dus een belangrijke determinant voor een succesvolle intrede op de arbeidsmarkt. Positief is dan ook dat de ongekwalificeerde uitstroom<sup>6</sup> in België relatief laag is in vergelijking met gemiddeld in de EU15 (8,8% versus 11,1% in 2016). Echter, er is wel een groot verschil tussen de gewesten: 6,8% voor Vlaanderen; 10,3% voor het Waals Gewest en 14,8% voor het Brussels Hoofdstedelijk Gewest. Ook is er een opvallend verschil wanneer gekeken wordt naar de nationaliteit van de jongeren: 28,8% van de 18-24-jarigen met een niet-EU28 nationaliteit heeft het secundair onderwijs niet beëindigd. Dat is het hoogste percentage van de referentielanden<sup>7</sup>. Bij de jongeren die het risico lopen om uitgesloten te worden uit de arbeidsmarkt zijn niet-Europese buitenlanders dus oververtegenwoordigd.

De conclusies zijn gelijkaardig wanneer gekeken wordt naar de jongeren die niet aan de slag zijn en bovendien geen (reguliere of niet-reguliere) opleiding volgen, de zogenaamde NEET-jongeren (Not in Employment, Education or Training). Het cijfer voor België als geheel is lager dan gemiddeld in de EU15: 9,9% versus 11,3% in 2016. Dit geldt echter niet voor het Waals en het Brussels Hoofdstedelijk Gewest afzonderlijk (resp. 12,2% en 15,2%). Ook is het aandeel NEET-jongeren met een migratieachtergrond van buiten de EU28 een stuk hoger: 23,4% in 2016. Dit is opnieuw het hoogste van alle referentielanden<sup>8</sup>.

<sup>6</sup> Het aandeel van de jongeren (18-24 jaar) dat ten hoogste een diploma van het lager secundair onderwijs behaald heeft en niet deelgenomen heeft aan een opleiding tijdens de referentieperiode van vier weken.

<sup>7</sup> EU15 : 24,9% ; DE : 26,6% ; FR : 18,5% en NL : 13,2%.

<sup>8</sup> EU15 : 21,3% ; DE : 21,3% ; FR : 22,7% en NL : 9,8%.



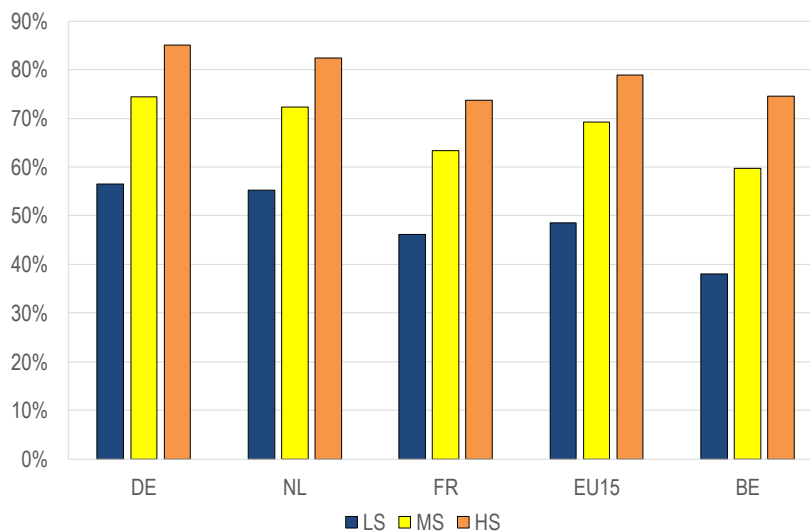
De transitie naar een kenniseconomie vraagt in toenemende mate hogere kwalificaties. Wat betreft het aandeel 30-34-jarigen met een diploma hoger onderwijs scoort België heel goed: 45,6% versus 39,6% gemiddeld in de EU15 in 2016. Echter, dit aandeel steeg de jongste jaren minder sterk dan in de andere landen waardoor ons comparatief voordeel kleiner wordt. Bovendien is het niet zo dat naarmate het opleidingsniveau stijgt, vaardigheden automatisch beter zullen aansluiten bij de noden van bedrijven. In dit verband toont onderzoek aan dat er vandaag in het bijzonder vraag is op de arbeidsmarkt naar afgestudeerden in STEM-studierichtingen, zowel in het hoger onderwijs als in het secundair technisch en beroepsonderwijs. Wat betreft het aantal afgestudeerden hoger onderwijs in de domeinen wetenschappen, wiskunde, computing, engineering, manufacturing en bouw per 1000 mensen tussen 20 en 29 jaar scoorde België in 2015 (laatst beschikbare cijfer) nog altijd zwakker dan Frankrijk en Duitsland.

### **Scholingsniveau heeft ook een impact op de werkgelegenheidsgraad van ouderen**

We kunnen verwachten dat een diploma iets minder bepalend zal zijn voor de oudere leeftijdsgroepen, vanwege bekwaamheden en ervaring die ze tijdens hun loopbaan hebben verworven.

Echter, ook bij de ouderen stijgt de werkgelegenheidsgraad met het scholingsniveau. Er zijn verschillende elementen die hier kunnen spelen, maar één ervan is natuurlijk dat ze over het algemeen vroeger begonnen met werken waardoor ze op dezelfde leeftijd al een langere loopbaan hebben dan hooggeschoolden. Echter, dit is ook in andere landen het geval, terwijl in België de laaggeschoolde ouderen een opvallend lage werkgelegenheidsgraad hebben.

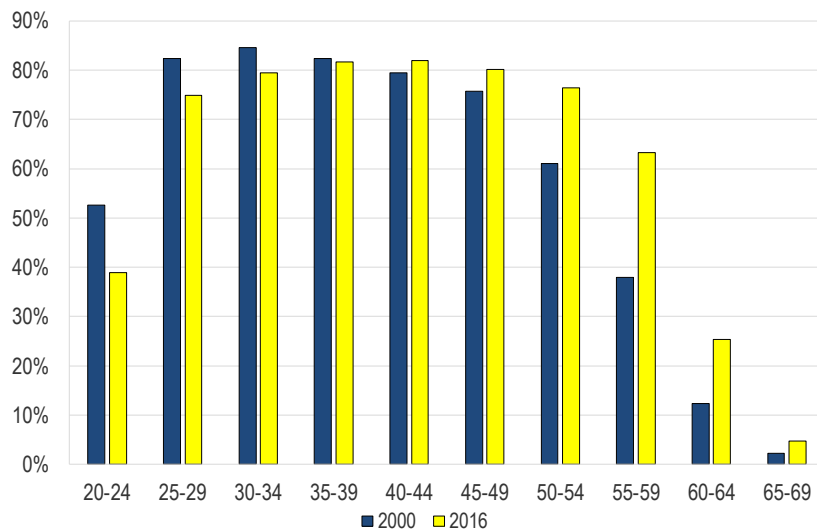
**Grafiek 3-15: Werkgelegenheidsgraad van ouderen (50-64 jaar) volgens opleidingsniveau, 2016**



Bron: Eurostat - EAK

### **Verskillende leeftijdscategorieën kenden verschillende evoluties van de werkgelegenheidsgraad**

Opvallend is dat de werkgelegenheidsgraad van de jongeren over de beschouwde periode sterk daalde, de werkgelegenheidsgraad van de midden categorieën relatief constant bleef en van de ouderen sterk toenam over de beschouwde periode.

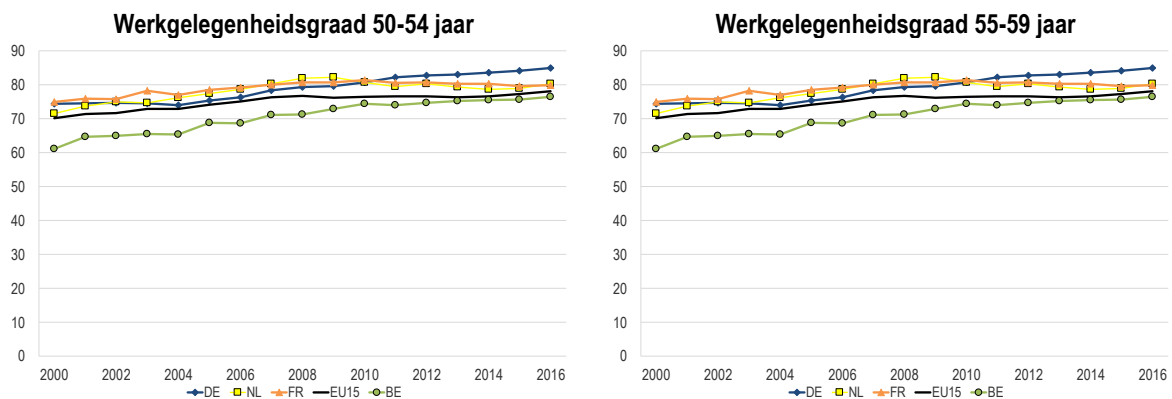
**Grafiek 3-16: Werkgelegenheidsgraad in België, 2000 en 2016**

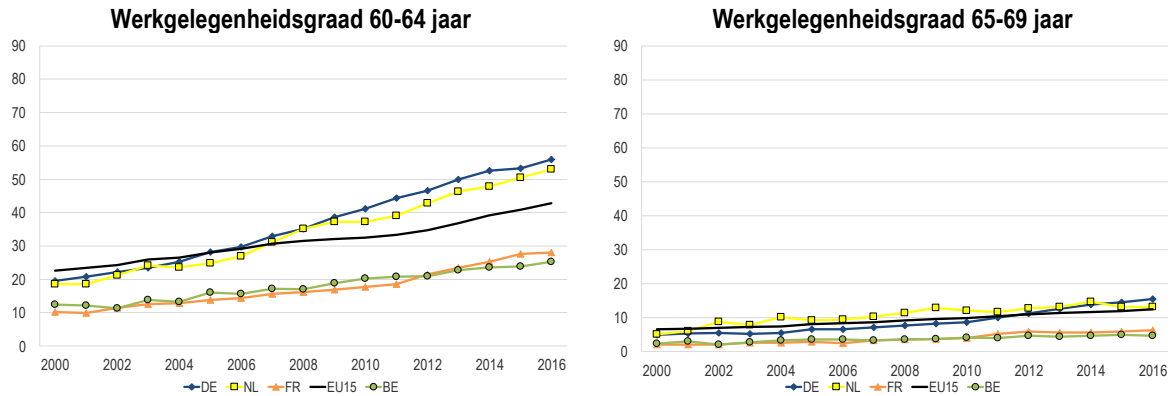
Bron : HRW(2017), blz. 92

***Stijging werkgelegenheidsgraad ouderen: lichte inhaalbeweging voor jongste categorie van ouderen, maar tragere groei voor oudste categorie van ouderen***

De sterke stijging van de werkgelegenheidsgraad van de 55-64 jarigen is toe te schrijven aan de grotere arbeidsmarktparticipatie van vrouwen, de toename van het gemiddelde scholingsniveau van de bevolking, maar ook aan de ingrijpende verandering sinds de jaren 2000 van de financiële stimuli om langer aan het werk te blijven. Het sinds enkele jaren ingezette beleid lijkt dus zijn vruchten af te werpen (HRW, 2017, blz. 74).

De evolutie ten opzichte van andere landen verschilt volgens leeftijdscategorie.

**Grafiek 3-17: Evolutie werkgelegenheidsgraad ouderen, België in vergelijking met de buurlanden en de EU15**



Bron: Eurostat - EAK

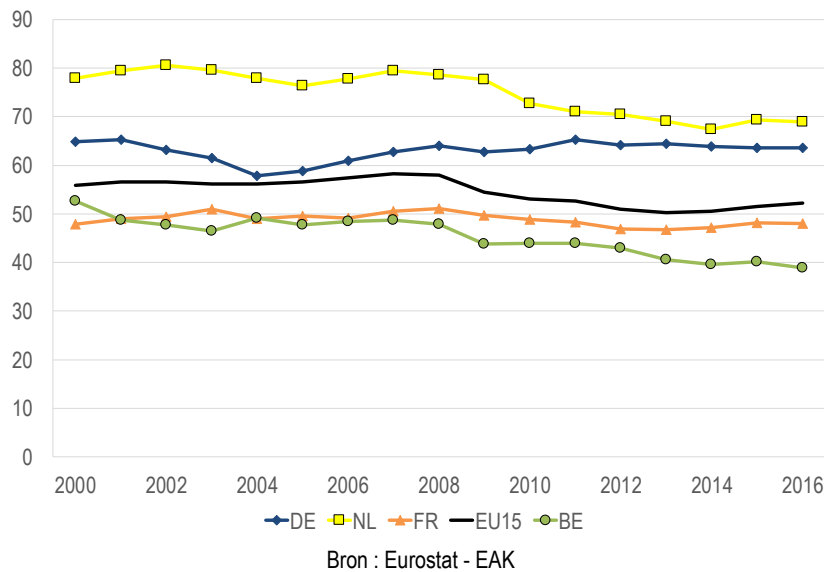
In alle landen steeg de werkgelegenheidsgraad over de beschouwde periode. België kon haar relatieve positie verbeteren bij de 50-54-jarigen en bij de 55-59-jarigen. Het omgekeerde geldt voor de leeftijdscategorieën 60-64 jaar en 65-69 jaar, waar vooral Duitsland en Nederland de voorbije 16 jaar een opvallend sterkere stijging kenden.

### ***Sterke daling werkgelegenheidsgraad laaggeschoolde jongeren***

In tegenstelling tot de ouderen kenden de jongeren een sterke daling van de werkgelegenheidsgraad, vooral de groep van 20-24 jaar. Onderstaande grafiek presenteert cijfers inclusief studenten. Een mogelijke verklaring zou dan ook kunnen zijn dat jongeren meer studeren. De cijfers tonen echter dat het tempo van de aangroei van het aantal hooggeschoolde jongeren het laatste decennium behoorlijk vertraagd is. Daarentegen zien we wel een geleidelijke verlenging van de studieduur. Het Vlaamse Steunpunt Werk wijst erop dat de tijd die Vlaamse studenten nodig hebben om een diploma te halen, oploopt. In het debat over het verlengen van de loopbaanduur is het dan ook belangrijk om naast het idee van 'langer werken' tevens aandacht te hebben voor dit fenomeen.

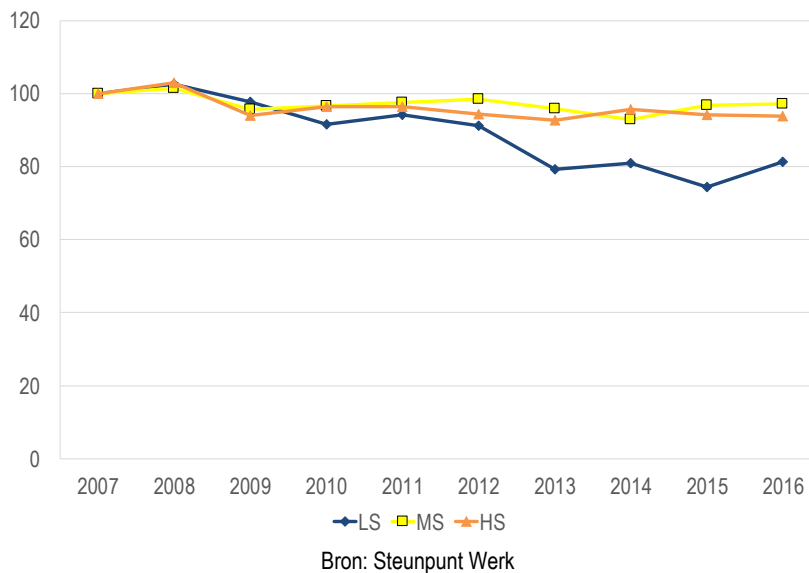
Naast de verlenging van de studieduur zal wellicht ook de crisis een rol gespeeld hebben. Grafiek 3-18 toont inderdaad een sterke daling in 2008, die zich nadien niet herstelde. Dit fenomeen deed zich niet enkel in België voor. In tal van Europese landen werden de jongeren sterk getroffen door de financiële crisis en de overheidsschuldencrisis. In Frankrijk en Nederland is de jongerenwerkloosheid echter een stuk lager dan in België (HRW, 2017, blz. 106).

**Grafiek 3-18: Evolutie werkgelegenheidsgraad jongeren (20 tot 24 jaar, inclusief studenten), België in vergelijking met de buurlanden en de EU15**



Een analyse van de werkgelegenheidsgraad van de jongeren volgens scholingsniveau toont dat vooral de groep van laaggeschoolden jongeren een sterke daling kende van de werkgelegenheidsgraad over de periode 2007-2016.

**Grafiek 3-19: Evolutie van de werkgelegenheidsgraad van jongeren (15-24 jaar, exclusief studenten) volgens scholingsniveau**



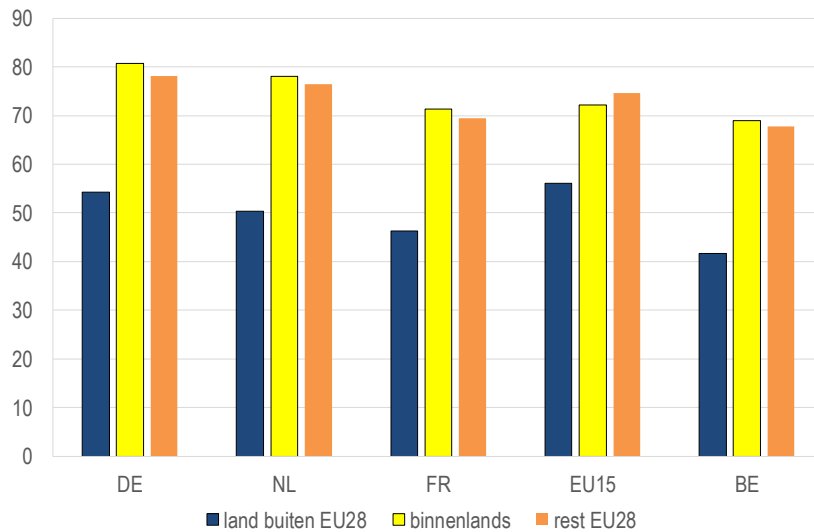
### 3.2.3 Werkgelegenheidsgraad volgens afkomst

#### *Grote originekloof in België*

Uit onderstaande grafiek blijkt dat de werkgelegenheidsgraad van de migranten afkomstig uit de EU heel vergelijkbaar is met deze van de binnenlandse bevolking. Dit reflecteert het feit dat deze groep vaak migreert omwille van werkgelegenheidsredenen (Torben, A. en Ch. Keuschnigg, 2018, blz. 24).

De werkgelegenheidsgraad van mensen met een niet-Europese nationaliteit is echter wel een stuk lager. Dit is in alle landen zo, maar in vergelijking met de referentielanden is in België de originekloof het hoogst.

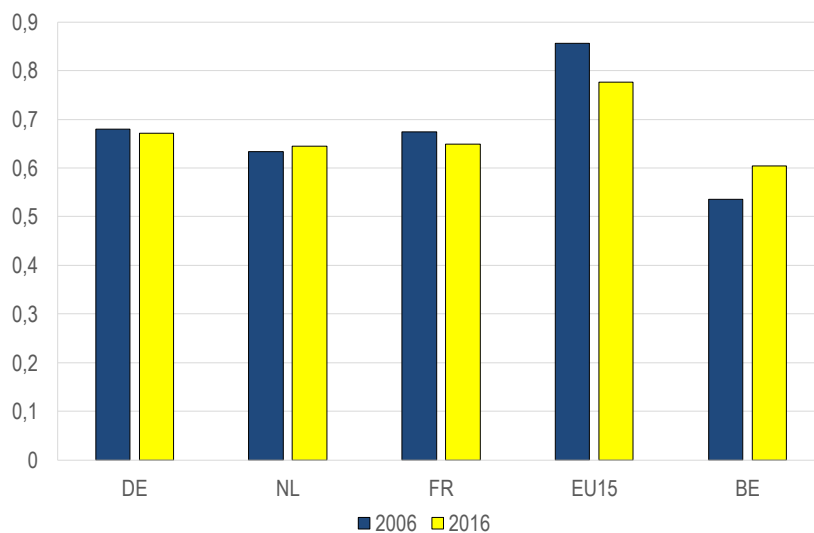
**Grafiek 3-20: Werkgelegenheidsgraad volgens nationaliteit, 2016**



Bron: EUROSTAT

Over de periode 2006-2016 slaagde België er wel in om een deel van de originekloof te verminderen.

**Grafiek 3-21: Aandeel van werkgelegenheidsgraad van bevolking met nationaliteit van buiten de EU28 ten opzichte van de werkgelegenheidsgraad van de bevolking met Belgische nationaliteit**



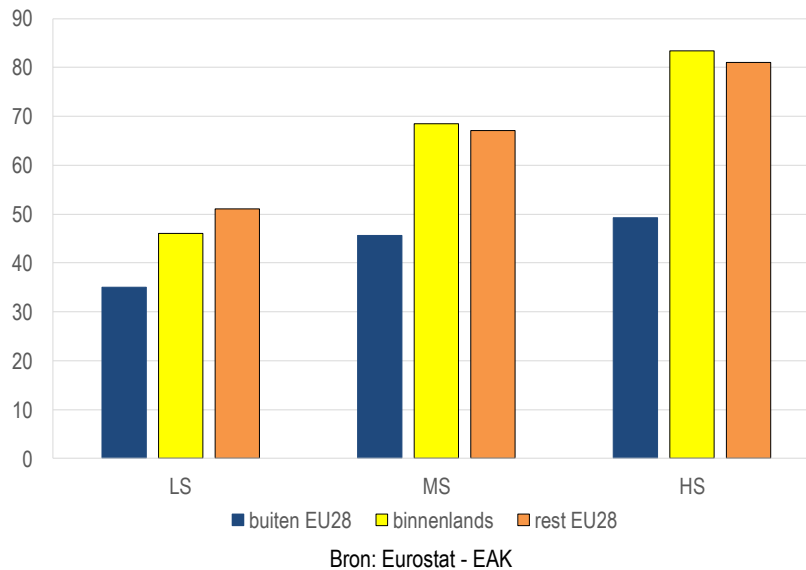
Bron: Eurostat - EAK

### **Scholingsniveau verklaart deel van de originekloof, maar niet alles**

In de populatie van mensen met een niet-Europese nationaliteit zijn er proportioneel meer laaggeschoolden dan in de Belgische populatie. Dit kan de relatief lage werkgelegenheidsgraad van migranten voor een deel verklaren. Echter, zoals blijkt uit onderstaande grafiek, is ook binnen de groep van laaggeschoolden de werkgelegenheidsgraad van mensen met een nationaliteit van buiten de EU28 een stuk lager dan de werkgelegenheidsgraad van laaggeschoolden met een Europese nationaliteit.

De Keyser et al. (2012) schatten dat in 2010 een buiten de EU geboren persoon 12,8pp minder kans had om aan het werk te zijn dan een in België geboren persoon met precies dezelfde kenmerken, wat duidt op de bijzondere moeilijkheden waarmee de van buiten Europa afkomstige bevolking af te rekenen heeft om te worden ingeschakeld op de arbeidsmarkt, terwijl het verschil in kansen tussen Belgen en in een EU-land geboren buitenlanders amper merkbaar is. Die problemen kunnen van verschillende aard zijn: onvoldoende beheersing van de taal van het gastland, niet-erkenning van de in hun land van oorsprong verworven diploma's en competenties, beperkt relatienetwerk, discriminerend aanwervingsgedrag vanwege de werkgevers...

**Grafiek 3-22: Werkgelegenheidsgraad in België volgens afkomst en opleidingsniveau, 2016**



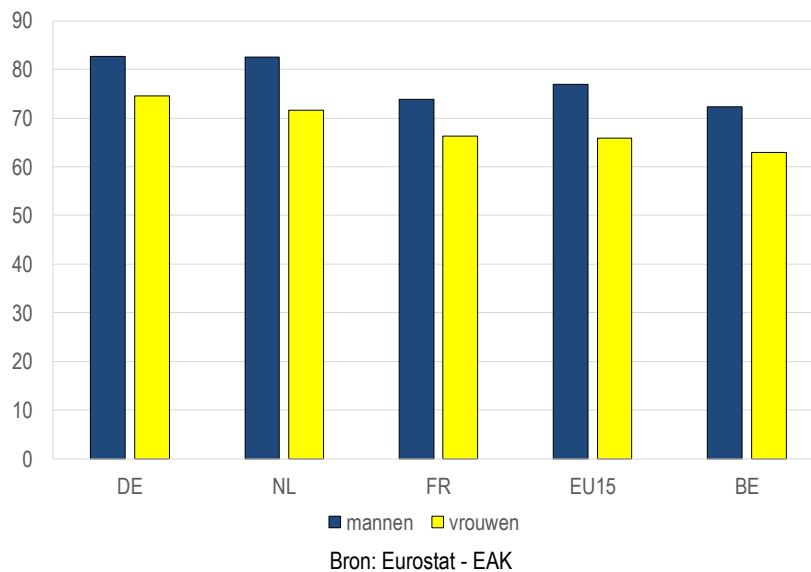
Daarnaast toont bovenstaande grafiek dat bij niet-Europese migranten het effect van scholing op de werkgelegenheidsgraad minder sterk is dan bij de bevolking met de Belgische nationaliteit: de hooggeschoolde migranten met een nationaliteit van buiten de EU28 kennen een opvallend lagere werkgelegenheidsgraad dan hooggeschoolden bij ons. Eurostat (2017) wijst in dit kader op het mogelijks ontbreken van land-specifieke skills om gebruik te kunnen maken van de formele kwalificaties (bv. talenkennis), imperfect aanwervingsbeleid en problemen bij erkenning van diploma's.

### 3.2.4 Werkgelegenheidsgraad volgens geslacht

#### *Niveau in vergelijking met andere landen*

De voorbije 30 jaar steeg de arbeidsdeelname van vrouwen sterk (een belangrijke verklaring voor de toename van de globale werkgelegenheidsgraad). Dit fenomeen is het gevolg van de toegenomen populariteit van het tweeverdienersmodel. Deze evolutie heeft de vorm aangenomen van een generatiewissel: het waren niet zozeer de reeds inactieve vrouwen die aan de slag zijn gegaan, maar wel jonge vrouwen die na het verlaten van de school of de geboorte van hun eerste kind besloten om – in tegenstelling tot de vorige generaties – aan het werk te gaan/blijven. Zij hebben cohortegewijs de oudere 'huismoedergeneratie' vervangen. Deze generatiewissel is vandaag bijna volledig (WSE, 2016, blz. 15).

Echter, net zoals in andere landen is ook in België de werkgelegenheidsgraad van vrouwen nog altijd lager dan deze van mannen. De evolutie sinds 2000 was heel vergelijkbaar met deze in de referentielanden.

**Grafiek 3-23: Werkgelegenheidsgraad vrouwen versus mannen, 2016**

## 4 Besluit

Het verder verhogen van de werkgelegenheidsgraad (met blijvende aandacht voor arbeidskwaliteit) is voor de sociale partners een belangrijke intermediaire doelstelling, zeker in een context van toenemende vergrijzing. Immers, de vergrijzing verhoogt het risico van krapte op de arbeidsmarkt, wat een bedreiging is voor de economische groei en dus voor de evolutie van de levensstandaard. Daarnaast heeft de vergrijzing ook een impact op de financiële houdbaarheid van de sociale zekerheid: steeds hogere sociale uitgaven moeten gefinancierd worden door een steeds kleiner deel van de bevolking.

Met het oog op het garanderen van de financiële houdbaarheid van de sociale zekerheid formuleerden de sociale partners in 2016 de doelstelling dat de werkgelegenheidsgraad het groeipad moet volgen van de vooruitzichten gemaakt door de Studiecommissie voor de Vergrijzing (SCvV) in 2015. In 2015 en 2016 voldeed de werkgelegenheidsgraad aan de vooropgestelde doelstelling. Echter, er kan de vraag gesteld worden of dit voldoende is om de financiële houdbaarheid van de sociale zekerheid te garanderen. Zo zijn bepaalde hypothesen die gebruikt werden voor het bepalen van de vergrijzingskost (bv. betreffende de productiviteitsgroei) heel optimistisch. Bovendien zou het geprojecteerde groeipad voor de werkgelegenheidsgraad ook hoger hebben gelegen mocht de SCvV in 2015 reeds verondersteld hebben dat op lange termijn de structurele werkloosheidsgraad zou dalen naar 7% (zoals ze doet in haar rapporten vanaf 2016). Ten slotte betreft de doelstelling de werkgelegenheidsgraad in hoofden, terwijl wat telt voor economische groei en financiële houdbaarheid van de sociale zekerheid, de werkgelegenheidsgraad in uren is. Mocht de tendens van de dalende gemiddelde arbeidsduur die geobserveerd werd over de periode 2000-2016 zich verderzetten, zou een extra verhoging van de werkgelegenheidsgraad in hoofden (of een sterkere stijging van de productiviteit) nodig zijn om de vergrijzingskost te dekken.

In vergelijking met de buurlanden en het gemiddelde van de EU15 lijkt er alleszins nog ruimte voor verbetering. Vooral de werkgelegenheidsgraad van lager geschoolden, ouderen, jongeren (voornamelijk de laaggeschoolde jongeren) en mensen met een niet-Europese migratieachtergrond is opvallend lager dan in de andere landen.

De verschillende deelgroepen worden geconfronteerd met specifieke uitdagingen die specifieke beleidsoplossingen vragen (denk aan: een vlottere erkenning van kwalificaties behaald in het buitenland of kwalificaties behaald door ervaring, maatregelen die combinatie arbeid en gezin verbeteren, wegwerken discriminatie van bepaalde doelgroepen op de arbeidsmarkt...).

Overkoepelend over alle doelgroepen blijkt het scholingsniveau een belangrijke invloed uit te oefenen op de werkgelegenheidsgraad. Het is dan ook van groot belang om het aantal personen dat het onderwijsstelsel verlaat zonder te beschikken over een minimumbagage aan bekwaamheden en attitudes die noodzakelijk zijn om te kunnen worden ingeschakeld op de arbeidsmarkt en om te kunnen deelnemen aan het maatschappelijk leven, verder wordt teruggedrongen en dit in alle gewesten. Er is hierbij een speciale aandacht nodig voor jongeren met een niet-Europese migratieachtergrond.

In het algemeen dient het kwalificatieniveau van de bevolking aan te sluiten op de noden van het bedrijfsleven. In dit verband zien we een toenemende vraag naar hoger opgeleiden en naar afstudeerders in STEM-studierichtingen. Wat dit laatste betreft, scoort België nog altijd relatief zwak. Daarnaast zorgen de toenemende digitalisering en robotisering voor een toenemende vraag naar digitale skills en naar complementaire vaardigheden zoals sociale vaardigheden, creativiteit, capaciteit om nieuwe vaardigheden aan te leren...

Onderwijs en initiële opleiding dienen hiervoor aandacht te hebben. Echter, evoluties in initiële opleidingen hebben op korte termijn enkel een effect op het kwalificatieniveau van de nieuwe intreders op de arbeidsmarkt. Om de bestaande beroepsbevolking inzetbaar te houden, zal levenslang leren cruciaal zijn. Op dit vlak scoort de werkende bevolking in België niet goed. In het bijzonder de laaggeschoolde en oudere werkenden nemen heel weinig deel aan opleidingen. Daarnaast is ook een vlotte transitie van werkloosheid naar werk belangrijk voor het behoud van skills. Naarmate de periode van werkloosheid langer wordt, vermindert ook de kans op uitstroom naar werk. Ook op dit vlak kan België beter.



## BIBLIOGRAFIE

DE KEYSER T., Ph. DELHEZ en H. ZIMMER (2012), De inschakeling van personen van buitenlandse origine op de arbeidsmarkt, *Economisch Tijdschrift van de NBB*, december.

EUROSTAT (2017), Europe 2020 indicators – employment, *Statistics Explained*.

FPB (2015), Economische Vooruitzichten 2015-2020, *Economische analyses en vooruitzichten*, juni 2015.

FPB (2016), Economische Vooruitzichten 2016-2021, *Economische analyses en vooruitzichten*, juni 2016.

FPB (2017), Economische Vooruitzichten 2017-2022, *Economische analyses en vooruitzichten*, juni 2017.

HOGE RAAD VOOR WERKGELEGENHEID (2017), Verlenging en kwaliteit van de loopbanen, *Verslag 2017*.

STUDIECOMMISSIE VOOR DE VERGRIJZING (2015), *Jaarlijks Verslag en databank*.

STUDIECOMMISSIE VOOR DE VERGRIJZING (2017), *Jaarlijks Verslag en databank*.

STEUNPUNT WERK (2017), Minder dan een op drie jongeren actief op de Vlaamse arbeidsmarkt, *Nieuwsbericht van 19 oktober 2017*.

WSE (2016), De Vlaamse arbeidsmarkt na 2020, analyse door de studiedienst van het departement WSE.

TORBEN M., A. en Ch. KEUSCHNIGG (2018), Labour-Market Reforms in Europe: Repairing problems or investing to prevent?, *Social-Inclusion Monitor EU*, BertelsmannStiftung.