



AVENUE DE LA  
**JOYEUSE ENTRÉE  
BLIJDE INKOMST**  
LAAN

17-21

# RAPPORT

CCE 2015 - 1382

Rapport sur l'évolution économique dans l'industrie  
du textile et de l'habillement – printemps 2015



## Rapport sur l'évolution économique dans l'industrie du textile et de l'habillement – printemps 2015

Personne de contact :  
Stephen Renders  
[stere@ccecrb.fgov.be](mailto:stere@ccecrb.fgov.be)

## Table des matières

<b>1</b>	<b>Contexte macro-économique</b>	<b>5</b>
<b>2</b>	<b>Industrie du textile</b>	<b>9</b>
2.1	Enquête de conjoncture de la Banque nationale de Belgique	9
2.2	Production et chiffre d'affaires	9
2.3	Investissements	13
2.4	Emploi et chômage	15
2.5	Commerce extérieur	17
2.6	Rémunérations et coûts salariaux	21
<b>3</b>	<b>Industrie de l'habillement</b>	<b>22</b>
3.1	Enquête conjoncturelle de la Banque nationale de Belgique	22
3.2	Production et chiffre d'affaires	22
3.3	Investissements	25
3.4	Emploi et chômage	26
3.5	Commerce extérieur	27
3.6	Rémunérations et coûts salariaux	29
<b>4</b>	<b>Commerce de détail en habillement et articles textiles</b>	<b>31</b>
<b>5</b>	<b>Entretien du textile</b>	<b>32</b>
<b>6</b>	<b>Résumé</b>	<b>33</b>
<b>7</b>	<b>Annexes statistiques</b>	<b>35</b>

## Liste des graphiques

Graphique 1-1 : Cours des changes USD/EUR et prix énergétiques et des matières premières, 2012-2014 .....	5
Graphique 1-2 : Indice de confiance économique dans l'Union européenne et en Belgique .....	7
Graphique 1-3 : Croissance du PIB belge, 2008-2014 (par trimestre).....	8
Graphique 2-1 : Courbe conjoncturelle de l'industrie textile et de l'industrie manufacturière .....	9
Graphique 2-2 : Volume de la production du secteur textile et de l'industrie manufacturière dans quelques pays européens choisis, 2008-2015 (par mois, 2008 = 100).....	10
Graphique 2-3 : Evolution du chiffre d'affaires dans le secteur du textile et dans les sous-secteurs belges, 2008-2015 (par trimestre, en millions d'euros) .....	11
Graphique 2-4 : Niveau des stocks et utilisation de la capacité de production dans l'industrie textile belge, 2008-2015 .....	12
Graphique 2-5 : Perception de la contrainte de crédit dans l'industrie manufacturière belge selon la taille des entreprises (2009-2015).....	13
Graphique 2-6 : Appréciation des conditions de crédit suivant la taille des entreprises (2009-2015) .....	13
Graphique 2-7 : Evolution des investissements dans le secteur du textile belge, 2005-2014 (par an, x 1.000.000 d'euros).....	14
Graphique 2-8 : Evolution des investissements dans le secteur textile par sous-secteur, 2007-2014 (par trimestre, en millions d'euros).....	14
Graphique 2-9 : Evolution de l'emploi dans le secteur textile belge, 2007-2014 (par trimestre).....	15
Graphique 2-10 : Chômage temporaire et perspectives d'emploi dans le secteur du textile, 2009-2014 (moyenne trimestrielle flottante).....	16
Graphique 2-11 : Commerce extérieur belge en articles de textile (par semestre, x 1.000.000 d'euros).....	17
Graphique 2-12 : Chiffre d'affaires à l'étranger et commandes étrangères suivant les enquêtes de conjoncture, 2010-2014.....	18
Graphique 2-13 : Exportations, importations et balance commerciale belges d'articles textiles par rapport à une sélection de pays .....	19
Graphique 2-14 : Exportations, importations et balance commerciale belges d'articles de textile par produit (en millions d'euros).....	20
Graphique 3-1 : Courbe conjoncturelle du secteur belge de l'habillement .....	22
Graphique 3-2 : Volume de la production du secteur de l'habillement dans une sélection de pays européens, 2009-2015 (par mois, 2008=100) .....	23
Graphique 3-3 : Evolution du chiffre d'affaires dans le secteur de l'habillement* (par trimestre, x 1.000.000 d'euros et % en glissement annuel).....	24
Graphique 3-4 : Niveau des stocks, volume de la production de l'industrie belge de l'habillement, 2010-2015 (moyenne trimestrielle flottante).....	25
Graphique 3-5 : Investissements dans le secteur belge de l'habillement (par trimestre, x 1.000.000 d'euros).....	25
Graphique 3-6 : Chômage temporaire et perspectives d'emplois dans le secteur belge de l'habillement, 2010-2014 (moyenne trimestrielle flottante).....	27
Graphique 3-7 : Evolution du commerce extérieur belge d'habillement, 2007-2014 (en millions d'euros) .....	28
Graphique 3-8 : Evolution de la balance commerciale du commerce belge de l'habillement avec une sélection de régions, 2009-2014 (par semestre, x 1.000.000 d'euros).....	29
Graphique 4-1 : Courbe conjoncturelle du commerce d'articles textiles.....	31
Graphique 4-2 : Evolution de la confiance des consommateurs belges, du chiffre d'affaires et des investissements dans le commerce de détail de l'habillement en Belgique, 2010-2014 (par trimestre) .....	31
Graphique 5-1 : Evolution du chiffre d'affaires et des investissements dans le secteur belge de l'entretien du textile, 2010-2014 (par trimestre, x 1.000.000 d'euros).....	32

## Liste des tableaux

Tableau 1-1 :	Pourcentages de croissance du PIB et sens des révisions .....	5
Tableau 2-1 :	Evolution du chiffre d'affaires en Belgique et à l'étranger par sous-secteur au premier trimestre de 2015 (par rapport au premier trimestre de 2014).....	11
Tableau 2-2 :	Performances des entreprises selon les comptes annuels, CP 120, 2011-2014 .....	12
Tableau 2-3 :	Part des pays sélectionnés dans les exportations de textile et d'habillement belges (1995, 2011) .....	21
Tableau 6-1 :	Chiffres-clés du secteur du textile et de l'habillement (variation par rapport à l'année précédente).....	33
Tableau 7-1 :	Chiffre d'affaires dans l'industrie du textile (Nace-BEL 13).....	35
Tableau 7-2 :	Chiffre d'affaires intérieur de l'industrie du textile (Nace-BEL 13) .....	36
Tableau 7-3 :	Exportations de l'industrie du textile (Nace-BEL 13).....	37
Tableau 7-4 :	Chiffre d'affaires dans les sous-secteurs de l'industrie du textile (x 1.000.000 d'euros) .....	38
Tableau 7-5 :	Production dans l'industrie du textile (en volume) .....	39
Tableau 7-6 :	Enquête de conjoncture BNB : évaluation des stocks, les commandes intérieures et extérieures, les prévisions de l'emploi dans le secteur du textile et la durée moyenne de l'activité assurée .....	40
Tableau 7-7 :	Prix à la production d'articles textiles (Nace-BEL 17) .....	41
Tableau 7-8 :	Taux d'utilisation des capacités de production et obstacles à la production en raison d'une demande insuffisante dans l'industrie du textile .....	42
Tableau 7-9 :	Investissements dans l'industrie du textile (Nace-BEL 13) .....	43
Tableau 7-10 :	Investissements dans l'industrie du textile (à l'exclusion de la bonneterie et de la confection) .....	43
Tableau 7-11 :	Travailleurs occupés dans l'industrie du textile (données ONSS, par trimestre) .....	44
Tableau 7-12 :	Nombre de travailleurs occupés dans l'industrie du textile (données Vacantex, par trimestre).....	45
Tableau 7-13 :	Chômage dans l'industrie du textile .....	46
Tableau 7-14 :	Commerce extérieur en produits textiles (confection exclue) Belgique .....	47
Tableau 7-15 :	Commerce extérieur de produits textiles (confection exclue) par pays et par zone (en millions d'euros)* ..	48
Tableau 7-16 :	Commerce extérieur en produits textiles (confection exclue). Ventilation selon consommation finale (en valeur)* .....	49
Tableau 7-17 :	Valeur de la production dans l'industrie de l'habillement selon le lieu de production (Nacebel 2008, x 1000 euros)* .....	50
Tableau 7-18 :	Production de l'industrie de l'habillement (en volume).....	51
Tableau 7-19 :	Chiffre d'affaires de l'industrie belge de l'habillement (Nace-BEL 14) .....	52
Tableau 7-20 :	Chiffre d'affaires intérieur de l'industrie de l'habillement (Nace-BEL 14) .....	53
Tableau 7-21 :	Exportations de l'industrie de l'habillement (Nace-BEL 14) .....	54
Tableau 7-22 :	Indices des prix à la production (articles d'habillement) (Nace-BEL 18)* .....	55
Tableau 7-23 :	Enquête de conjoncture BNB : évaluation des stocks, les commandes intérieures et extérieures et prévisions de l'emploi dans l'industrie de l'habillement .....	56
Tableau 7-24 :	Taux d'utilisation des capacités de production et obstacles à la production en raison d'une demande insuffisante dans l'industrie de l'habillement .....	57
Tableau 7-25 :	Investissements dans l'industrie de l'habillement (Nace-BEL 14) .....	58
Tableau 7-26 :	Investissements dans l'industrie de la bonneterie et de la confection .....	58
Tableau 7-27 :	Emploi dans l'industrie de l'habillement et de la confection* .....	59
Tableau 7-28 :	Travailleurs occupés dans l'industrie de l'habillement (données ONSS, par trimestre) .....	60
Tableau 7-29 :	Chômage dans l'industrie de l'habillement .....	61
Tableau 7-30 :	Commerce extérieur d'articles d'habillement par pays et par zone .....	62
Tableau 7-31 :	Commerce extérieur d'articles d'habillement .....	63
Tableau 7-32 :	Chiffre d'affaires dans le commerce de détail de textiles et d'articles d'habillement (Nace-BEL 4771 en 4751) .....	64
Tableau 7-33 :	Prix à la consommation des vêtements .....	65
Tableau 7-34 :	Ventes de textiles et d'articles d'habillement dans le commerce de détail* (indices) .....	66
Tableau 7-35 :	Entretien du textile : Chiffre d'affaires et investissements (Nace-BEL 9601).....	67

## 1 Contexte macro-économique

Les prévisions économiques de mai 2015 de la Commission européenne (CE) pour les années 2015 et 2016 sont, s'agissant des pays industrialisés développés, plus optimistes que celles de l'automne 2014. Les perspectives de croissance de l'Europe restent cependant sensiblement inférieures à celles des États-Unis. Les perspectives de croissance mondiales ont été revues légèrement à la baisse en raison, selon la CE, du ralentissement de l'activité dans un certain nombre de pays émergents.

Tableau 1-1 : Pourcentages de croissance du PIB et sens des révisions

	2013	2014	2015	2016		2014	2015	2016
Zone euro	-0,4%	0,9%	1,5%	1,9%	Zone euro	↑	↑	↑
UE	0,0%	1,4%	1,8%	2,1%	UE	↑	↑	↑
Etats-Unis	2,2%	2,4%	3,1%	3,0%	Etats-Unis	↑	↑	↓
Japon	1,6%	0,0%	1,1%	1,4%	Japon	↓	↑	↑
Chine	7,6%	7,4%	7,0%	6,8%	Chine	↑	↓	↓
Monde	3,3%	3,4%	3,5%	3,9%	Monde	↑	↓	↓

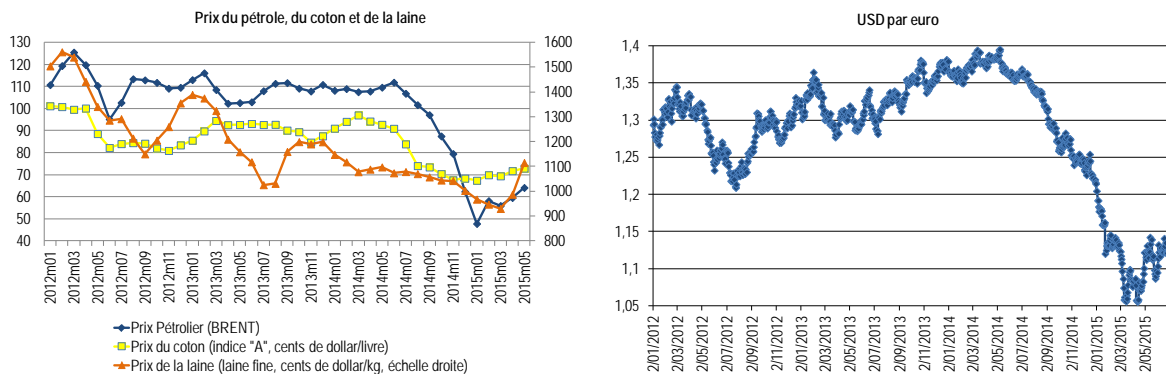
Source: European Economic Forecast autumn 2014 & spring 2015

La zone euro continue à présenter des résultats moins bons que ceux de l'UE où notamment, un mouvement de rattrapage a lieu. Pour la première fois depuis la crise, pratiquement tous les pays européens afficheront une croissance positive en 2015.

### *Divers éléments expliquent l'amélioration sur le front européen*

Les événements récents les plus influents en ce qui concerne l'évolution de la conjoncture sont l'assouplissement monétaire quantitatif de la BCE à partir de février dernier, la dépréciation de l'euro face au dollar qui en a découlé et la forte baisse des prix pétroliers.

Graphique 1-1 : Cours des changes USD/EUR et prix énergétiques et des matières premières, 2012-2014



Sources : Agence internationale de l'énergie ; Index Mundi et de Nederlandsche Bank

L'élargissement quantitatif de la BCE a réduit les taux d'intérêt et relevé les perspectives d'inflation. Ceci a non seulement favorisé la consommation et les investissements mais aussi contribué à la baisse de l'euro. Il en résulte un renforcement tant de la capacité d'exportation des entreprises de la zone euro que de leur compétitivité au sein de la zone euro par rapport aux concurrents des autres zones monétaires.

La baisse des prix pétroliers représente une réduction des coûts des entreprises et procure aux ménages une marge budgétaire supplémentaire se répercutant favorablement sur la consommation privée. Dans ses prévisions à moyen terme, le Bureau fédéral du Plan incite à une certaine prudence : historiquement, les fortes diminutions des prix pétroliers ont souvent été suivies d'augmentations vigoureuses. Et en l'occurrence, les baisses de prix ont été favorisées par la mise en exploitation de champs d'huile de schiste qui ont une production élevée pendant deux années.

Le sous-indice du Commodities Research Bureau qui mesure l'évolution des prix des matières premières textiles a atteint un niveau plancher le 23 janvier 2015. Depuis lors, cet indice a augmenté de 4,1% mais était encore, le 19 juin, inférieur de 4,3% à l'indice noté un an auparavant.

Les mesures politiques portant sur la consolidation budgétaire arrivent progressivement à leur terme dans la plupart des pays européens de sorte qu'elles pèsent moins lourdement sur la demande intérieure.

### *Mais d'importants risques subsistent*

En dehors des risques géopolitiques liés à la crise en Ukraine, au vide de pouvoir en Libye et aux tensions au Moyen-Orient, les évolutions politiques et économiques potentielles du fait de la crise grecque restent une menace pesant sur la poursuite de la reprise économique en Europe.

Il n'est pas exclu que des déséquilibres affectant les balances commerciales et la recherche de débouchés suscitent des mesures agressives sur les marchés des valeurs susceptibles de porter atteinte au commerce international.

Il se peut que les effets positifs d'un assouplissement quantitatif soient surestimés. C'est ainsi que l'incertitude subsiste quant à savoir si les banques commerciales sont disposées à transférer les crédits meilleur marché à l'économie réelle et s'il existe une demande de crédits d'investissement.

L'élargissement quantitatif appliqué par le Japon de 2001 à 2005 n'a pas permis au pays de maîtriser sa dette publique ni de se défaire de la déflation. Ce n'est qu'au moment où il a été lié à une impulsion budgétaire considérable (appelée Abenomics) de 2012 à 2015 qu'un effet s'est manifesté, effet dont la durabilité est encore incertaine à ce jour.
--

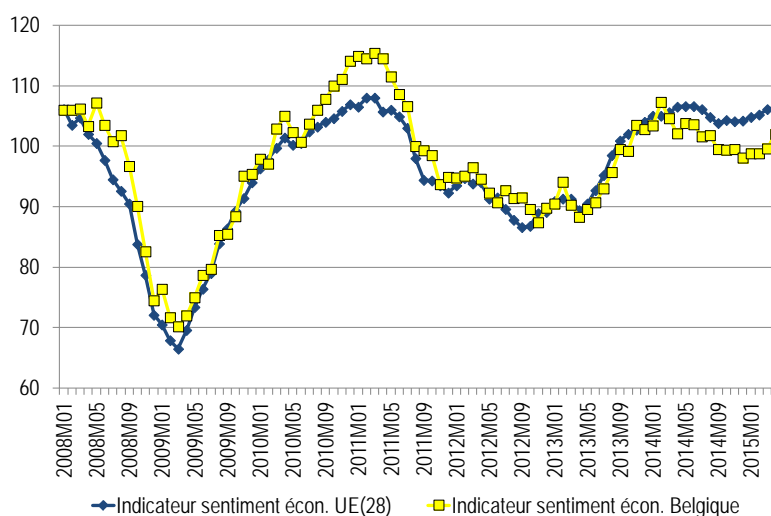
Bien que les risques soient plus équilibrés que par le passé, bien des incertitudes subsistent encore en ce qui concerne les perspectives économiques de l'Europe et du monde.

### *La confiance dans l'économie reprend vigueur*

Il ressort des enquêtes effectuées par la CE que la confiance des consommateurs et des producteurs européens dans l'économie s'est affermie durant ces derniers mois. Cet indicateur est resté approximativement stable en Belgique jusqu'en mars 2015 pour se redresser en avril. Les valeurs de l'indice de confiance de ces derniers mois sont supérieures à la moyenne sur le long terme (100) tant dans l'Union européenne qu'en Belgique.



Graphique 1-2 : Indice de confiance économique dans l'Union européenne et en Belgique



Source : Eurostat

La CE escompte une baisse légère et lente du chômage qui se chiffrera, dans la zone euro, selon les prévisions, à 11,0% en 2015 et à 10,5% en 2016, contre 11,6% en 2014. Le chômage reste donc nettement plus élevé qu'il ne l'était avant la crise (encore 2% de plus en 2016 que pendant la période 2006-2010).

### *Résultats variés dans les pays voisins*

Le PIB allemand s'accroîtrait de 1,9% en 2015 et de 2,0% en 2016 (2014 : 1,6%). En 2014, la croissance allemande a été essentiellement soutenue par la demande intérieure et par les investissements, facteurs qui se répercuteraient encore en 2015 et 2016. L'économie allemande axée sur les exportations profite de la baisse du cours de l'euro. Les finances publiques allemandes afficheraient, selon les prévisions, un surplus jusqu'en 2016.

Les perspectives de croissance de la France sont les moins favorables parmi les quatre pays. La consommation privée resterait le principal moteur de croissance.

La CE escompte que les Pays-Bas poursuivront leur redressement et réaliseront une croissance du PIB de 1,6% en 2015 et de 1,7% en 2016, essentiellement grâce à l'évolution favorable de la consommation intérieure (consommation et investissements).

### *La Belgique, quelque peu morose, peut escompter une amélioration*

La CE table sur une croissance du PIB de 1,1% en 2015 et de 1,5% en 2016 en Belgique. Les prévisions de la Banque nationale de Belgique s'en écartent à peine (respectivement 1,2% et 1,5%).

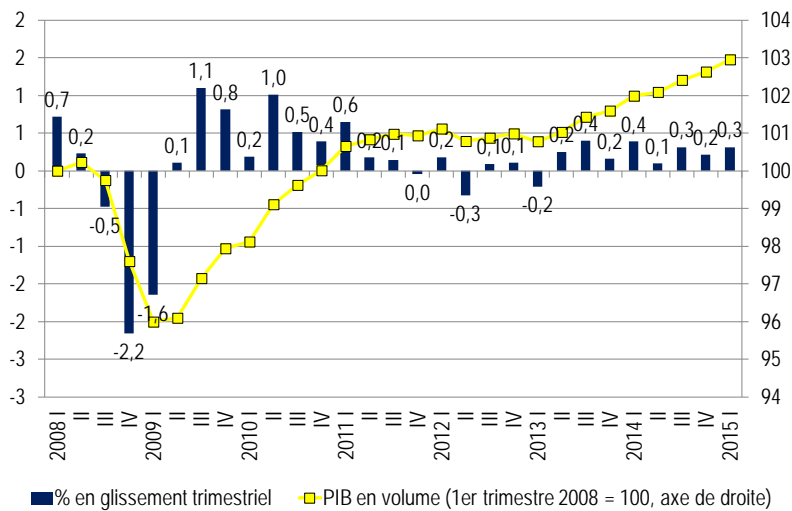
A court terme, la consommation privée tirerait profit de la baisse des prix pétroliers tandis que les entreprises profiteraient de la relance du commerce mondial, aidées en cela par les mesures de promotion de la compétitivité. Les performances de croissance de la Belgique restent cependant inférieures à la moyenne de la zone euro en 2015 et en 2016.

Depuis le deuxième trimestre de 2013, le PIB a renoué avec la croissance en Belgique. Celle-ci se chiffrerait à 0,3% au premier trimestre de 2015. De ce fait, le PIB a atteint un niveau supérieur au maximum atteint avant la crise, c'est-à-dire au deuxième trimestre de 2008.

La Commission européenne escompte en 2015 une augmentation de l'emploi dans le secteur privé dont les effets pourraient être partiellement neutralisés par la compression de l'emploi dans le secteur public. Ainsi, le chômage qui avait atteint un niveau maximum de 8,5% en 2014 pourrait de nouveau diminuer pour se chiffrer à 8,4% en 2015 et à 8,1% en 2016.

Le déficit budgétaire passerait de 3,2% du PIB en 2014 à 2,6% en 2015 et à 2,4% en 2016.

Graphique 1-3 : Croissance du PIB belge, 2008-2014 (par trimestre)



SEC 2010, corrigé des influences saisonnières et des effets calendrier  
Source : Banque nationale de Belgique (BNB)

Les investissements ont vaillamment contribué à la croissance du PIB au fil de l'année 2014. Il s'agissait essentiellement d'investissements des entreprises qui ont augmenté de 8% sur l'ensemble de l'année<sup>1</sup>. En 2015, les investissements resteraient stables. Etant donné le taux élevé d'utilisation de la capacité de production et l'augmentation annoncée de la demande étrangère, on escompte une nouvelle augmentation des investissements en 2016.

La croissance de 2014 (1%) s'est révélée légèrement plus élevée que prévu, ce qui est imputé notamment à la baisse des prix pétroliers. Du fait du saut d'index et des mesures de gel des salaires de ces dernières années, la croissance de la consommation privée diminuerait, selon les prévisions de la Commission européenne, quelque peu en 2016 après avoir progressé de 1,2% en 2015.

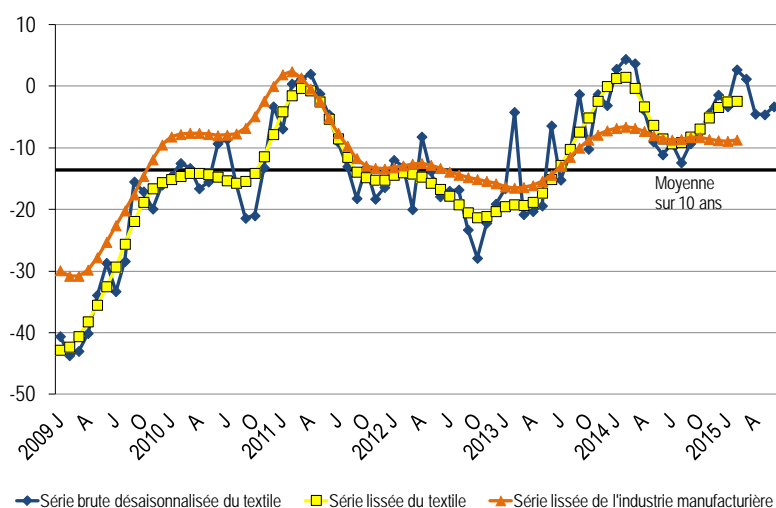
<sup>1</sup> Deux-tiers de ces investissements concernent l'achat d'une importante licence et l'acquisition d'une flotte de pétroliers.

## 2 Industrie du textile

### 2.1 Enquête de conjoncture de la Banque nationale de Belgique

Il est frappant de constater que la confiance des entrepreneurs (Tableau 7-6) est, depuis la mi-2013, plus ferme mais aussi plus variable dans le secteur textile qu'elle ne l'est en moyenne dans l'industrie manufacturière. Cette variabilité dépend probablement de la sensibilité particulière du secteur textile vis-à-vis de l'environnement international. A cet égard, la forte dépréciation de l'euro dans le courant de 2014 ainsi que la baisse des prix pétroliers peuvent expliquer l'affermissement de la confiance à partir de septembre 2014. Cette confiance a toutefois été entamée au deuxième trimestre de 2015. Il convient de noter que l'ensemble de l'industrie manufacturière ne puise que peu de confiance dans la faiblesse de l'euro et des prix pétroliers. Apparemment, d'autres facteurs y influencent davantage la confiance.

Graphique 2-1 : Courbe conjoncturelle de l'industrie textile et de l'industrie manufacturière

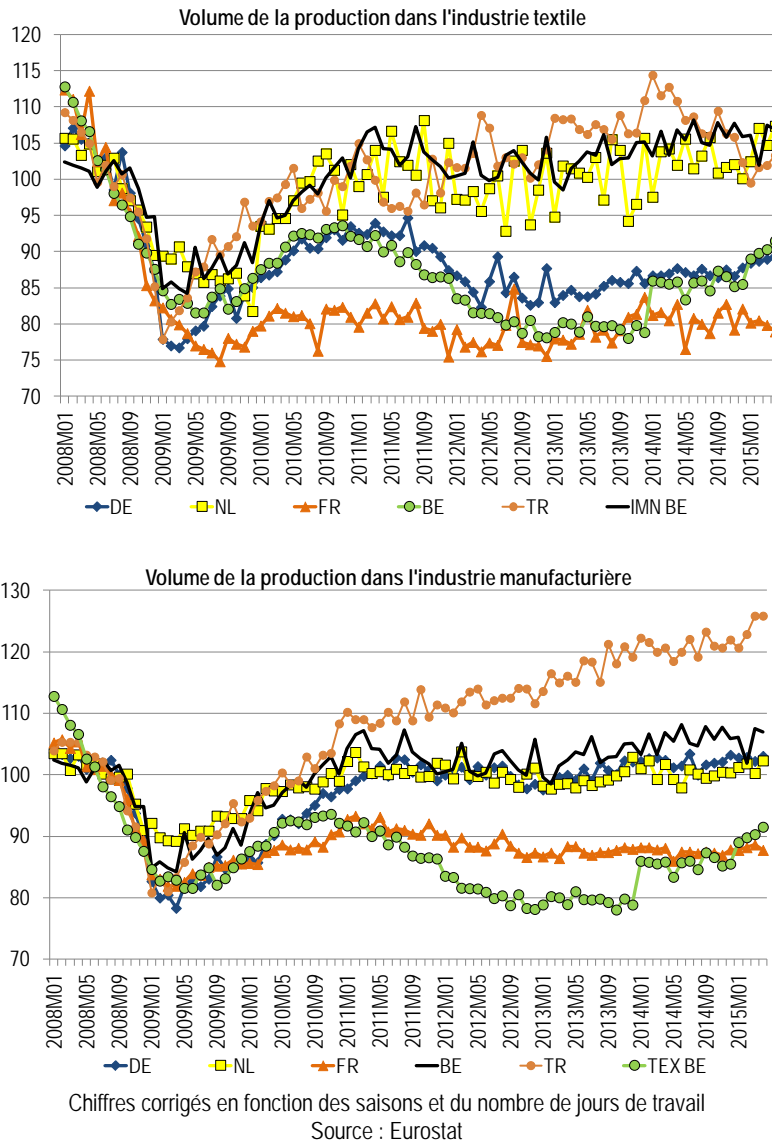


Source : BNB, enquêtes de conjoncture

### 2.2 Production et chiffre d'affaires

La comparaison de la production textile en Belgique et dans les pays voisins (Graphique 2-2) montre que le secteur textile belge a été particulièrement durement touché par la grande récession. Tandis que la production textile se réduisait plus fortement en Belgique que dans les pays de référence, l'industrie manufacturière belge n'était pas, quant à elle, particulièrement durement touchée. Il y a cependant un élément positif : le redressement du volume belge de la production textile dans le courant de 2014 et au début de 2015 qui a compensé une partie des pertes vis-à-vis des pays voisins. Selon les données PRODCOM, la production a augmenté de 7,2% en 2014 et de 2,4% au premier trimestre de 2015 par rapport au même trimestre de l'année précédente (Tableau 7-5). Les prix de vente (Tableau 7-7) auraient eux-aussi augmenté au début de 2015 (+1,5%) en dépit de la faiblesse des prix pétroliers.

Graphique 2-2 : Volume de la production du secteur textile et de l'industrie manufacturière dans quelques pays européens choisis, 2008-2015 (par mois, 2008 = 100)



L'évolution du chiffre d'affaires (Tableau 7-1, Tableau 7-2 et Tableau 7-3) confirme la reprise dans le secteur du textile en 2014 (+5,0%) et au premier trimestre de 2015 (+7,1% par rapport au même trimestre de l'année précédente). En 2014, le chiffre d'affaires a augmenté tant en Belgique (+5,3%) qu'à l'étranger (+4,3%). Par comparaison à la même période de l'année précédente, le chiffre d'affaires des trois premiers mois de 2015 a augmenté aussi bien en Belgique (+4,3%) qu'à l'étranger (+8,2%) mais par rapport au trimestre précédent, les ventes n'ont augmenté qu'à l'étranger (+7,0%), la Belgique enregistrant alors une baisse de 9,5%. La baisse des commandes intérieures est dès lors la raison principale du fléchissement de la confiance des entrepreneurs à partir de mars 2015. Il semble que ce soient les ménages qui aient acheté moins de textile étant donné que le chiffre d'affaires intérieur des segments les plus proches des consommateurs, à savoir les tapis et les articles textiles confectionnés, a diminué au cours du premier trimestre (Tableau 2-1).

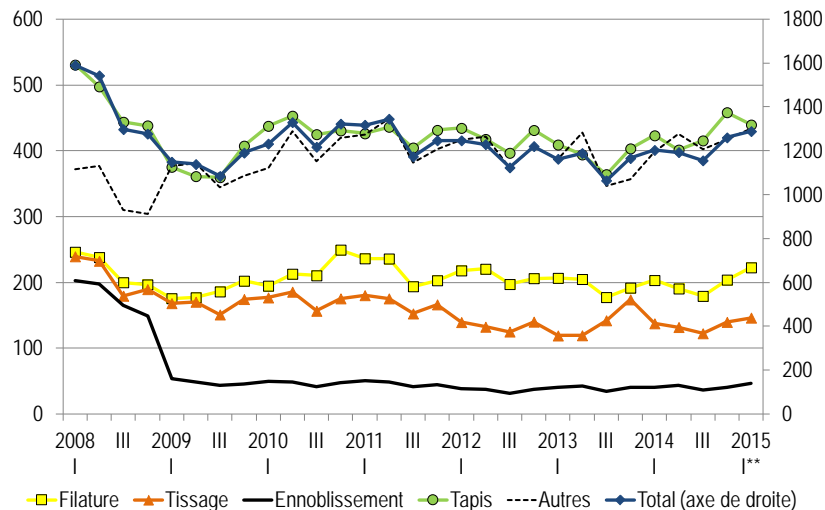
Tableau 2-1 : Evolution du chiffre d'affaires en Belgique et à l'étranger par sous-secteur au premier trimestre de 2015 (par rapport au premier trimestre de 2014)

	CA total	CA à l'étranger	CA en Belgique
Filature	9,5%	10,3%	8,5%
Tissage	6,3%	8,8%	-3,5%
Ennoblement	14,4%	17,0%	12,9%
Tapis	3,9%	5,6%	-4,9%
Confection	9,3%	20,2%	-2,3%
Autres	8,8%	6,8%	19,5%

Source: Statistics Belgium, déclarations à la TVA

Les filatures et les entreprises de tissage ont encore assisté au recul de leur chiffre d'affaires en 2014 mais dès le début de 2015, le chiffre d'affaires de chacun des segments textiles était en hausse par rapport au résultat noté un an auparavant (Tableau 7-4).

Graphique 2-3 : Evolution du chiffre d'affaires dans le secteur du textile et dans les sous-secteurs belges, 2008-2015 (par trimestre, en millions d'euros)



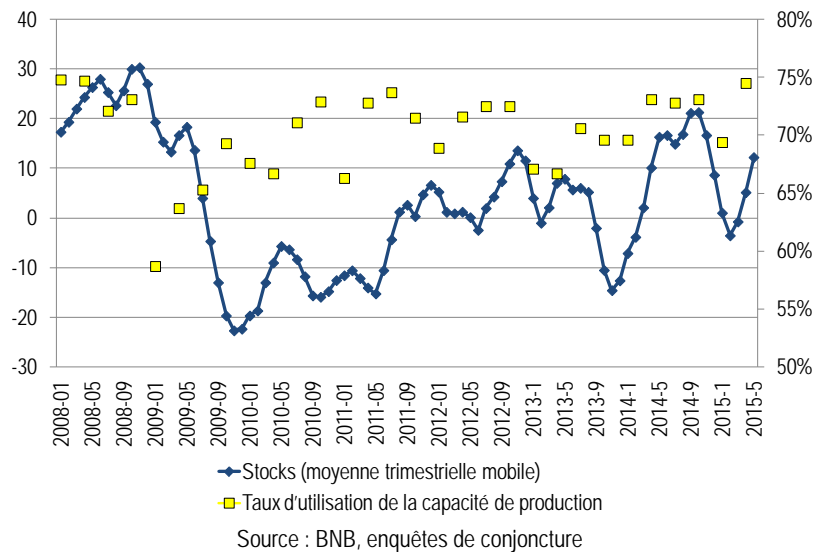
L'augmentation du chiffre d'affaires qui apparaît au niveau des entreprises de tissage et d'ennoblement à la fin de 2013 est une surestimation.

\*\* Données provisoires

Source : Statistics Belgium, déclarations à la TVA

En 2014, le taux d'utilisation de la capacité de production a augmenté par rapport à 2013 et on assiste à la poursuite du redressement en avril 2015 pour atteindre 74,5% (Tableau 7-8). On constate cependant simultanément une légère augmentation des stocks, ce qui pourrait démontrer une demande insuffisante.

Graphique 2-4 : Niveau des stocks et utilisation de la capacité de production dans l'industrie textile belge, 2008-2015



## Comptes annuels 2011-2014

Les comptes annuels permettent d'obtenir une image plus détaillée des performances des entreprises au sein du secteur textile. Le Tableau 2-2 résume donc un certain nombre de chiffres-clés concernant les entreprises de la plus grande commission paritaire du secteur textile (CP 120, c'est-à-dire sans la confection) qui ont entièrement complété leurs comptes annuels s'agissant des années présentées. C'est un échantillon constant d'entreprises textiles sur une période de quatre ans qui représentent ensemble presque 40% de l'emploi. L'image d'une amélioration claire de la situation en 2014 s'en trouve confirmée, en mettant en exergue une forte augmentation du chiffre d'affaires, de la valeur ajoutée, de la productivité, de la solvabilité et du résultat d'entreprise. L'emploi serait cependant en léger recul.

Tableau 2-2 : Performances des entreprises selon les comptes annuels, CP 120, 2011-2014

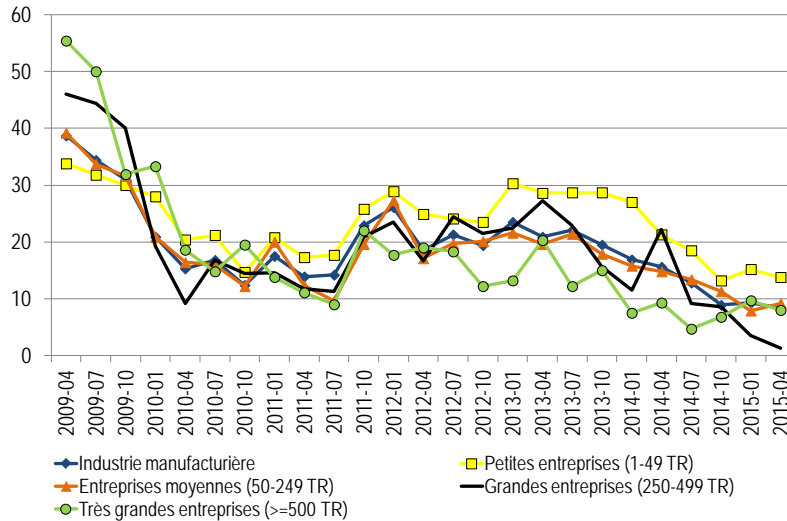
	Chiffre d'affaires		Valeur ajoutée		Emplois en équivalents temps plein		Emplois/ETP		Fonds propres/Avoirs totaux		Résultat d'entreprise	
	x 1000 euros	Variation en %	x 1000 euros	Variation en %	Total	Variation en %	x 1000 euros	Variation en %	Variation en %	x 1000 euros	Variation en %	
2011	3.193.963		539.863		7460		72,4		34,7%		119.096	
2012	3.317.234	3,9%	578.772	7,2%	7621	2,2%	75,9	4,9%	35,7%	2,9%	129.918	9,1%
2013	3.433.677	3,5%	613.690	6,0%	7579	-0,6%	81,0	6,6%	38,2%	7,1%	152.358	17,3%
2014	3.856.483	12,3%	750.693	22,3%	7512	-0,9%	99,9	23,4%	43,2%	13,0%	252.238	65,6%

Il s'agit de toutes les entreprises - comptant au moins 5 travailleurs - pour lesquelles les comptes annuels étaient disponibles selon le schéma complet pour la période 2011-2014; on a veillé à ce que les chiffres soient comparables d'une année à l'autre.

Source : FGTB (basé sur les comptes annuels)

## 2.3 Investissements

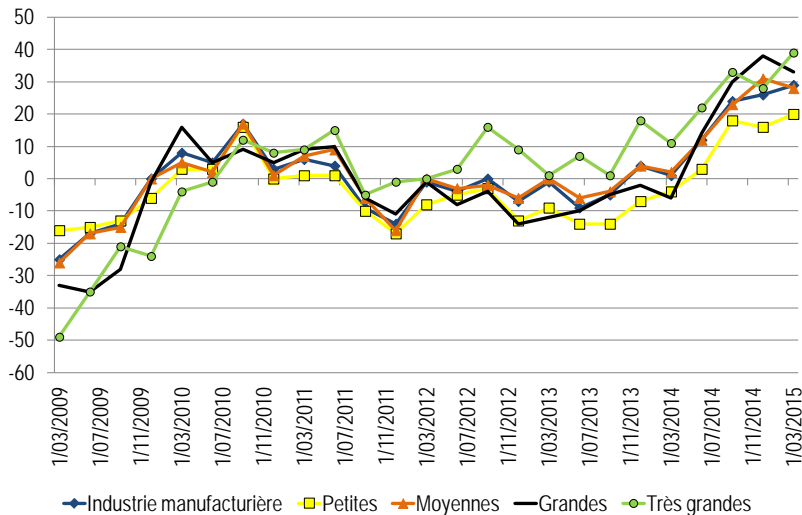
Graphique 2-5 : Perception de la contrainte de crédit dans l'industrie manufacturière belge selon la taille des entreprises (2009-2015)



Pourcentage des entreprises qui considèrent les conditions de crédit actuelles comme étant défavorables.  
Source : BNB

Bien que la majorité des entreprises considère encore que le marché du crédit est défavorable, les Graphique 2-5 et Graphique 2-6 font apparaître un nouvel assouplissement de l'accès au crédit pour la plupart des entreprises durant les premiers mois de 2015. Il s'avère donc que les injections monétaires de la BCE ont eu un effet.

Graphique 2-6 : Appréciation des conditions de crédit suivant la taille des entreprises (2009-2015)

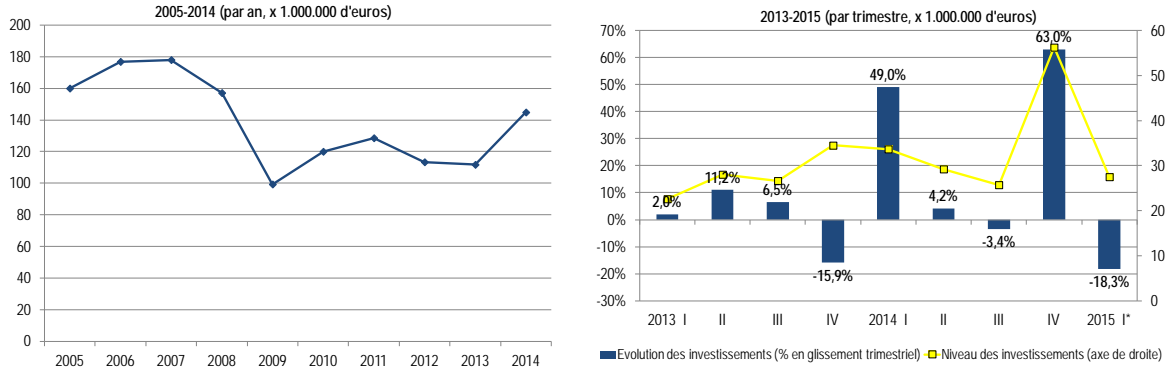


Solde des pourcentages de réponses « favorables/en amélioration » (+) et « défavorables/en détérioration » (-)  
Source : Belgostat, sur la base de l'Observatoire du crédit

L'amélioration du climat de financement à laquelle s'ajoute le redressement de la confiance des entrepreneurs est peut-être à l'origine de la forte augmentation des investissements du textile au quatrième trimestre de 2014 (Tableau 7-9). C'est ainsi que le niveau des investissements en 2014 était supérieur de 29,6% à celui de 2013. Néanmoins, le niveau des investissements reste largement inférieur au niveau d'avant la crise financière. En outre, les investissements du premier trimestre de

2015 ont de nouveau diminué tandis que le taux d'utilisation de la capacité de production augmentait quant à lui de façon relativement marquée.

Graphique 2-7 : Evolution des investissements dans le secteur du textile belge, 2005-2014 (par an, x 1.000.000 d'euros)

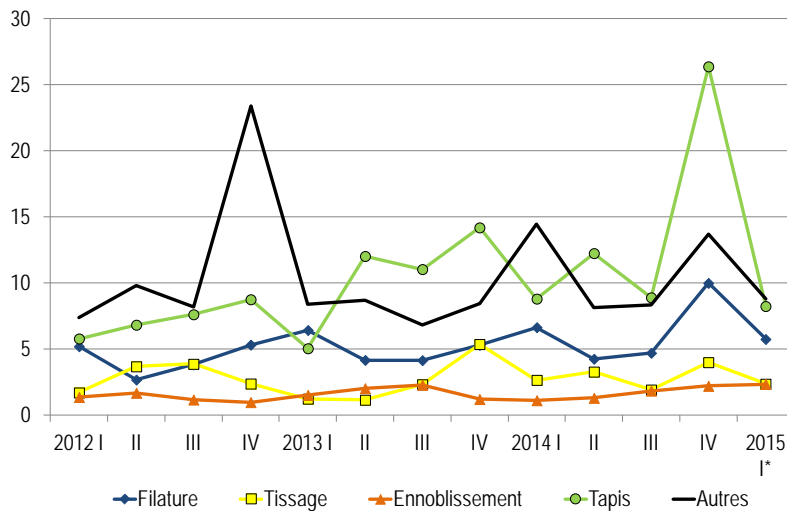


\* Données provisoires

Source : Statistics Belgium, déclarations à la TVA

Le Graphique 2-8 montre que le sommet des investissements de la fin de 2014 ainsi que la baisse du début de 2015 sont perceptibles dans chaque segment textile, à l'exception de l'ennoblissement. Le secteur des tapis se démarque quant à lui fortement.

Graphique 2-8 : Evolution des investissements dans le secteur textile par sous-secteur, 2007-2014 (par trimestre, en millions d'euros)



\* Données provisoires

Source : Statistics Belgium, déclarations à la TVA

A la fin de 2014, les entrepreneurs textiles interrogés par la BNB escomptaient une diminution moyenne de 12,0% de leurs investissements en 2015 par rapport à 2014 (Tableau 7-10). Il s'agirait, à raison de 77%, d'investissements de remplacement, soit d'un pourcentage sensiblement plus élevé qu'au cours des années précédentes. Le secteur du textile semble lui aussi tirer profit de l'amélioration des conditions de crédit étant donné que le recours à des ressources externes passerait de 9% en 2014 à 19% cette année.

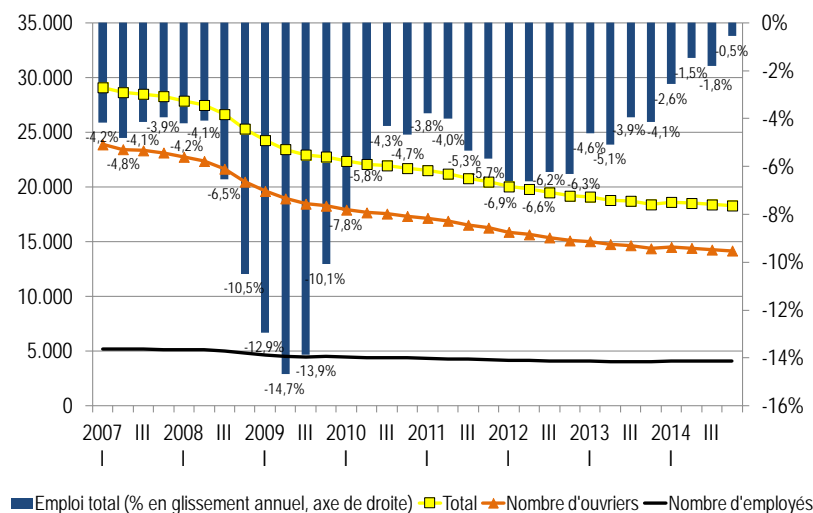


## 2.4 Emploi et chômage

En 2014, l'emploi du secteur textile a diminué bien plus lentement qu'au cours des années précédentes, le premier trimestre affichant même une augmentation (Tableau 7-11). S'agissant de l'ensemble de l'année 2014, 0,5% de l'emploi a disparu contre 4,1% en 2013. Le nombre d'employés occupés a augmenté au début de l'année et est resté ensuite constant de sorte qu'à la fin du mois de décembre 2014, on dénombrait 2,5% d'employés en plus qu'un an auparavant. Le nombre d'ouvriers a quant à lui encore diminué de 1,4% mais ce pourcentage est une amélioration par rapport à la perte de 4,8% en 2013 et de 7,2% en 2015.

Vacantex, qui verse le pécule de vacances aux ouvriers textiles, a enregistré une baisse du nombre d'ouvriers de 3,3% au dernier trimestre de 2014 par comparaison au nombre enregistré un an auparavant. Une très légère augmentation est cependant intervenue au premier trimestre de 2015 de sorte que l'on dénombrait à ce moment-là 15.266 ouvriers, soit 1,9% de moins qu'à l'issue de la même période en 2014 (Tableau 7-12).

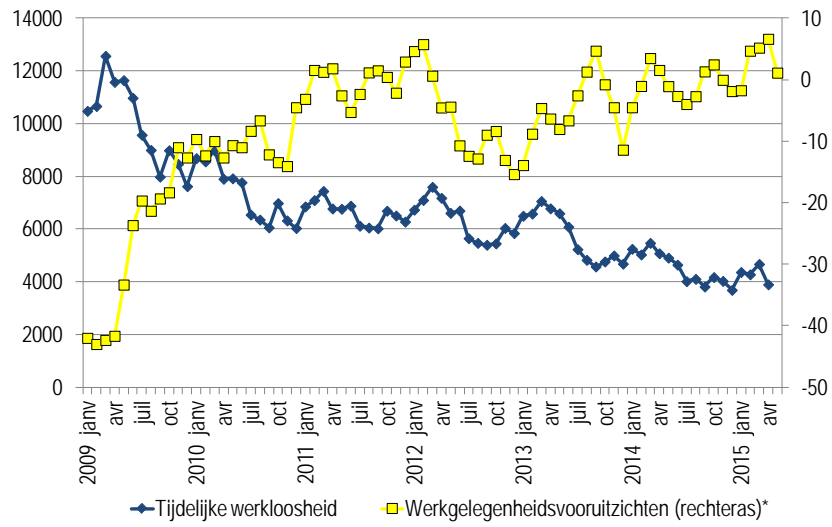
Graphique 2-9 : Evolution de l'emploi dans le secteur textile belge, 2007-2014 (par trimestre)



Source : ONSS (statistiques centralisées, NACE 13)

Il est apparu ci-dessus que la production et la confiance des entrepreneurs ont connu leur amélioration la plus marquée à la fin de 2014 et au début de 2015. Il était donc plausible que l'amélioration du marché du travail textile se poursuive durant les premiers mois de 2015. C'est ainsi que les perspectives d'emploi étaient positives au premier trimestre de 2015 et que le chômage temporaire était à ce moment inférieur de 14,6% au niveau de la même période de 2014 (Tableau 7-13).

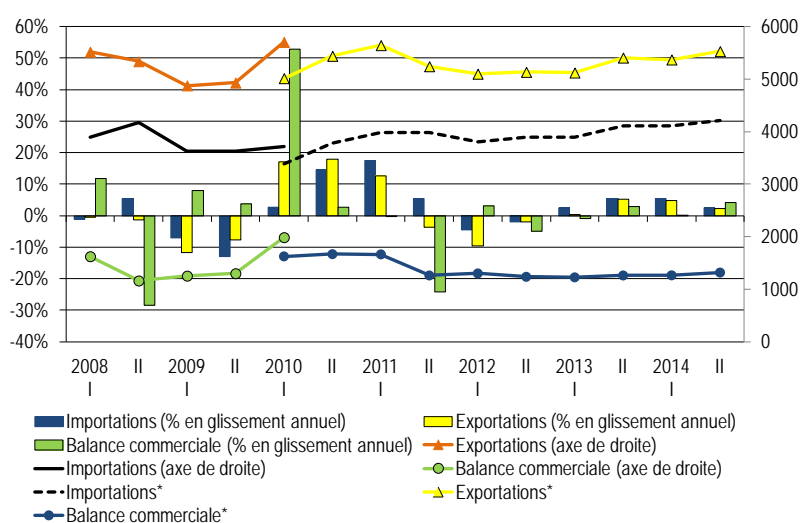
Graphique 2-10 : Chômage temporaire et perspectives d'emploi dans le secteur du textile, 2009-2014 (moyenne trimestrielle flottante)



## 2.5 Commerce extérieur<sup>2</sup>

En 2014, les exportations nettes ont contribué à raison de 0,4% à la croissance du PIB belge. Cette contribution était partiellement due au commerce belge de produits textiles étant donné que le surplus à la balance commerciale a augmenté de 2,3% pour se chiffrer à 2,56 milliards d'euros (Tableau 7-14). Par comparaison au semestre précédent, on notait encore au premier semestre de 2014 un recul des importations textiles (-2,5%) et un niveau constant des exportations textiles (-0,1%). Mais au second semestre, tant les importations que les exportations de textile ont augmenté (respectivement de +4,2% et de +2,6%).

Graphique 2-11 : Commerce extérieur belge en articles de textile (par semestre, x 1.000.000 d'euros)

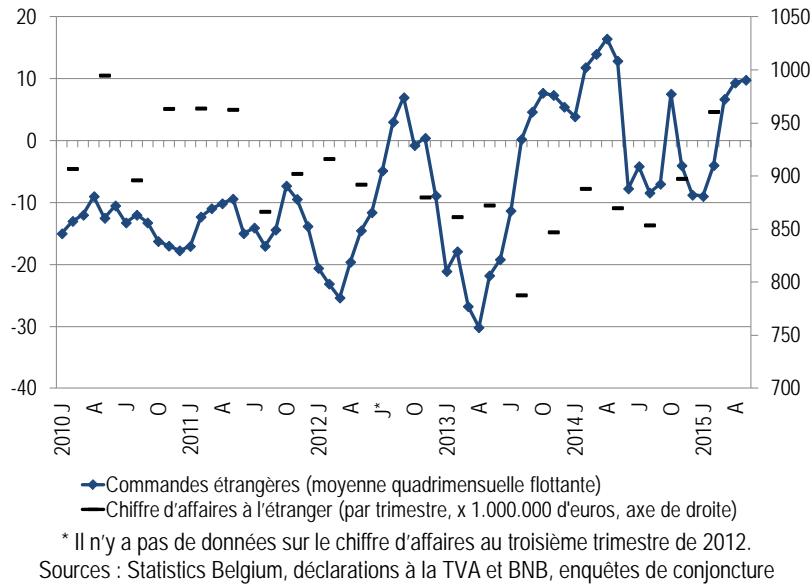


Les données incluent les vêtements en maille.  
\* Hors code produit 30061090 (autres articles stériles).  
Source : Fedustria (ICN)

Il a déjà été dit que le chiffre d'affaires du textile à l'étranger a augmenté en flèche au premier trimestre de 2015. Selon les enquêtes de conjoncture, les commandes étrangères se sont elles aussi fortement accrues durant cette période. Ceci indiquait déjà que les exportations et le surplus à la balance commerciale poursuivent leur croissance au début de 2015. Les exportations et le transit de textile belge se sont en effet accrues au premier trimestre de 5,2% par rapport au pourcentage enregistré un an auparavant alors que les importations diminuaient de 0,4% de sorte que le surplus à la balance commerciale a augmenté de 23%.

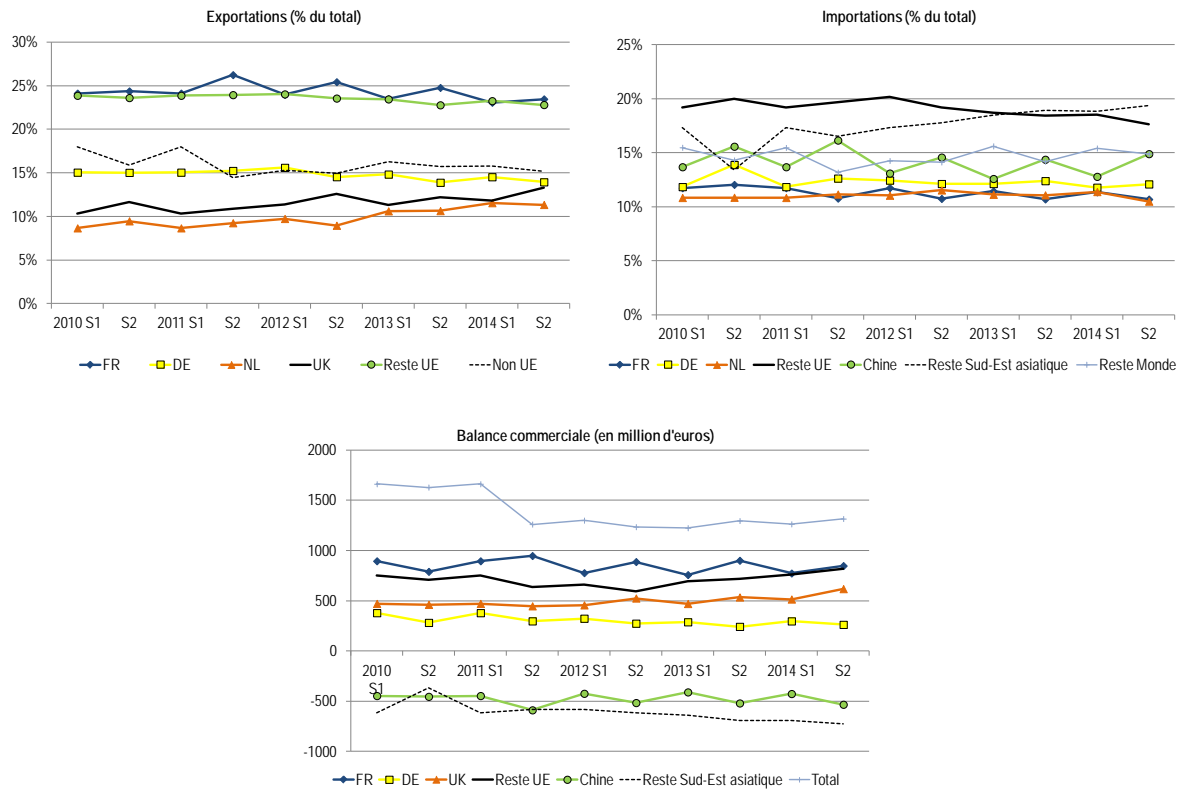
<sup>2</sup> Il est à noter que les données concernant le commerce extérieur n'ont pas uniquement trait aux produits des entreprises de textile belges étant donné qu'elles comprennent également le transit. Par contre, elles tiennent effectivement compte de la production de textiles provenant d'un certain nombre d'entreprises qui ne relèvent pas du secteur textile dans la nomenclature Nace. Les produits textiles de l'entreprise Ontex en sont le principal exemple.

Graphique 2-12 : Chiffre d'affaires à l'étranger et commandes étrangères suivant les enquêtes de conjoncture, 2010-2014



La comparaison du commerce de textile belge selon l'origine et la destination (Tableau 7-15 et Graphique 2-13) montre que la principale évolution de la première à la seconde moitié de 2014 consiste en une très forte augmentation des exportations et du transit de textile belges vers le Royaume-Uni (+15,6%), de sorte que le surplus à la balance commerciale vis-à-vis du Royaume-Uni a augmenté d'un cinquième. Par ailleurs, les exportations à destination de la France ont également augmenté (+4,7%), mais la symétrie entre les balances commerciales textiles belges avec la France et avec la Chine qui apparaît dans le Graphique 2-13 indique clairement qu'il s'agit essentiellement de transit. En ce qui concerne les importations, on assiste à une légère baisse des importations de textile belge en provenance de l'Union européenne durant la seconde moitié de 2014 par rapport au premier semestre (-1,5%) tandis que les importations venant du Sud-est asiatique augmentaient de 11,1%. Cette dernière augmentation résultait principalement d'un accroissement des importations au départ de la Chine (+19,4%). Les importations textiles arrivant d'Inde (-17,1%) et du Bangladesh (-1,6%) étaient en revanche en recul.

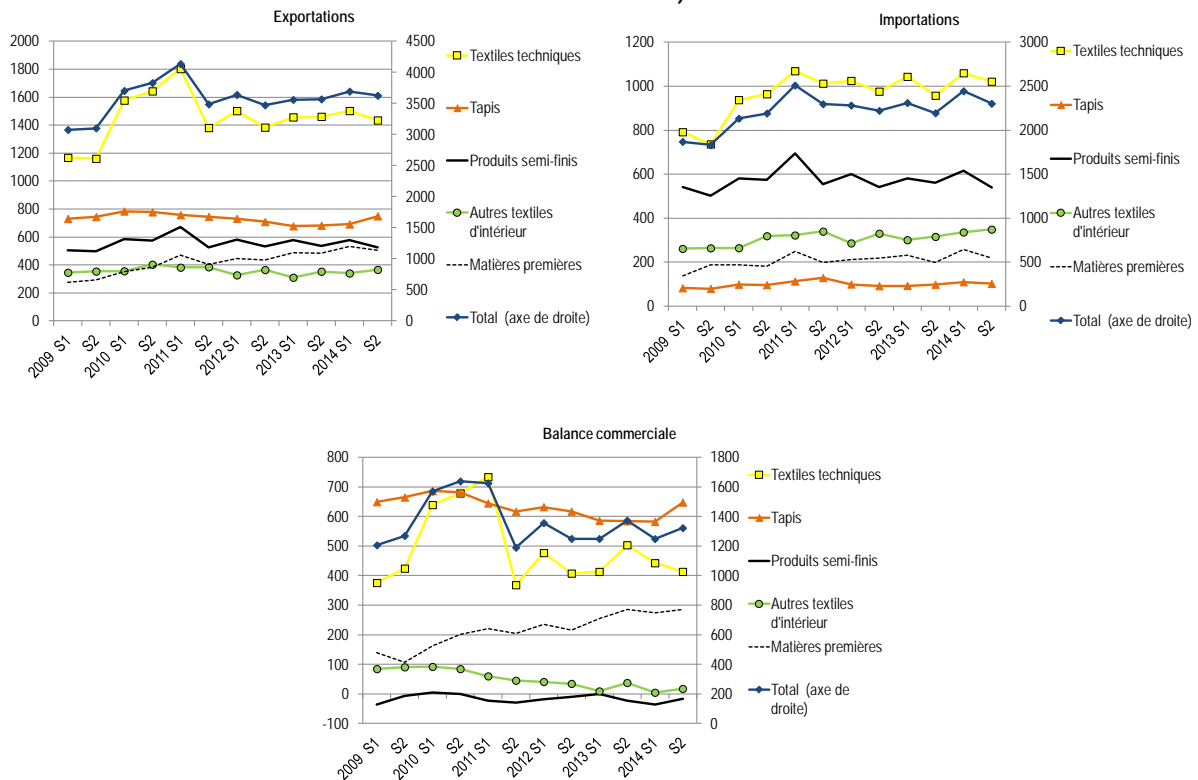
Graphique 2-13 : Exportations, importations et balance commerciale belges d'articles textiles par rapport à une sélection de pays



\* Les données ne comprennent ni les vêtements en maille, ni le code de produits 3006 1090 (autres articles stériles). Y compris le transit.  
Source : Fedustria (ICN)

Vu le transit, il est plus pertinent de se pencher sur la balance commerciale belge par produit textile que d'examiner l'évolution des importations et exportations brutes (Tableau 7-16 et Graphique 2-14). Sur cette base, il apparaît que ce sont surtout les exportations de tapis qui sont à l'origine de l'amélioration de la balance commerciale textile durant la seconde moitié de 2014. L'augmentation des exportations vers le Royaume-Uni qui est le principal débouché de tapis, n'y est sans doute pas étrangère. L'amélioration de la balance commerciale des matières premières est probablement liée à la baisse des prix pétroliers. La réduction du surplus à la balance commerciale du textile technique dans le courant de 2014 est un élément moins positif.

Graphique 2-14 : Exportations, importations et balance commerciale belges d'articles de textile par produit (en millions d'euros)



\* Les données ne comprennent ni les vêtements en maille, ni le code de produit 30061090 (autres articles stériles). Y compris le transit.  
Source : Fedustria (ICN)

Vu l'importante distorsion qui transparait, il convient, pour une meilleure compréhension, de ne pas inclure les biens en transit dans les données commerciales. C'est ce qui a été fait pour les secteurs du textile, de l'habillement et de la maroquinerie dans la partie gauche du Tableau 2-3, lequel indique, à titre de comparaison, les statistiques brutes habituelles pour le secteur du textile dans la dernière colonne à droite. C'est ainsi que l'importance de la France dans le cadre des exportations de textile belge s'amenuise fortement même si ce pays reste un partenaire commercial très important, et que le Royaume-Uni devient le principal débouché de produits de textile et d'habillement belges. Ceci renforce l'importance du redressement économique du Royaume-Uni et de la récente augmentation des exportations belges de textiles vers ce pays.

La partie centrale du tableau tient également compte de la valeur ajoutée comprise dans les exportations. Plus précisément, on y voit quelle est la part de la valeur ajoutée du secteur belge du textile et de l'habillement qui est finalement consommée dans les pays sélectionnés après un éventuel traitement ou transit dans des pays tiers.

Tableau 2-3 : Part des pays sélectionnés dans les exportations de textile et d'habillement belges (1995, 2011)

	Destination directe des exportations de textile et d'habillement belges <sup>1</sup>			Destination finale de la valeur ajoutée exportée du textile et de l'habillement belges <sup>1</sup>			Part dans les exportations de textile
	1995	2008	2011	1995	2008	2011	2011
DE	17,7%	8,9%	8,9%	18,4%	9,6%	9,5%	15,1%
NL	8,2%	4,4%	4,6%	7,8%	4,4%	4,6%	8,9%
FR	18,0%	14,9%	13,8%	16,4%	13,8%	13,1%	25,1%
UK	13,2%	18,6%	16,3%	12,5%	17,5%	15,2%	10,6%
BRIC <sup>2</sup>	2,5%	2,9%	4,4%	2,7%	3,4%	4,8%	3,0%

<sup>1</sup>Nace 17-19 (Nacebel 2003); corrigé en fonction du transit.

<sup>2</sup>Brésil, Russie, Inde, Chine avec ajout de Taiwan et de Hong Kong

Source : OCDE (banque de données TIVA) et Fedustria (ICN)

## 2.6 Rémunérations et coûts salariaux<sup>3</sup>

### Salaires et traitements

On n'a noté aucune indexation des salaires dans le secteur du textile durant le premier semestre de 2015. L'indexation (2%) qui aurait dû intervenir au 1<sup>er</sup> juillet 2015 est neutralisée par le saut d'index.

Il n'y a pas eu non plus durant cette même période d'augmentation des salaires conventionnels et il n'en sera pas autrement au deuxième semestre de 2015, étant donné que la loi du 28 avril 2015 prévoit un gel salarial en 2015.

Depuis le 1<sup>er</sup> avril 2007, des titres-repas sont octroyés à tous les ouvriers du secteur du textile pour un montant de 2,50 euros par jour effectivement presté (dont 1,41 euro est payé par l'employeur). Au 1<sup>er</sup> avril 2009, la valeur du titre-repas a été portée à 3,40 euros (dont 2,31 euros à charge de l'employeur). Une nouvelle augmentation est intervenue au 1<sup>er</sup> avril 2010, la valeur du titre-repas s'appréciant ainsi de 0,80 euro pour atteindre 4,20 euros, tandis que la part patronale passait à 3,11 euros. Depuis lors, il n'y a plus eu d'augmentation sectorielle.

A partir du 1<sup>er</sup> avril 2007, les employés barémisables ont également reçu des titres-repas à raison de 2,50 euros par jour effectivement presté (dont 1,41 euro à charge de l'employeur). Ce montant n'a pas été majoré en 2009, 2010 et 2011. Le 1<sup>er</sup> septembre 2012, la valeur des titres-repas a été augmentée de 0,65 euro et est ainsi passée à 3,15 euros (augmentation de la part patronale de 0,65 euro), en application de l'accord sectoriel du 27 juin 2011. Depuis lors, il n'y a plus eu d'augmentation sectorielle.

### Coût salarial

Le SPF Economie a annoncé que le chiffre provisoire du salaire horaire brut s'élevait en 2013 à 15,19 euros dans le secteur du textile. Le chiffre provisoire de l'année 2014 n'est pas encore connu. Il n'y a eu aucune indexation ou augmentation du salaire conventionnel en 2013 et en 2014, de sorte que l'on retiendra provisoirement, pour 2015, le chiffre de 2013, à savoir 15,19 euros.

<sup>3</sup> Source : Fedustria

Le pourcentage exact des charges patronales sur base annuelle n'est pas encore disponible pour l'année 2015. On table sur un pourcentage quelque peu moins élevé que le pourcentage de 2014 mais en attendant, on conserve encore le chiffre de 2014. Les charges patronales moyennes sont estimées à 80,60% en 2014 (contre 80,62% en 2013). Sur cette base, on peut considérer que le coût salarial horaire moyen des ouvriers du secteur du textile se chiffre au 30 juin 2015 à 27,43 euros.

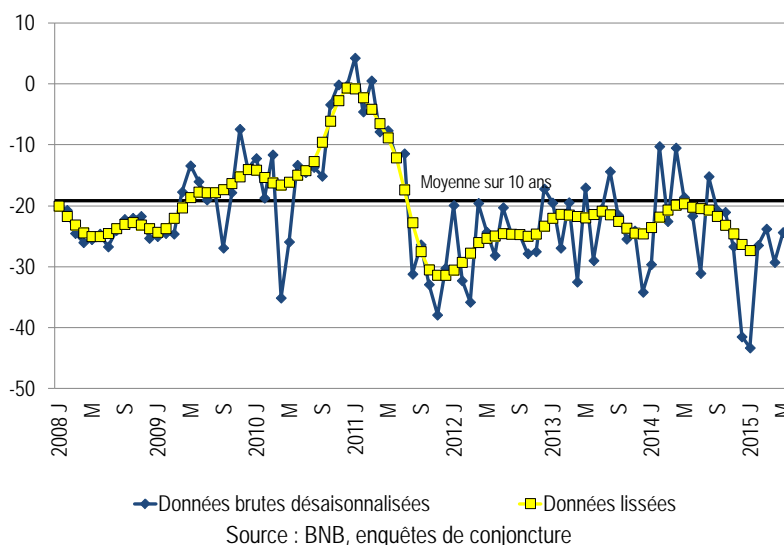
Tout comme par le passé, des éléments tels que notamment la diminution du coût des heures supplémentaires, les titres-repas, les réductions pour groupes-cibles et l'abaissement des charges pour le travail en équipe et en continu n'ont pas été pris en compte.

### 3 Industrie de l'habillement

#### 3.1 Enquête conjoncturelle de la Banque nationale de Belgique

Contrairement au secteur du textile, le secteur de l'habillement ne connaît pas depuis un an d'amélioration de la confiance des entrepreneurs (Tableau 7-23). On assiste au contraire à un recul de la confiance à la mi-2014 et à une chute dramatique aux environs du nouvel an. Après un certain redressement en février 2015, la confiance s'est stabilisée à un niveau qui reste très faible. En décembre 2014, la baisse de la confiance trouvait surtout son origine dans la détérioration des perspectives d'emploi et des commandes intérieures tandis qu'en janvier, la confiance était surtout minée par la baisse très marquée des commandes étrangères.

Graphique 3-1 : Courbe conjoncturelle du secteur belge de l'habillement

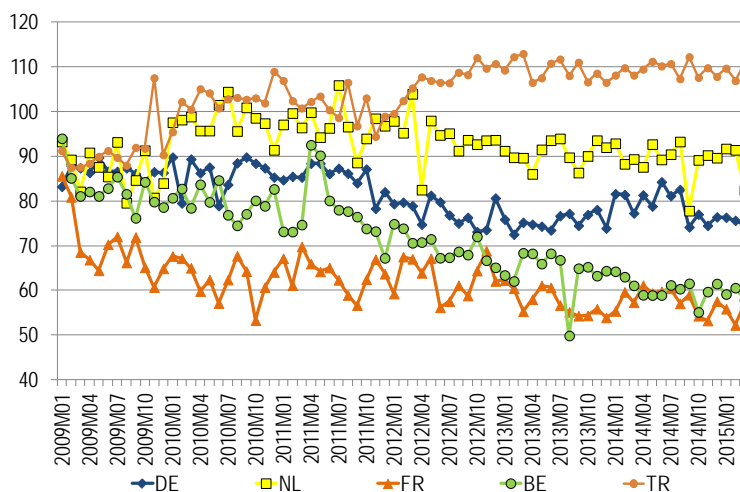


#### 3.2 Production et chiffre d'affaires

Le Graphique 3-2 montre que le volume de la production du secteur de l'habillement est en recul depuis 2010 dans les trois pays voisins. Alors que ces trois pays voisins enregistrent depuis 2010 une perte cumulée allant de 10 à 16%, le volume de la production d'habillement s'est réduit d'environ 30% en Belgique.



Graphique 3-2 : Volume de la production du secteur de l'habillement dans une sélection de pays européens, 2009-2015 (par mois, 2008=100)

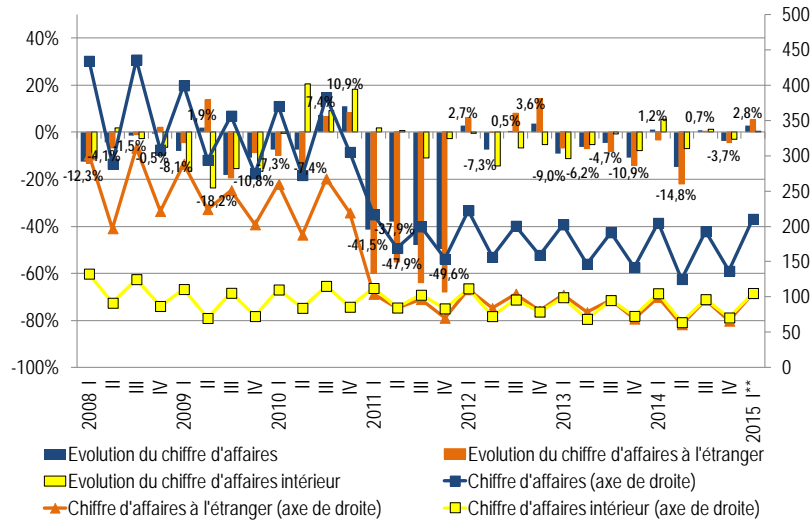


Source : Eurostat

Nous notons dans le [rapport de conjoncture de la fin de 2014](#) que les données disponibles sur la production et le chiffre d'affaires dans le secteur de l'habillement ne donnent qu'une image partielle du secteur. La comparaison avec les données relatives au chiffre d'affaires de la Centrale des bilans montre que les statistiques de la TVA reprises ici constituent une sous-estimation du chiffre d'affaires réel du secteur belge de l'habillement.

Selon les statistiques de la TVA (Tableau 7-19, Tableau 7-20 et Tableau 7-21), le chiffre d'affaires du secteur belge de l'habillement (à l'exclusion de la fourrure) aurait diminué en 2014 de 3,4%, et ce exclusivement en raison de la baisse du chiffre d'affaires à l'étranger (-6,7%). Dans ce contexte, on remarquait une baisse de 3,7% au dernier trimestre par rapport au chiffre d'affaires noté un an auparavant. En dépit de la forte baisse de confiance des entrepreneurs en janvier en raison de la réduction du chiffre d'affaires à l'étranger, le chiffre d'affaires de l'habillement aurait augmenté de 2,8% au premier trimestre de 2015, et ceci essentiellement grâce à un accroissement du chiffre d'affaires à l'étranger (+5,3%).

Graphique 3-3 : Evolution du chiffre d'affaires dans le secteur de l'habillement\* (par trimestre, x 1.000.000 d'euros et % en glissement annuel)



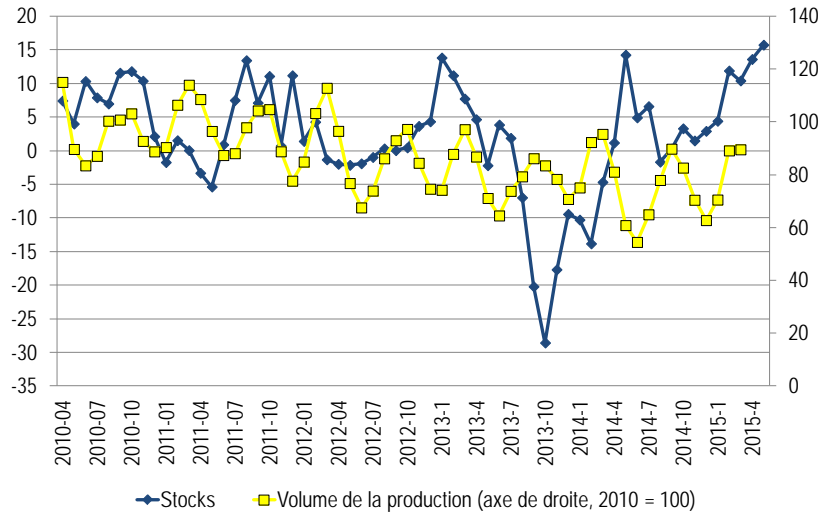
\* Habillement hors fourrure. Les pourcentages indiqués correspondent à l'évolution du chiffre d'affaires total par rapport au chiffre d'affaires noté un an auparavant.

\*\* Données provisoires.

Source : Statistics Belgium, déclarations à la TVA

Selon les données d'enquête, les prix de vente se révéleraient plus stables en 2014 et au début de 2015 alors que la production aurait diminué de 5,1% en 2014 et de 6,1% au premier trimestre de 2015 par rapport à la même période en 2014 (Tableau 7-18 et Tableau 7-22). Les enquêtes de conjoncture portant sur l'utilisation de la capacité de la production indiquent elles aussi une baisse de la production de l'habillement au début de 2015 (Tableau 7-24). Ainsi que l'indiquent les données relatives à la valeur de la production selon le lieu de production dans les grandes entreprises (Tableau 7-24), il semble donc qu'il y aurait surtout eu une augmentation de la production de l'habillement à l'étranger. A cet égard, la valeur de la production a augmenté en 2014, qu'il s'agisse de vêtements fabriqués dans le cadre d'un travail à façon (+3,2%) ou de vêtements achetés (+2,4%). De ce fait, la production locale représenterait moins d'un dixième du chiffre d'affaires total de l'habillement.

Graphique 3-4 : Niveau des stocks, volume de la production de l'industrie belge de l'habillement, 2010-2015  
(moyenne trimestrielle flottante)

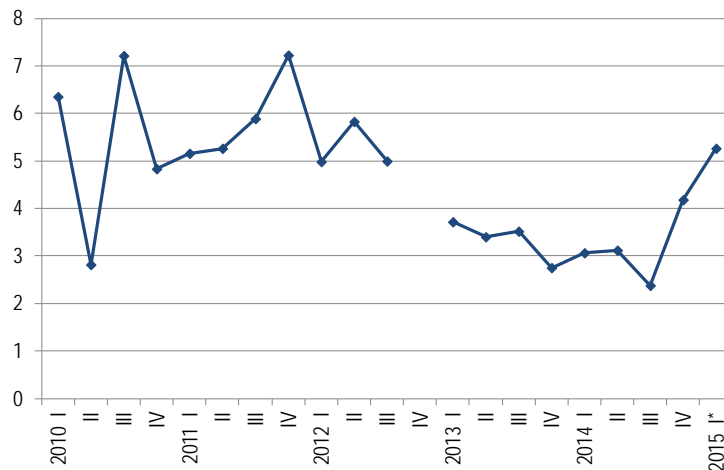


Sources : BNB, enquêtes de conjoncture et Statistics Belgium, enquêtes PRODCOM

### 3.3 Investissements

Bien que les investissements du secteur de l'habillement connaissent généralement de fortes fluctuations, il semble qu'il soit question depuis le début de la crise financière d'une baisse structurelle de leur niveau. C'est ainsi que les investissements étaient en retrait de 44% en 2014 par rapport à 2007, retombant ainsi à un niveau historiquement faible (Tableau 7-25). Toutefois, il semble que l'on assiste à partir du dernier trimestre de 2014, à un redressement des investissements, lesquels ont progressé de 71,8% durant les trois premiers mois de 2015 par rapport à la même période un an auparavant, de sorte que leur niveau a de nouveau rejoint celui de 2012.

Graphique 3-5 : Investissements dans le secteur belge de l'habillement (par trimestre, x 1.000.000 d'euros)



\* Chiffres provisoires

Source : Statistics Belgium, déclarations à la TVA

Le redressement des investissements du secteur belge de l'habillement aux alentours du nouvel an concorde avec les attentes des entrepreneurs du secteur de l'habillement qui avaient été interrogés à la fin de 2014 dans le cadre de l'enquête sur les investissements de la Banque nationale de Belgique (Tableau 7-26). Ceux-ci estimaient en effet à l'époque que les investissements du secteur de l'habillement tripleraient en 2015. Même si une telle évolution est peu réaliste, elle constitue quand même un revirement. Il s'agirait toutefois principalement (69%) d'investissements de remplacement et donc probablement d'investissements qui ont été postposés.

Par ailleurs, on remarque dans l'enquête de la BNB que la part des investissements immatériels dans le total passerait de 25% en 2013 à 5% en 2015. Or, ainsi que le fait remarquer Bart van Ark, de tels investissements en logiciels, R&D, brevets, formations, études de marché, publicité, amélioration des méthodes d'organisation... gagnent de plus en plus en importance dans l'économie de la connaissance où la créativité occupe une place centrale.<sup>4</sup>

### **3.4 Emploi et chômage**

Les données de l'ONSS reposent sur une définition étroite du secteur de l'habillement et font état d'un recul de l'emploi de 10,9% en 2014, essentiellement en raison de la réduction marquée du nombre d'employés occupés au premier trimestre (Tableau 7-28).

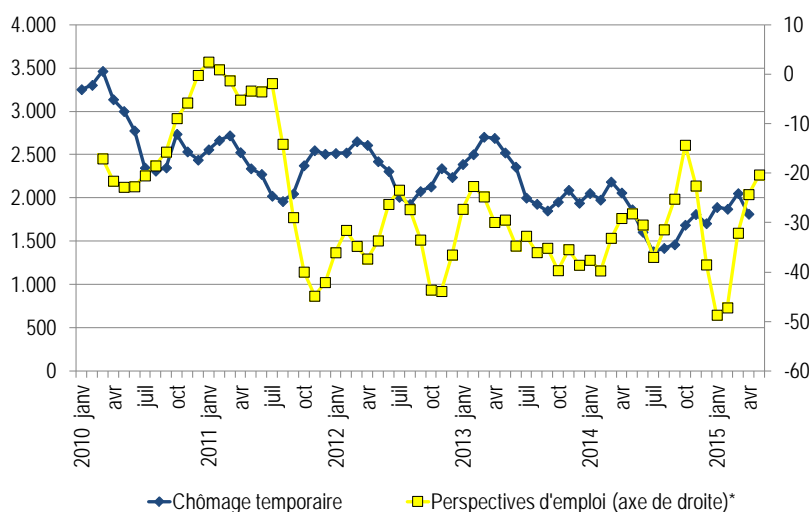
Le Fonds social et de garantie de l'industrie textile constate au contraire une amélioration nette de la situation sur le marché du travail en 2014 (Tableau 7-27). Alors qu'en 2013, on observe encore une réduction d'environ 5% de l'emploi, il n'y a eu au premier trimestre de 2015 qu'une baisse de 0,3% du nombre de travailleurs par rapport à la même période de 2014. Ce chiffre résultait d'une baisse du nombre d'ouvriers occupés et d'une hausse du nombre d'employés à raison de 1,5% dans les deux cas.

La limitation des pertes d'emplois est cependant accompagnée d'une augmentation du chômage temporaire et de la détérioration des perspectives d'emplois aux alentours du nouvel an (Tableau 7-29). Les employeurs ont de nouveau assisté à une amélioration de la situation de l'emploi au cours des premiers mois de 2015. Leurs prévisions restent néanmoins fort négatives.

---

<sup>4</sup> "Total factor productivity: Lessons from the past and directions for the future", by B. van Ark, Research series, October 2014. < <https://www.nbb.be/doc/ts/publications/wp/wp271En.pdf>>

Graphique 3-6 : Chômage temporaire et perspectives d'emplois dans le secteur belge de l'habillement, 2010-2014  
(moyenne trimestrielle flottante)



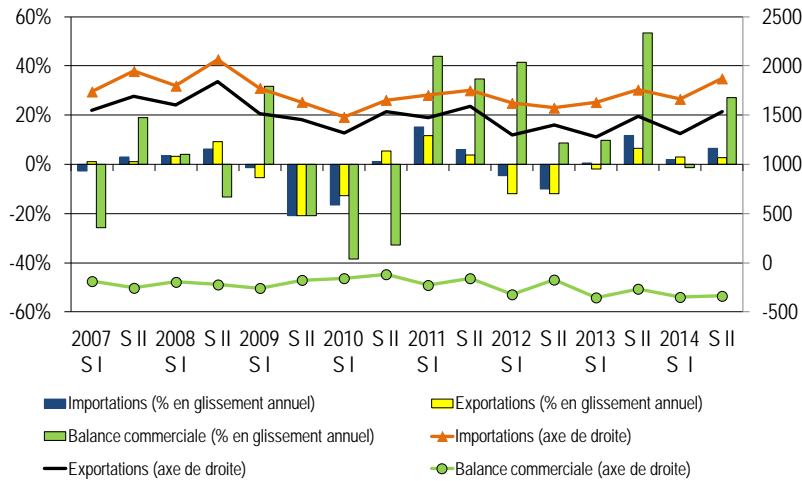
Sources : ONEm et BNB, enquêtes de conjoncture

### 3.5 Commerce extérieur<sup>5</sup>

Etant donné que le commerce d'habillement belge consiste grandement en transit, ces statistiques doivent être interprétées avec la plus grande prudence. En tout état de cause, l'environnement international ne semble pas avoir été favorable en 2014 au secteur belge de l'habillement étant donné que le déficit de la balance commerciale a augmenté de 2,8% pour atteindre 688 millions d'euros (Tableau 7-30). Il faut remonter à 1997 pour retrouver un déficit d'une telle ampleur. Ce déficit trouve son origine dans une augmentation plus marquée des importations (+4,3%) que des exportations (+2,8%). Au premier semestre de 2014, les exportations d'habillement étaient encore plus en progression par rapport au semestre précédent (+16,7%) que ne l'étaient les importations (+12,5%), de sorte que le déficit de la balance commerciale était alors encore moins prononcé (-3,3%).

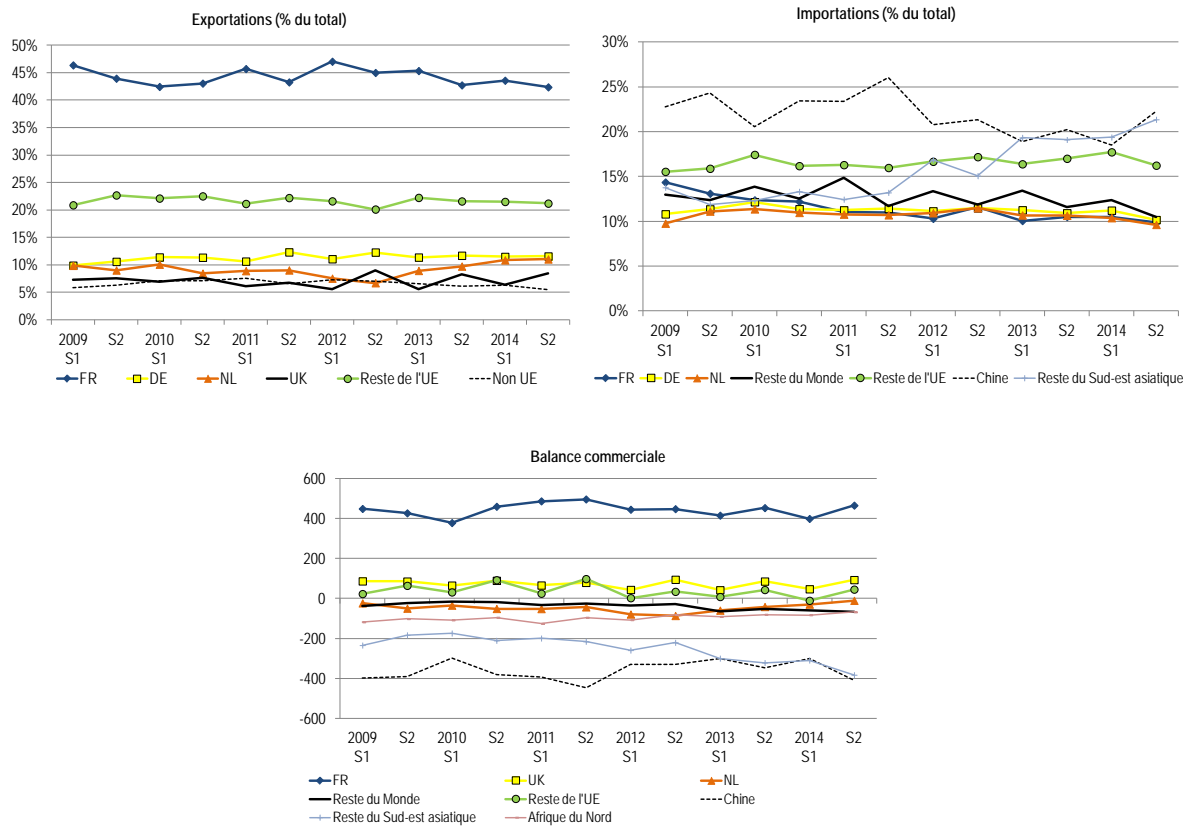
<sup>5</sup> Les statistiques de cette partie ne concernent que le commerce de l'habillement tissé et des accessoires. Voir également la remarque importante concernant le transit à la note de bas de page 2.

Graphique 3-7 : Evolution du commerce extérieur belge d'habillement, 2007-2014 (en millions d'euros)



Le redressement de l'économie européenne au second semestre de 2014 a induit une vigoureuse relance des exportations et du transit d'habillement belge vers l'Union européenne (+17,7% par rapport au premier semestre). Tout comme le secteur du textile, le secteur de l'habillement a profité de l'embellie au Royaume-Uni, laquelle a permis une augmentation de 9,7% des exportations nettes d'habillement vers ce pays en 2014 par rapport à 2013 (Tableau 7-31). La troisième partie du Graphique 3-8 montre que le commerce belge d'habillement avec la France repose en grande partie sur du transit d'habillement en provenance de Chine ; de ce fait, la part belge dans le commerce avec son principal client et fournisseur d'habillement reste peu claire. En revanche, il est certain que la Belgique importe de plus en plus de vêtements du reste du Sud-est asiatique. C'est ainsi que les importations belges d'habillement en provenance du Bangladesh ont augmenté de 24,8% en 2014 tandis que les importations en provenance du Vietnam et de l'Indonésie s'accroissaient respectivement de 7,3% et de 13,6%. Quant aux importations d'habillement au départ de la Turquie, elles ont augmenté de 6,3%. En revanche, on note une baisse des importations nord-africaines (-11,8%).

Graphique 3-8 : Evolution de la balance commerciale du commerce belge de l'habillement avec une sélection de régions, 2009-2014 (par semestre, x 1.000.000 d'euros)



Source : Creamoda (ICN)

### 3.6 Rémunérations et coûts salariaux<sup>6</sup>

#### Salaires et traitements

Selon les données de l'ONSS, le salaire horaire moyen des ouvriers du secteur de la confection (CP 109) s'élevait à 12,76 euros en 2013.

L'adaptation des salaires et des traitements en fonction du coût de la vie a lieu normalement, dans le secteur de la confection, deux fois l'an à date fixe, et chaque fois sur la base de l'évolution de la moyenne quadrimensuelle de l'indice santé de la précédente période de six mois.

Toutefois, du fait de l'inflation négative et du règlement prévu par la CCT dans une telle situation, il n'y a pas eu d'adaptation des salaires et des traitements au 1er octobre 2014. Une adaptation est néanmoins intervenue au 1er avril 2015 parce que le mois de référence à considérer pour le calcul précédait tout juste le saut d'index prévu légalement dans l'intervalle. Bien que la précédente indexation datait du 1er avril 2014, l'indexation du 1er avril 2015 ne s'est chiffrée qu'à un modeste 0,04%.

De ce fait, le salaire horaire brut du groupe salarial 1 est passé, au 1er avril 2015, de 10,7397 à 10,7440 euros.

<sup>6</sup> Source : Creamoda

Etant donné que le saut d'index légal correspond à 2% et vu l'inflation actuelle, on peut escompter que les salaires et traitements resteront inchangés pendant au moins un an.

### *Coûts salariaux*

Le précédent rapport précisait que les coûts liés au statut unique n'avaient pas été inclus dans le schéma utilisé lors du suivi de l'évolution des coûts salariaux qu'il présente.

La nouvelle classification sectorielle des fonctions de la commission paritaire 109 et la nouvelle CCT y afférente portant sur les salaires d'application à partir du 1er décembre 2014 ne sont pas sans conséquences sur les coûts salariaux des entreprises. En effet, un nombre important de travailleurs ont changé de groupe salarial et de nouveaux salaires ont été liés aux nouveaux groupes salariaux.

Qui plus est, la plupart des entreprises ne comptent désormais presque plus de travailleurs dans le groupe salarial 1 qui servait jusqu'à ce jour de référence pour le calcul du coût salarial.

Force est donc de constater que le salaire brut du groupe salarial 1, qui servait de référence jusqu'à présent pour le calcul du coût salarial minimum des entreprises, constitue désormais une sous-estimation du coût salarial minimum réel des employeurs.

Il est en effet devenu impossible d'organiser une entreprise où la plupart des fonctions se situent au niveau du groupe salarial 1. Cet élément a donc été inclus dans le calcul théorique de la réduction structurelle des charges des entreprises.

Les autres éléments qui contribuent à expliquer le nouveau coefficient du premier trimestre de 2015 sont la baisse des cotisations d'une part au fonds de fermeture des entreprises et d'autre part au fonds sectoriel de sécurité d'existence de la commission paritaire 109.

Durant le deuxième trimestre de 2015, on relève premièrement, l'indexation des salaires qui a été mentionnée ci-dessus et, deuxièmement, la baisse des cotisations au régime des vacances annuelles.

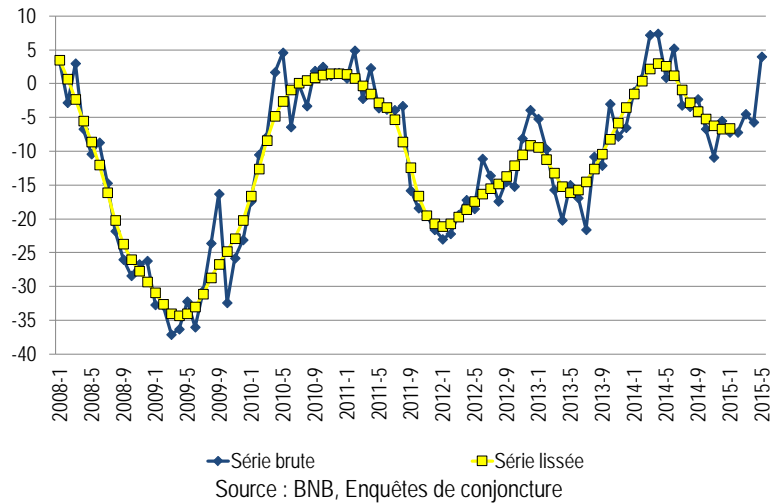
Par conséquent, le coefficient du coût salarial dont Creamoda assure le suivi systématique, a diminué, passant de 1,7656 au quatrième trimestre de 2014 à 1,7613 au deuxième trimestre de 2015.

Le salaire horaire du groupe salarial 1 est passé de 10,7397 à 10,7440 euros. Mathématiquement, il en découle une baisse du coût salarial horaire total, du moins lorsqu'il n'est pas tenu compte des salaires réels dans les entreprises qui, vu les nouvelles CCT relatives à la classification des fonctions, ne peuvent absolument plus être le produit de la multiplication des salaires du groupe salarial 1 par le coefficient du coût salarial susmentionné.



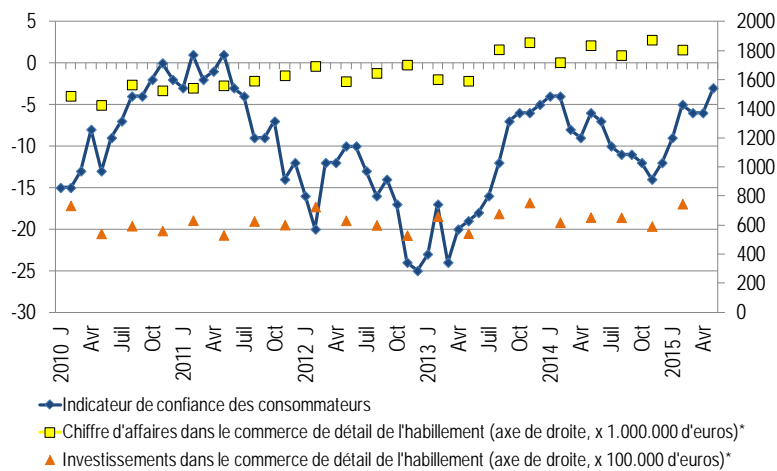
## 4 Commerce de détail en habillement et articles textiles

Graphique 4-1 : Courbe conjoncturelle du commerce d'articles textiles



La baisse des commandes intérieures qui a si durement touché le secteur du textile belge durant le premier trimestre de 2015 a clairement épargné le commerce de détail d'articles textiles. La confiance des entrepreneurs était encore en recul au deuxième semestre de 2014, au moment où le chiffre d'affaires se contractait (Tableau 7-32) mais elle s'est redressée durant les premiers mois de 2015. Au premier trimestre de 2015, le chiffre d'affaires du commerce de détail de l'habillement était en progression de 5,0% par rapport à la même période de 2014. Ce mouvement a été stimulé par le redressement de la confiance des consommateurs. Tout bien considéré, le commerce de détail de l'habillement a été peu entravé par la crise financière étant donné que le chiffre d'affaires de 2014 était en hausse de plus de 20% par rapport à 2007. Il est toutefois à remarquer que l'augmentation du chiffre d'affaires selon les enquêtes du SPF Économie (Tableau 7-34) était plus faible qu'elle ne l'était selon les déclarations de la TVA, et ce tant à partir de 2007 que pendant l'année 2014.

Graphique 4-2 : Evolution de la confiance des consommateurs belges, du chiffre d'affaires\* et des investissements dans le commerce de détail de l'habillement en Belgique, 2010-2014 (par trimestre)



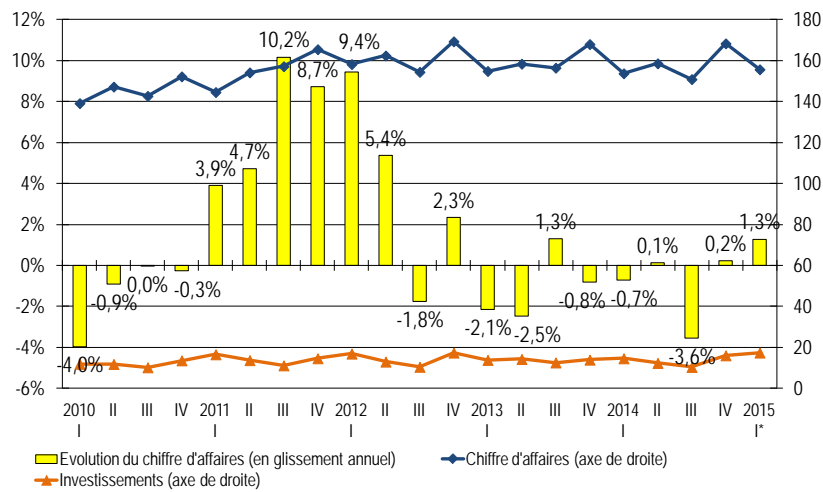
Dans le commerce de détail de textiles, où l'on note un recul de 8,1% du chiffre d'affaires en 2014, la situation est nettement moins favorable qu'elle ne l'est dans le commerce de détail de l'habillement.

## 5 Entretien du textile

Selon les données de l'ONSS, le salaire horaire moyen des ouvriers du secteur de l'entretien du textile (CP 110) se chiffrait à 11,86 euros en 2013.

L'année 2014 a été une année faible dans le secteur de l'entretien du textile. Le chiffre d'affaires a diminué pour la seconde fois consécutive de 1,0% (Tableau 7-35). Un redressement est cependant intervenu à partir du quatrième trimestre de sorte que le chiffre d'affaires du premier trimestre de 2015 était en hausse de 1,3% par rapport à la même période de 2014. Les investissements ont eux aussi reculé en 2014 pour la deuxième fois consécutive (-2,3%) mais ici également, un redressement est apparu au premier trimestre de 2015 (+19,2%).

Graphique 5-1 : Evolution du chiffre d'affaires et des investissements dans le secteur belge de l'entretien du textile, 2010-2014 (par trimestre, x 1.000.000 d'euros)



Source : Statistics Belgium, déclarations à la TVA

## 6 Résumé

Tableau 6-1 : Chiffres-clés du secteur du textile et de l'habillement (variation par rapport à l'année précédente)

Textile	Chiffre d'affaires	Volume de production (indice PRODCOM)	Investissements	Emploi		Exportations (en valeur)	Importations (en valeur)
				Vacantex (ouvriers)	ONSS		
2008	-1,2%	-	-11,7%	-4,3%	-	-1,0%	2,1%
2009	-20,1%	-18,7%	-36,8%	-13,8%	-12,9%	-9,7%	-10,1%
2010	11,8%	5,2%	20,8%	-6,3%	-5,7%	15,0%	8,8%
2011	-0,4%	-5,1%	7,1%	-4,0%	-5,7%	4,1%	11,1%
2012	-4,5%	-9,4%	-11,8%	-6,8%	-6,3%	-6,0%	-3,3%
2013	-4,9%	-1,2%	0,2%	-6,2	-4,1%	2,9%	4%
2014	5,0%	7,2%	29,6%	-4,3%	-0,5% (Q4)	3,5%	3,9%
2015 (3 mois)	7,1%	2,4%	-18,3%	-1,9%	-	5,2%	-0,4%
Habillement (hors fourrure)			FSG (1 <sup>er</sup> trimestre)		ONSS		
2008	-5,3%	-	-8,0%	1,6%	-	6,4%	4,9%
2009	-9,7%	-15,8%	14,1%	-5,9%	-8,1%	-13,7%	-11,8%
2010	0,4%	-3,5%	-10,8%	-5,1%	-6,6%	-3,9%	-8,1%
2011	-44,5%	-4,2%	8,5%	-1,8%	-6,9%	7,4%	10,2%
2012	0,3%	-9,4%	-10,8%	-2,8%	-11,5%	-11,9%	-7,4%
2013	-7,7%	-9,2%	-37,2%	-5,1% (Q4)	-9,2%	2,5%	6,0%
2014	-3,4%	-5,1%	-2,0%	-1,0% (Q2)	-10,9% (Q4)	2,8%	4,3%
2015 (3 mois)	2,8%	-6,1%	71,8%	-0,3%	-	-	-

Sources : Statistics Belgium (déclarations à la TVA, PRODCOM); ONSS (statistiques centralisées); BNB (ICN); Fonds social et de garantie; Vacantex.

On escompte généralement que la reprise de l'économie européenne, qui a débuté prudemment en 2014, se poursuivra en 2015, notamment grâce au recul de l'euro et à la baisse des prix pétroliers aux alentours du nouvel an. Les risques haussiers et baissiers de ce scénario seraient également davantage en équilibre que par le passé. L'économie belge serait en retard par rapport à la moyenne de la zone euro alors que la reprise dans cette zone serait elle-même lente.

La production de textile a souffert davantage en Belgique que dans les pays voisins de la crise financière mais une partie du retard a été compensée en 2014. En tant que secteur fortement internationalisé, le secteur belge du textile a pleinement profité de l'amélioration de l'environnement international. Dès la seconde moitié de 2014, on notait une reprise du chiffre d'affaires en Belgique et à l'étranger, mais c'est grâce aux débouchés à l'étranger que le chiffre d'affaires et la confiance des entrepreneurs ont pu atteindre un sommet au premier trimestre de 2015. Tous les segments ont alors affiché une progression. De ce fait, le taux d'utilisation a atteint, en avril, son niveau le plus élevé depuis le début de la grande récession.

La hausse du chiffre d'affaires à l'étranger se traduit par une augmentation des exportations belges de textiles (y compris le transit) et du surplus à la balance commerciale au deuxième semestre de 2014 et davantage encore au premier trimestre de 2015. Ceci était dû en grande partie à l'augmentation des exportations de textile vers le Royaume-Uni, le principal débouché des tapis belges. La capacité à l'exportation belge de textile technique était quant à elle mise sous pression.

L'assouplissement des conditions de crédit et l'augmentation du chiffre d'affaires ont constitué un environnement favorable aux investissements dans le secteur du textile ; ils ont été fortement majorés au quatrième trimestre de 2014. De ce fait, ils étaient, au terme de l'ensemble de l'année 2014, supérieurs de presque un tiers à ceux de 2013. Ils restent cependant en deçà du niveau d'avant la crise financière et ont en outre de nouveau régressé au premier trimestre de 2015. Selon l'enquête sur les investissements de la Banque nationale de Belgique, ils devraient diminuer en 2015 par rapport à 2014.

Les investissements suivent certes une évolution changeante, il n'empêche que l'emploi dans le secteur du textile est clairement en phase d'amélioration. Grâce à la hausse des ventes et de la production de textile, l'énorme perte d'emplois constatée depuis le début de la crise s'est pratiquement interrompue dans le courant de 2014 ; simultanément, on assistait à une augmentation du nombre d'employés. Au premier trimestre de 2015, le nombre d'ouvriers du secteur textile aurait même augmenté très légèrement. Quant aux perspectives d'emplois, elles sont elles aussi plutôt positives ces derniers mois.

Le secteur belge de l'habillement n'a pas pu, jusqu'à présent, profiter autant du redressement conjoncturel européen. Cela transparaît tout d'abord au travers de la confiance des entrepreneurs qui s'est effritée dans le courant de 2014 pour s'établir à un niveau très faible après un fléchissement temporaire aux alentours du nouvel an. On n'en sera pas surpris étant donné que, depuis le début de la crise financière, la production belge de l'habillement a déjà diminué plus fortement que dans les pays voisins et qu'il en serait de même en 2014 et au premier trimestre de 2015.

La baisse de la production de 2014 serait en premier lieu due à une diminution du chiffre d'affaires de l'habillement en raison du fléchissement de la demande à l'étranger. Mais tant la demande étrangère que le chiffre d'affaires se redressent au début de 2015. Par ailleurs, une part sans cesse croissante de l'habillement serait aussi produite à l'étranger, qu'elle y soit achetée ou réalisée grâce au travail à façon. La production locale d'habillement semble donc être de moins en moins compétitive. Les données relatives au commerce extérieur belge en habillement suggèrent que les producteurs d'habillement belges ont surtout été confrontés en 2014 à une augmentation des importations en provenance du Bangladesh, de l'Indonésie, du Vietnam et de la Turquie.

En dépit de la baisse de la production intérieure d'habillement, les entreprises d'habillement ont majoré fortement leurs investissements à partir du quatrième trimestre de 2014. Il se peut que l'augmentation du chiffre d'affaires au premier trimestre, l'amélioration des conditions de crédit et la difficulté de postposer plus longtemps certains investissements aient joué un rôle à cet égard. C'est ainsi que les investissements ont rejoint leur niveau de la mi-2012.

La stabilisation du marché du travail semble fournir un regain d'espoir. Tout comme dans le secteur du textile, on note après un recul marqué de l'emploi pendant des années, une amélioration au cours de la période qui s'est écoulée. C'est ainsi que le secteur de l'habillement (au sens large) compterait, au début de 2015, presque autant de travailleurs qu'un an auparavant, le recul du nombre d'ouvriers étant grandement compensé par le nombre croissant d'employés. La perte d'emplois au niveau des ouvriers, du fait de la baisse de la production, semble cependant avoir été limitée par une augmentation du chômage temporaire. Sous cet angle, il faudrait que la production intérieure se rétablisse d'urgence.

Le chiffre d'affaires du commerce de détail de l'habillement a de nouveau augmenté vigoureusement en 2014. Durant la seconde moitié de l'année, le chiffre d'affaires et la confiance des entrepreneurs ont certes connu un moment de faiblesse mais se sont tous deux rétablis au début de 2015 sous l'influence d'une recrudescence de la confiance du côté des consommateurs. En revanche, le commerce de détail de textile et le secteur de l'entretien du textile ont connu une année 2014 sans grande vigueur, se prolongeant par une reprise très modérée au premier trimestre de 2015.

Le secteur belge du textile et de l'habillement a énormément souffert de la grande récession. A l'issue de plusieurs années de recul, on constate que le secteur du textile et le secteur de l'habillement s'orientent, respectivement depuis l'année 2014 et depuis quelques mois, d'un certain nombre de jeunes pousses parmi lesquelles l'amélioration du marché du travail est la plus avancée. Les perspectives économiques positives pour l'Europe justifient l'espoir d'un rétablissement durant la prochaine période s'il n'y a pas d'évolution négative inopportune.

## 7 Annexes statistiques

Tableau 7-1 : Chiffre d'affaires dans l'industrie du textile (Nace-BEL 13)

	x 1.000.000 EUR	Variation en %
2005	5.622,9	-
2006	5.771,5	2,6%
2007	5.776,5	0,1%
2008*	5.708,6	-1,2%
2009	4.562,2	-20,1%
2010	5.101,3	11,8%
2011	5.083,3	-0,4%
2012	4.854,5	-4,5%
2013	4.581,1	-4,9%
2014	4.811,3	5,0%
2010 I	1.231,8	7,2%
II	1.329,6	16,8%
III	1.217,3	12,3%
IV	1.322,7	11,1%
2011 I	1.317,7	7,0%
II	1.345,2	1,2%
III	1.173,6	-3,6%
IV	1.246,8	-5,7%
2012 I	1.246,6	-5,4%
II	1.229,4	-8,6%
III	1.123,2	-4,3%
IV	1.220,5	-2,1%
2013 I	1.162,5	-6,7%
II	1.188,7	-3,3%
III	1.064,2	-5,3%
IV	1.165,8	-4,5%
2014 I	1.202,8	3,5%
II	1.193,0	0,4%
III	1.155,4	8,6%
IV	1.260,1	8,1%
2015 I**	1.288,7	7,1%

\* L'unité TVA a été introduite au début de 2008, permettant à des sociétés faisant partie d'un groupe de ne constituer qu'un seul assujetti pour l'application de la TVA.

\*\* Chiffres provisoires

Source : Statistics Belgium, déclarations à la TVA

Tableau 7-2 : Chiffre d'affaires intérieur de l'industrie du textile (Nace-BEL 13)

	x 1.000.000 EUR	Variation en %
2005	1.423,9	-
2006	1.185,1	-16,8%
2007	1.368,1	15,4%
2008	1.406,3	2,8%
2009	1.188,4	-15,5%
2010	1.339,8	12,7%
2011	1.388,0	3,6%
2012	1.308,7	-5,7%
2013	1.232,5	-
2014	1.297,3	5,3%
2010 I	324,8	4,6%
II	334,7	9,4%
III	321,0	17,8%
IV	359,2	20,1%
2011 I	353,8	8,9%
II	382,5	14,3%
III	307,0	-4,4%
IV	344,6	-4,1%
2012 I	330,3	-6,6%
II	337,2	-11,8%
III	-	-
IV	340,4	-1,2%
2013 I	300,9	-8,9%
II	316,2	-6,2%
III	276,3	-
IV	318,6	-6,4%
2014 I	314,6	4,6%
II	323,1	2,2%
III	297,1	7,5%
IV	362,5	13,8%
2015 I*	328,1	4,3%

\* Données provisoires

Source : Statistics Belgium, déclarations à la TVA

Tableau 7-3 : Exportations de l'industrie du textile (Nace-BEL 13)

	x 1.000.000 EUR	Variation en %
2005	4.199,0	-
2006	4.586,5	9,2%
2007	4.408,4	-3,9%
2008	4.302,3	-2,4%
2009	3.373,8	-21,6%
2010	3.761,5	11,5%
2011	3.695,4	-1,8%
2012	3.545,8	-4,0%
2013	3.369,2	-
2014	3.514,0	4,3%
2010 I	906,9	8,2%
II	994,9	19,5%
III	896,2	10,4%
IV	963,5	8,1%
2011 I	963,9	6,3%
II	962,7	-3,2%
III	866,6	-3,3%
IV	902,3	-6,4%
2012 I	916,3	-4,9%
II	892,1	-7,3%
III	-	-
IV	880,1	-2,5%
2013 I	861,6	-6,0%
II	872,5	-2,2%
III	787,9	-
IV	847,2	-3,7%
2014 I	888,2	3,1%
II	870,0	-0,3%
III	858,3	8,9%
IV	897,6	5,9%
2015 I*	960,6	8,2%

\* Données provisoires

Source : Statistics Belgium, déclarations à la TVA

Tableau 7-4 : Chiffre d'affaires dans les sous-secteurs de l'industrie du textile (x 1.000.000 d'euros)

	Filature (131)		Tissage (132)		Ennoblement (133)		Autres (139)		dont tapis (1393)	
	x 1.000.000 d'euros	Variation en %	x 1.000.000 d'euros	Variation en %	x 1.000.000 d'euros	Variation en %	x 1.000.000 d'euros	Variation en %	x 1.000.000 d'euros	Variation en %
2005	450,0	-	999,5	-	379,2	-	3794,2	-	2243,0	-
2006	425,1	-5,5%	1031,1	3,2%	382,3	0,8%	3933,0	3,7%	2396,3	6,8%
2007	420,6	-1,1%	976,3	-5,3%	355,2	-7,1%	4024,4	2,3%	2417,3	0,9%
2008*	880,6	109,4%	840,5	-13,9%	713,8	101,0%	3273,6	-18,7%	1910,2	-21,0%
2009	740,6	-15,9%	663,6	-21,1%	190,9	-73,3%	2967,1	-9,4%	1503,6	-21,3%
2010	867,1	17,1%	694,1	4,6%	186,4	-2,4%	3353,8	13,0%	1746,2	16,1%
2011	868,8	0,2%	674,1	-2,9%	184,6	-0,9%	3355,8	0,1%	1698,4	-2,7%
2012	843,0	-3,0%	505,0	-25,1%	253,9	37,5%	3252,6	-3,1%	1685,1	-0,8%
2013**	780,3	-7,3%	554,0	3,3%	158,5	10,6%	3088,3	-6,4%	1570,7	-6,5%
2014***	776,6	-0,5%	531,1	-4,1%	161,6	2,0%	3342,1	8,2%	1698,4	8,1%
2011 I	236,2	21,4%	180,2	1,9%	50,7	3,0%	850,6	4,9%	426,2	-2,6%
II	236,0	10,9%	175,3	-5,5%	48,6	0,3%	885,3	0,3%	436,2	-3,7%
III	193,8	-7,9%	152,4	-2,6%	41,1	0,2%	786,3	-2,8%	404,6	-4,8%
IV	202,9	-18,7%	166,2	-5,2%	44,2	-7,2%	833,6	-2,0%	431,4	0,2%
2012 I	217,9	-7,8%	139,3	-22,7%	38,1	-24,9%	851,3	0,1%	434,5	1,9%
II	220,4	-6,6%	132,3	-24,6%	37,3	-23,3%	839,4	-5,2%	417,7	-4,2%
III	197,1	1,7%	125,0	-18,0%	30,8	-25,0%	770,3	-2,0%	396,6	-2,0%
IV	206,0	1,6%	140,0	-15,8%	37,0	-16,1%	837,4	0,5%	431,3	0,0%
2013 I	206,5	-5,2%	118,9	-14,6%	40,3	5,8%	796,7	-6,4%	409,2	-5,8%
II	204,8	-7,1%	119,2	-9,8%	42,6	14,2%	822,0	-2,1%	394,1	-5,6%
III	177,3	-10,1%	142,0	13,7%	34,7	12,5%	710,1	-7,8%	364,1	-8,2%
IV**	191,7	-7,0%	173,8	24,1%	40,8	10,2%	759,5	-9,3%	403,3	-6,5%
2014 I	203,2	-1,6%	137,4	15,5%	40,8	1,1%	821,4	3,1%	423,2	3,4%
II	190,4	-7,0%	131,8	10,5%	43,5	2,0%	827,4	0,7%	401,5	1,9%
III	179,1	1,0%	122,3	-13,9%	36,6	5,5%	817,4	15,1%	415,4	14,1%
IV	203,9	6,4%	139,6	-19,7%	40,7	-0,2%	875,9	15,3%	458,3	13,6%
2015 I***	222,5	9,5%	146,1	6,3%	46,7	14,4%	873,5	6,3%	439,5	3,9%

\* Lors du passage à la nouvelle classification NACE, la Statistics Belgium a en effet remarqué que depuis 2008, une unité TVA constituée par une grande entreprise textile avait été reprise par erreur dans le sous-secteur « Ennoblement » alors qu'elle appartient au segment « Textiles techniques ». Les données en question ont été déplacées de la catégorie « Ennoblement » à « Autres ».

\*\* La hausse indiquée du chiffre d'affaires dans les entreprises de tissage et d'ennoblement est à n'en point douter une surestimation importante.

\*\*\* Données provisoires

Source : Statistics Belgium, déclarations à la TVA (Nace--BEL 2008)



Tableau 7-5 : Production dans l'industrie du textile (en volume)

	Indice brut 2010 = 100	Variation			
2000	120,9				-
2001	122,5				2,0%
2002	121,8				-1,6%
2003	115,8				-5,0%
2004	115,8				0,7%
2005	112,2				-3,9%
2006	119,2				3,9%
2007	123,3				2,7%
2008*	109,8				-
2009	90,0				-18,7%
2010	100,0				5,2%
2011	96,9				-5,1%
2012	87,4				-9,8%
2013	86,3				-1,3%
2014	92,5				7,2%
2013 J	85,3				
F	87,0				
M	91,7	T 1			-5,6%
A	88,5				
M	89,1				
J	89,8	T 2	-0,2%	S 1	-3,0%
J	88,9				
A	64,0				
S	93,2	T 3	2,4%		
O	100,1				
N	89,3				
D	68,1	T 4	-1,1%	S 2	0,6%
2014 J	94,3				
F	93,3				
M	98,1	T 1	8,2%		
A	96,8				
M	87,8				
J	95,6	T 2	4,8%	S 1	6,5%
J	95,7				
A	64,4				
S	108,1	T 3	9,0%		
O	109,6				
N	90,9				
D	75,6	T 4	7,2%	S 2	8,1%
2015 J	93,5				
F	94,5				
M	104,6	T 1	2,4%		

\* Les seuils de réponse des entreprises à Prodcum ont été relevés le 1er janvier 2008 ; le seuil n'est plus fixé à 10 travailleurs et 2,5 millions d'euros de chiffre d'affaires, mais bien à 20 travailleurs et 3,5 millions d'euros.

Source : Statistics Belgium, Prodcum, Nace-BEL 13

Tableau 7-6 : Enquête de conjoncture BNB : évaluation des stocks, les commandes intérieures et extérieures, les prévisions de l'emploi dans le secteur du textile et la durée moyenne de l'activité assurée

		Stocks (*)	Commandes intérieures (**)	Commandes extérieures (**)	Perspectives d'emploi (***)	Durée moyenne d'activité assurée (mois)	Données brutes désaisonnalisées
2012	J	-9,0	-35,3	-33,8	7,7	2,1	-12,0
	F	5,2	-10,8	-5,0	-0,7	2,1	-13,1
	M	6,5	-10,2	-27,6	-5,1	2,0	-20,0
	A	-8,0	-20,3	-12,0	-7,8	1,9	-8,2
	M	1,9	-16,2	-13,5	-0,3	1,8	-13,8
	J	-1,2	-8,1	6,7	-24,0	2,2	-17,9
	J	5,2	-35,1	-0,6	-12,9	2,4	-17,0
	A	8,8	-21,2	19,5	-1,6	2,2	-16,8
	S	8,1	-19,1	2,3	-12,4	2,1	-23,3
	O	15,9	-27,5	-24,2	-11,1	2,2	-27,9
	N	16,8	-12,0	4,1	-15,7	2,3	-22,2
	D	2,0	-50,3	-17,8	-19,3	2,2	-19,1
2013	J	-6,8	-46,1	-46,5	-6,7	2,3	-16,6
	F	1,8	-17,2	-11,4	-0,4	2,3	-4,2
	M	11,3	-23,0	-31,4	-6,8	2,2	-20,8
	A	8,0	-32,4	-31,4	-11,8	2,2	-20,3
	M	4,3	-43,7	-13,0	-5,5	2,1	-19,4
	J	4,8	-19,2	-1,0	-2,6	2,2	-6,4
	J	9,0	-23,6	0,1	0,4	2,2	-15,2
	A	1,9	-36,7	14,8	6,1	2,2	-11,0
	S	-17,0	-4,1	4,7	7,6	2,1	-1,3
	O	-16,4	-19,7	11,2	-16,0	2,1	-10,2
	N	-10,3	-15,5	-1,3	-5,1	2,2	-1,3
	D	-11,1	16,4	7,2	-13,1	2,2	-3,1
2014	J	0,1	-8,0	-1,5	4,7	2,1	2,8
	F	-0,5	14,9	42,9	5,3	2,2	4,4
	M	6,7	1,3	7,3	0,5	2,2	3,7
	A	24,2	1,1	17,1	-1,1	2,2	-3,9
	M	18,1	-27,3	-15,8	-2,6	2,3	-9,0
	J	7,7	-42,1	-39,6	-4,3	2,1	-11,1
	J	18,9	-11,3	21,7	-5,0	2,2	-9,3
	A	24,0	-9,4	0,0	1,2	2,2	-12,4
	S	20,5	-11,2	-10,1	7,8	2,2	-9,3
	O	19,4	-6,9	18,6	-1,6	2,3	-7,5
	N	10,1	-38,9	-24,6	-6,3	2,2	-4,4
	D	-3,5	-43,5	-19,0	2,3	2,2	-1,4
2015	J	-3,5	-19,4	-10,9	-1,2	2,2	-3,3
	F	-3,6	19,2	38,6	13,0	2,3	2,7
	M	4,9	-7,0	18,1	3,8	2,2	1,2
	A	14,2	-21,8	-8,4	3,1	2,3	-4,5
	M	17,6	-22,6	-9,1	-3,5	2,2	-4,6

(\*)Solde des réponses indiquant que le stock est supérieur à la normale ou inférieur.

(\*\*)Solde des réponses indiquant une hausse ou une baisse.

(\*\*\*)Solde des réponses indiquant une hausse ou une baisse de leur emploi dans les trois mois suivants.

Source : BNB

Tableau 7-7 : Prix à la production d'articles textiles (Nace-BEL 17)

	2010 = 100	Variation en %			
2005	94,8	0,1%			
2006	96,7	2,0%			
2007	97,6	1,0%			
2008	95,1	-2,6%			
2009	95,6	0,6%			
2010	100,0	4,6%			
2011	106,9	6,9%			
2012	110,2	3,1%			
2013	112,2	1,8%			
2014	112,1	-0,1%			
2013 J	113,2				
F	112,5				
M	112,2	T 1	3,8%		
A	112,2				
M	111,9				
J	111,9	T 2	0,3%	S 1	2,0%
J	111,9				
A	111,7				
S	111,7	T 3	0,3%		
O	112,4				
N	112,1				
D	112,4	T 4	2,9%	S 2	1,6%
2014 J	111,0				
F	111,3				
M	111,6	T 1	-1,2%		
A	111,8				
M	111,5				
J	112,6	T 2	0,0%	S 1	-0,6%
J	112,6				
A	112,2				
S	113,1	T 3	0,7%		
O	112,2				
N	112,5				
D	112,5	T 4	0,1%	S 2	0,4%
2015 J	112,6				
F	113,0				
M	113,4	T 1	1,5%		
A	113,5				

Source : SPF Economie (Statistics Belgium), Prodcop (Entreprises occupant au moins 20 personnes ou dont le chiffre d'affaires annuel atteint au moins 3,5 millions d'euros)

Tableau 7-8 : Taux d'utilisation des capacités de production et obstacles à la production en raison d'une demande insuffisante dans l'industrie du textile

	Taux d'utilisation des capacités de production	Pourcentage des entreprises se heurtant à des obstacles à la production en raison d'une demande insuffisante
2000	86,2%	56,0%
2001	85,0%	60,5%
2002	80,7%	76,0%
2003	78,7%	77,0%
2004	78,4%	76,8%
2005	75,5%	78,8%
2006	79,1%	66,8%
2007	80,0%	68,5%
2008	75,2%	78,0%
2009	64,9%	94,8%
2010	69,6%	87,0%
2011	71,1%	80,0%
2012	71,4%	84,0%
2013	68,5%	90,5%
2014	72,2%	82,8%
2008 J	76,7%	78%
A	76,7%	80%
J	73,0%	77%
O	74,3%	77%
2009 J	61,7%	88%
A	63,2%	99%
J	65,7%	99%
O	68,9%	93%
2010 J	67,6%	91%
A	66,7%	89%
J	71,1%	86%
O	72,9%	82%
2011 J	66,3%	93%
A	72,8%	79%
J	73,7%	64%
O	71,5%	84%
2012 J	68,9%	83%
A	71,6%	75%
J	72,5%	83%
O	72,5%	95%
2013 J	67,1%	95%
A	66,7%	92%
J	70,6%	85%
O	69,6%	90%
2014 J	69,6%	90%
A	73,1%	85%
J	72,8%	80%
O	73,1%	76%
2015 J	69,4%	82%
A	74,5%	83%

Source : BNB - Enquêtes sur les capacités de production

Tableau 7-9 : Investissements dans l'industrie du textile (Nace-BEL 13)

	x 1.000.000 d'euros	Variation en %
2005	160,0	-
2006	176,9	10,5%
2007	178,0	0,6%
2008*	157,2	-11,7%
2009	99,4	-36,8%
2010	120,0	20,8%
2011	128,6	7,1%
2012	113,4	-11,8%
2013	111,8	0,2%
2014	144,9	29,6%
2010 I	26,2	-4,8%
II	30,9	38,9%
III	28,0	27,3%
IV	34,9	26,7%
2011 I	26,1	-0,5%
II	29,3	-5,0%
III	37,6	34,3%
IV	35,5	1,9%
2012 I	21,5	-17,8%
II	24,7	-15,9%
III	24,7	-34,5%
IV	40,8	14,9%
2013 I	22,6	5,4%
II	28,0	13,6%
III	26,6	8,0%
IV	34,5	-15,5%
2014 I	33,7	49,0%
II	29,2	4,2%
III	25,7	-3,4%
IV	56,2	63,0%
2015 I**	27,5	-18,3%

\* L'unité TVA a été introduit au début de 2008, permettant à des sociétés faisant partie d'un groupe de ne constituer qu'un seul assujéti pour l'application de la TVA.

\*\* Données provisoires

Bron: SPF Economie - Statistics Belgium, déclarations à la TVA

Tableau 7-10 : Investissements dans l'industrie du textile (à l'exclusion de la bonneterie et de la confection)

1. Evolution des investissements par rapport à l'année précédente			2. Répartition des investissements selon la finalité économique (en % du total des investissements)						
				Investissements de remplacement	Investissements d'extension	Investissements de rationalisation	Investissements en matière de protection de l'environnement	Autres + indéterminés	
			2007	Réalisations	63%	27%	8%	1%	1%
2008	Réalisations	-15,1%	2008	Réalisations	50%	33%	14%	3%	0%
2009	Réalisations	-34,9%	2009	Réalisations	49%	33%	14%	4%	0%
2010	Réalisations	40,7%	2010	Réalisations	49,1%	46,8%	3,7%	0,0%	0,4%
2011	Réalisations	-1,7%	2011	Réalisations	71%	21%	5%	1%	2%
2012	Réalisations	-35,6%	2012	Réalisations	74%	10%	7%	4%	5%
2013	Réalisations	73,4%	2013	Réalisations	47%	32%	8%	1%	12%
2014	Estimations	-18,3%	2014	Estimations	43%	39%	5%	3%	10%
2015	Prévisions	-12,0%	2015	Prévisions	77%	17%	-	-	6%

Source : BNB, enquête sur les investissements 2014

Tableau 7-11 : Travailleurs occupés dans l'industrie du textile (données ONSS, par trimestre)

		Variation par rapport à l'année précédente		Variation par rapport à l'année précédente		Variation par rapport à l'année précédente	
		Ouvriers	Employés	Employés	Total	Total	Total
2003	I	30.205	-3,2%	5.891	-3,7%	36.096	-3,3%
	II	29.894	-2,7%	5.852	-3,0%	35.746	-2,7%
	III	29.361	-4,1%	5.854	-2,7%	35.215	-3,9%
	IV	28.873	-3,3%	5.756	-3,2%	34.629	-3,3%
2004	I	28.726	-4,9%	5.763	-2,2%	34.489	-4,5%
	II	28.440	-4,9%	5.718	-2,3%	34.158	-4,4%
	III	28.074	-4,4%	5.698	-2,7%	33.772	-4,1%
	IV	27.493	-4,8%	5.625	-2,3%	33.118	-4,4%
2005	I	27.116	-5,6%	5.547	-3,7%	32.663	-5,3%
	II	26.516	-6,8%	5.498	-3,8%	32.014	-6,3%
	III	25.930	-7,6%	5.419	-4,9%	31.349	-7,2%
	IV	25.330	-7,9%	5.360	-4,7%	30.690	-7,3%
2006	I	25.056	-7,6%	5.307	-4,3%	30.363	-7,0%
	II	24.748	-6,7%	5.346	-2,8%	30.094	-6,0%
	III	24.419	-5,8%	5.318	-1,9%	29.737	-5,1%
	IV	24.149	-4,7%	5.299	-1,1%	29.448	-4,0%
2007	I	23.875	-4,7%	5.221	-1,6%	29.096	-4,2%
	II	23.438	-5,3%	5.211	-2,5%	28.649	-4,8%
	III	23.331	-4,5%	5.173	-2,7%	28.504	-4,1%
	IV	23.135	-4,2%	5.152	-2,8%	28.287	-3,9%
2008*	I	22.744		5.131		27.875	
	II	22.361		5.119		27.480	
	III	21.656		4.988		26.644	
	IV	20.471		4.851		25.322	
2009	I	19.618	-13,7%	4.651	-9,4%	24.269	-12,9%
	II	18.940	-15,3%	4.506	-12,0%	23.446	-14,7%
	III	18.462	-14,7%	4.487	-10,0%	22.949	-13,9%
	IV	18.275	-10,7%	4.496	-7,3%	22.771	-10,1%
2010	I	17.915	-8,7%	4.450	-4,3%	22.365	-7,8%
	II	17.661	-6,8%	4.429	-1,7%	22.090	-5,8%
	III	17.555	-4,9%	4.403	-1,9%	21.958	-4,3%
	IV	17.336	-5,1%	4.374	-2,7%	21.710	-4,7%
2011	I	17.160	-4,2%	4.361	-2,0%	21.521	-3,8%
	II	16.900	-4,3%	4.308	-2,7%	21.208	-4,0%
	III	16.536	-5,8%	4.250	-3,5%	20.786	-5,3%
	IV	16.271	-6,1%	4.209	-3,8%	20.480	-5,7%
2012	I	15.886	-7,4%	4.149	-4,9%	20.035	-6,9%
	II	15.655	-7,4%	4.150	-3,7%	19.805	-6,6%
	III	15.375	-7,0%	4.118	-3,1%	19.493	-6,2%
	IV	15.099	-7,2%	4.089	-2,9%	19.188	-6,3%
2013	I	15.029	-5,4%	4.083	-1,6%	19.112	-4,6%
	II	14.767	-5,7%	4.030	-2,9%	18.797	-5,1%
	III	14.662	-4,6%	4.063	-1,3%	18.725	-3,9%
	IV	14.380	-4,8%	4.015	-1,8%	18.395	-4,1%
2014	I	14.505	-3,5%	4.118	0,9%	18.623	-2,6%
	II	14.416	-2,4%	4.104	1,8%	18.520	-1,5%
	III	14.265	-2,7%	4.123	1,5%	18.388	-1,8%
	IV	14.178	-1,4%	4.117	2,5%	18.295	-0,5%

\* A partir de 2008, selon la catégorie 13 dans la nomenclature Nace-BEL 2008

Source : ONSS – statistiques centralisées

Tableau 7-12 : Nombre de travailleurs occupés dans l'industrie du textile (données Vacantex, par trimestre)

	Ouvriers		Employés*		Entreprises	
	Moyenne annuelle	Variation	Fin du trimestre	Variation en %	Fin du trimestre	Variation en %
1995	40.594					
1996	37.412	-7,8%				
1997	36.083	-3,6%				
1998	36.547	1,3%				
1999	36.033	-1,4%				
2000	36.034	0,0%				
2001	35.440	-1,6%				
2002	33.844	-4,5%				
2003	32.291	-4,6%				
2004	30.673	-5,0%				
2005	28.386	-7,5%				
2006	26.330	-7,2%				
2007	24.714	-6,1%				
2008	23.641	-4,3%				
2009	20.384	-13,8%				
2010	19.101	-6,3%				
2011	18.339	-4,0%				
2012	17.090	-6,8%				
2013	16.033	-6,2%				
2014	15.341	-4,3%				
	Fin du trimestre		Fin du trimestre	Variation en %	Fin du trimestre	Variation en %
2007 I	25.558	-5,5	5.224	-8,1	601	-7,1
II	24.910	-6,2				
III	24.223	-6,8				
IV	24.164	-6,0				
2008 I	24.366	-4,7	5.221	-0,1	577	-4,0
II	24.133	-3,1				
III	23.512	-2,9				
IV	22.552	-6,7				
2009 I	21.515	-11,7	5.047	-3,3	538	-6,8
II	20.678	-14,3				
III	19.960	-15,1				
IV	19.384	-14,0				
2010 I	19.377	-9,9	4.811	-4,7	507	-5,8
II	19.334	-6,5				
III	18.964	-5,0				
IV	18.727	-3,4				
2011 I	18.705	-3,5	4.765	-1,0	471	-7,1
II	18.431	-4,7				
III	18.366	-3,2				
IV	17.853	-4,7				
2012 I	17.575	-6,0	4.571	-4,1	451	-4,2
II	17.221	-6,6				
III	16.899	-8,0				
IV	16.664	-6,7				
2013 I	16.417	-6,6	4.462	-2,4	428	-5,1
II	16.103	-6,5				
III	15.913	-5,8				
IV	15.699	-5,8				
2014 I	15.567	-5,2				
II	15.336	-4,8				
III	15.273	-4,0				
IV	15.186	-3,3				
2015 I	15.266	-1,9				

\* Le nombre d'employés et d'entreprises est fixé au premier trimestre de chaque année, sur base d'une déclaration que les employeurs font auprès du fonds de sécurité d'existence pour les employés.

Source : Vacantex

Tableau 7-13 : Chômage dans l'industrie du textile

	DEI*	au mois précédent	Variation par rapport à la période correspondante de l'année précédente				Chômage temporaire**
2010 J	8.410	-147				11.307	
F	8.316	-94				8.782	
M	8.219	-97	T 1	1,9%		6.846	
A	8.212	-7				8.079	
M	8.119	-93				8.837	
J	8.012	-107	T 2	-1,3%	S 1	6.392	
J	8.380	368				4.402	
A	8.234	-146				8.268	
S	7.799	-435	T 3	-4,5%		5.501	
O	7.640	-159				7.171	
N	7.463	-177				6.297	
D						4.629	
2011 J	7.596					9.637	
F	7.518	-78				7.013	
M	7.430	-88	T 1	-9,6%		5.670	
A	7.233	-197				7.642	
M	7.136	-97				6.983	
J	7.029	-107	T 2	-12,1%	S 1	6.020	
J	7.450	421				5.359	
A	7.369	-81				6.776	
S	7.079	-290	T 3	-10,3%		5.932	
O	6.913	-166				7.365	
N	6.861	-52				6.229	
D***	2.730	-4.131	T 4	-		5.242	
2012 J	2.819	89				8.720	
F	2.872	53				7.333	
M	2.742	-130	T 1	-		6.737	
A	2.673	-69				7.467	
M	2.641	-32				5.619	
J	2.591	-50	T 2	-	S 1	7.001	
J	2.706	115				4.323	
A	2.703	-3				5.087	
S	2.585	-118	T 3	-		6.782	
O	2.193	-392				4.480	
N	2.172	-21				6.847	
D	2.199	27	T 4	-	S 2	6.198	
2013 J	2.196	-3				6.452	
F	2.141	-55				7.094	
M	2.138	-3	T 1	-23,2%		7.629	
A	2.134	-4				5.617	
M	2.167	33				6.535	
J	2.160	-7	T 2	-18,3%	S 1	6.098	
J	2.248	88				3.060	
A	2.227	-21				5.322	
S	2.154	-73	T 3	-17,1%		5.343	
O	2.190	36				3.631	
N	2.184	-6				6.003	
D	2.216	32	T 4	0,4%	S 2	4.412	
2014 J	2.225	9				5.321	
F	1.469	-756				5.359	
M	2.182	713	T 1	-9,3%		5.734	
A	2.128	-54				4.133	
M	2.090	-38				4.862	
J	2.104	14	T 2	-2,2%	S 1	4.936	
J	2.168	64				2.256	
A	2.150	-18				5.121	
S	2.088	-62	T 3	-3,4%		4.062	
O	2.048	-40				3.336	
N	2.005	-43				4.683	
D	1.994	-11	T 4	-8,2%	S 2	3.041	
2015 J	2.036	42				5.373	
F	2.042	6				4.414	
M	2.042	0	T 1	4,2%		4.229	
A	2.045	3				3.046	
M	2.012	-33					

\* Les demandeurs d'emploi inoccupés

\*\* Nombre absolu des chômeurs temporaires

\*\*\* Une modification dans la méthode de déclaration a entraîné une rupture des statistiques sur les DEI en décembre 2011.

Source : Office National de l'Emploi



Tableau 7-14 : Commerce extérieur en produits textiles (confection exclue) Belgique

		Importations totales		Exportations totales		Balance commerciale
		x 1.000.000 EUR	Variation en %	x 1.000.000 EUR	Variation en %	x 1.000.000 EUR
1998		6.739,9 -		9.326,3 -		2.586,4
1999		6.489,2	-3,7%	9.196,3	-1,4%	2.707,1
2000		7.261,7	11,9%	10.180,6	10,7%	2.918,9
2001		7.215,1	-0,6%	10.336,1	1,5%	3.121,0
2002		7.005,1	-2,9%	10.444,2	1,0%	3.439,1
2003		6.647,5	-5,1%	9.771,9	-6,4%	3.124,4
2004		6.725,7	1,2%	9.640,3	-1,3%	2.914,6
2005		6.938,8	3,2%	9.623,9	-0,2%	2.685,1
2006		7.355,8	6,0%	10.440,6	8,5%	3.084,8
2007		7.902,6	7,4%	10.958,1	5,0%	3.055,5
2008		8.068,8	2,1%	10.853,7	-1,0%	2.784,9
2009		7.253,2	-10,1%	9.805,9	-9,7%	2.552,8
2010*		7.163,2	8,8%	10.453,4	15,0%	3.290,2
2011		7.961,8	11,1%	10.883,9	4,1%	2.922,2
2012		7.699,6	-3,3%	10.233,6	-6,0%	2.534,0
2013		8.007,9	4,0%	10.527,6	2,9%	2.519,7
2014		8.320,7	3,9%	10.898,9	3,5%	2.578,3
2005	S 1	3.434,1	3,0%	4.853,6	1,1%	1.419,5
	S 2	3.504,7	3,4%	4.770,3	-1,4%	1.265,6
2006	S 1	3.710,2	8,0%	5.211,9	7,4%	1.433,0
	S 2	3.645,6	4,0%	5.228,7	9,6%	1.651,8
2007	S 1	3.943,2	6,3%	5.547,3	6,4%	1.604,1
	S 2	3.959,4	8,6%	5.410,8	3,5%	1.451,4
2008	S 1	3.894,6	-1,2%	5.518,1	-0,5%	1.623,5
	S 2	4.174,3	5,4%	5.335,7	-1,4%	1.161,4
2009	S 1	3.623,1	-7,0%	4.876,3	-11,6%	1.253,2
	S 2	3.630,1	-13,0%	4.929,6	-7,6%	1.299,5
2010*	S 1	3.389,6	3,1%	5.013,8	11,9%	1.624,2
	S 2	3.773,6	14,4%	5.439,6	18,0%	1.666,0
2011	S 1	3.980,8	17,4%	5.642,7	12,5%	1.661,9
	S 2	3.981,0	5,5%	5.241,2	-3,6%	1.260,3
2012	S 1	3.799,9	-4,5%	5.099,1	-9,6%	1.299,2
	S 2	3.899,7	-2,0%	5.134,5	-2,0%	1.234,8
2013	S 1	3.897,1	2,6%	5.121,6	0,4%	1.224,5
	S 2	4.110,8	5,4%	5.406,0	5,3%	1.295,2
2014	S 1	4.107,2	5,4%	5.370,0	4,9%	1.262,8
	S 2	4.213,4	2,5%	5.528,9	2,3%	1.315,5

\* Les données relatives à 2010 et 2011 n'englobent pas le code produit 30061090 (autres articles stériles). Ceci a été pris en compte dans la comparaison avec 2009

Source : Fedustria (ICN)

Tableau 7-15 : Commerce extérieur de produits textiles (confection exclue) par pays et par zone (en millions d'euros)\*

	Exportations								Importations							
	2014	2013	2012	2011	2014	2013	2012	2011	2014	2013	2012	2011	2014	2013	2012	2011
	x 1.000.000 EUR	x 1.000.000 EUR	x 1.000.000 EUR	x 1.000.000 EUR	2013	2012	2011	2010	x 1.000.000 EUR	x 1.000.000 EUR	x 1.000.000 EUR	x 1.000.000 EUR	2013	2012	2011	2010
<b>Union européenne(27)</b>	<b>9.213,2</b>	<b>8.842,7</b>	<b>8.685,4</b>	<b>9.110,9</b>	<b>4,2%</b>	<b>1,8%</b>	<b>-4,7%</b>	<b>5,0%</b>	<b>4.320,7</b>	<b>4.240,2</b>	<b>4.192,1</b>	<b>4.289,9</b>	<b>1,9%</b>	<b>-1,1%</b>	<b>-2,3%</b>	<b>8,9%</b>
dont :																
Allemagne	1.550,6	1.510,3	1.541,6	1.648,1	2,7%	-2,0%	-6,5%	4,8%	992,6	981,1	945,0	973,3	1,2%	-0,1%	-2,9%	6,7%
Espagne	346,4	365,3	402,0	495,4	-5,1%	-9,1%	-18,9%	2,2%	173,0	189,1	198,3	180,6	-8,6%	-1,0%	9,8%	0,0%
France	2.536,0	2.542,0	2.528,1	2.736,6	-0,2%	0,5%	-7,6%	8,0%	915,9	885,0	864,6	895,2	3,5%	-0,1%	-3,4%	5,3%
Royaume-Uni	1.369,7	1.239,6	1.225,0	1.151,4	10,5%	1,2%	6,4%	0,9%	238,0	235,5	244,9	234,5	1,0%	-10,1%	4,5%	12,0%
Italie	550,7	529,8	551,0	606,8	4,0%	-3,9%	-9,2%	3,7%	367,4	344,1	343,3	353,0	6,8%	-2,2%	-2,7%	4,8%
Pays-Bas	1.247,1	1.118,4	956,3	973,0	11,5%	17,0%	-1,7%	3,1%	909,1	888,4	868,7	874,6	2,3%	3,3%	-0,7%	12,7%
Pologne	295,3	297,7	288,7	278,9	-0,8%	3,1%	3,5%	8,6%	95,2	141,9	153,7	151,8	-32,9%	-8,9%	1,3%	39,2%
Hongrie	84,9	77,9	65,5	57,4	8,9%	18,9%	14,1%	27,9%	23,9	11,0	10,6	10,6	117,8%	3,2%	0,2%	53,9%
Tchéquie	179,8	175,0	173,9	172,0	2,7%	0,6%	1,1%	1,9%	152,1	134,9	142,9	160,5	12,7%	-17,0%	-11,0%	6,2%
Bulgarie	69,2	50,0	26,0	23,7	38,6%	92,3%	9,8%	41,7%	24,0	23,2	29,8	28,1	3,5%	-12,3%	5,8%	10,2%
Roumanie	100,7	84,5	64,2	76,4	19,2%	31,5%	-15,9%	15,8%	55,9	41,5	35,5	28,5	34,8%	10,7%	24,5%	14,5%
<b>Europe du sud et occidentale hors UE</b>	<b>336,9</b>	<b>372,3</b>	<b>299,2</b>	<b>397,0</b>	<b>-9,5%</b>	<b>24,5%</b>	<b>-24,6%</b>	<b>-6,6%</b>	<b>624,9</b>	<b>599,7</b>	<b>513,8</b>	<b>554,9</b>	<b>4,2%</b>	<b>12,4%</b>	<b>-7,4%</b>	<b>21,6%</b>
dont :																
Suisse	95,1	90,6	111,3	203,0	5,0%	-18,6%	-45,2%	-21,2%	94,5	88,7	88,1	106,2	6,6%	-5,7%	-17,0%	10,8%
Turquie	183,9	215,2	120,7	124,5	-14,6%	78,3%	-3,1%	25,3%	509,5	489,6	412,4	435,0	4,1%	15,0%	-5,2%	24,2%
<b>Europe orientale hors UE</b>	<b>153,1</b>	<b>185,4</b>	<b>207,2</b>	<b>181,9</b>	<b>-17,4%</b>	<b>-10,5%</b>	<b>13,9%</b>	<b>12,5%</b>	<b>26,0</b>	<b>23,4</b>	<b>20,7</b>	<b>26,8</b>	<b>11,2%</b>	<b>31,4%</b>	<b>-22,9%</b>	<b>33,5%</b>
dont :																
Ukraine	33,0	37,5	38,5	43,9	-11,9%	-2,6%	-12,3%	8,6%	5,1	5,5	5,8	6,8	-6,3%	2,4%	-14,3%	18,6%
Russie	96,5	122,6	137,1	113,6	-21,3%	-10,5%	20,6%	17,6%	4,0	3,1	1,9	2,1	29,2%	75,1%	-8,0%	50,9%
<b>Amérique du Nord</b>	<b>270,1</b>	<b>234,0</b>	<b>218,1</b>	<b>319,3</b>	<b>15,5%</b>	<b>7,3%</b>	<b>-31,7%</b>	<b>1,0%</b>	<b>330,5</b>	<b>294,2</b>	<b>247,7</b>	<b>253,7</b>	<b>12,3%</b>	<b>49,6%</b>	<b>-2,4%</b>	<b>-13,3%</b>
dont :																
USA	228,4	191,1	173,7	222,8	19,5%	10,0%	-22,0%	33,6%	318,9	280,8	233,5	235,6	13,6%	54,4%	-0,9%	-15,8%
<b>Amérique Latine</b>	<b>74,5</b>	<b>81,1</b>	<b>78,9</b>	<b>78,1</b>	<b>-8,2%</b>	<b>2,8%</b>	<b>1,0%</b>	<b>5,4%</b>	<b>78,5</b>	<b>74,0</b>	<b>87,3</b>	<b>68,2</b>	<b>6,1%</b>	<b>-15,8%</b>	<b>27,9%</b>	<b>42,0%</b>
dont :																
Bésil	20,9	20,5	22,4	22,2	2,1%	-8,6%	1,0%	13,7%	2,3	3,2	2,8	3,3	-28,0%	64,7%	-14,8%	3,9%
Mexique	13,8	15,2	15,6	14,6	-9,2%	-2,3%	6,4%	-5,9%	33,6	39,3	36,2	24,2	-14,6%	39,1%	49,5%	60,5%
<b>Afrique</b>	<b>264,9</b>	<b>283,7</b>	<b>290,3</b>	<b>276,6</b>	<b>-6,6%</b>	<b>-2,3%</b>	<b>5,0%</b>	<b>1,2%</b>	<b>135,1</b>	<b>137,7</b>	<b>151,8</b>	<b>161,4</b>	<b>-1,9%</b>	<b>-8,2%</b>	<b>-6,0%</b>	<b>-2,8%</b>
dont :																
Maroc	25,0	27,6	33,1	24,9	-9,6%	-16,6%	33,2%	-14,1%	19,6	14,3	18,1	18,8	37,5%	-15,9%	-4,2%	-29,9%
Tunisie	72,8	85,9	89,7	96,9	-15,3%	-4,2%	-7,5%	5,8%	49,8	50,2	73,3	78,7	-0,9%	-27,5%	-6,9%	0,7%
<b>Moyen-Orient</b>	<b>119,2</b>	<b>111,8</b>	<b>98,7</b>	<b>95,8</b>	<b>6,6%</b>	<b>13,4%</b>	<b>3,0%</b>	<b>3,0%</b>	<b>55,5</b>	<b>52,4</b>	<b>58,2</b>	<b>66,8</b>	<b>6,0%</b>	<b>-5,4%</b>	<b>-12,9%</b>	<b>-15,7%</b>
<b>Asie</b>	<b>363,3</b>	<b>316,2</b>	<b>277,3</b>	<b>297,4</b>	<b>14,9%</b>	<b>14,0%</b>	<b>-6,8%</b>	<b>9,6%</b>	<b>2.740,1</b>	<b>2.577,0</b>	<b>2.415,5</b>	<b>2.532,0</b>	<b>6,3%</b>	<b>4,7%</b>	<b>-4,6%</b>	<b>17,6%</b>
dont :																
Chine	191,3	149,3	123,8	150,4	28,1%	20,6%	-17,7%	9,2%	1.080,6	1.080,6	1.065,0	1.186,5	0,0%	-1,4%	-10,2%	14,1%
Thaïlande	19,2	17,4	11,1	9,0	10,4%	57,3%	22,5%	6,9%	105,3	95,9	111,9	74,4	9,8%	-4,7%	50,4%	-17,1%
Inde	29,5	26,4	25,0	19,6	12,0%	5,3%	27,7%	7,0%	294,8	296,3	258,2	323,3	-0,5%	8,8%	-20,1%	27,9%
Japon	41,6	50,3	41,8	41,5	-17,3%	20,3%	0,8%	14,0%	39,8	40,9	47,4	49,9	-2,8%	15,5%	-4,9%	2,4%
Indonésie	9,4	9,5	10,9	10,4	-1,2%	-12,8%	4,6%	-15,9%	101,8	97,0	103,3	90,2	5,0%	-0,8%	14,6%	-5,7%
Taiwan	5,3	1,8	1,5	3,5	192,7%	17,9%	-57,0%	42,7%	414,2	371,2	288,9	328,7	11,6%	9,3%	-12,1%	42,4%
Pakistan	5,2	4,4	4,8	6,5	17,8%	-9,0%	-25,0%	66,9%	229,9	197,8	186,5	217,7	16,2%	13,2%	-14,3%	29,7%
Vietnam	4,0	4,9	5,3	5,5	-18,5%	-6,4%	-3,5%	51,8%	61,3	60,2	43,9	32,0	2,0%	37,1%	37,3%	24,3%
<b>Océanie</b>	<b>103,6</b>	<b>100,2</b>	<b>58,3</b>	<b>127,0</b>	<b>3,3%</b>	<b>72,0%</b>	<b>-54,1%</b>	<b>-23,3%</b>	<b>9,2</b>	<b>9,3</b>	<b>9,7</b>	<b>8,0</b>	<b>-0,9%</b>	<b>-27,6%</b>	<b>21,0%</b>	<b>-3,5%</b>
<b>TOTAL</b>	<b>10.898,9</b>	<b>10.527,6</b>	<b>10.233,6</b>	<b>10.883,9</b>	<b>3,5%</b>	<b>2,9%</b>	<b>-6,0%</b>	<b>4,1%</b>	<b>8.320,7</b>	<b>8.007,9</b>	<b>7.699,6</b>	<b>7.961,8</b>	<b>3,9%</b>	<b>2,6%</b>	<b>-3,3%</b>	<b>11,1%</b>

\* Les données n'englobent pas le code produit 30061090 (autres articles stériles).

\*\* Variation au 1<sup>er</sup> semestre de 2014 par rapport au 1<sup>er</sup> semestre de 2013

Source : Fedustria (ICN)

Tableau 7-16 : Commerce extérieur en produits textiles (confection exclue). Ventilation selon consommation finale (en valeur)\*

	Exportations									Importations									
	2014	2013	2012	2011	2014	2013	2012	2011	2010	2014	2013	2012	2011	2014	2013	2012	2011	2010	2010
	x 1.000.000	x 1.000.000	x 1.000.000	x 1.000.000	2013	2012	2011	2010	2009	x 1.000.000	x 1.000.000	x 1.000.000	x 1.000.000	2013	2012	2011	2010	2009	2009
	EUR	EUR	EUR	EUR						EUR	EUR	EUR	EUR						
<b>MATIERES PREMIERES</b>	1.035,5	972,5	882,4	872,2	6,5%	10,2%	1,2%	19,1%	28,3%	475,7	464,5	431,5	448,1	2,4%	7,6%	-3,7%	21,7%	13,3%	13,3%
Fibres	893,3	830,3	755,1	761,7	7,6%	10,0%	-0,9%	19,4%	33,4%	415,1	402,1	377,8	414,2	3,2%	6,4%	-8,8%	22,3%	15,9%	15,9%
Autres	142,2	142,1	127,3	110,5	0,0%	11,6%	15,2%	17,0%	1,9%	60,7	62,4	53,7	33,9	-2,7%	16,2%	58,5%	14,0%	-9,8%	-9,8%
<b>PRODUITS SEMI-FINIS</b>	1.102,0	1.116,7	1.112,7	1.195,1	-1,3%	0,4%	-6,9%	2,9%	15,9%	1.154,2	1.101,2	1.141,1	1.247,0	4,8%	-3,5%	-8,5%	7,9%	10,7%	10,7%
Fils	339,0	357,8	375,3	421,7	-5,3%	-4,7%	-11,0%	5,8%	26,8%	547,4	541,1	553,6	645,9	1,2%	-2,3%	-14,3%	6,1%	26,5%	26,5%
Tissus d'habillement	616,5	598,7	592,5	629,6	3,0%	1,0%	-5,9%	1,8%	11,6%	470,8	427,5	461,0	479,0	10,1%	-7,3%	-3,8%	10,4%	-4,5%	-4,5%
Etoffes de bonneterie	146,6	160,1	144,8	143,8	-8,5%	10,6%	0,7%	-0,2%	8,1%	136,1	132,6	126,5	122,2	2,7%	4,8%	3,5%	7,9%	4,8%	4,8%
<b>PRODUITS FINIS</b>	8.665,8	8.341,9	8.139,9	8.715,2	3,9%	2,5%	-6,6%	3,0%	14,1%	6.550,3	6.319,4	6.002,4	6.139,2	3,7%	5,3%	-2,2%	11,3%	8,2%	8,2%
Textiles techniques (**)	2.936,9	2.917,3	2.885,2	3.183,1	0,7%	1,1%	-9,4%	-1,1%	38,3%	2.081,0	2.047,5	2.001,0	2.081,4	1,6%	2,3%	-3,9%	9,4%	24,5%	24,5%
Textiles d'intérieur	2.146,6	2.022,9	2.131,0	2.268,9	6,1%	-5,1%	-6,1%	-2,2%	6,8%	895,1	829,1	806,4	902,3	8,0%	2,8%	-10,6%	16,1%	13,4%	13,4%
dont :																			
Tapis	1440,2	1360,1	1.439,4	1.502,5	5,9%	-5,5%	-4,2%	-3,8%	5,9%	210,9	183,7	190,4	241,1	14,8%	-3,5%	-21,0%	24,1%	20,9%	20,9%
Bonneterie et vêtements et accessoires du vêtement, en bonneterie	3.582,2	3.401,7	3.123,7	3.263,2	5,3%	8,9%	-4,3%	11,7%	0,2%	3.574,1	3.442,7	3.195,0	3.155,4	3,8%	7,8%	1,3%	11,1%	-1,6%	-1,6%
<b>PRODUITS TEXTILES DIVERS</b>	95,7	96,5	98,6	101,5	-0,8%	-2,2%	-2,9%	2,9%	-3,3%	140,4	122,9	124,6	127,4	14,3%	-1,4%	-2,2%	5,4%	2,2%	2,2%
<b>TOTAL</b>	10.898,9	10.527,6	10.233,6	10.883,9	3,5%	2,9%	-6,0%	4,1%	15,0%	8.320,7	8.007,9	7.699,6	7.961,8	3,9%	4,0%	-3,3%	11,1%	8,8%	8,8%
<b>TOTAL SANS BONNETERIE</b>	7.316,4	7.125,9	7.109,9	7.620,8	2,7%	0,2%	-6,7%	1,2%	22,0%	4.746,5	4.565,2	4.504,6	4.806,3	4,0%	1,3%	-6,3%	11,2%	16,9%	16,9%

\* Les données n'englobent pas le code produit 30061090 (autres articles stériles).

\*\* Textiles techniques au sens large

\*\*\* Variation au 1er semestre de 2014 par rapport au 1er semestre de 2013

Source : Fedustria (ICN)

Tableau 7-17 : Valeur de la production dans l'industrie de l'habillement selon le lieu de production (Nacebel 2008, x 1000 euros)\*

		1) Valeur de la production intérieure livrée et traitements et services industriels		2) Valeur des livraisons de produits fabriqués à l'étranger dans le cadre d'un travail à façon (Code 12)		3) Valeur des livraisons commerciales = vente de biens achetés*	
		x 1.000.000 EUR	Variation en %	x 1.000.000 EUR	Variation en %	x 1.000.000 EUR	Variation en %
<b>Textile</b> (Nace 13)	2009	3.021.796		75.237		230.147	
	2010	3.298.183	9,1%	71.572	-4,9%	239.911	4,2%
	2011	3.086.323	-5,6%	87.438	22,2%	244.071	1,7%
	2012	2.767.044	-10,3%	55.057	-37,0%	277.291	13,6%
	2013	2.579.549	-6,8%	57.307	4,1%	260.010	-6,2%
	2014	2.724.537	5,6%	70.139	22,4%	286.163	10,1%
	2015 (3 mois)	729.325	-	14.592	-	80.522	-
<b>Habillement</b> (Nace 14)	2009	117.903		419.936		931.677	
	2010	107.378	-8,9%	453.527	8,0%	559.210	-40,0%
	2011	105.213	-2,0%	478.466	5,5%	430.561	-23,0%
	2012	106.598	1,3%	512.034	7,0%	457.390	6,2%
	2013	97.684	-8,4%	498.519	-2,6%	445.500	-2,6%
	2014	97.609	-0,1%	514.329	3,2%	456.373	2,4%
	2015 (3 mois)	27.346	-	169.674	-	123.807	-

\* La forte diminution des livraisons commerciales dans le secteur de l'habillement en 2010 provient du fait qu'un important déclarant ne confie plus de travail à façon à l'étranger et ne pratique plus que le commerce de sorte qu'il ne communique plus des données à PRODCOM depuis mai 2010.

Source : Statistics Belgium, Prodcum (Entreprises occupant au moins 20 personnes ou dont le chiffre d'affaires annuel atteint au moins 3,5 millions d'euros)

Tableau 7-18 : Production de l'industrie de l'habillement (en volume)

	Indice brut 2010 = 100		Variation			
2000	180,0					
2001	188,4			4,7%		
2002	186,0			-1,3%		
2003	176,2			-5,3%		
2004	146,2			-17,0%		
2005	146,8			0,4%		
2006	142,2			-3,2%		
2007	134,0			-5,7%		
2008*	123,0			-		
2009	103,6			-15,8%		
2010	100,0			-3,5%		
2011	95,8			-4,2%		
2012	87,0			-9,2%		
2013	79,6			-8,4%		
2014	75,6			-5,1%		
2013 J	96,2					
F	104,9					
M	90,3	T 1		-13,9%		
A	65,2					
M	57,8					
J	70,5	T 2		-4,5%	S 1	-10,4%
J	93,2					
A	74,2					
S	91,1	T 3		-7,3%		
O	85,1					
N	58,9					
D	68,3	T 4		-5,2%	S 2	-6,4%
2014 J	98,1					
F	110,5					
M	77,6	T 1		-1,8%		
A	55,2					
M	49,8					
J	58,5	T 2		-15,5%	S 1	-7,3%
J	86,5					
A	88,8					
S	94,0	T 3		4,2%		
O	65,0					
N	52,2					
D	70,9	T 4		-11,3%	S 2	-2,8%
2015 J	88,4					
F	108,0					
M	72,2	T 1		-6,1%		

\* Les seuils de réponse des entreprises à Prodcum ont été relevés le 1er janvier 2008 ; le seuil n'est plus fixé à 10 travailleurs et 2,5 millions d'euros de chiffre d'affaires mais bien à 20 travailleurs et 3,5 millions d'euros.

Source : Statistics Belgium, PRODCOM, Nace-bel 14

Tableau 7-19 : Chiffre d'affaires de l'industrie belge de l'habillement (Nace-BEL 14)

	Habillement (Nace 14)		Habillement fourrures exclues (141)		Habillement Nace 18 (NACE-BEL 2003)	
	x 1.000.000 EUR	Variation en %	x 1.000.000 EUR	Variation en %	x 1.000.000 EUR	Variation en %
2005	1.937,4	-	1.871,6		1.942,9	4,0%
2006	1.745,7	-9,9%	1.678,1	-10,3%	1.770,8	-8,9%
2007	1.604,9	-8,1%	1.549,8	-7,6%	1.732,9	-2,1%
2008	-	-	1.467,9	-5,3%	1.612,5	-6,9%
2009	1.362,6	-	1.325,6	-9,7%	1.472,7	-8,7%
2010	-	-	1.331,2	0,4%	1.459,0	-0,9%
2011*	781,5	-	739,2	-44,5%	1.525,2	4,5%
2012	-	-	700,1	-4,6%	-	-
2013	-	-	682,7	-7,7%	-	-
2014	-	-	659,5	-3,4%	0,0	0,0%
2010 I	379,9	-7,1%	370,4	-7,3%	402,9	-9,4%
II	-	-	272,4	-7,4%	301,9	-7,4%
III	394,0	7,1%	383,1	7,4%	415,3	5,3%
IV	315,7	-	305,4	10,9%	338,9	12,0%
2011 I*	227,5	-40,1%	216,7	-41,5%	447,4	11,0%
II	179,5	-	169,1	-37,9%	345,9	14,6%
III	-	-	199,6	-47,9%	386,8	-6,8%
IV	-	-	153,9	-49,6%	345,1	1,8%
2012 I	231,6	-	222,6	2,7%	253,7	-43,3%
II	165,5	-	156,6	-7,3%	-	-
III	209,4	-	200,7	0,5%	-	-
IV	168,7	-	159,4	3,6%	-	-
2013 I	211,2	-	202,5	-9,0%	-	-
II	155,2	-	146,9	-6,2%	-	-
III	199,8	-	191,3	-4,7%	-	-
IV***	-	-	142,0	-10,9%	-	-
2014 I	210,8	-	204,8	1,2%	-	-
II	129,8	-	125,1	-14,8%	-	-
III	198,7	-	192,7	0,7%	-	-
IV	-	-	136,8	-3,7%	-	-
2015 I**	-	-	210,5	2,8%	-	-

\* Le chiffre d'affaires a fortement diminué en 2011, les statistiques n'englobant plus les chiffres d'une multinationale qui, depuis 2011, ne produit plus de vêtements en Belgique et n'a conservé que des activités de grossiste.

\*\* Données provisoires

Source : Statistics Belgium, déclarations à la TVA

Tableau 7-20 : Chiffre d'affaires intérieur de l'industrie de l'habillement (Nace-BEL 14)

	Habillement (Nace 14)		Habillement fourrures exclues (141)	
	x 1.000.000 EUR	Variation en %	x 1.000.000 EUR	Variation en %
2005	584,7	-	553,9	-
2006	-	-	419,1	-24,3%
2007	482,2	-	459,2	9,6%
2008	-	-	436,4	-5,0%
2009	378,0	-	359,2	-17,7%
2010	-	-	396,0	10,2%
2011	402,4	-	383,7	-3,1%
2012	-	-	363,0	-5,4%
2013	-	-	336,3	-6,5%
2014	-	-	336,3	0,0%
2010 I	-	-	110,3	-0,6%
II	-	-	84,3	20,6%
III	-	-	115,5	9,3%
IV	91,0	-	85,9	18,2%
2011 I	-	-	112,5	1,9%
II	88,5	-	84,8	0,6%
III	-	-	102,9	-10,9%
IV	-	-	83,6	-2,7%
2012 I	116,2	-	112,0	-0,5%
II	76,5	-13,6%	72,6	-14,4%
III	100,7	-	96,1	-6,6%
IV	83,9	-	79,1	-5,4%
2013 I	103,5	-10,9%	99,4	-11,2%
II	72,1	-5,7%	68,7	-5,4%
III	100,8	0,1%	95,3	-0,8%
IV**	-	-	72,9	-7,8%
2014 I	109,7	5,9%	105,0	5,6%
II	68,0	-5,8%	64,0	-6,8%
III	101,2	0,4%	96,7	1,4%
IV	-	-	70,7	-3,1%
2015 I*	-	-	105,4	0,4%

\* Données provisoires

Source : Statistics Belgium, déclarations à la TVA

Tableau 7-21 : Exportations de l'industrie de l'habillement (Nace-BEL 14)

	Habillement (Nace 14)		Habillement fourrures exclues (141)	
	x 1.000.000 EUR	Variation en %	x 1.000.000 EUR	Variation en %
2005	1.352,7	-	1.317,7	-
2006	-	-	1.259,1	-4,4%
2007	1.122,6	-	1.090,6	-13,4%
2008	-	-	1.031,6	-5,4%
2009	984,6	-	966,4	-6,3%
2010	-	-	935,2	-3,2%
2011	379,1	-	355,5	-62,0%
2012	-	-	378,3	6,4%
2013	-	-	346,4	-8,7%
2014	-	-	323,2	-6,7%
2010 I	-	-	260,0	-9,9%
II	-	-	188,1	-16,1%
III	-	-	267,6	6,6%
IV	224,7	-	219,5	8,3%
2011 I	-	-	104,2	-59,9%
II	91,0	-	84,3	-55,2%
III	-	-	96,8	-63,8%
IV	-	-	70,3	-68,0%
2012 I	115,3	-	110,6	6,2%
II	89,0	-2,2%	84,0	-0,3%
III	108,7	-	104,6	8,1%
IV	84,9	-	80,3	14,3%
2013 I	107,7	-6,6%	103,1	-6,8%
II	83,1	-6,7%	78,2	-6,9%
III	99,0	-8,8%	96,0	-8,2%
IV**	-	-	69,1	-14,0%
2014 I	101,1	-6,1%	99,8	-3,2%
II	61,8	-25,6%	61,1	-21,9%
III	97,5	-1,6%	96,1	0,1%
IV	-	-	66,2	-4,3%
2015 I*	-	-	105,1	5,3%

\* Données provisoires

Source : Statistics Belgium, déclarations à la TVA



Tableau 7-22 : Indices des prix à la production (articles d'habillement) (Nace-BEL 18)\*

	2010=100	Variation en %			
2005	89,2	4,3%			
2006	89,6	0,4%			
2007**	95,1	6,1%			
2008	95,4	0,2%			
2009	98,4	3,2%			
2010	100,0	1,6%			
2011	102,1	2,1%			
2012	103,2	1,1%			
2013	103,2	0,0%			
2014	103,4	0,1%			
2013 J	104,0				
F	104,1				
M	103,8	T 1	1,2%		
A	103,5				
M	103,6				
J	103,2	T 2	0,1%	S 1	1,1%
J	103,1				
A	103,0				
S	103,0	T 3	-0,4%		
O	102,8				
N	102,4				
D	102,2	T 4	-1,0%	S 2	-0,7%
2014 J	103,8				
F	103,6				
M	103,5	T 1	-0,3%		
A	103,5				
M	103,4				
J	103,3	T 2	0,0%	S 1	-0,2%
J	103,3				
A	103,3				
S	103,2	T 3	0,2%		
O	103,2				
N	103,0				
D	103,1	T 4	0,6%	S 2	0,4%
2015 J	103,7				
F	103,9				
M	103,9	T 1	0,2%		
A	103,8				

\* Industrie de l'habillement, fourrures exclues.

\*\* La montée exceptionnelle des prix en janvier 2007 est la conséquence d'une modification dans la composition de l'index.

Source : Statistics Belgium

Tableau 7-23 : Enquête de conjoncture BNB : évaluation des stocks, les commandes intérieures et extérieures et prévisions de l'emploi dans l'industrie de l'habillement

		Stocks (*)	Commandes intérieures (**)	Commandes extérieures (**)	Perspectives d'emploi (***)	Durée moyenne d'activité assurée (mois)	Données brutes désaisonnalisées
2012	J	-9,5	-12,2	-40,5	-18,3	2,25	-19,9
	F	1,4	-44,2	-49,1	-41,9	2,10	-32,3
	M	4,2	-34,1	-60,5	-44,1	2,01	-35,8
	A	-11,5	-21,1	-39,8	-25,9	2,07	-19,6
	M	1,0	-24,5	-41,0	-30,9	2,06	-24,3
	J	4,8	-35,7	-49,8	-21,9	2,25	-28,1
	J	-8,7	18,6	-56,3	-17,3	2,23	-20,3
	A	4,8	-23,0	-70,0	-42,8	2,08	-24,7
	S	4,1	-11,9	-59,5	-40,4	2,29	-24,7
	O	-7,5	3,3	-58,8	-47,6	2,20	-27,8
	N	14,4	-13,3	-54,7	-43,6	2,35	-27,5
	D	6,1	0,1	-1,0	-18,2	2,49	-17,2
2013	J	21,0	-12,0	16,9	-19,9	2,36	-19,5
	F	6,5	3,1	-49,7	-29,8	2,24	-26,9
	M	-4,3	-32,9	7,1	-24,6	2,11	-19,4
	A	11,8	-7,2	-30,4	-35,4	2,21	-32,5
	M	-14,1	-5,8	-50,2	-28,3	1,51	-17,0
	J	13,9	-19,5	-43,3	-40,3	1,76	-29,0
	J	5,9	-2,6	-38,9	-29,4	1,87	-20,4
	A	-40,7	-30,3	-17,4	-38,3	1,71	-14,4
	S	-25,8	-36,4	-11,1	-37,7	1,59	-21,5
	O	-19,2	-32,0	-13,1	-43,0	1,68	-25,4
	N	-8,0	-39,9	-15,0	-25,6	1,71	-24,1
	D	-1,1	-42,8	-55,2	-47,1	1,79	-34,1
2014	J	-21,8	-41,4	-44,5	-40,0	1,80	-29,6
	F	-18,6	-25,1	-10,1	-32,0	1,83	-10,2
	M	26,4	-32,8	-31,3	-27,3	1,97	-22,5
	A	-4,2	-30,3	13,9	-28,0	1,90	-10,5
	M	20,6	-9,8	-26,4	-29,2	1,8	-18,6
	J	-1,6	-21,9	-0,4	-34,0	1,8	-21,6
	J	0,8	-51,5	-35,2	-47,6	1,8	-31,1
	A	-4,2	-3,4	9,8	-12,5	1,7	-15,2
	S	4,2	-21,2	6,7	-15,4	1,6	-20,7
	O	9,9	-34,4	0,0	-14,9	1,8	-21,0
	N	-9,7	-3,9	-20,6	-37,2	1,6	-26,7
	D	8,5	-23,1	6,8	-63,3	1,6	-41,5
2015	J	14,4	-36,5	-63,3	-45,4	1,8	-43,3
	F	12,8	-28,3	-29,6	-32,8	1,7	-26,5
	M	4,1	-14,0	-24,5	-18,0	1,5	-23,8
	A	24,0	-24,7	-12,3	-22,0	1,8	-29,3
	M	19,2	-30,5	13,9	-20,9	1,8	-24,3

(\*)Solde des réponses indiquant que le stock est supérieur à la normale ou inférieur.

(\*\*)Solde des réponses indiquant une hausse ou une baisse.

(\*\*\*)Solde des réponses indiquant une hausse ou une baisse de leur emploi dans les trois mois suivants.

Source : BNB

Tableau 7-24 : Taux d'utilisation des capacités de production et obstacles à la production en raison d'une demande insuffisante dans l'industrie de l'habillement

	Taux d'utilisation des capacités de production	Pourcentage des entreprises se heurtant à des obstacles à la production en raison d'une demande insuffisante
1998	70,0%	72,8%
1999	67,0%	70,5%
2000	67,0%	66,0%
2001	69,0%	60,5%
2002	65,0%	60,3%
2003	65,0%	68,8%
2004	62,6%	64,5%
2005	61,9%	58,8%
2006	74,7%	47,8%
2007	74,2%	56,8%
2008	71,1%	68,8%
2009	64,9%	71,3%
2010	67,2%	72,3%
2011	69,8%	62,3%
2012	68,1%	73,6%
2013	73,1%	68,2%
2014	71,8%	73,6%
2008 J	71,8%	74%
A	69,3%	72%
J	73,3%	70%
O	69,8%	59%
2009 J	64,6%	62%
A	60,1%	78%
J	67,8%	77%
O	67,1%	68%
2010 J	66,9%	78%
A	59,6%	78%
J	73,4%	61%
O	69,0%	72%
2011 J	71,0%	52%
A	67,4%	58%
J	70,9%	59%
O	69,8%	80%
2012 J	72,8%	67%
A	56,4%	73%
J	71,8%	71%
O	71,2%	83%
2013 J	71,5%	68%
A	75,9%	69%
J	76,4%	59%
O	68,6%	76%
2014 J	69,9%	77%
A	73,9%	71%
J	74,0%	68%
O	69,5%	79%
2015 J	59,1%	73%
A	60,8%	79%

Source : Banque Nationale - Enquêtes sur les capacités de production

Tableau 7-25 : Investissements dans l'industrie de l'habillement (Nace-BEL 14)

	Habillement (Nace 14)		Habillement fourrures exclues (141)	
	x 1.000.000 EUR	Variation en %	x 1.000.000 EUR	Variation en %
2005	25,0	-	21,4	-
2006	21,9	-12,4%	20,3	-5,4%
2007	22,8	4,3%	21,7	7,0%
2008	21,0	-8,2%	20,0	-8,0%
2009	24,2	15,2%	22,8	14,1%
2010	21,2	-12,2%	20,3	-10,8%
2011	23,5	10,9%	22,1	8,5%
2012	20,3	-13,9%	19,7	-10,8%
2013	13,4	-	12,3	-37,2%
2014	12,7	-4,8%	12,1	-2,0%
2010 I	6,4	48,5%	6,2	50,3%
II	2,8	-49,2%	2,6	-47,6%
III	7,2	-22,8%	7,1	-20,6%
IV	4,8	-3,4%	4,5	-7,1%
2011 I	5,2	-18,8%	4,9	-20,6%
II	5,3	86,8%	5,0	91,0%
III	5,9	-18,4%	5,8	-18,5%
IV	7,2	49,5%	6,5	43,4%
2012 I	5,0	-3,4%	4,9	-0,2%
II	5,8	10,8%	5,7	14,5%
III	5,0	-15,2%	4,8	-17,0%
IV	-	-	4,3	-33,5%
2013 I	3,7	-25,4%	3,6	-27,0%
II	3,4	-41,7%	2,9	-48,3%
III	3,5	-29,6%	3,3	-31,9%
IV**	2,8	-	2,6	-39,7%
2014 I	3,1	-17,6%	2,6	-25,8%
II	3,1	-8,3%	3,0	2,3%
III	2,4	-32,4%	2,3	-28,7%
IV	4,2	52,0%	4,1	59,4%
2015 I*	5,3	71,8%	-	-

\* Chiffres provisoires

Source : Statistics Belgium, déclarations à la TVA

Tableau 7-26 : Investissements dans l'industrie de la bonneterie et de la confection

1. Evolution des investissements par rapport à l'année précédente			2. Répartition des investissements selon la finalité économique (en % du total des investissements)					
				Investissements de remplacement	Investissements d'extension	Investissements de rationalisation	Autres + indéterminé	
			2007	Réalisations	87%	12%	1%	0%
2008	Réalisations	-15,7%	2008	Réalisations	68%	31%	1%	0%
2009	Réalisations	73,3%	2009	Réalisations	8%	90%	0%	2%
2010	Réalisations	-48,9%	2010	Réalisations	57%	43%	0%	0%
2011	Réalisations	57,6%	2011	Réalisations	12%	86%	-	2%
2012	Réalisations	118,7%	2012	Réalisations	7%	93%	-	-
2013	Réalisations	-53,8%	2013	Réalisations	59%	36%	-	5%
2014	Estimations	29,9%	2014	Estimations	26%	74%	-	-
2015	Prévisions	199,5%	2015	Prévisions	69%	31%	-	-

Source : BNB, Enquête sur les investissements d'automne 2014

Tableau 7-27 : Emploi dans l'industrie de l'habillement et de la confection\*

	Total	en %	Ouvriers	en %	Employés	en %
1990	37.655					
1991	34.972	-7,1%				
1992	31.451	-10,1%				
1993	29.523	-6,1%				
1994	28.312	-4,1%				
1995	26.504	-6,4%				
1996	25.000	-5,7%				
1997	24.200	-3,2%				
1998	23.066	-4,7%				
1999	21.527	-6,7%				
2000	20.279	-5,8%				
2001	19.477	-4,0%				
2002	17.867	-8,3%				
<b>Données 1<sup>er</sup> trimestre</b>						
2003*	19.544		13.751		5.793	
2004	18.495	-5,4%	12.966	-5,7%	5.529	-4,6%
2005	18.252	-1,3%	12.572	-3,0%	5.680	2,7%
2006	17.677	-3,2%	11.897	-5,4%	5.780	1,8%
2007	17.072	-3,4%	11.152	-6,3%	5.920	2,4%
2008	17.340	1,6%	11.035	-1,0%	6.305	6,5%
2008 4e trimestre	16.523		10.452		6.071	
2009	16.317	-5,9%	10.274	-6,9%	6.043	-4,2%
2009 4e trimestre	15.554	-5,9%	9817	-6,1%	5.737	-5,5%
2010	15.483	-5,1%	9646	-6,1%	5.837	-3,4%
2011	15.206	-1,8%	9435	-2,2%	5.771	-1,1%
2011 2e trimestre	15.079		9334		5.745	
2011 3e trimestre	15.294		9429		5.865	
2011 4e trimestre	14.953		9145		5.808	
2012	14.787	-2,8%	9081	-3,8%	5.706	-1,1%
2012 2e trimestre	14.698	-2,5%				
2012 4e trimestre	14.029	-6,2%	8638	-5,5%	5.391	-7,2%
2013 2e trimestre	13.721	-6,6%	8326		5.395	
2013 4e trimestre	13.309	-5,1%	7966	-7,8%	5.343	-0,9%
2014	13.196		7841		5.355	
2e trimestre	13.590	-1,0%	8088	-2,9%	5.502	2,0%
3e trimestre	13.342		7948		5.394	
2015	13.156	-0,3%	7722	-1,5%	5.434	1,5%

\* A partir de 2003 : données de la Banque-carrefour. Les chiffres du Fonds concernent les déclarations en fonction de la description des compétences des commissions paritaires 109 et 215. Jusqu'à 2002, le Fonds puisait ses données dans les déclarations à l'ONSS (que les employeurs devaient envoyer au Fonds). Etant donné qu'environ 700 entreprises ne transmettaient jamais ces données, les chiffres antérieurs à 2003 sont inférieurs à l'emploi réel. On ne tient pas compte des départs éventuels en cours de trimestre.

Source : Fonds social de garantie

Tableau 7-28 : Travailleurs occupés dans l'industrie de l'habillement (données ONSS, par trimestre)

	Ouvriers	Variation par rapport à l'année précédente	Employés	Variation par rapport à l'année précédente	Total	Variation par rapport à l'année précédente
2002 I	6.705	-11,5%	2.206	0,4%	8.911	-8,8%
II	6.487	-11,1%	2.181	-0,1%	8.668	-8,6%
III	6.177	-13,4%	2.115	-4,7%	8.292	-11,3%
IV	6.089	-12,2%	2.139	-2,9%	8.228	-9,9%
2003 I	6.161	-8,1%	2.217	0,5%	8.378	-6,0%
II	5.867	-9,6%	2.149	-1,5%	8.016	-7,5%
III	5.731	-7,2%	2.122	0,3%	7.853	-5,3%
IV	5.552	-8,8%	2.037	-4,8%	7.589	-7,8%
2004 I	5.341	-13,3%	1.965	-11,4%	7.306	-12,8%
II	5.123	-12,7%	1.910	-11,1%	7.033	-12,3%
III	5.057	-11,8%	1.905	-10,2%	6.962	-11,3%
IV	4.802	-13,5%	1.860	-8,7%	6.662	-12,2%
2005 I	4.739	-11,3%	1.861	-5,3%	6.600	-9,7%
II	4.604	-10,1%	1.884	-1,4%	6.488	-7,7%
III	4.604	-9,0%	1.927	1,2%	6.531	-6,2%
IV	4.470	-6,9%	1.935	4,0%	6.405	-3,9%
2006 I	4.314	-9,0%	1.930	3,7%	6.244	-5,4%
II	4.157	-9,7%	1.916	1,7%	6.073	-6,4%
III	4.139	-10,1%	1.920	-0,4%	6.059	-7,2%
IV	4.077	-8,8%	1.895	-2,1%	5.972	-6,8%
2007 I	4.020	-6,8%	1.974	2,3%	5.994	-4,0%
II	3.990	-4,0%	2.064	7,7%	6.054	-0,3%
III	3.937	-4,9%	2.008	4,6%	5.945	-1,9%
IV	3.887	-4,7%	1.988	4,9%	5.875	-1,6%
2008* I	4.211		2.065		6.276	
II	4.081		2.078		6.159	
III	4.044		2.070		6.114	
IV	3.889		2.051		5.940	
2009 I	3.816	-9,4%	2.025	-1,9%	5.841	-6,9%
II	3.752	-8,1%	1.960	-5,7%	5.712	-7,3%
III	3.631	-10,2%	1.908	-7,8%	5.539	-9,4%
IV	3.515	-9,6%	1.901	-7,3%	5.416	-8,8%
2010 I	3.432	-10,1%	1.906	-5,9%	5.338	-8,6%
II	3.378	-10,0%	1.907	-2,7%	5.285	-7,5%
III	3.313	-8,8%	1.918	0,5%	5.231	-5,6%
IV	3.253	-7,5%	1.905	0,2%	5.158	-4,8%
2011 I	3.202	-6,7%	1.894	-0,6%	5.096	-4,5%
II	3.172	-6,1%	1.852	-2,9%	5.024	-4,9%
III	3.088	-6,8%	1.894	-1,3%	4.982	-4,8%
IV	2.932	-9,9%	1.868	-1,9%	4.800	-6,9%
2012 I	2.877	-10,1%	1.824	-3,7%	4.701	-7,8%
II	2.719	-14,3%	1.710	-7,7%	4.429	-11,8%
III	2.619	-15,2%	1.717	-9,3%	4.336	-13,0%
IV	2.547	-13,1%	1.702	-8,9%	4.249	-11,5%
2013 I	2.505	-12,9%	1.665	-8,7%	4.170	-11,3%
II	2.432	-10,6%	1.636	-4,3%	4.068	-8,2%
III	2.309	-11,8%	1.625	-5,4%	3.934	-9,3%
IV	2.218	-12,9%	1.640	-3,6%	3.858	-9,2%
2014 I	2.202	-12,1%	1.342	-19,4%	3.544	-15,0%
II	2.172	-10,7%	1.351	-17,4%	3.523	-13,4%
III	2.157	-6,6%	1.339	-17,6%	3.496	-11,1%
IV	2.102	-5,2%	1.334	-18,7%	3.436	-10,9%

\* A partir de 2008, selon la catégorie 14 dans la nomenclature Nace-BEL 2008

Source : ONSS, statistiques centralisées

Tableau 7-29 : Chômage dans l'industrie de l'habillement

	DEI*	Variation par rapport au mois précédent à la période correspondante de l'année précédente				Chômage temporaire**	
2010 J	3.918	1.525				2.726	
F	3.597	-321				2.682	
M	2.876	-721	T 1	-14,8%		2.677	
A	2.938	62				2.662	
M	3.188	250				2.628	
J	2.203	-985	T 2	-23,6%	S 1	-19,0%	2.621
J	1.651	-552				2.640	
A	3.082	1.431				2.609	
S	2.315	-767	T 3	-22,0%		2.555	
O	2.815	500				2.498	
N	2.473	-342				2.461	
D	2.029	-444	T 4	-18,8%	S 2	-20,4%	
2011 J	2.440	411				3.173	
F	2.399	-41				2.790	
M	2.382	-17	T 1	-21,5%		2.197	
A	2.336	-46				2.590	
M	2.303	-33				2.231	
J	2.259	-44	T 2	-18,1%	S 1	-24,6%	2.000
J	2.249	-10				1.836	
A	2.235	-14				2.046	
S	2.181	-54	T 3	-12,8%		2.263	
O	2.148	-33				2.814	
N	2.109	-39				2.567	
D	1.502	-607	T 4	2,8%	S 2	-13,5%	2.140
2012 J	1.513	11				2.839	
F	1.507	-6				2.585	
M	1.474	-33	T 1	-37,8%		2.532	
A	1.442	-32				2.711	
M	1.441	-1				2.021	
J	1.445	4	T 2	-37,3%	S 1	-0,7%	2.191
J	1.447	2				1.818	
A	1.439	-8				1.770	
S	1.383	-56	T 3	-35,9%		2.640	
O	1.306	-77				1.978	
N	1.276	-30				2.403	
D	1.247	-29	T 4	-33,5%	S 2	-34,8%	2.334
2013 J	1.202	-45				2.429	
F	1.175	-27				2.742	
M	1.138	-37	T 1	-21,8%		2.940	
A	1.149	11				2.388	
M	1.129	-20				2.238	
J	1.124	-5	T 2	-21,4%	S 1	-0,7%	2.448
J	1.145	21				1.315	
A	1.155	10				2.024	
S	1.131	-24	T 3	-19,6%		2.216	
O	1.120	-11				1.622	
N	1.134	14				2.432	
D	1.151	17	T 4	-11,1%	S 2	-15,6%	1.769
2014 J	1.151	0				1.960	
F	911	-240				2.202	
M	1.115	204	T 1	-9,6%		2.396	
A	1.099	-16				1.580	
M	1.077	-22				1.621	
J	1.071	-6	T 2	-4,6%	S 1	-0,7%	1.616
J	1.071	0				906	
A	1.065	-6				1.736	
S	1.039	-26	T 3	-7,5%		1.741	
O	1.032	-7				1.585	
N	1.031	-1				2.107	
D	1.028	-3	T 4	-9,2%	S 2	-8,3%	1.423
2015 J	1.046	18				2.146	
F	1.046	0				2.046	
M	1.033	-13	T 1	-1,6%		1.965	
A	998	-35				1.431	
M	979	-19					

\* Demandeurs d'emploi inoccupés

Source : Office national de l'emploi

Tableau 7-30 : Commerce extérieur d'articles d'habillement par pays et par zone

	Exportations								Importations							
	2014	2013	2012	2011	2014	2013	2012	2011	2014	2013	2012	2011	2014	2013	2012	2011
	x 1.000.000 EUR	x 1.000.000 EUR	x 1.000.000 EUR	x 1.000.000 EUR	2013 2012	2012 2011	2011 2010		x 1.000.000 EUR	x 1.000.000 EUR	x 1.000.000 EUR	x 1.000.000 EUR	2013 2012	2012 2011	2011 2010	
<b>Union Européenne (27)</b>	2.680,4	2.592,6	2.507,0	2.850,2	3,4%	3,4%	-11,6%	7,5%	1.686,2	1.650,7	1.609,6	1.699,2	0,0	2,6%	-5,3%	4,4%
dont :																
Allemagne	327,7	319,1	315,4	352,2	2,7%	1,2%	-8,3%	8,7%	376,6	375,2	361,1	391,2	0,0	3,9%	-7,7%	6,4%
Espagne	129,8	146,4	137,7	164,7	-11,3%	6,3%	-14,2%	-1,6%	122,3	107,2	98,8	96,2	0,1	8,5%	2,8%	4,4%
France	1.221,5	1.215,4	1.241,2	1.362,0	0,5%	-2,1%	-9,3%	11,5%	358,6	348,4	349,8	380,3	0,0	-0,4%	-8,0%	-1,1%
Royaume-Uni	212,9	194,1	197,1	197,1	9,7%	-1,5%	-20,5%	-5,1%	74,0	67,4	60,0	53,1	0,1	12,3%	12,9%	-1,8%
Italie	190,6	182,1	179,0	204,6	4,7%	1,7%	-11,6%	16,9%	180,2	179,5	184,1	180,3	0,0	-2,5%	2,1%	13,3%
Pays-Bas	311,4	258,8	191,3	274,4	20,3%	35,3%	-25,5%	4,6%	352,6	361,1	357,9	370,7	0,0	0,9%	-3,4%	6,1%
Pologne	32,3	28,9	34,0	31,1	11,9%	-15,2%	55,7%	41,6%	38,7	34,8	36,1	50,0	0,1	-3,7%	-27,7%	-18,2%
Hongrie	6,8	7,1	5,7	7,4	-4,5%	24,1%	-22,8%	40,9%	3,0	2,6	2,1	2,3	0,2	21,1%	-8,8%	-1,7%
Tchéquie	14,8	14,2	16,6	26,9	4,2%	-14,1%	-57,5%	-45,2%	9,4	11,1	13,0	14,8	-0,2	-14,7%	-12,4%	-24,0%
Bulgarie	9,8	9,5	2,7	2,8	3,5%	246,6%	128,7%	-34,6%	34,7	22,9	11,7	12,9	51,7%	95,2%	-8,8%	-16,6%
Roumanie	18,0	10,7	4,9	3,1	67,4%	117,5%	-9,2%	65,3%	13,4	12,8	11,5	13,3	5,4%	10,6%	-12,9%	66,4%
<b>Europe du sud et occidentale</b>	49,3	57,5	64,9	85,8	-14,3%	-11,5%	-41,5%	-9,2%	163,1	162,4	134,9	151,3	0,0	20,4%	-10,9%	28,0%
hors UE, dont :																
Suisse	17,4	15,5	20,5	36,5	12,1%	-24,5%	-53,8%	-11,8%	14,1	21,9	21,0	11,5	-0,4	4,5%	82,3%	-1,8%
Turquie	25,8	33,8	32,0	33,5	-23,6%	5,8%	-29,9%	-9,5%	148,5	139,7	113,8	139,8	0,1	22,7%	-18,6%	31,3%
<b>Europe orientale et centrale</b>	13,3	15,6	15,2	14,1	-15,0%	2,9%	7,9%	12,3%	26,6	29,1	28,9	32,8	-0,1	0,6%	-11,9%	10,1%
dont :																
ex-URSS	7,0	8,1	9,6	7,6	-13,5%	-16,3%	-21,6%	23,2%	0,0	0,0	0,0	0,0	-0,3	100,0%	-72,2%	-66,7%
Ukraine	4,4	4,7	3,2	3,8	-6,1%	43,2%	34,2%	23,2%	18,9	18,9	18,9	21,5	0,0	0,1%	-12,2%	-66,7%
<b>Sud-Est asiatique</b>	43,5	43,4	42,1	40,6	0,2%	3,3%	3,5%	40,7%	1.446,7	1.314,7	1.184,1	1.296,9	0,1	11,0%	-8,7%	18,6%
dont :																
Chine	14,5	14,7	12,3	13,8	-0,8%	19,3%	-10,9%	6,5%	725,0	663,9	673,1	854,1	0,1	-1,4%	-21,2%	23,5%
Bangladesh	1,2	2,7	2,2	1,5	-57,3%	24,9%	44,3%	77,2%	320,4	256,7	153,9	125,4	0,2	66,8%	22,7%	62,2%
Inde	0,5	0,4	0,3	0,1	17,3%	31,4%	351,4%	-12,2%	73,2	128,5	104,8	98,1	-0,4	22,6%	6,9%	10,1%
Pakistan	0,0	0,0	0,0	0,1	-44,4%	38,5%	-87,1%	-71,8%	54,9	56,0	51,1	52,3	0,0	9,7%	-2,3%	2,8%
Indonésie	0,2	0,4	0,3	0,2	-56,4%	28,1%	48,3%	596,7%	66,0	58,1	57,7	47,2	0,1	0,6%	22,3%	-3,4%
Thaïlande	1,9	0,7	0,3	0,3	169,5%	139,7%	-13,8%	103,5%	16,8	18,3	22,2	13,7	-0,1	-17,6%	61,8%	-47,3%
Japon	11,5	11,9	15,3	16,1	-3,8%	-21,9%	-5,2%	112,3%	0,8	1,0	1,2	1,5	-0,2	-15,5%	-20,3%	27,5%
<b>Afrique du Nord</b>	18,5	20,4	22,7	25,9	-9,5%	-10,0%	-12,3%	0,0%	170,1	192,9	212,3	248,0	-0,1	-9,1%	-14,4%	7,8%
dont :																
Tunisie	16,6	18,1	20,7	23,9	-8,1%	-12,6%	-13,5%	0,8%	126,6	146,7	159,1	185,1	-0,1	-7,7%	-14,1%	6,3%
Maroc	1,1	1,3	0,7	1,3	-14,7%	69,4%	-40,9%	-24,8%	38,5	41,3	49,7	58,5	-0,1	-17,0%	-15,0%	12,4%
<b>Amérique du Nord</b>	18,7	17,6	30,2	29,6	6,3%	-41,8%	2,1%	28,1%	13,3	12,0	12,3	15,4	0,1	-2,1%	-20,1%	-22,8%
dont :																
USA	14,7	14,5	22,8	21,9	1,2%	-36,1%	4,0%	34,5%	12,9	11,8	10,9	14,4	0,1	7,7%	-23,9%	-24,7%
<b>Amérique centrale et méridionale</b>	2,1	2,2	1,6	1,7	-2,1%	38,6%	-7,6%	10,0%	10,8	6,8	4,4	3,6	0,6	54,3%	24,0%	-20,3%
<b>Moyen-Orient</b>	9,5	8,4	8,0	7,6	13,2%	5,6%	4,4%	10,5%	0,9	0,9	1,0	1,3	0,0	-9,2%	-20,9%	-21,0%
<b>Afrique (autre)</b>	8,3	7,2	6,0	5,5	15,7%	19,4%	9,7%	38,7%	16,8	18,4	8,9	4,8	-0,1	106,3%	85,0%	-38,4%
<b>Océanie</b>	2,4	2,3	2,4	4,6	4,2%	-2,3%	-47,9%	-20,3%	0,1	0,1	0,2	0,3	-0,4	-43,7%	-11,6%	2,0%
<b>TOTAL</b>	2.846,1	2.767,3	2.700,0	3.065,6	2,9%	2,5%	-11,9%	7,4%	3534,5	3388,0	3196,5	3453,4	0,0	6,0%	-7,4%	10,2%

Source : Creamoda (ICN)



Tableau 7-31 : Commerce extérieur d'articles d'habillement

	Importations totales		Exportations totales		Balance commerciale
	x 1.000.000 EUR	Variation en %	x 1.000.000 EUR	Variation en %	
1997	2.522,8		1.837,9		-684,9
1998	2.557,8	1,4%	2.123,7	15,5%	-434,1
1999	2.695,7	5,4%	2.222,8	4,7%	-472,9
2000	3.021,0	12,1%	2.478,9	11,5%	-542,1
2001	3.288,8	8,9%	2.845,0	14,8%	-443,8
2002	3.317,3	0,9%	3.005,4	5,6%	-311,9
2003	3.290,9	-0,8%	2.932,7	-2,4%	-358,2
2004	3.221,5	-2,1%	2.891,5	-1,4%	-330,0
2005	3.573,2	10,9%	3.158,4	9,2%	-414,8
2006	3.675,7	2,9%	3.205,5	1,5%	-470,2
2007	3.683,9	0,2%	3.238,2	1,0%	-445,7
2008	3.864,0	4,9%	3.444,8	6,4%	-419,2
2009	3.407,9	-11,8%	2.973,0	-13,7%	-435,0
2010	3.133,0	-8,1%	2.855,6	-3,9%	-277,4
2011	3.453,4	10,2%	3.065,6	7,4%	-387,9
2012	3.196,5	-7,4%	2.700,0	-11,9%	-496,5
2013	3.388,0	6,0%	2.767,3	2,5%	-620,7
2014	3.534,5	4,3%	2.846,1	2,8%	-688,4
2005 S 1	1.675,9	10,0%	1.476,3	17,2%	-199,6
S 2	1.894,0	11,5%	1.682,0	3,1%	-212,0
2006 S 1	1.788,7	6,7%	1.534,4	3,9%	-254,3
S 2	1.887,0	-0,4%	1.671,1	-0,7%	-215,9
2007 S 1	1.738,2	-2,8%	1.549,5	1,0%	-188,7
S 2	1.945,7	3,1%	1.688,8	1,1%	-257,0
2008 S 1	1.797,5	3,4%	1.601,2	3,3%	-196,3
S 2	2.066,5	6,2%	1.843,5	9,2%	-222,9
2009 S 1	1.774,5	-1,3%	1.516,0	-5,3%	-258,5
S 2	1.633,4	-21,0%	1.457,0	-21,0%	-176,4
2010 S 1	1.479,8	-16,6%	1.321,0	-12,9%	-158,9
S 2	1.653,1	1,2%	1.534,6	5,3%	-118,5
2011 S 1	1.703,3	15,1%	1.474,9	11,6%	-228,4
S 2	1.750,1	5,9%	1.590,7	3,7%	-159,4
2012 S 1	1.622,9	-4,7%	1.299,9	-11,9%	-323,0
S 2	1.573,6	-10,1%	1.400,1	-12,0%	-173,5
2013 S 1	1.630,7	0,5%	1.276,3	-1,8%	-354,5
S 2	1.757,3	11,7%	1.491,0	6,5%	-266,2
2014 S 1	1.663,4	2,0%	1.313,4	2,9%	-350,0
S 2	1.871,1	6,5%	1.532,7	2,8%	-338,3

Définition communautaire  
Source : Creamoda (ICN)

Tableau 7-32 : Chiffre d'affaires dans le commerce de détail de textiles et d'articles d'habillement (Nace-BEL 4771 en 4751)

	Habillement		Textiles	
	x 1.000.000 EUR	Variation en %	x 1.000.000 EUR	Variation en %
2005	5.044,6	-	565,7	-
2006	5.345,3	6,0%	557,4	-1,5%
2007	5.858,5	9,6%	556,2	-0,2%
2008	5.689,5	-2,9%	519,5	-6,6%
2009	5.774,9	1,5%	595,4	14,6%
2010	6.003,7	4,0%	624,7	4,9%
2011	6.324,0	5,3%	642,2	2,8%
2012	6.553,0	3,6%	674,1	5,0%
2013*	6.857,6	3,4%	633,5	-0,5%
2014*	7.196,6	4,9%	582,4	-8,1%
2010 T 1	1.487,8	3,4%	156,0	8,5%
T 2	1.425,2	2,1%	144,3	4,6%
T 3	1565,4	7,8%	152,7	7,3%
T 4	1525,3	1,7%	171,7	0,2%
2011 T1	1.543,2	3,7%	160,4	2,8%
T 2	1.559,9	9,5%	144,9	0,4%
T 3	1.591,8	1,7%	159,4	4,4%
T 4	1.629,0	6,8%	177,6	3,4%
2012 T 1	1.693,0	9,7%	157,4	-1,9%
T 2	1.588,4	1,8%	144,1	-0,6%
T 3	1.645,3	3,4%	150,2	-5,7%
T 4	1.702,3	4,5%	184,8	4,1%
2013 T 1	1.602,3	-5,4%	152,3	-3,3%
T 2	1.591,4	0,2%	147,5	2,4%
T 3	1.807,7	9,9%	155,1	3,2%
T 4	1.856,3	9,0%	178,7	-3,3%
2014 T 1	1.719,1	7,3%	144,7	-5,0%
T 2	1.836,0	15,4%	136,7	-7,3%
T 3	1.767,7	-2,2%	140,2	-9,6%
T 4	1.873,8	0,9%	160,8	-10,0%
2015 T 1**	1.805,6	5,0%	146,4	1,2%

\* Excl. déclarations trimestrielles

\*\* Chiffres provisoires

Source : Statistics Belgium, déclarations à la TVA

Tableau 7-33 : Prix à la consommation des vêtements

Habillement		Variation en %			
2013=100					
2006	98,2				0,1%
2007	98,6				0,4%
2008	99,3				0,8%
2009	100,3				1,0%
2010	100,9				0,6%
2011	101,9				1,0%
2012	103,1				1,1%
2013	100,0				-3,0%
2014	101,1				1,1%
2012 J	103,0				
F	102,3				
M	102,4	T 1	1,4%		
A	102,5				
M	102,7				
J	102,8	T 2	1,2%	S 1	1,3%
J	102,8				
A	103,3				
S	103,4	T 3	1,1%		
O	103,7				
N	103,9				
D	103,9	T 4	0,9%	S 2	1,0%
2013 J	99,7				
F	99,1				
M	99,1	T 1	-3,2%		
A	99,4				
M	99,6				
J	99,7	T 2	-3,0%	S 1	1,0%
J	99,8				
A	100,2				
S	100,5	T 3	-2,9%		
O	100,8				
N	101,1				
D	101,1	T 4	-2,7%	S 2	1,0%
2014 J	101,3				
F	101,1				
M	101,2	T 1	1,9%		
A	101,1				
M	101,2				
J	101,2	T 2	1,6%	S 1	1,8%
J	100,8				
A	101,0				
S	101,2	T 3	0,9%		
O	101,1				
N	101,2				
D	101,3	T 4	0,2%	S 2	1,0%
2015 J	101,9				
F	101,8				
M	101,9	T 1	0,7%		
A	102,0				
M	102,0				

Source: Statistics Belgium

Tableau 7-34 : Ventes de textiles et d'articles d'habillement dans le commerce de détail\* (indices)

	En valeur		Quantité		Déflateur	
	2010 = 100	Var. %	1995 = 100	Var. %	1995 = 100	Var. %
1998	63	-	91	-	90,6	-
1999	65	2,7%	92	0,4%	91,6	1,1%
2000	70	8,6%	97	5,6%	92,3	0,7%
2001	72	2,0%	97	0,8%	93,4	1,3%
2002	68	-4,8%	96	-2,0%	94,5	1,1%
2003	65	-4,3%	93	-2,7%	95,4	0,9%
2004	67	2,4%	93	0,5%	96,1	0,8%
2005	70	5,2%	95	1,5%	96,8	0,7%
2006	75	7,2%	93	-2,4%	96,6	-0,2%
2007	90	18,8%	97	4,9%	97,2	0,6%
2008	92	2,5%	100	3,3%	98,3	1,1%
2009	95	3,9%	101	0,3%	99,2	0,9%
2010	100	4,9%	100	-0,6%	100,0	0,8%
2011	104	3,8%	102	2,1%	101,2	1,2%
2012	107	3,5%	104	1,5%	102,5	1,3%
2013	103	-3,9%	104	0,0%	99,7	-2,7%
2014	105	1,4%	105	1,3%	100	0,1%
2012 J	134		131		102	
F	75		74		102	
M	120	T1	117	T1	102	T1
A	111		109		102	
M	101		99		102	
J	102	T2	100	T2	102	T2
J	116		114		102	
A	78		76		103	
S	122	T3	118	T3	103	T3
O	118		115		103	
N	93		90		103	
D	120	T4	116	T4	103	T4
2013 J	122		123		99	
F	73		74		99	
M	103	T1	104	T1	99	T1
A	105		106		99	
M	101		102		99	
J	99	T2	100	T2	99	T2
J	124		124		99	
A	81		82		100	
S	114	T3	114	T3	100	T3
O	106		105		100	
N	98		97		101	
D	113	T4	112	T4	101	T4
2014 J	124		125		100	
F	77		77		100	
M	109	T1	109	T1	100	T1
A	110	0	110	0	100	0
M	104	0	104	0	100	0
J	98	T2	98	T2	100	T2
J	120	0	121	0	100	0
A	91	0	92	0	100	0
S	100	T3	100	T3	100	T3
O	113	0	113	0	100	0
N	94	0	94	0	100	0
D	118	T4	118	T4	100	T4
2014 J	126	0	126	0	100	0
F	78	0	78	0	100	0
M	103	T1	103	T1	100	T1
A	115	0	114	0	100	0

\* Chaussures incluses

Source : SPF Economie, Statistics Belgium

Tableau 7-35 : Entretien du textile : Chiffre d'affaires et investissements (Nace-BEL 9601)

	Chiffre d'affaires		Investissements	
	x 1.000.000 EUR	Variation en %	x 1.000.000 EUR	Variation en %
2005	562,7	-	61,5	-
2006	566,8	0,7%	56,9	-7,5%
2007	572,3	1,0%	57,6	1,2%
2008	591,1	3,3%	61,4	6,7%
2009	588,6	-0,4%	48,0	-21,8%
2010	581,0	-1,3%	47,7	-0,7%
2011	621,1	6,9%	56,2	17,9%
2012	645,9	4,0%	57,0	1,5%
2013*	637,4	-1,0%	54,7	-5,5%
2014*	631,2	-1,0%	53,5	-2,3%
2010 T 1	139,1	-4,0%	11,9	-7,1%
T 2	147,2	-0,9%	11,9	12,5%
T 3	142,6	0,0%	10,2	17,0%
T 4	152,2	-0,3%	13,6	-14,1%
2011 T1	144,5	3,9%	16,6	38,9%
T 2	154,1	4,7%	13,7	15,9%
T 3	157,1	10,2%	11,2	9,3%
T 4	165,4	8,7%	14,7	7,6%
2012 T 1	158,1	9,4%	16,9	2,1%
T 2	162,3	5,4%	13,0	-5,2%
T 3	154,4	-1,8%	10,5	-6,2%
T 4	169,3	2,3%	17,4	18,9%
2013 T 1	154,8	-2,1%	13,9	-18,2%
T 2	158,3	-2,5%	14,3	9,6%
T 3	156,4	1,3%	12,6	20,0%
T 4	167,9	-0,8%	14,0	-19,8%
2014 T 1	153,7	-0,7%	14,6	5,5%
T 2	158,5	0,1%	12,4	-13,4%
T 3	150,8	-3,6%	10,4	-17,3%
T 4	168,3	0,2%	16,1	15,0%
2015 T 1**	155,6	1,3%	17,4	19,2%

\* Excl. déclarations trimestrielles

\*\* Chiffres provisoires

Source : Statistics Belgium, déclarations à la TVA