



RAPPORT

CCE 2014-0033

L'évolution économique dans l'industrie du textile et
de l'habillement - Automne 2013

CCE
Conseil Central de l'Economie
Centrale Raad voor het Bedrijfsleven
CRB



Commission consultative spéciale
du Textile et du Vêtement

Rapport sur l'évolution économique dans l'industrie du textile et de l'habillement - Automne 2013

Personne de contact:
Stephen Renders
stere@ccecrb.fgov.be

Table des matières

1	Contexte macroéconomique	5
2	Industrie du textile	7
2.1	Enquête de conjoncture de la Banque nationale	7
2.2	Production et chiffre d'affaires.....	7
2.3	Investissements.....	9
2.4	Emploi et chômage	10
2.5	Commerce extérieur	12
2.6	Rémunérations et coûts salariaux.....	14
3	Industrie de l'habillement	15
3.1	Enquête conjoncturelle de la Banque nationale.....	15
3.2	Production et chiffre d'affaires	15
3.3	Investissements.....	17
3.4	Emploi et chômage	18
3.5	Commerce extérieur	19
3.6	Rémunérations et coûts salariaux.....	21
4	Commerce de détail d'habillement et d'articles textiles.....	22
5	Entretien du textile.....	23
6	Résumé	24
7	Annexes statistiques	26

Liste des graphiques

Graphique 1-1:	Confiance et croissance du PIB dans la zone euro	5
Graphique 1-2:	PIB en volume en Belgique et dans les pays de référence	6
Graphique 1-3:	Prix du pétrole et des matières premières et taux de change USD/EUR	7
Graphique 2-1:	Courbe de conjoncture de l'industrie textile et de l'industrie manufacturière	7
Graphique 2-2:	Chiffre d'affaires de l'industrie textile dans les pays sélectionnés (mensuel, janvier 2008 = 100).....	8
Graphique 2-3:	Evolution du chiffre d'affaires du secteur textile belge et des sous-secteurs, 2008-2012 (par trimestre, en millions d'euros).....	9
Graphique 2-4:	Total des crédits octroyés aux sociétés non financières en Belgique.....	9
Graphique 2-5:	Evolution annuelle et niveau des investissements dans le secteur textile (par trimestre, x 1 000 000 d'euros).....	10
Graphique 2-6:	Evolution du nombre d'heures travaillées dans le secteur textile en Belgique et dans les pays de référence (par trimestre, 1 ^e trimestre 2007=100).....	11
Graphique 2-7:	Evolution de l'emploi dans le secteur du textile par sous-secteur, 2008-2013 (par trimestre).....	11
Graphique 2-8:	Chômage temporaire et perspectives d'emploi dans le secteur belge du textile (moyennes trimestrielles flottantes)	12
Graphique 2-9:	Commerce extérieur de textile (par semestre, x 1 000 000 euros).....	13
Graphique 2-10:	Commerce belge du textile par produit, 2009-2012 (par semestre, x 1 000 000 euros)*	14
Graphique 3-1:	Courbe conjoncturelle du secteur de l'habillement	15
Graphique 3-2:	Chiffre d'affaires de l'industrie de l'habillement dans les pays sélectionnés (par mois, janvier 2008 = 100)	16
Graphique 3-3:	Chiffre d'affaires du secteur belge de l'habillement, 2007-2012 (par trimestre, à l'exclusion de la fourrure)	17
Graphique 3-4:	Investissements dans le secteur de l'habillement (x 1 000 000 euros, à l'exclusion de la fourrure).....	17
Graphique 3-5:	Évolution du nombre d'heures travaillées dans le secteur de l'habillement en Belgique et dans les pays de référence (par trimestre, 1 ^{er} trimestre 2007=100).....	18
Graphique 3-6:	Chômage et perspectives d'emploi dans le secteur belge de l'habillement, 2009-2013 (moyenne trimestrielle flottante).....	19
Graphique 3-7:	Commerce extérieur belge d'habillement (par semestre, x 1 000 000 euros)	19
Graphique 3-8:	Habillement étranger belge par destination et origine, 2009-2012 (par semestre, x 1 000 000 euros)	20
Graphique 4-1:	Courbe conjoncturelle du commerce d'articles textiles	22
Graphique 4-2:	Indicateur de confiance des consommateurs et chiffre d'affaires du commerce de détail de l'habillement en Belgique (par trimestre, x 1 000 000 euros).....	23
Graphique 5-1:	Chiffre d'affaires et investissements du secteur belge de l'entretien du textile (par trimestre, x 1 000 000 euros)	23

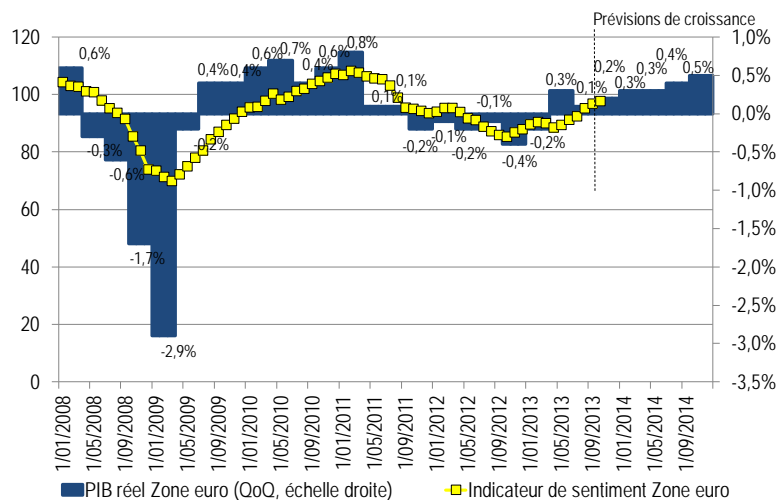
Liste des tableaux

Tableau 1-1: Croissance du PIB à prix constants (moyenne annuelle en %)	6
Tableau 6-1: Chiffres-clés du secteur du textile et de l'habillement (variation par rapport à l'année précédente)	24
Tableau 7-1: Chiffre d'affaires de l'industrie du textile (Nace-BEL 13)	26
Tableau 7-2: Chiffre d'affaires intérieur de l'industrie textile (Nace-BEL 13)	27
Tableau 7-3: Exportations de l'industrie textile (Nace-BEL 13)	27
Tableau 7-4: Chiffre d'affaires dans les sous-secteurs de l'industrie textile (x 1 000 000 euros)	28
Tableau 7-5: Production de l'industrie textile (en volume)	28
Tableau 7-6: Enquête de conjoncture BNB: l'évaluation des stocks, les commandes intérieures et extérieures, les prévisions de l'emploi et la durée moyenne d'activité assurée dans l'industrie de textile	29
Tableau 7-7: Prix à la production d'articles textiles (Nace-BEL 17)	30
Tableau 7-8: Taux d'utilisation des capacités de production et entraves à la production en raison de l'insuffisance de la demande dans l'industrie textile	31
Tableau 7-9: Investissements dans l'industrie textile (Nace-BEL 13)	32
Tableau 7-10: Investissements dans l'industrie textile (à l'exclusion de la bonneterie et de la confection)	32
Tableau 7-11: Travailleurs occupés dans l'industrie textile (données ONSS, par trimestre)	33
Tableau 7-12: Nombre d'ouvriers occupés dans l'industrie textile (données Vacantex, par trimestre)	34
Tableau 7-13: Chômage dans l'industrie textile	35
Tableau 7-14: Commerce extérieur belge de produits textiles (hors confection)	36
Tableau 7-15: Commerce extérieur belge de produits textiles (hors confection) par pays et par zone (en millions d'euros)	37
Tableau 7-16: Commerce extérieur de produits textiles (hors confection). Ventilation selon la consommation finale (en valeur)	38
Tableau 7-17: Production de l'industrie de l'habillement (en volume)	39
Tableau 7-18: Chiffre d'affaires de l'industrie de l'habillement (Nace-BEL 14) en Belgique	40
Tableau 7-19: Chiffre d'affaires intérieur de l'industrie de l'habillement (Nace-BEL 14)	40
Tableau 7-20: Exportations de l'industrie de l'habillement (Nace-BEL 14)	41
Tableau 7-21: Indices des prix à la production (articles d'habillement, Nace-BEL 18)*	41
Tableau 7-22: Enquête de conjoncture BNB: l'évaluation des stocks, les commandes intérieures et extérieures et les prévisions de l'emploi dans l'industrie de l'habillement	42
Tableau 7-23: Taux d'utilisation des capacités de production et entraves à la production en raison de l'insuffisance de la demande dans l'industrie de l'habillement	43
Tableau 7-24: Investissements dans l'industrie de l'habillement (Nace-BEL 14)	44
Tableau 7-25: Investissements dans l'industrie de la bonneterie et de la confection	44
Tableau 7-26: Emploi dans l'industrie de l'habillement et de la confection*	45
Tableau 7-27: Travailleurs occupés dans l'industrie de l'habillement (données ONSS, par trimestre)	46
Tableau 7-28: Chômage dans l'industrie de l'habillement	47
Tableau 7-29: Commerce extérieur d'articles d'habillement	48
Tableau 7-30: Commerce extérieur d'articles d'habillement (par an)	49
Tableau 7-31: Commerce extérieur d'articles d'habillement (chiffres semestriels)	49
Tableau 7-32: Chiffre d'affaires dans le commerce de détail de textiles et d'articles d'habillement (Nace-BEL 4771 en 4751)	50
Tableau 7-33: Prix à la consommation des vêtements	51
Tableau 7-34: Ventes de textiles et d'articles d'habillement dans le commerce de détail* (indices)	52
Tableau 7-35: Entretien du textile: Chiffre d'affaires et investissements (Nace-BEL 9601)	53

1 Contexte macroéconomique

Après six trimestres consécutifs, la récession a pris fin dans la zone euro au deuxième trimestre de 2013, mais les difficultés ne sont pas pour autant terminées. Il s'agit en effet d'une reprise lente et fragile, au départ d'un faible niveau. La probabilité de développements très négatifs dans la zone euro aurait diminué - ce que confirme le rétablissement récent de la confiance - mais les risques restent largement négatifs. Si ceux-ci ne se concrétisent pas, la croissance annuelle du PIB dans la zone euro passerait de -0,4 % en 2013 à 1,1 % en 2014 sous l'impulsion d'une politique budgétaire moins stricte, d'un renforcement de la confiance des chefs d'entreprise et des consommateurs, d'un assouplissement des conditions d'octroi de crédit et d'une augmentation de la demande extérieure, bien que celle-ci soit tempérée par un ralentissement de la croissance dans les pays émergents. La demande intérieure deviendrait par conséquent le principal déterminant de la croissance dans la zone euro. La faiblesse de la reprise s'expliquerait surtout par la poursuite de la réduction de la dette, la fragmentation financière et un chômage élevé, qui entraveront le crédit et la consommation. Ainsi, la croissance ne serait pas suffisante pour réduire le taux de chômage élevé (plus de 12 % en 2013).

Graphique 1-1: Confiance et croissance du PIB dans la zone euro



Sources: Eurostat et prévisions de la Commission européenne, European Economic Forecast (automne 2013)

La zone euro est encore et toujours soumise à des tensions considérables, comme l'indiquent notamment les écarts énormes en termes de taux de chômage, qui oscille d'environ 5 % en Autriche à 26,5 % en Espagne. L'impact de la crise a été relativement symétrique en 2008 et 2009, mais à partir de 2010, les taux de croissance ont commencé à diverger nettement. Dans ce contexte, l'Allemagne et la Belgique se comportent relativement bien, tandis que la croissance est à la traîne dans des pays comme l'Italie et les Pays-Bas. Les problèmes rencontrés par ce dernier pays montrent qu'il n'y a pas seulement quelques pays périphériques en difficulté, mais qu'un fossé apparaît aussi entre les pays du centre de l'Union. Ce fossé se manifeste entre autres par une grande fragmentation financière, qui entrave les réformes structurelles nécessaires dans les pays moins compétitifs et a pour conséquence de restreindre l'accès des PME au crédit dans de nombreux pays.

Tableau 1-1: Croissance du PIB à prix constants (moyenne annuelle en %)

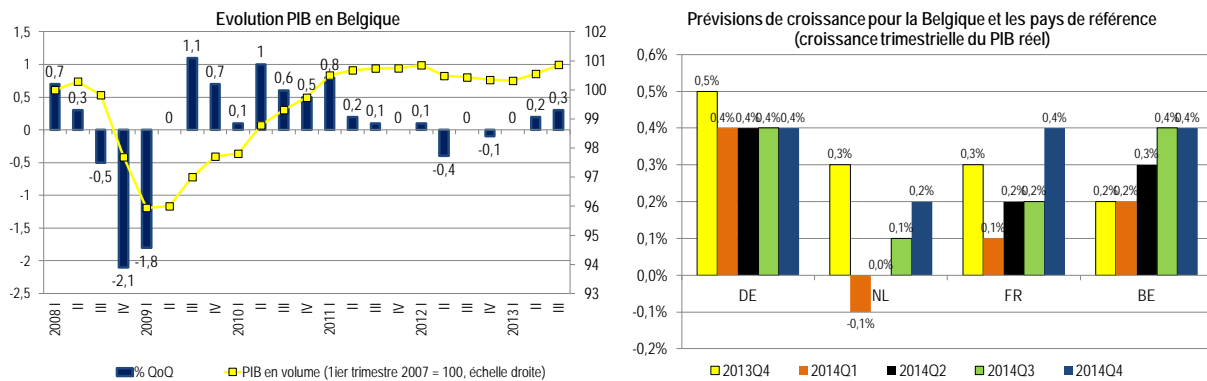
	2009	2010	2011	2012	2013	2014	2015	2014*	2015*
Belgique	-2,8	2,3	1,8	-0,1	0,1	1,1	1,4	1,1	1,5
Allemagne	-5,1	4,0	3,3	0,7	0,5	1,7	1,9	1,7	2,0
France	-3,1	1,7	2,0	0,0	0,2	0,9	1,7	1,0	1,6
Pays-Bas	-3,7	1,5	0,9	-1,2	-1,0	0,2	1,2	-0,1	0,9
Zone euro	-4,5	1,9	1,6	-0,7	-0,4	1,1	1,7	1,0	1,6
Royaume-Uni	-5,2	1,7	1,1	0,1	1,3	2,2	2,4	2,4	2,5
Etats-Unis	-2,8	2,5	1,8	2,8	1,6	2,6	3,1	2,9	3,4
Japon	-5,5	4,7	-0,6	2,0	2,1	2,0	1,3	1,5	1,0

* Prévisions OCDE

Sources: Commission européenne, European Economic Forecast (automne 2013) et OECD Economic Outlook - novembre 2013

En Belgique, la stagnation de l'économie s'est interrompue au deuxième trimestre de 2013 grâce à des exportations nettes et une consommation privée en hausse. Étant donné que cette dernière tire les importations vers le haut, la croissance sera principalement stimulée en 2014 par une nouvelle augmentation de la consommation privée. Tant les investissements des entreprises que le secteur de la construction connaissent actuellement une tendance baissière et ne se rétabliraient que légèrement en 2014, même si la récente progression du nombre de demandes de permis de bâtir est porteuse d'espoir. En raison de ces développements, le PIB et l'emploi progresseraient respectivement de 1,1 % et 0,4 % en 2014. Cela ne serait cependant pas suffisant pour absorber la croissance de la population en âge de travailler, d'où une augmentation prévue du taux de chômage moyen de 8,6 % en 2013 à 8,7 % en 2014 (9,1 % selon l'OCDE).

Graphique 1-2: PIB en volume en Belgique et dans les pays de référence

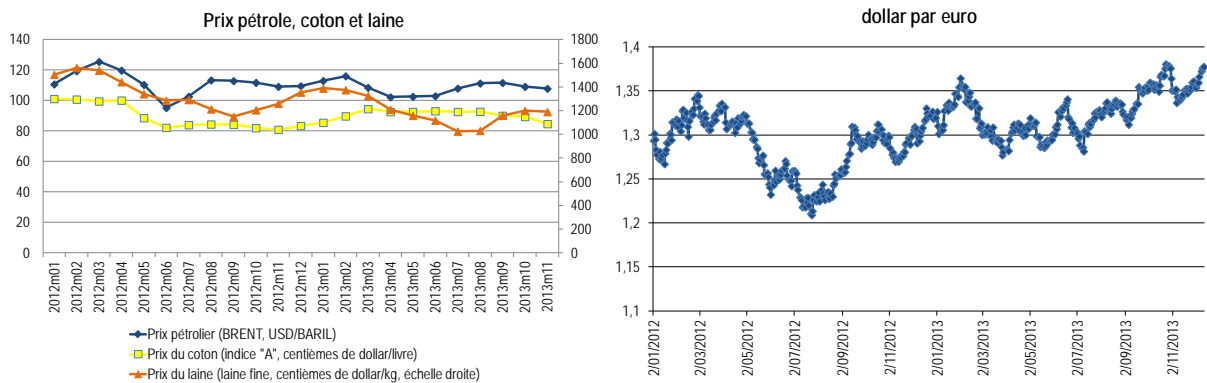


Sources: Banque nationale (comptes nationaux) et Commission européenne, European Economic Forecast (automne 2013)

Les prix pétroliers ont connu une évolution variable en 2013. Ils ont atteint un plafond à la mi-février à 118,5 dollars le baril (BRENT) avant d'osciller autour des 100 dollars entre avril et juin, puis de remonter à 110 dollars le baril au cours du second semestre de l'année. En euros, les prix pétroliers sont restés relativement stables, puisque la valeur de l'euro par rapport au dollar américain a baissé de plus de 5 % entre février et mai avant de s'accroître à nouveau pour dépasser le niveau de début février. Malgré la reprise de l'économie américaine, la faiblesse du dollar continue à peser sur la compétitivité des producteurs belges de textile et de vêtements.

Le sous-indice « textile » du CRB, qui combine les prix internationaux des marchés de jute, coton, tissus imprimés et laine, a atteint un sommet à la mi-mars 2013 avant de se replier d'environ 8,5 % jusqu'en novembre. Le 22 novembre, l'indice se situait à son niveau le plus bas depuis juillet 2012.

Graphique 1-3: Prix du pétrole et des matières premières et taux de change USD/EUR



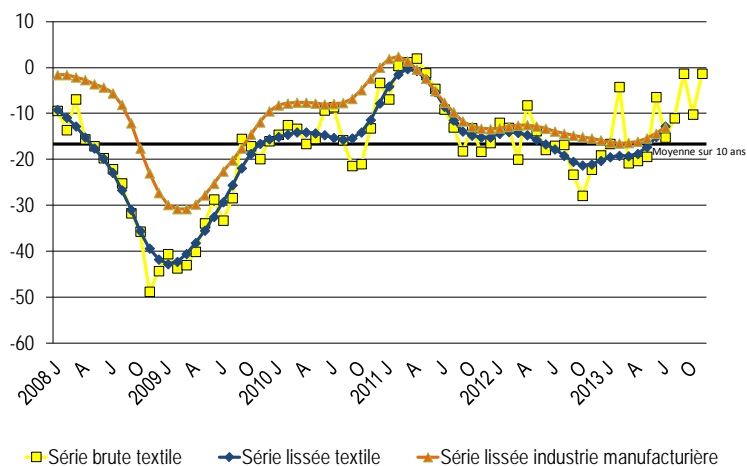
Sources: Agence internationale de l'énergie, Index Mundi et Nederlandsche Bank

2 Industrie du textile

2.1 Enquête de conjoncture de la Banque nationale

En 2011 et 2012, la courbe de conjoncture du secteur textile s'est infléchi de façon graduelle (Tableau 7-6). Le net rétablissement de la confiance enregistré en 2013 a fait en sorte que la courbe retrouve en septembre le niveau de début 2011. La confiance est restée élevée en novembre, principalement grâce à une hausse des commandes intérieures et à une diminution des stocks. L'assombrissement des perspectives d'emploi et la baisse des commandes intérieures ont toutefois provoqué une détérioration de la confiance en octobre. Dans l'industrie manufacturière dans son ensemble, la confiance ne s'est améliorée qu'à partir du deuxième trimestre, le retard du secteur textile disparaissant par conséquent en grande partie.

Graphique 2-1: Courbe de conjoncture de l'industrie textile et de l'industrie manufacturière



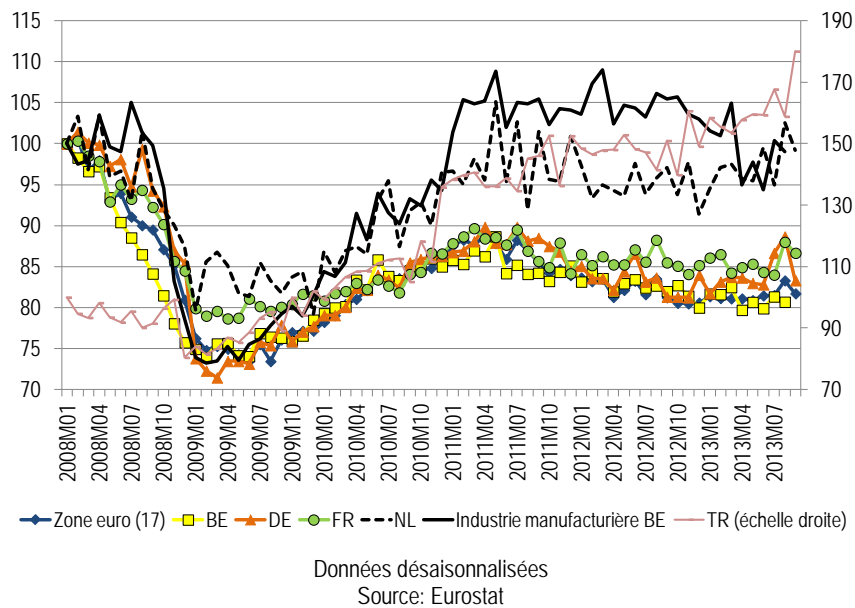
Source: BNB – Enquêtes de conjoncture

2.2 Production et chiffre d'affaires

La comparaison du chiffre d'affaires du textile dans plusieurs pays de référence européens montre, dans le Graphique 2-2, que seuls les Pays-Bas ont retrouvé le niveau d'avant la grande récession.

Comme dans la moyenne de la zone euro, le chiffre d'affaires de l'industrie textile belge se situe en revanche encore 20 % en dessous du niveau de début 2008. Le contraste est grand avec l'industrie textile turque, qui a pratiquement doublé son chiffre d'affaires durant la même période. Il apparaît par ailleurs que le chiffre d'affaires de l'industrie manufacturière belge est resté stable au cours de la période sous revue, ce qui s'explique par une reprise plus marquée à partir de fin 2009. C'est un signe évident que les ventes de produits textiles sont nettement plus sensibles à la conjoncture que la production industrielle moyenne. Ce constat ressort également des enquêtes sur le taux d'utilisation de la capacité de production, laquelle a été beaucoup plus souvent sous-utilisée à partir de 2008 en raison de l'insuffisance de la demande (Tableau 7-8).

Graphique 2-2: Chiffre d'affaires de l'industrie textile dans les pays sélectionnés (mensuel, janvier 2008 = 100)

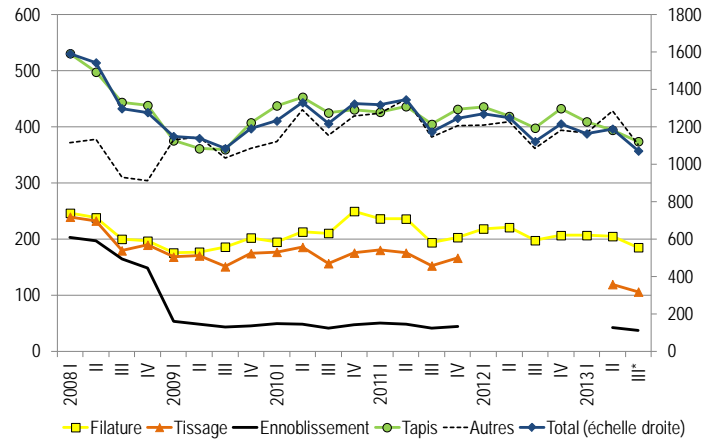


Selon les enquêtes de conjoncture de la Banque nationale, l'année 2013 a également été marquée par une sous-utilisation continue de la capacité de production dans le secteur textile en raison d'une demande insuffisante. Les statistiques PRODCOM indiquent toutefois une reprise certaine de la production dans le courant de l'année (Tableau 7-5). Tandis que la production dans les grandes entreprises était encore au premier trimestre inférieure de 5 % à un an auparavant, elle aurait été 2 % plus élevée au troisième trimestre. Les données sur le chiffre d'affaires, qui sont plus représentatives, révèlent cependant une évolution moins favorable (Tableau 7-1, Tableau 7-2, Tableau 7-3, Tableau 7-4). En effet, au troisième trimestre, le chiffre d'affaires dans le secteur textile belge était encore inférieur de 4,5 % par rapport à la même période l'année précédente. Il est possible que la baisse du volume de production ait été moins prononcée en raison du recul des prix à la production entre janvier et septembre 2013 (Tableau 7-7). Selon les enquêtes de conjoncture, les stocks de produits textiles finis se sont réduits de façon substantielle à partir du mois d'août, ce qui constitue un signal positif pour la production durant le reste de l'année.

Au cours des trois premiers trimestres de 2013, les chiffres d'affaires intérieur et extérieur du textile sont restés sensiblement plus élevés qu'un an auparavant. Tous les sous-secteurs du secteur textile ont vu leur chiffre d'affaires baisser durant la période écoulée. Bien qu'aucune donnée sur le chiffre d'affaires 2012 ne soit encore disponible pour le tissage et l'ennoblissement, le premier sous-secteur semble le plus durement touché, le chiffre d'affaires au troisième trimestre de 2013 ayant diminué de près d'un tiers par rapport à deux ans auparavant. Les filatures et les fabricants de tapis ont également enregistré une baisse substantielle de leur chiffre d'affaires au cours des trois premiers trimestres de

2013 (-6 % sur base annuelle). Seuls les « autres » produits textiles, qui englobent les textiles techniques, ont affiché une certaine stabilisation de leur chiffre d'affaires durant cette période.

Graphique 2-3: Evolution du chiffre d'affaires du secteur textile belge et des sous-secteurs, 2008-2012 (par trimestre, en millions d'euros)



En raison d'une erreur statistique, aucune donnée n'est disponible concernant les entreprises de tissage et d'ennoblissement pour 2012 et le premier trimestre de 2013.

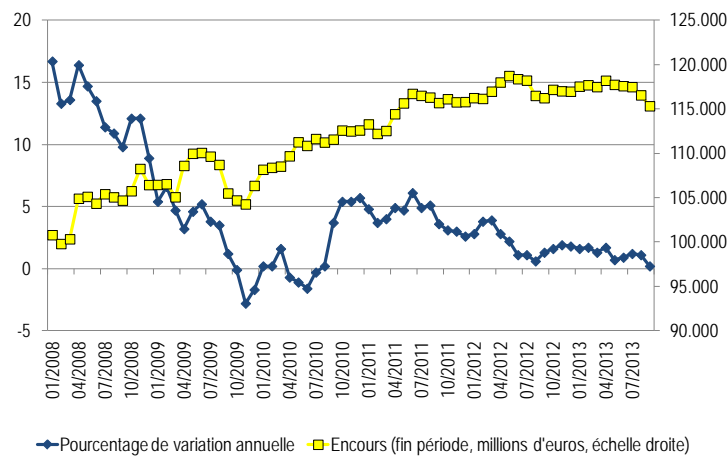
*Données provisoires

Source: DGSIE, Déclarations à la TVA

2.3 Investissements

Selon le « Bank Lending Survey » de la BCE d'octobre 2013, une majorité des banques de la zone euro ont resserré leurs critères d'octroi de crédit aux sociétés non financières au cours du troisième trimestre. Le Graphique 2-4 suggère que les banques belges ont également été très réticentes à prêter de l'argent en 2013, bien que la faible demande de crédit joue également un rôle en la matière. Les principales victimes sont les PME, en raison de leur grande dépendance vis-à-vis des crédits bancaires.

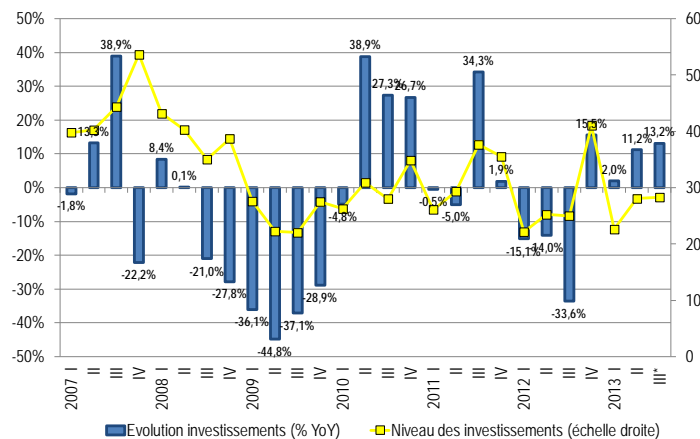
Graphique 2-4: Total des crédits octroyés aux sociétés non financières en Belgique



Source: BNB

Le recul de la demande, la sous-utilisation de la capacité de production et la faible confiance des chefs d'entreprise ont engendré une diminution de 11,8 % des investissements dans le secteur textile en 2012 (Tableau 7-9). Bien que le chiffre d'affaires et l'utilisation de la capacité de production soient restés faibles, une légère reprise des investissements a été enregistrée au premier semestre de 2013 par rapport à la même période en 2012 (+6,9 %). La nouvelle progression de la confiance des chefs d'entreprise et la hausse de 13,2 % des investissements sur base annuelle au troisième trimestre indiquent que la relance des investissements s'est poursuivie au cours de la seconde moitié de l'année. L'enquête de la BNB sur les investissements tablait également en juin sur une forte croissance des investissements en 2013 (+45,7 %, Tableau 7-10)

Graphique 2-5: Evolution annuelle et niveau des investissements dans le secteur textile (par trimestre, x 1 000 000 d'euros)



*Données provisoires

Source: DGSIE, déclarations à la TVA (Nace-BEL 13)

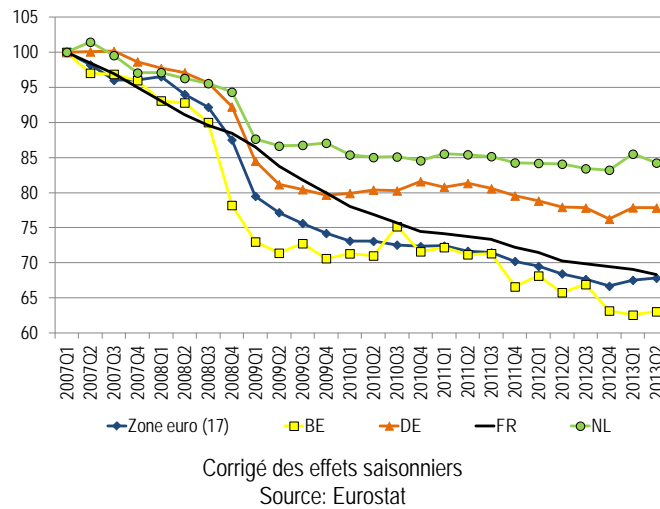
2.4 Emploi et chômage

L'emploi réagit généralement avec retard à une embellie de l'activité. La reprise prudente de la production textile à partir du deuxième trimestre n'a donc pas eu d'effet immédiat sur l'emploi. Selon les données de l'ONSS, l'emploi s'est encore réduit de 1,65 % au deuxième trimestre (Tableau 7-11). Fin juin, le secteur comptait ainsi 18 797 travailleurs, soit 5,1 % de moins qu'un an auparavant.

Les données de Vacantex (Tableau 7-12), l'organisme qui verse le pécule de vacances aux ouvriers du textile, confirment ce net recul de l'emploi durant la première moitié de 2013. On n'y observe pas davantage un ralentissement des pertes d'emploi au deuxième trimestre. Tel qu'il ressort également des données de l'ONSS, l'emploi des ouvriers s'est réduit environ deux fois plus que celui des employés.

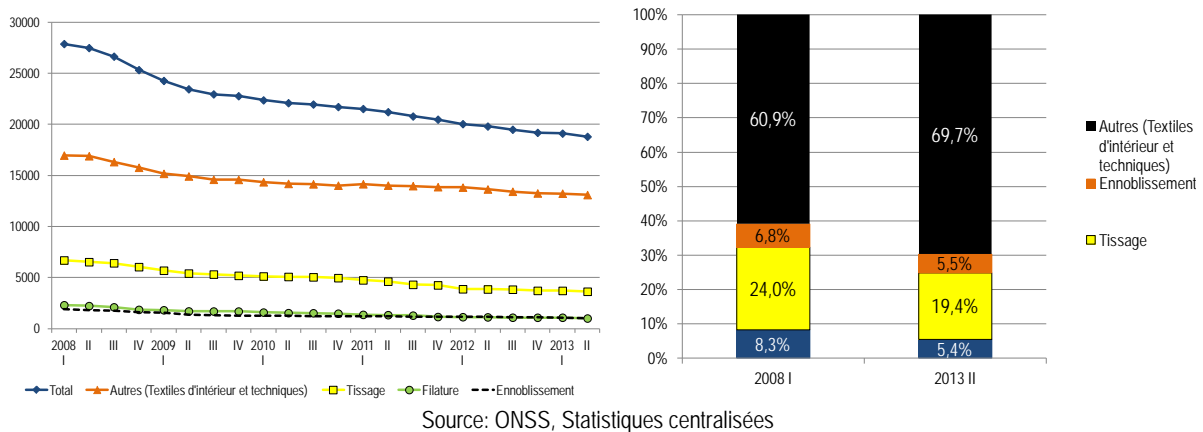
Le Graphique 2-6 montre que, depuis le début de la grande récession, le nombre d'heures travaillées a diminué davantage dans le secteur textile belge qu'en moyenne dans la zone euro.

Graphique 2-6: Evolution du nombre d'heures travaillées dans le secteur textile en Belgique et dans les pays de référence (par trimestre, 1^{er} trimestre 2007=100)



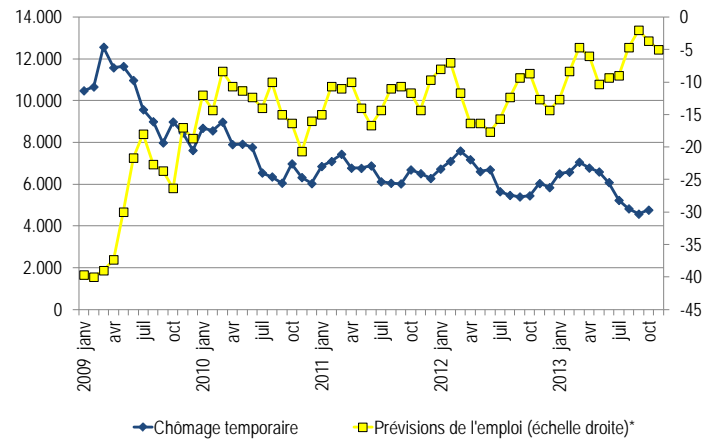
Comme lors des années précédentes, l'emploi a connu une diminution moins marquée chez les producteurs de textile d'intérieur et technique (-4,0 % sur base annuelle) que dans les entreprises d'ennoblissement (-10,6 %), de filature (-9,9 %) et de tissage (-5,8%). La part des producteurs de textile d'intérieur et technique dans l'emploi sectoriel est ainsi passée d'environ 60 % début 2008 à près de 70 % à la mi-2013.

Graphique 2-7: Evolution de l'emploi dans le secteur du textile par sous-secteur, 2008-2013 (par trimestre)



Les indicateurs disponibles révèlent toutefois une amélioration notable du marché du travail au second semestre de 2013. Ainsi, le chômage temporaire a nettement baissé dans le courant de l'année, avec un recul de 15,2 % sur base annuelle au troisième trimestre (Tableau 7-13). On notera dans le même temps une tendance à l'amélioration des perspectives d'emploi, les entreprises textiles qui anticipaient en septembre une hausse de l'emploi étant majoritaires pour la première fois depuis 2008.

Graphique 2-8: Chômage temporaire et perspectives d'emploi dans le secteur belge du textile (moyennes trimestrielles flottantes)



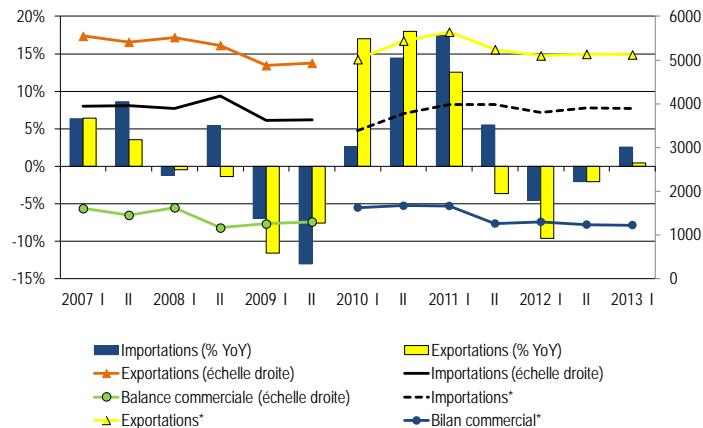
* Solde des réponses escomptant, durant les trois prochains mois, soit une augmentation soit une baisse de l'emploi.
Sources: ONEm et BNB, Enquêtes de conjoncture

2.5 Commerce extérieur¹

En 2012, l'environnement international était très défavorable au secteur textile belge (Tableau 7-14, Tableau 7-15 et Tableau 7-16). Tant les exportations que les importations de textile ont baissé (de resp. -6,0 % et -3,3 %), avec pour conséquence une diminution de l'excédent de la balance commerciale (-13,3 %). Au premier semestre de 2013, le commerce du textile s'est stabilisé par rapport au semestre précédent, les importations et exportations étant par conséquent légèrement supérieures à un an auparavant (de resp. +2,6 % et +0,4 %). L'excédent de la balance commerciale belge des produits textiles (1,22 milliard d'euros) s'est ainsi également rapproché du niveau de la deuxième moitié de 2012, qui est inférieur de 5,7 % à celui du premier semestre de 2012. La nette augmentation des commandes extérieures annoncée par les enquêtes de conjoncture de la BNB (Tableau 7-6) suggère que les exportations textiles belges ont enregistré une reprise au deuxième semestre de l'année.

¹ Il convient de remarquer que les données relatives au commerce extérieur ne concernent pas uniquement les produits des entreprises belges de textile étant donné que le transit est également inclus. En revanche, elles tiennent également compte de la production de textile d'un certain nombre d'entreprises qui ne font pas partie du secteur textile selon la classification Nace. Le principal exemple en est les produits textiles de l'entreprise Ontex.

Graphique 2-9: Commerce extérieur de textile (par semestre, x 1 000 000 euros)



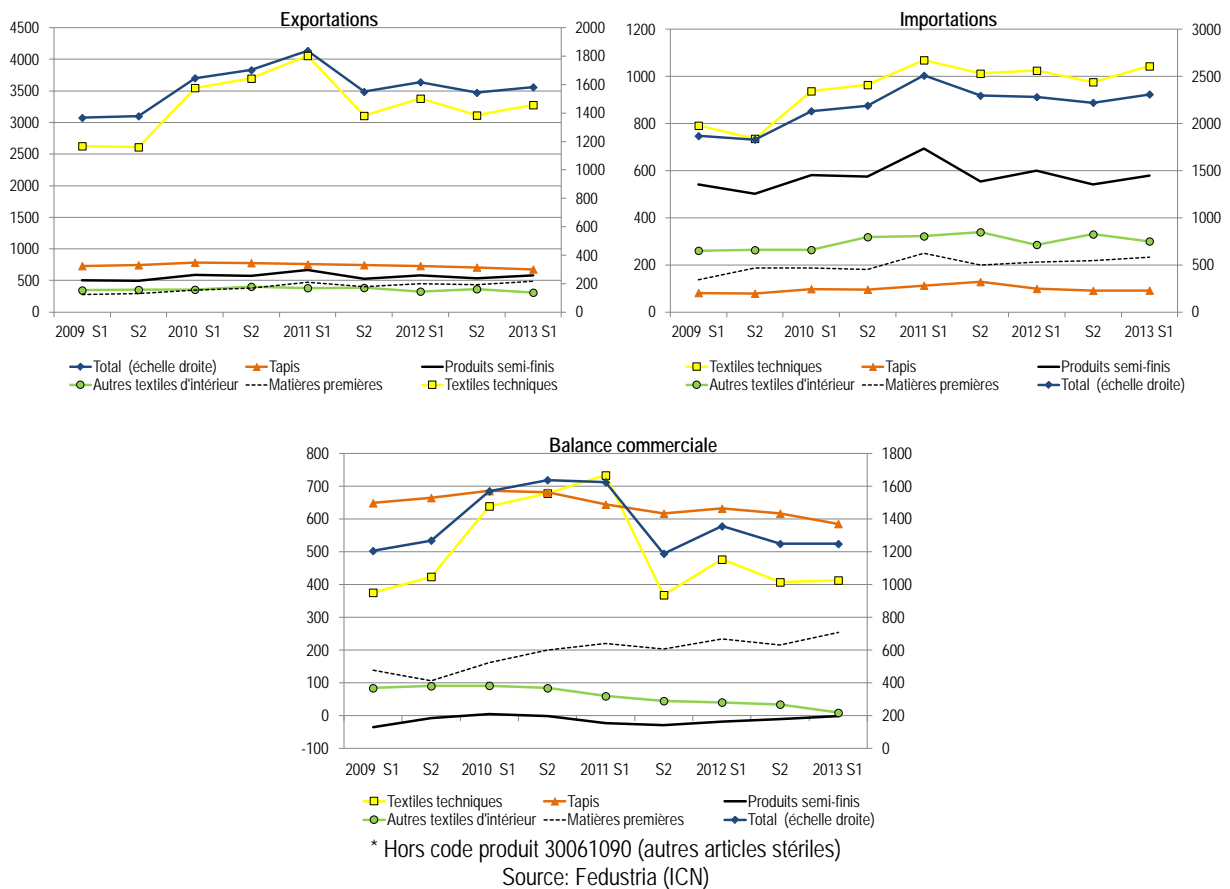
*Les données de 2010, 2011 et 2012 n'englobent pas le code produit 30061090 (autres articles stériles). Il en a été tenu compte lors de la comparaison avec l'année 2009.

Source: Fedustria (ICN)

Bien qu'un affaiblissement de la croissance soit annoncé dans les pays émergents, l'augmentation du commerce en produits textiles durant le premier semestre de 2013 est exclusivement attribuable aux échanges extracommunautaires, qui ont progressé de quelque 7 % contre une diminution d'environ 1 % du commerce de textiles avec l'UE. Les exportations et le transit vers la France et l'Allemagne, les principaux marchés de débouchés, se sont repliés de resp. 1,6 % et 4,5 %, tandis que les importations en provenance de ces pays sont restées constantes. Les exportations vers le Royaume-Uni sont restées pratiquement inchangées (+0,2 %), les importations chutant quant à elles de plus de 10 %. Les exportations et le transit de textiles belges vers les Pays-Bas a augmenté de 9,5 %, pour une hausse de 3,3 % des importations en provenance de ce pays. À l'extérieur de l'UE, on retiendra surtout la forte progression des importations de textiles des Etats-Unis (+54,4 %). Les importations textiles de Chine ont connu une légère diminution (-1,4 %), qui s'explique toutefois par un déplacement des achats dans des pays producteurs moins chers comme le Bangladesh (+9,3 %) et le Pakistan (+13,2 %). Les importations textiles en provenance de l'Asie (du sud-est) ont ainsi progressé de 4,7 %.

L'augmentation considérable des importations et exportations de matières premières textiles (resp. +9,3 % et +8,9 %) indique un accroissement du transit. Les importations de produits textiles semi-fabriqués ont baissé un peu plus que les exportations (resp. -3,3 % et -0,4 %). On note toutefois avec inquiétude que les importations de produits textiles finis se sont accrues (+3,3 %), alors que les exportations reculaient légèrement (-3,0 %). C'est surtout la baisse des exportations de textiles techniques (-3,0 % au premier semestre de 2013 sur base annuelle), conjuguée à une hausse des importations (+1,8 %), qui suscite des préoccupations. De ce fait, les exportations et l'excédent de la balance commerciale des textiles techniques sont inférieurs de resp. 19,2 % et 47,3 % aux chiffres du deuxième semestre de 2011, lorsqu'ils avaient atteint un niveau plafond. Par rapport à la deuxième moitié de 2012, la balance commerciale est toutefois restée inchangée. Le Graphique 2-10 montre clairement que le commerce de textiles techniques a été le principal déterminant des récents développements dans le commerce belge du textile. Le graphique indique également que l'excédent de la balance commerciale des tapis s'est considérablement réduit au cours des dernières années. Une baisse sensible a également été enregistrée au premier semestre de 2013 (-7,4 % sur base annuelle).

Graphique 2-10: Commerce belge du textile par produit, 2009-2012 (par semestre, x 1 000 000 euros)*



2.6 Rémunérations et coûts salariaux²

Salaires et traitements

Il n'y a pas eu d'indexation des salaires dans le secteur du textile au cours de l'année 2013, ni d'augmentation des salaires conventionnels. Entretemps, les interlocuteurs sociaux ont conclu pour 2014 un projet d'accord (tant pour les ouvriers que pour les employés) qui ne prévoit pas de hausse supplémentaire des coûts salariaux. L'AR du 28 avril 2013 prévoit une marge de 0 % en 2013-2014 au-delà des indexations et des augmentations barémiques.

Depuis le 1er avril 2007, des titres-repas sont octroyés à tous les ouvriers du secteur textile pour un montant de 2,50 euros par jour effectivement presté, dont 1,41 euro est payé par l'employeur. Au 1er avril 2009, la valeur du titre-repas a été portée à 3,40 euros, dont 2,31 euros à charge de l'employeur. Une nouvelle augmentation est intervenue au 1er avril 2010, la valeur du titre-repas augmentant ainsi de 0,80 euro tandis que la part patronale passait à 3,11 euros. Depuis lors, il n'y a plus eu d'augmentation.

Depuis le 1er avril 2007, les employés barémisables reçoivent également des titres-repas à raison de 2,5 euros par jour effectivement presté dont 1,41 euro à charge de l'employeur. Ce montant n'a pas été

² Source: Fedustria

majoré en 2009, 2010 et 2011. Le 1er septembre 2012, la valeur des titres-repas a été augmentée de 0,65 euro à imputer à la part patronale, en application de la CCT sectorielle du 27 juin 2011.

Coût salarial

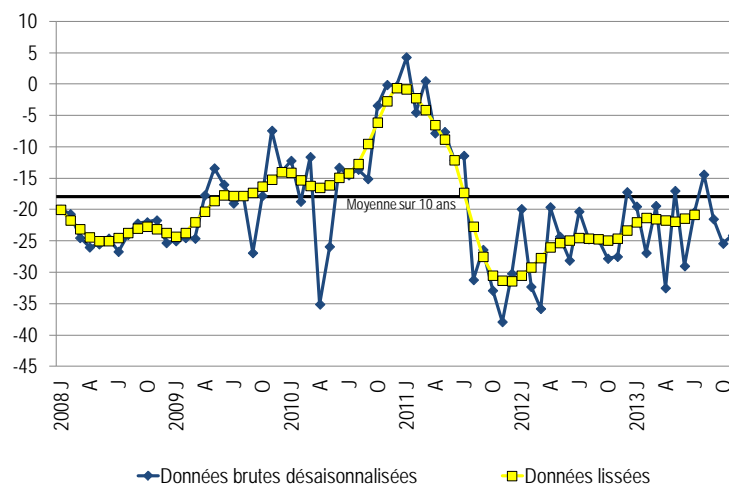
Selon les chiffres provisoires du SPF Économie, le salaire horaire moyen des ouvriers du secteur textile s'élevait en 2012 à 14,99 euros. On ne dispose pas encore des chiffres provisoires pour 2013, mais en l'absence d'indexation et d'augmentation salariale conventionnelle, le même chiffre provisoire a été conservé pour 2013. Il est toutefois possible d'effectuer une estimation des charges patronales moyennes. Pour 2013, les charges patronales moyennes sont estimées à 80,62 % pour les ouvriers (contre 80,69 % en 2012). Sur cette base, on peut escompter que le coût salarial horaire moyen sera, au 31 décembre 2013, de 27,07 euros pour les ouvriers du secteur textile. Tout comme par le passé, les éléments tels que les heures supplémentaires moins onéreuses et l'augmentation des titres-repas ne sont pas pris en compte.

3 Industrie de l'habillement

3.1 Enquête conjoncturelle de la Banque nationale

Début 2011, la confiance des chefs d'entreprise du secteur belge de l'habillement avait atteint son niveau le plus haut en plus de 10 ans, mais elle s'était ensuite effondrée pour s'établir à la fin de l'année à son niveau le plus bas en plus de 10 ans (Tableau 7-22). Depuis lors, la confiance s'est progressivement rétablie. Ce rétablissement est toutefois si lent que la confiance n'a pas encore dépassé après deux ans le niveau enregistré au début de la grande récession.

Graphique 3-1: Courbe conjoncturelle du secteur de l'habillement

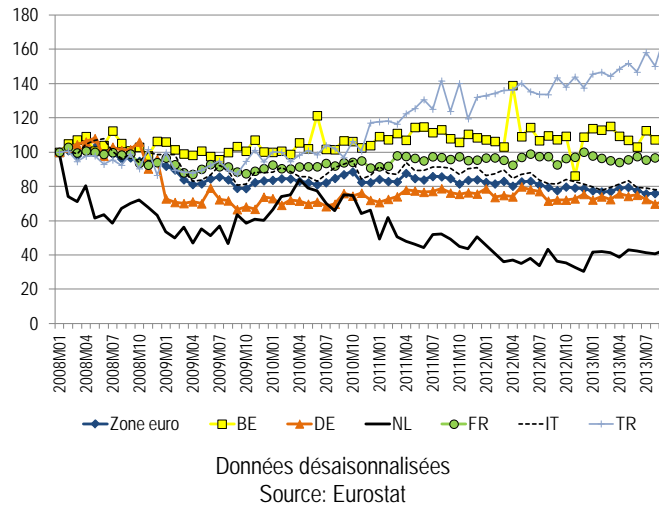


Source: BNB – Enquêtes de conjoncture

3.2 Production et chiffre d'affaires

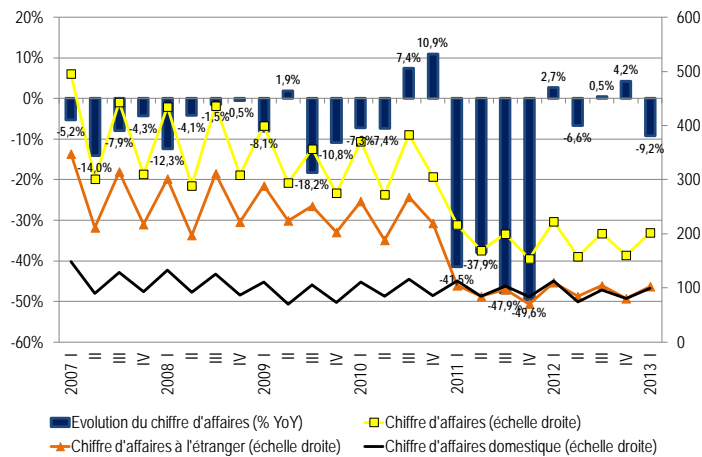
Selon les données d'Eurostat, le chiffre d'affaires du secteur belge de l'habillement est resté stable depuis l'éclatement de la grande récession, alors qu'il s'est nettement replié dans la plupart des pays de référence. Comme dans le secteur textile, la Turquie aurait enregistré durant cette période une hausse considérable du chiffre d'affaires.

Graphique 3-2: Chiffre d'affaires de l'industrie de l'habillement dans les pays sélectionnés (par mois, janvier 2008 = 100)



Les statistiques provenant des déclarations à la TVA (Tableau 7-18, Tableau 7-19 et Tableau 7-20) montrent toutefois un net recul du chiffre d'affaires du secteur belge de l'habillement depuis 2007, ce qui semble plus réaliste au vu de l'évolution d'autres indicateurs comme la confiance des chefs d'entreprise ou l'emploi. 2012 a été marquée par une stabilisation du chiffre d'affaires (+0,3 % à l'exclusion de la fourrure), mais étant donné que les prix à la production auraient augmenté de plus d'1 %, la quantité de vêtements vendus aurait quand même baissé. Les statistiques PRODCOM ont en effet mesuré une diminution de la production en 2012 (-9,4 %, Tableau 7-17), mais elles n'englobent qu'une petite partie du chiffre d'affaires. En 2013, la situation ne semble pas s'être considérablement améliorée jusqu'à présent. Entre janvier et septembre, le chiffre d'affaires était en effet en retrait de 7,1 % par rapport à l'année précédente, les pertes étant réparties équitablement entre la Belgique et l'étranger. La production intérieure dans les grandes entreprises d'habillement se serait réduite encore davantage durant cette période (-10,2 %). Les prix à la production seraient quant à eux restés assez constants en 2013 par rapport à 2012 (Tableau 7-21).

Graphique 3-3: Chiffre d'affaires du secteur belge de l'habillement, 2007-2012 (par trimestre, à l'exclusion de la fourrure)



* Données provisoires

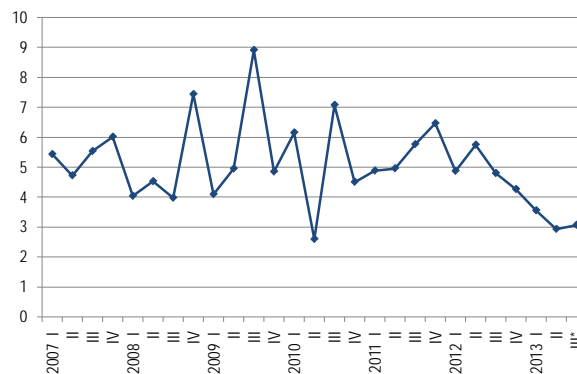
Le chiffre d'affaires a fortement diminué en 2011, les statistiques n'englobant plus les chiffres d'une multinationale qui, depuis 2011, ne produit plus de vêtements en Belgique et n'a conservé que des activités de grossiste

Source: DGSIE, Déclarations à la TVA (Nace 14.1)

3.3 Investissements

Comme indiqué précédemment, l'obtention de crédits bancaires a été particulièrement difficile pour les PME en 2013. À cela vient s'ajouter une forte baisse du chiffre d'affaires et de la production dans le secteur de l'habillement. Il n'est donc pas surprenant que les investissements dans le secteur belge de l'habillement aient diminué considérablement dans le courant de l'année (Tableau 7-24). Au troisième trimestre, les investissements étaient inférieurs de plus d'un tiers par rapport à l'année précédente. On observe par conséquent une baisse prolongée des investissements dans le secteur, laquelle pèse sur la capacité de production future du secteur.

Graphique 3-4: Investissements dans le secteur de l'habillement (x 1 000 000 euros, à l'exclusion de la fourrure)



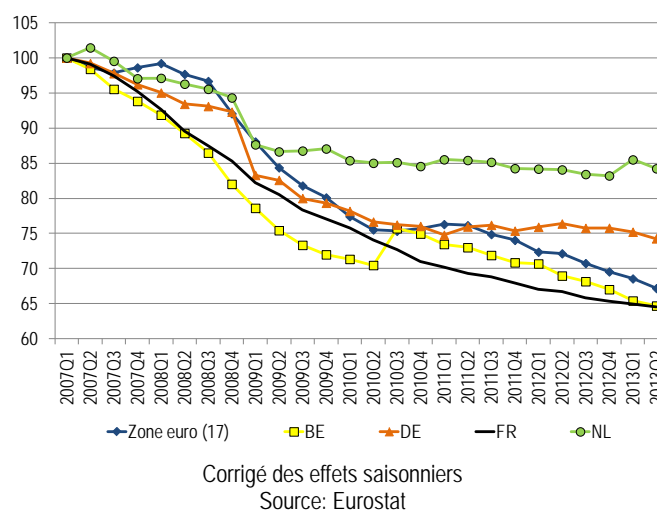
* Données provisoires

Source: DGSIE, Déclarations à la TVA (Nace 14.1)

3.4 Emploi et chômage

Le Graphique 3-5 montre que, parmi les pays de référence, les secteurs belge et français de l'habillement ont été les plus touchés par la grande récession en matière d'emploi. Dans les deux pays, l'emploi a reculé d'environ 35 % depuis début 2007. Alors qu'une certaine stabilisation est observée aux Pays-Bas et en Allemagne depuis 2010, l'emploi dans le secteur belge de l'habillement a diminué à vue d'œil jusqu'à la mi-2013, comme d'ailleurs en moyenne dans la zone euro. Le nombre d'heures travaillées est toutefois influencé par certains régimes en vigueur en Belgique, comme le système de chômage temporaire. Le nombre de personnes occupées aurait connu une baisse moins nette en Belgique.

Graphique 3-5: Évolution du nombre d'heures travaillées dans le secteur de l'habillement en Belgique et dans les pays de référence (par trimestre, 1^{er} trimestre 2007=100)

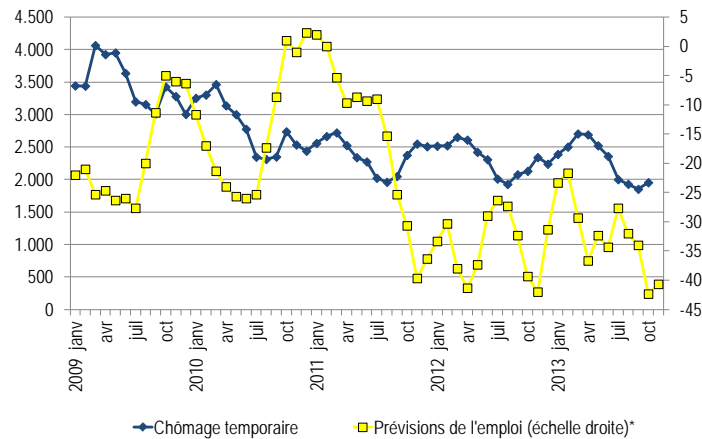


C'est ce qu'il ressort également des données du fonds social de garantie, qui dénombrait au deuxième trimestre de 2013 13 721 travailleurs dans le secteur belge de l'habillement et de la confection, soit 6,6 % de moins qu'à la même période en 2012 (Tableau 7-26). Le nombre d'employés serait en revanche resté constant au cours du premier semestre de 2013.

Selon les données de l'ONSS, il y avait à la mi-2013 8,2 % de travailleurs en moins dans le secteur belge de l'habillement par rapport à un an auparavant (Tableau 7-27). Une nouvelle fois, la perte d'emploi était nettement plus marquée au niveau des ouvriers (-10,6 %) qu'au niveau des employés (-4,3 %). La part des employés dans l'emploi sectoriel a donc augmenté pour atteindre environ 40 %.

Au deuxième semestre de 2013, l'emploi a diminué un peu plus lentement qu'en 2012, mais il s'agit de l'unique élément modestement positif. Le recul du chômage temporaire semble lié aux effets saisonniers habituels et il reste élevé compte tenu de la baisse de l'emploi dans le secteur (Tableau 7-28). Les employeurs sont restés au deuxième semestre de 2013 très pessimistes vis-à-vis des perspectives d'emploi, ce qui augure d'un nouveau recul de l'emploi durant cette période.

Graphique 3-6: Chômage et perspectives d'emploi dans le secteur belge de l'habillement, 2009-2013 (moyenne trimestrielle flottante)

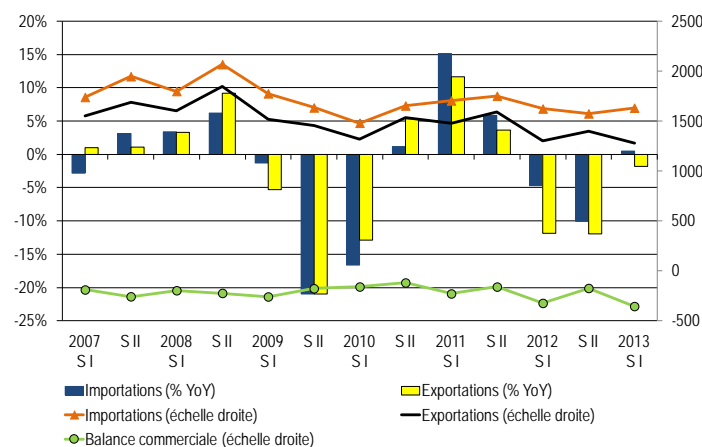


Solde des réponses escomptant soit une augmentation soit une baisse de l'emploi durant les trois prochains mois
Sources: ONEm et BNB - Enquêtes de conjoncture

3.5 Commerce extérieur³

Le commerce belge d'habillement a fortement diminué en 2012, les exportations et le transit reculant plus nettement (-11,9 %) que les importations et le transit (-7,4 %), ce qui a entraîné un creusement du déficit de la balance commerciale jusqu'à environ un demi-million d'euros (Tableau 7-29, Tableau 7-30 et Tableau 7-31). Au deuxième semestre de 2012, les exportations ont semblé se rétablir, mais elles ont à nouveau chuté durant les trois premiers trimestres de 2013 pour tomber à leur niveau le plus bas depuis 2004. Dans le même temps, les importations belges de vêtements ont connu une légère augmentation, ce qui a eu pour conséquence d'accroître le déficit de la balance commerciale, qui, à 506 millions d'euros, n'avait jamais été aussi élevé ces dernières années.

Graphique 3-7: Commerce extérieur belge d'habillement (par semestre, x 1 000 000 euros)

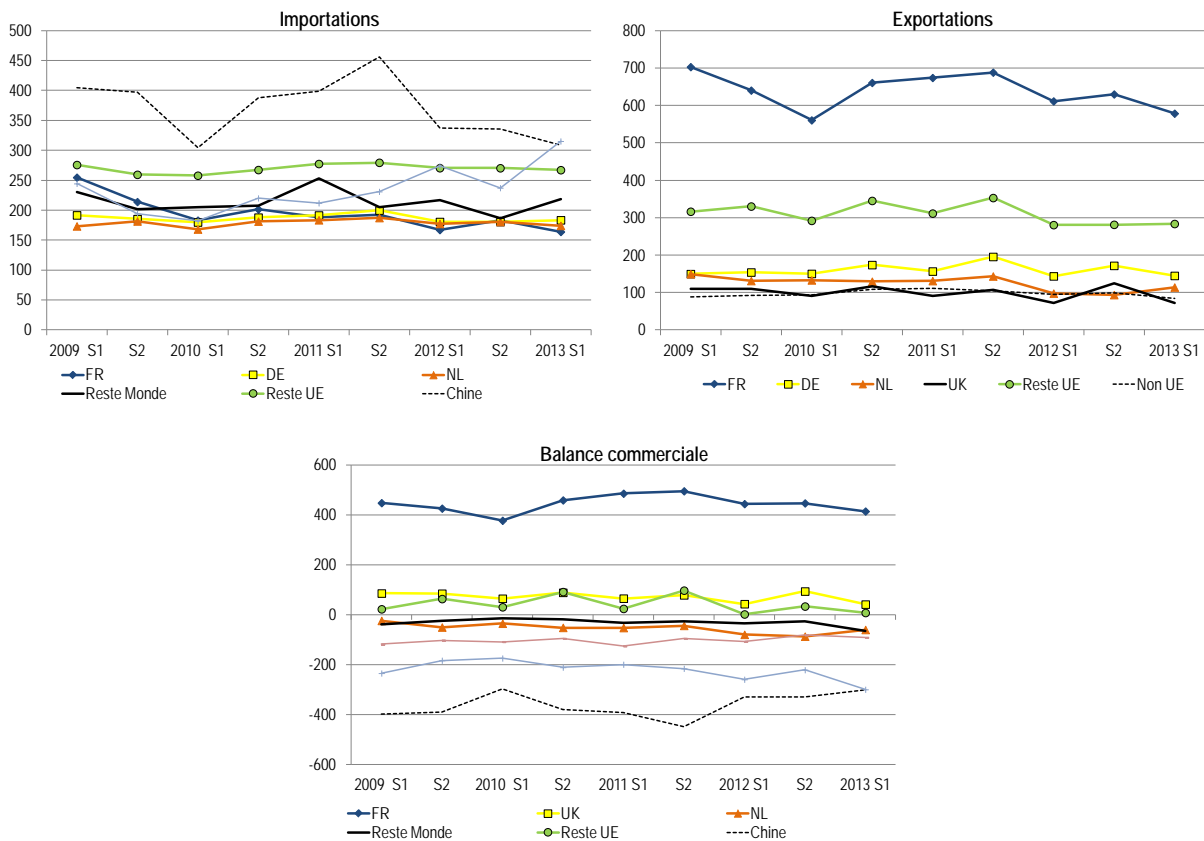


Source: Creamoda (ICN)

³ Les statistiques de cette partie ne concernent que le commerce de l'habillement tissé et des accessoires.

Au cours des neuf premiers mois de 2013, le commerce belge d'habillement a encore été affecté par la faible conjoncture européenne, les exportations vers cette région reculant de 0,1 % par rapport à un an auparavant. On ne sait cependant pas clairement dans quelle mesure cette baisse s'explique par une diminution du transit de vêtements. Le reste du monde ne représente que 6,6 % des exportations belges d'habillement, mais la moitié des importations belges de vêtements. À cet égard, les importations de vêtements en provenance de Turquie ont augmenté au cours des neuf premiers mois de 2013 (+12,3 %) tandis que celles en provenance d'Afrique du Nord ont sensiblement baissé (-11,6 %), ce qui s'explique probablement par les répercussions du « Printemps arabe ». La hausse des importations belges d'habillement est pour l'essentiel attribuable à l'augmentation des importations et du transit de vêtements en provenance d'Asie (du sud-est) (+2,6 %). Comme le montre clairement le Graphique 3-8, le recul des importations d'habillement en provenance de Chine (-4,1 %) est largement compensé par une progression des importations issues du reste de la région (+11,1 %). On observe donc une délocalisation manifeste de la production de vêtements de la Chine vers des pays à bas salaires comme le Bangladesh et l'Inde, qui enregistrent une forte hausse de leurs activités d'exportation et de transit vers la Belgique.

Graphique 3-8: Habillement étranger belge par destination et origine, 2009-2012 (par semestre, x 1 000 000 euros)



Source: Creamoda (ICN)

3.6 Rémunérations et coûts salariaux⁴

Salaires et traitements

L'adaptation des salaires et des traitements en fonction du coût de la vie a lieu dans le secteur de la confection deux fois l'an à des dates fixes, chaque fois sur la base de l'évolution de la moyenne quadrimensuelle de l'indice-santé de la précédente période de six mois.

La tendance baissière des indexations des salaires et traitements depuis le 1er octobre 2011 s'est poursuivie durant le second semestre de 2013. L'augmentation du 1er octobre 2011, qui était de 1,90 %, a été suivie d'augmentations de 1,43 % au 1er avril 2012, de 0,99 % au 1er octobre 2012 et de 0,72 % au 1er avril 2013. Au 1er octobre 2013, l'indexation a donné lieu à une augmentation de 0,72 % des salaires et des traitements. Du fait de cette indexation, le salaire horaire brut du groupe salarial 1 passe de 10,6236 euros à 10,7001 euros. Le montant des titres-repas est resté inchangé à 2,80 euros par jour.

Fin 2013, aucun nouvel accord de paix sociale n'avait encore été conclu. Compte tenu de l'arrêté royal du 28 avril 2013, qui fixe la marge maximale pour l'évolution du coût salarial à 0 % pour les années 2013 et 2014, et au vu des prévisions d'inflation actuelles relativement basses, on peut s'attendre en 2014 à une évolution modérée des salaires et traitements bruts.

Coût salarial

Au premier trimestre de 2013, une légère augmentation des cotisations au Fonds de fermeture d'entreprises a été compensée par une modification des formules de calcul de l'abaissement structurel des charges, tout au moins pour les travailleurs qui effectuent des prestations complètes.

Le coût salarial s'est néanmoins accru au deuxième trimestre de 2013, l'indexation des salaires ne pouvant pas être compensée par une augmentation supplémentaire de l'avantage de la réduction structurelle des charges. Par comparaison au premier trimestre, l'écart se chiffre à 0,68 %. Aucun changement n'a été enregistré au troisième trimestre de 2013. Enfin, au quatrième trimestre, la légère baisse des cotisations pour le congé-éducation payé n'a pas pu empêcher un accroissement du coût salarial à la suite de l'indexation du 1er octobre 2013.

Étant donné que l'avantage relatif de l'abaissement structurel des charges pour les bas salaires diminue lorsque les salaires augmentent, le pourcentage de cette réduction structurelle est repassé sous les 10 %, alors qu'il était encore supérieur à 15 %, suivant le même calcul, au premier semestre de l'année 2005. Pour les mêmes raisons, au quatrième trimestre de 2013, l'augmentation du coût salarial a été plus élevée que la hausse des salaires bruts en raison de l'indexation, à savoir 0,78 %.

Par conséquent, la formule du coût salarial minimum du quatrième trimestre de 2013 est la suivante: 10,7001 euros (salaire horaire brut) x 1,7618 (coefficient du coût salarial) = coût salarial horaire minimum pour les entreprises de 18,8514 euros par heure prestée.

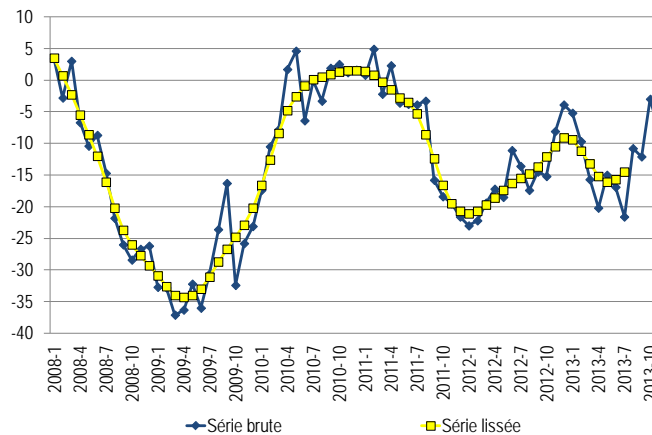
Malgré une légère baisse du coût salarial au premier trimestre de 2013 par rapport au quatrième trimestre de 2012, chacun des trimestres de l'année 2013 a été plus onéreux que le même trimestre en 2012. La comparaison entre l'année 2013 complète et l'ensemble de l'année 2012 révèle donc une hausse du coût salarial de 2,06 %.

⁴ Source: Creamoda

4 Commerce de détail d'habillement et d'articles textiles

La confiance des chefs d'entreprise dans le commerce d'articles textiles a connu une reprise certaine en 2012, avant de fléchir début 2013 pour ensuite s'améliorer à nouveau à partir du mois d'août.

Graphique 4-1: Courbe conjoncturelle du commerce d'articles textiles



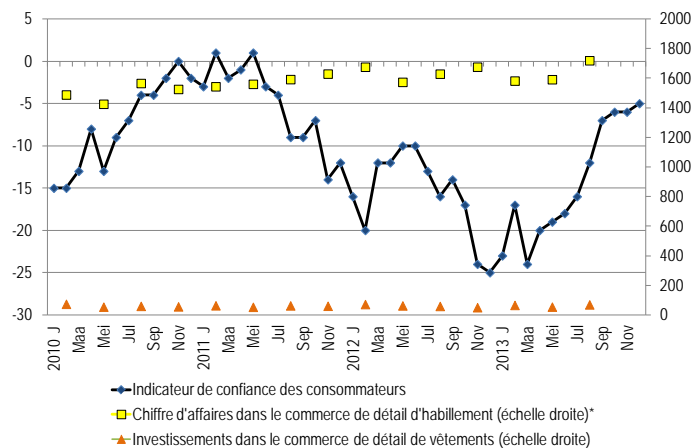
Source: BNB - Enquêtes de conjoncture

La confiance des chefs d'entreprise dans le commerce de détail suit parfaitement l'évolution du chiffre d'affaires dans le secteur ((Tableau 7-32, Tableau 7-33 en Tableau 7-34)

Après avoir augmenté de 3,6 % en 2012, le chiffre d'affaires a en effet reculé de 5,6 % au premier trimestre (sur base annuelle), avant de progresser de resp. 1,1 % et 5,6 % aux deuxième et troisième trimestres. Dans le commerce de détail d'articles textiles, le chiffre d'affaires durant les trois premiers trimestres de 2013 a été en moyenne inférieur de 2,6 % à celui de la même période en 2012. L'indice du SPF Economie relatif aux ventes d'articles textiles et d'habillement du commerce de détail confirme l'augmentation du chiffre d'affaires dans le courant de 2013, bien que celle-ci soit moins prononcée que selon les données de l'ONSS. C'est le volume de vente qui aurait surtout progressé durant l'année⁵. Comme l'indique clairement le Graphique 4-2, la récente augmentation des ventes de vêtements dans le commerce de détail est liée à un net redressement de la confiance des consommateurs à partir de la mi-2013.

⁵ La baisse soudaine du déflateur en janvier 2013 s'explique par une révision de la composition du panier de produits utilisé.

Graphique 4-2: Indicateur de confiance des consommateurs et chiffre d'affaires du commerce de détail de l'habillement en Belgique (par trimestre, x 1 000 000 euros)



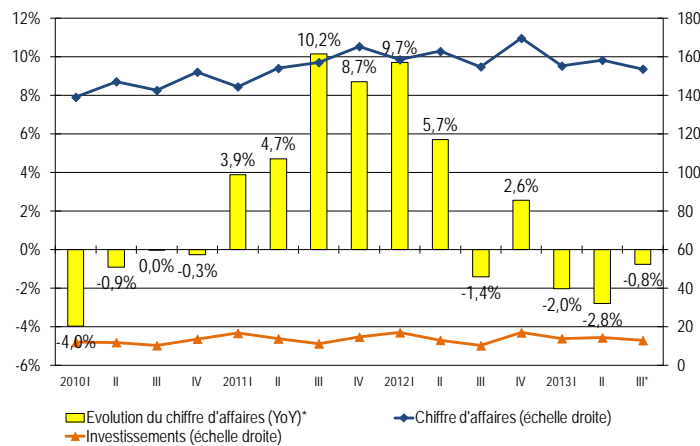
*Le chiffre d'affaires du commerce de détail d'habillement est indiqué en regard du mois central du trimestre concerné. Données provisoires pour le premier trimestre de 2013.

Sources: BNB (Enquêtes de conjoncture) et DGSIE (Déclarations à la TVA, Nace-BEL 47.71)

5 Entretien du textile

En dépit de la mauvaise conjoncture, le chiffre d'affaires du secteur belge de l'entretien du textile a augmenté en 2011 et 2012 de resp. 6,9 % et 4,0 % (Tableau 1-1). Entre janvier et septembre 2013, ce secteur a toutefois lui aussi été confronté à une perte de chiffre d'affaires (-1,9 % sur base annuelle). Les investissements ont malgré tout progressé de 2,2 % durant cette période.

Graphique 5-1: Chiffre d'affaires et investissements du secteur belge de l'entretien du textile (par trimestre, x 1 000 000 euros)



* Données provisoires

Source: DGSIE (Déclarations à la TVA, Nace-BEL 96.01)

6 Résumé

Tableau 6-1: Chiffres-clés du secteur du textile et de l'habillement (variation par rapport à l'année précédente)

Textile	Chiffre d'affaires	Volume de Production (indice PRODCOM)	Investissements	Emploi		Exportations (Valeur)	Importations (Valeur)
				Vacantex (ouvriers)	ONSS		
2008	-1,2%	-	-11,7%	-4,3%	-	-1,0%	2,1%
2009	-20,1%	-18,7%	-36,8%	-13,8%	-12,9%	-9,7%	-10,1%
2010	11,8%	5,2%	20,8%	-6,3%	-5,7%	15,0%	8,8%
2011	-0,4%	-5,1%	7,1%	-4,0%	-5,7%	4,1%	11,1%
2012	-4,5%	-9,4%	-11,8%	-6,8%	-6,3%	-6,0%	-3,3%
2013 (9 mois)	-5,9%	-1,1%	9,1%	-6,5% (Q2)	-5,1% (Q2)	0,4% (6 mois)	2,6% (6 mois)
Habillement (hors fourrure)			(hors fourrure)	FSH (1 ^{er} trimestre)	ONSS		
2008	-5,3%	-	-8,2%	1,6%	-	6,4%	4,9%
2009	-9,7%	-15,8%	15,2%	-5,9%	-8,1%	-13,7%	-11,8%
2010	0,4%	-3,5%	-12,2%	-5,1%	-6,6%	-3,9%	-8,1%
2011	-44,5%	-4,2%	10,9%	-1,8%	-6,9%	7,4%	10,2%
2012	0,3%	-9,4%	-13,9%	-2,8%	-11,5%	-11,9%	-7,4%
2013 (9 mois)	-7,1%	-10,2%	-34,2%	-6,6% (Q2)	-8,2% (Q2)	-1,8% (6 mois)	0,5% (6 mois)

Sources: DGSIE (Déclarations à la TVA, PRODCOM); ONSS (Statistiques centralisées); BNB (ICN); Fonds social de garantie

Le deuxième trimestre de 2013 a marqué la fin de la récession d'un an et demi traversée par la zone euro. La croissance reste toutefois faible et fragile. En Belgique, la reprise ne s'accélérait qu'à partir de la mi-2014. Dans ce contexte, la situation reste précaire dans le secteur belge du textile et de l'habillement.

Le secteur textile a donc encore dû faire face, durant les trois premiers trimestres de 2013, à une faible demande, avec pour conséquence un chiffre d'affaires inférieur de 5,9 % par rapport à un an auparavant. Les prix à la production ayant enregistré une modeste augmentation, le recul en volume serait légèrement plus important. La situation s'est toutefois améliorée dans le courant de l'année, comme l'indiquent notamment la régression plus lente du chiffre d'affaires à partir du deuxième trimestre, l'accroissement de la confiance des chefs d'entreprise au deuxième semestre et le redressement du volume de production selon les données d'enquêtes. La diminution des stocks à partir du mois d'août laisse à penser que la production poursuivra son redressement durant le reste de l'année.

Les statistiques relatives au chiffre d'affaires et à l'emploi révèlent que les entreprises de tissage, d'ennoblissement, de filature et de fabrication de tapis ont été les plus touchées par le ralentissement de l'activité économique en 2012 et 2013. Les fabricants de textiles techniques semblent avoir mieux résisté pendant la récession. La part des producteurs de textile d'intérieur et technique au sein du secteur textile s'est accrue de près de 10 points de pourcentage depuis le début de la grande récession il y a 6 ans.

Malgré la faiblesse de la demande, les entreprises textiles ont augmenté leurs investissements de 9,1 % au cours des trois premiers trimestres. Cela s'explique vraisemblablement par l'effet conjugué d'investissements postposés en 2012, lorsque ceux-ci avaient baissé de 11,8 %, et d'un optimisme grandissant. Ce dernier facteur ne doit cependant pas être surestimé, puisque le taux d'utilisation de la capacité de production se situerait encore en octobre sous la barre des 70 %.

L'emploi réagit généralement avec retard à une relance économique. Les rares signaux encourageants n'ont donc pas été de nature à atténuer le recul de l'emploi dans le secteur textile. Le 30 juin 2013, il y aurait eu plus de 5 % de travailleurs en moins dans le secteur par rapport à un an auparavant. Les pertes ont été deux fois plus importantes chez les ouvriers que chez les employés. Une nette baisse du chômage temporaire a cependant été observée dans le courant de l'année, ainsi qu'une amélioration des perspectives d'emploi, ce qui annonce peut-être un deuxième semestre plus favorable.

Le recul du commerce de textile belge en 2012 a été suivi d'une stabilisation au premier semestre de 2013. On observe un déplacement limité des importations textiles de la Chine vers d'autres pays d'Asie du sud-est où les coûts salariaux sont encore plus bas. Les producteurs de tapis et de textiles techniques ont vu leur excédent de la balance commerciale se réduire sensiblement durant la période écoulée, ce qui pourrait être le signe d'une perte d'avantage concurrentiel.

Les statistiques disponibles montrent que le secteur belge de l'habillement a été encore moins en mesure que le secteur textile de profiter de l'hésitante relance économique à partir du deuxième trimestre de 2013. Ainsi, entre janvier et septembre, le chiffre d'affaires des entreprises d'habillement a baissé de 7,1 % sur base annuelle (à l'exclusion des fourrures), les prix restant relativement constants. La production intérieure, qui ne représente qu'une petite partie du chiffre d'affaires, se serait réduite de plus de 10 % durant la même période. Il n'est dès lors pas surprenant que la confiance des chefs d'entreprise du secteur s'améliore à peine pour la deuxième année d'affilée et reste exceptionnellement basse.

Les entreprises belges d'habillement ont été affectées non seulement par la réduction de la demande, mais aussi par le resserrement du crédit bancaire. Conjugué à la morosité des perspectives, il en a résulté une diminution substantielle des investissements entre janvier et septembre 2013 (-38 % sur base annuelle, à l'exclusion de la fourrure). Cette baisse pèse lourdement sur la capacité de production future, d'autant plus que les investissements s'étaient déjà repliés de plus de 10 % en 2012.

La baisse de la production de vêtements a entraîné un nouveau recul substantiel de l'emploi au cours du premier semestre de 2013. Au deuxième trimestre, l'emploi était de 6,6 % à 8,2 % inférieur, selon la source, à celui enregistré à la même période en 2012. Le nombre d'employés est resté assez stable entre janvier et juin, ce qui indique que les activités de production ont été les plus touchées. Les perspectives d'emploi très négatives n'annoncent pas d'amélioration au deuxième semestre.

Il ne fait aucun doute que la diminution persistante de l'emploi est principalement due à la concurrence des pays à bas salaires. Cela se traduit notamment par un creusement du déficit de la balance commerciale belge dans le secteur de l'habillement au cours du premier semestre de 2013. Il apparaît ainsi que les importations et le transit de vêtements en provenance de Turquie et d'Asie du sud-est ont augmenté. Plus encore que dans le secteur textile, on observe un déplacement des importations et du transit de vêtements de la Chine vers des pays où les salaires sont inférieurs comme l'Inde et le Bangladesh. Les importations en provenance d'Afrique du Nord, où sont actives de nombreuses entreprises belge d'habillement, ont en revanche sensiblement baissé.

Le premier trimestre de 2013 a également été une période difficile pour le commerce de détail des textiles et de l'habillement. Dans le commerce de détail de vêtements, le chiffre d'affaires s'est toutefois redressé à partir du deuxième trimestre, ce qui a stimulé la confiance des chefs d'entreprise du secteur. L'accroissement des ventes de vêtements est lié à un net rétablissement de la confiance des consommateurs dans le courant de 2013. Dans le secteur de l'entretien du textile, le chiffre d'affaires a baissé de 1,9 % sur base annuelle entre janvier et septembre. Il s'agit de la première perte de chiffre d'affaires depuis 2010.

Pour conclure, on peut dire que le secteur belge du textile et de l'habillement ne profite encore que très faiblement de la modeste reprise conjoncturelle en 2013. Dans le secteur textile, quelques signaux encourageants semblent toutefois se manifester à l'approche de la fin d'année, notamment une diminution de la perte de chiffre d'affaires, une augmentation limitée de la production et une amélioration de la confiance des chefs d'entreprise, grâce à des stocks réduits, un accroissement des commandes et des perspectives d'emploi positives. Dans l'industrie de l'habillement, aucune amélioration n'est toutefois encore visible, à moins que l'augmentation du chiffre d'affaires du commerce de détail de vêtements ne se répercute sur l'ensemble du secteur. Sauf développements négatifs inattendus, les entreprises de textile et d'habillement devraient toutefois pouvoir s'attendre à des mois à venir plus favorables.

7 Annexes statistiques

Tableau 7-1: Chiffre d'affaires de l'industrie du textile (Nace-BEL 13)

	x 1.000.000 EUR	Variation en %
2005	5.622,9	
2006	5.771,5	2,6%
2007	5.776,5	0,1%
2008*	5.708,6	-1,2%
2009	4.562,2	-20,1%
2010	5.101,3	11,8%
2011	5.083,3	-0,4%
2012	4.854,5	-4,5%
2010 I	1.231,8	7,2%
II	1.329,6	16,8%
III	1.217,3	12,3%
IV	1.322,7	11,1%
2011 I	1.317,7	7,0%
II	1.345,2	1,2%
III	1.173,6	-3,6%
IV	1.246,8	-5,7%
2012 I	1.268,7	-3,7%
II	1.247,9	-7,2%
III	1.121,8	-4,4%
IV	1.216,1	-2,5%
2013 I	1.163,0	-8,3%
II	1.189,2	-4,7%
III**	1.071,4	-4,5%

* L'unité TVA a été introduite au début de 2008, permettant à des sociétés faisant partie d'un groupe de ne constituer qu'un seul assujéti pour l'application de la TVA.

**Chiffres provisoires

Source: DGSIE, Déclarations à la TVA

Tableau 7-2: Chiffre d'affaires intérieur de l'industrie textile (Nace-BEL 13)

	x 1.000.000 EUR	Variation en %
2005	1.423,9	-
2006	1.185,1	-16,8%
2007	1.368,1	15,4%
2008	1.406,3	2,8%
2009	1.188,4	-15,5%
2010	1.339,8	12,7%
2011	1.388,0	3,6%
2012	1.308,7	-5,7%
2010 I	324,8	4,6%
II	334,7	9,4%
III	321,0	17,8%
IV	359,2	20,1%
2011 I	353,8	8,9%
II	382,5	14,3%
III	307,0	-4,4%
IV	344,6	-4,1%
2012 I	337,8	-4,5%
II	341,2	-10,8%
III	288,3	-6,1%
IV	341,3	-0,9%
2013 I	301,4	-10,8%
II	316,2	-7,3%
III*	283,1	-1,8%

* Données provisoires

Source: DGSIE, déclarations à la TVA

Tableau 7-3: Exportations de l'industrie textile (Nace-BEL 13)

	x 1.000.000 EUR	Variation en %
2005	4.199,0	-
2006	4.586,5	9,2%
2007	4.408,4	-3,9%
2008	4.302,3	-2,4%
2009	3.373,8	-21,6%
2010	3.761,5	11,5%
2011	3.695,4	-1,8%
2012	3.545,8	-4,0%
2010 I	906,9	8,2%
II	994,9	19,5%
III	896,2	10,4%
IV	963,5	8,1%
2011 I	963,9	6,3%
II	962,7	-3,2%
III	866,6	-3,3%
IV	902,3	-6,4%
2012 I	930,9	-3,4%
II	906,7	-5,8%
III	833,5	-3,8%
IV	874,8	-3,0%
2013 I	861,6	-7,4%
II	872,5	-3,8%
III*	788,2	-5,4%

* Données provisoires

Source: DGSIE, déclarations à la TVA

Tableau 7-4: Chiffre d'affaires dans les sous-secteurs de l'industrie textile (x 1 000 000 euros)

	Filature (131)		Tissage (132)		Ennoblement (133)		Autres (139)		dont tapis (1393)	
	x 1.000.000 EUR	Variation en %	x 1.000.000 EUR	Variation en %	x 1.000.000 EUR	Variation en %	x 1.000.000 EUR	Variation en %	x 1.000.000 EUR	Variation en %
2005	450,0	-	999,5	-	379,2	-	3794,2	-	2243,0	-
2006	425,1	-5,5%	1031,1	3,2%	382,3	0,8%	3933,0	3,7%	2396,3	6,8%
2007	420,6	-1,1%	976,3	-5,3%	355,2	-7,1%	4024,4	2,3%	2417,3	0,9%
2008*	880,6	109,4%	840,5	-13,9%	713,8	101,0%	3273,6	-18,7%	1910,2	-21,0%
2009	740,6	-15,9%	663,6	-21,1%	190,9	-73,3%	2967,1	-9,4%	1503,6	-21,3%
2010	867,1	17,1%	694,1	4,6%	186,4	-2,4%	3353,8	13,0%	1746,2	16,1%
2011	868,8	0,2%	674,1	-2,9%	184,6	-0,9%	3355,8	0,1%	1698,4	-2,7%
2012	843,0	-3,0%	505,0	-25,1%	253,9	37,5%	3252,6	-3,1%	1685,1	-0,8%
2011 I	236,2	21,4%	180,2	1,9%	50,7	3,0%	850,6	4,9%	426,2	-2,6%
II	236,0	10,9%	175,3	-5,5%	48,6	0,3%	885,3	0,3%	436,2	-3,7%
III	193,8	-7,9%	152,4	-2,6%	41,1	0,2%	786,3	-2,8%	404,6	-4,8%
IV	202,9	-18,7%	166,2	-5,2%	44,2	-7,2%	833,6	-2,0%	431,4	0,2%
2012 I	218,3	-7,6%	-	-	-	-	839,0	-1,4%	435,8	2,2%
II	220,7	-6,5%	-	-	-	-	827,5	-6,5%	418,7	-4,0%
III	197,5	1,9%	-	-	-	-	759,8	-3,4%	397,9	-1,7%
IV	206,5	1,8%	-	-	-	-	826,4	-0,9%	432,7	0,3%
2013 I	206,5	-5,4%	-	-	-	-	798,1	-4,9%	409,1	-6,1%
II	204,8	-7,2%	119,2	-	42,6	-	822,0	-0,7%	394,1	-5,9%
III**	185,0	-6,3%	106,0	-	37,7	-	742,7	-2,2%	373,9	-6,0%

* Lors du passage à la nouvelle classification NACE, la DGSIE a en effet remarqué que depuis 2008, une unité TVA constituée par une grande entreprise textile avait été reprise par erreur dans le sous-secteur « Ennoblement » alors qu'elle appartient au segment « Textiles techniques ». Les données en question ont été déplacées de la catégorie « Ennoblement » à « Autres ».

** Données provisoires

Source: DGSIE, déclarations à la TVA (Nace-BEL 2008)

Tableau 7-5: Production de l'industrie textile (en volume)

	Indice brut 2010 = 100	Variation			
2000	120,9				
2001	122,5				2,0%
2002	121,8				-1,6%
2003	115,8				-5,0%
2004	115,8				0,7%
2005	112,2				-3,9%
2006	119,2				3,9%
2007	123,3				2,7%
2008*	109,8				
2009	90,0				-18,7%
2010	100,0				5,2%
2011	96,8				-5,1%
2012	87,7				-9,4%
2012 J	87,9				
F	93,3				
M	98,4	T 1			-8,3%
A	84,3				
M	89,2				
J	94,4	T 2	-10,5%	S 1	-9,4%
J	84,4				
A	67,4				
S	90,3	T 3	-10,9%		
O	103,6				
N	92,8				
D	66,1	T 4	-8,2%	S 2	-9,5%
2013 J	85,9				
F	87,5				
M	92,3	T 1	-5,0%		
A	88,9				
M	89,6				
J	90,0	T 2	0,2%	S 1	-2,4%
J	89,1				
A	64,0				
S	93,9	T 3	2,0%		

* Les seuils de réponse des entreprises à Prodcom ont été relevés le 1er janvier 2008 ; le seuil n'est plus fixé à 10 travailleurs et 2,5 millions d'euros de chiffre d'affaires, mais bien à 20 travailleurs et 3,5 millions d'euros.

Source: DGSIE, Prodcom, Nace-BEL 13

Tableau 7-6: Enquête de conjoncture BNB: l'évaluation des stocks, les commandes intérieures et extérieures, les prévisions de l'emploi et la durée moyenne d'activité assurée dans l'industrie de textile

		Stocks (*)	Commandes intérieures (**)	Commandes extérieures (**)	Prévisions de l'emploi (***)	Durée moyenne d'activité assurée (mois)	Données brutes désaisonnalisées
2010	J	-15	-8	3	-4	2,0	-14,6
	F	-13	-33	-21	-16	2,1	-12,5
	M	-15	-30	-30	-5	2,0	-13,3
	A	-6	13	13	-11	2,1	-16,6
	M	-4	20	9	-18	2,0	-15,5
	J	-7	-19	-1	-8	2,0	-9,3
	J	-12	-4	24	-16	2,0	-8,6
	A	-13	0	-15	-6	1,9	-15,8
	S	-16	24	-19	-23	2,0	-21,4
	O	-14	35	15	-20	2,1	-21
	N	-21	37	14	-19	2,1	-13,2
	D	-22	18	-10	-9	1,9	-3,3
2011	J	-9	23	-14	-17	1,9	-6,9
	F	-8	21	4	-6	2,1	0,4
	M	-26	21	-7	-10	2,2	1,2
	A	-26	15	-1	-14	2,1	2
	M	-21	14	-11	-18	2,0	-1,2
	J	-13	16	-17	-18	2,0	-4,6
	J	-10	24	-5	-7	2,2	-9,1
	A	-8	18	-11	-8	2,1	-13
	S	-10	10	-1	-17	1,9	-18,2
	O	-16	26	9	-10	2,0	-13,2
	N	4	-5	-13	-16	1,9	-18,3
	D	-4	24	-28	-3	1,8	-16,4
2012	J	-20	1	-27	-5	1,9	-12,0
	F	-8	15	0	-13	1,9	-13,1
	M	-5	15	-20	-17	1,8	-20,0
	A	-17	12	-5	-19	1,7	-8,2
	M	-11	-13	-13	-13	1,7	-13,8
	J	2	4	4	-21	2,0	-17,9
	J	3	-25	-1	-13	2,1	-17
	A	2	-16	16	-3	2,2	-16,8
	S	4	-13	1	-12	2,0	-23,3
	O	11	-30	-24	-11	2,1	-27,9
	N	16	-36	8	-15	2,1	-22,2
	D	-2	-50	-15	-17	2,1	-19,1
2013	J	-11	-53	-48	-6	2,3	-16,6
	F	2	-34	-8	-2	2,2	-4,2
	M	16	-36	-25	-6	2,1	-20,8
	A	12	-50	-25	-10	2,0	-20,3
	M	9	-57	-13	-15	1,9	-19,4
	J	11	-43	-4	-3	2,0	-6,4
	J	12	-1	-3	-9	2,1	-15,2
	A	-2	11	14	-2	2,0	-11
	S	-8	-12	2	5	2,0	-1,3
	O	-5	-22	10	-14	2,0	-10,2
	N	-11	2	-4	-6	2,1	-1,3

(*)Solde des réponses indiquant que le stock est supérieur à la normale ou inférieur

(**)Solde des réponses indiquant une hausse ou une baisse

(***)Solde des réponses indiquant une hausse ou une baisse attendue de leur emploi dans les trois mois suivants

Source: BNB

Tableau 7-7: Prix à la production d'articles textiles (Nace-BEL 17)

	2010 = 100	Variation en %			
2005	94,8	0,1%			
2006	96,7	2,0%			
2007	97,6	1,0%			
2008	95,1	-2,6%			
2009	95,6	0,6%			
2010	100,0	4,6%			
2011	106,9	6,9%			
2012	110,2	3,1%			
2012 J	107,3				
F	107,6				
M	110,6	T 1	3,1%		
A	111,5				
M	111,6				
J	111,8	T 2	4,0%	S 1	3,5%
J	111,5				
A	111,8				
S	111,2	T 3	3,6%		
O	108,6				
N	109,3				
D	109,6	T 4	1,7%	S 2	2,7%
2013 J	113,2				
F	112,5				
M	112,2	T 1	3,8%		
A	112,2				
M	111,9				
J	111,9	T 2	0,3%	S 1	2,0%
J	111,9				
A	111,7				
S	111,7	T 3	0,3%		
O	112,4				

Source: SPF ECONOMIE (DGSIE), Prodcop (Entreprises occupant au moins 20 personnes ou dont le chiffre d'affaires annuel atteint au moins 3,5 millions d'euros)

Tableau 7-8: Taux d'utilisation des capacités de production et entraves à la production en raison de l'insuffisance de la demande dans l'industrie textile

	Degré d'utilisation des capacités de production	Pourcentage des entreprises se heurtant à des obstacles à la production en raison d'une demande insuffisante
1998	82,0%	54,8%
1999	81,0%	62,5%
2000	85,0%	55,3%
2001	83,0%	58,8%
2002	79,0%	76,3%
2003	77,0%	77,5%
2004	77,0%	77,8%
2005	74,0%	77,0%
2006	78,0%	65,8%
2007	78,5%	64,8%
2008	73,7%	75,3%
2009	64,3%	86,0%
2010	68,9%	86,0%
2011	68,5%	82,8%
2012	68,6%	80,5%
2013	65,5%	90,8%
2008 J	74,8%	75%
A	74,7%	77%
J	72,1%	74%
O	73,1%	75%
2009 J	58,7%	84%
A	63,7%	88%
J	65,3%	89%
O	69,3%	83%
2010 J	68,4%	81%
A	67,5%	90%
J	71,4%	88%
O	68,4%	85%
2011 J	62,7%	94%
A	70,6%	82%
J	71,2%	69%
O	69,3%	86%
2012 J	67,3%	74%
A	69,5%	67%
J	68,1%	85%
O	69,6%	96%
2013 J	65,5%	92%
A	63,5%	93%
J	66,4%	87%
O	66,5%	91%

Source: Banque Nationale - Enquêtes sur les capacités de production

Tableau 7-9: Investissements dans l'industrie textile (Nace-BEL 13)

	x 1.000.000 EUR	Variation en %
2005	160,0	
2006	176,9	10,5%
2007	178,0	0,6%
2008*	157,2	-11,7%
2009	99,4	-36,8%
2010	120,0	20,8%
2011	128,6	7,1%
2012	113,4	-11,8%
2010 I	26,2	-4,8%
II	30,9	38,9%
III	28,0	27,3%
IV	34,9	26,7%
2011 I	26,1	-0,5%
II	29,3	-5,0%
III	37,6	34,3%
IV	35,5	1,9%
2012 I	22,2	-15,1%
II	25,2	-14,0%
III	25,0	-33,6%
IV	41,0	15,5%
2013 I	22,6	2,0%
II	28,0	11,2%
III**	28,3	13,2%

* L'unité TVA a été introduite début 2008, permettant à des sociétés faisant partie d'un groupe de ne constituer qu'un seul assujéti pour l'application de la TVA.

** Données provisoires

Source: DGSIE, déclarations à la TVA

Tableau 7-10: Investissements dans l'industrie textile (à l'exclusion de la bonneterie et de la confection)

1. Evolution des investissements par rapport à l'année précédente							
	2008	2009	2010	2011	2012	2013	
	Réalisations	Réalisations	Réalisations	Réalisations	Estimations	Prévisions	
Investissements corporels (incl. via leasing et/ou centre de coordination)	-15,1%	-34,9%	40,7%	-1,7%	-12,2%	-3,4%	
2. Répartition des investissements selon la finalité économique (en % du total des investissements)							
	2007	2008	2009	2010	2011	2012	2013
	Réalisations	Réalisations	Réalisations	Réalisations	Réalisations	Estimations	Prévisions
Investissements de remplacement	63%	50%	49%	49,1%	71%	75%	70%
Investissements d'extension	27%	33%	33%	46,8%	21%	17%	29%
Investissements de rationalisation	8%	14%	14%	3,7%	5%	4%	1%
Investissements en matière de protection de l'environnement	1%	3%	4%	0,0%	1%	4%	-
Autres + indéterminé	1%	0%	0%	0,4%	2%	-	-

Source: (*) BNB, Enquête d'automne 2013

(**) BNB, Enquête d'automne 2012

Tableau 7-11: Travailleurs occupés dans l'industrie textile (données ONSS, par trimestre)

		Variation par rapport à l'année précédente		Variation par rapport à l'année précédente		Total	Variation par rapport à l'année précédente	
		Ouvriers		Employés				
2003	I	30.205	-3,2%	5.891	-3,7%	36.096		-3,3%
	II	29.894	-2,7%	5.852	-3,0%	35.746		-2,7%
	III	29.361	-4,1%	5.854	-2,7%	35.215		-3,9%
	IV	28.873	-3,3%	5.756	-3,2%	34.629		-3,3%
2004	I	28.726	-4,9%	5.763	-2,2%	34.489		-4,5%
	II	28.440	-4,9%	5.718	-2,3%	34.158		-4,4%
	III	28.074	-4,4%	5.698	-2,7%	33.772		-4,1%
	IV	27.493	-4,8%	5.625	-2,3%	33.118		-4,4%
2005	I	27.116	-5,6%	5.547	-3,7%	32.663		-5,3%
	II	26.516	-6,8%	5.498	-3,8%	32.014		-6,3%
	III	25.930	-7,6%	5.419	-4,9%	31.349		-7,2%
	IV	25.330	-7,9%	5.360	-4,7%	30.690		-7,3%
2006	I	25.056	-7,6%	5.307	-4,3%	30.363		-7,0%
	II	24.748	-6,7%	5.346	-2,8%	30.094		-6,0%
	III	24.419	-5,8%	5.318	-1,9%	29.737		-5,1%
	IV	24.149	-4,7%	5.299	-1,1%	29.448		-4,0%
2007	I	23.875	-4,7%	5.221	-1,6%	29.096		-4,2%
	II	23.438	-5,3%	5.211	-2,5%	28.649		-4,8%
	III	23.331	-4,5%	5.173	-2,7%	28.504		-4,1%
	IV	23.135	-4,2%	5.152	-2,8%	28.287		-3,9%
2008*	I	22.744		5.131		27.875		
	II	22.361		5.119		27.480		
	III	21.656		4.988		26.644		
	IV	20.471		4.851		25.322		
2009	I	19.618	-13,7%	4.651	-9,4%	24.269		-12,9%
	II	18.940	-15,3%	4.506	-12,0%	23.446		-14,7%
	III	18.462	-14,7%	4.487	-10,0%	22.949		-13,9%
	IV	18.275	-10,7%	4.496	-7,3%	22.771		-10,1%
2010	I	17.915	-8,7%	4.450	-4,3%	22.365		-7,8%
	II	17.661	-6,8%	4.429	-1,7%	22.090		-5,8%
	III	17.555	-4,9%	4.403	-1,9%	21.958		-4,3%
	IV	17.336	-5,1%	4.374	-2,7%	21.710		-4,7%
2011	I	17.160	-4,2%	4.361	-2,0%	21.521		-3,8%
	II	16.900	-4,3%	4.308	-2,7%	21.208		-4,0%
	III	16.536	-5,8%	4.250	-3,5%	20.786		-5,3%
	IV	16.271	-6,1%	4.209	-3,8%	20.480		-5,7%
2012	I	15.886	-7,4%	4.149	-4,9%	20.035	▲	-6,9%
	II	15.655	-7,4%	4.150	-3,7%	19.805	▲	-6,6%
	III	15.375	-7,0%	4.118	-3,1%	19.493	▲	-6,2%
	IV	15.099	-7,2%	4.089	-2,9%	19.188	▲	-6,3%
2013	I	15.029	-5,4%	4.083	-1,6%	19.112	▲	-4,6%
	II	14.767	-5,7%	4.030	-2,9%	18.797	▲	-5,1%

* A partir de 2008, selon la catégorie 13 dans la nomenclature Nace-BEL 2008

Source: ONSS – statistiques centralisées

Tableau 7-12: Nombre d'ouvriers occupés dans l'industrie textile (données Vacantex, par trimestre)

	Ouvriers		Employés*		Entreprises	
	Moyenne annuelle	Variation	Fin du trimestre	Variation en %	Fin du trimestre	Variation en %
1995	40.594					
1996	37.412	-7,8%				
1997	36.083	-3,6%				
1998	36.547	1,3%				
1999	36.033	-1,4%				
2000	36.034	0,0%				
2001	35.440	-1,6%				
2002	33.844	-4,5%				
2003	32.291	-4,6%				
2004	30.673	-5,0%				
2005	28.386	-7,5%				
2006	26.330	-7,2%				
2007	24.714	-6,1%				
2008	23.641	-4,3%				
2009	20.384	-13,8%				
2010	19.101	-6,3%				
2011	18.339	-4,0%				
2012	17.090	-6,8%				
	Fin du trimestre		Fin du trimestre	Variation en %	Fin du trimestre	Variation en %
2007						
I	25.558	-5,5	5.224	-8,1	601	-7,1
II	24.910	-6,2				
III	24.223	-6,8				
IV	24.164	-6,0				
2008						
I	24.366	-4,7	5.221	-0,1	577	-4,0
II	24.133	-3,1				
III	23.512	-2,9				
IV	22.552	-6,7				
2009						
I	21.515	-11,7	5.047	-3,3	538	-6,8
II	20.678	-14,3				
III	19.960	-15,1				
IV	19.384	-14,0				
2010						
I	19.377	-9,9	4.811	-4,7	507	-5,8
II	19.334	-6,5				
III	18.964	-5,0				
IV	18.727	-3,4				
2011						
I	18.705	-3,5	4.765	-1,0	471	-7,1
II	18.431	-4,7				
III	18.366	-3,2				
IV	17.853	-4,7				
2012						
I	17.575	-6,0	4.571	-4,1	451	-4,2
II	17.221	-6,6				
III	16.899	-8,0				
IV	16.664	-6,7				
2013						
I	16.417	-6,6	4.462	-2,4	428	-5,1
II	16.103	-6,5				

* Le nombre d'employés et d'entreprises est fixé au premier trimestre de chaque année, sur base d'une déclaration que les employeurs font auprès du Fonds de sécurité d'existence pour les employés.

Source: Vacantex

Tableau 7-13: Chômage dans l'industrie textile

	DEI*	Variation par rapport				Chômage temporaire**	
		au mois précédent	à la période correspondante de l'année précédente				
2010 J	8.410	-147				11.307	
F	8.316	-94				8.782	
M	8.219	-97	T 1	1,9%		6.846	
A	8.212	-7				8.079	
M	8.119	-93				8.837	
J	8.012	-107	T 2	-1,3%	S 1	0,3%	6.392
J	8.380	368					4.402
A	8.234	-146					8.268
S	7.799	-435	T 3	-4,5%			5.501
O	7.640	-159					7.171
N	7.463	-177					6.297
D							4.629
2011 J	7.596					9.637	
F	7.518	-78				7.013	
M	7.430	-88	T 1	-9,6%		5.670	
A	7.233	-197				7.642	
M	7.136	-97				6.983	
J	7.029	-107	T 2	-12,1%	S 1	-10,8%	6.020
J	7.450	421					5.359
A	7.369	-81					6.776
S	7.079	-290	T 3	-10,3%			5.932
O	6.913	-166					7.365
N	6.861	-52					6.229
D***	2.730	-4.131	T 4	-			5.242
2012 J	2.819	89				8.720	
F	2.872	53				7.333	
M	2.742	-130	T 1	-		6.737	
A	2.673	-69				7.467	
M	2.641	-32				5.619	
J	2.591	-50	T 2	-	S 1	-62,8%	7.001
J	2.706	115					4.323
A	2.703	-3					5.087
S	2.585	-118	T 3	-			6.782
O	2.193	-392					4.480
N	2.172	-21					6.847
D	2.199	27	T 4	-	S 2	-0,6	6.198
2013 J	2.196	-3				6.452	
F	2.141	-55				7.094	
M	2.138	-3	T 1	-23,2%		7.629	
A	2.134	-4				5.617	
M	2.167	33				6.535	
J	2.160	-7	T 2	-18,3%	S 1	-20,8%	6.098
J	2.248	88					3.060
A	2.227	-21					5.322
S	2.154	-73	T 3	-17,1%			5.343
O	2.190	36					
N	2.184	-6					

* Demandeurs d'emploi inoccupés

** Volume absolu de chômeurs temporaires

*** Une modification dans la méthode de déclaration a entraîné une rupture des statistiques sur les DEI en décembre 2011.

Sources: Office national de l'emploi

Tableau 7-14: Commerce extérieur belge de produits textiles (hors confection)

	Importations totales		Exportations totales		Balance commerciale x 1.000.000 EUR
	x 1.000.000 EUR	Variation en %	x 1.000.000 EUR	Variation en %	
1998	6.739,9	-	9.326,3	-	2.586,4
1999	6.489,2	-3,7%	9.196,3	-1,4%	2.707,1
2000	7.261,7	11,9%	10.180,6	10,7%	2.918,9
2001	7.215,1	-0,6%	10.336,1	1,5%	3.121,0
2002	7.005,1	-2,9%	10.444,2	1,0%	3.439,1
2003	6.647,5	-5,1%	9.771,9	-6,4%	3.124,4
2004	6.725,7	1,2%	9.640,3	-1,3%	2.914,6
2005	6.938,8	3,2%	9.623,9	-0,2%	2.685,1
2006	7.355,8	6,0%	10.440,6	8,5%	3.084,8
2007	7.902,6	7,4%	10.958,1	5,0%	3.055,5
2008	8.068,8	2,1%	10.853,7	-1,0%	2.784,9
2009	7.253,2	-10,1%	9.805,9	-9,7%	2.552,8
2010*	7.163,2	8,8%	10.453,4	15,0%	3.290,2
2011	7.961,8	11,1%	10.883,9	4,1%	2.922,2
2012	7.699,6	-3,3%	10.233,6	-6,0%	2.533,9
2006					
S 1	3.710,2	8,0%	5.211,9	7,4%	1.433,0
S 2	3.645,6	4,0%	5.228,7	0,1	1.651,8
2007					
S 1	3.943,2	6,3%	5.547,3	6,4%	1.604,1
S 2	3.959,4	8,6%	5.410,8	0,0	1.451,4
2008					
S 1	3.894,6	-1,2%	5.518,1	-0,5%	1.623,5
S 2	4.174,3	5,4%	5.335,7	0,0	1.161,4
2009					
S 1	3.623,1	-7,0%	4.876,3	-11,6%	1.253,2
S 2	3.630,1	-0,1	4.929,6	-0,1	1.299,5
2010*					
S 1	3.389,6	3,1%	5.013,8	11,9%	1.624,2
S 2	3.773,6	14,4%	5.439,6	0,2	1.666,0
2011*					
S 1	3.980,8	17,4%	5.642,7	12,5%	1.661,9
S 2	3.981,0	5,5%	5.241,2	-3,6%	1.260,3
2012*					
S 1	3.799,9	-4,5%	5.099,1	-9,6%	1.299,2
S 2	3.899,7	-2,0%	5.134,5	-2,0%	1.234,8
2013*					
S 1	3.897,1	2,6%	5.121,6	0,4%	1.224,5

* Les données à partir de 2010 n'englobent pas le code produit 30061090 (autres articles stériles). Ceci a été pris en compte dans la comparaison avec 2009.
Source: Fedustria (ICN)

Tableau 7-15: Commerce extérieur belge de produits textiles (hors confection) par pays et par zone (en millions d'euros)

	Exportations						Importations					
	2013 (6 mois) x 1.000.000 EUR	2012 x 1.000.000 EUR	2011 x 1.000.000 EUR	2013* 2012	2012 2011	2011 2010	2013 (6 mois) x 1.000.000 EUR	2012 x 1.000.000 EUR	2011 x 1.000.000 EUR	2013* 2012	2012 2011	2011 2010
Union Européenne(27)	4.287,5	8.685,4	9.110,9	-0,7%	-4,7%	5,0%	2.079,6	4.192,1	4.289,9	-1,1%	-2,3%	8,9%
dont :												
Allemagne	759,5	1.541,6	1.648,1	-4,5%	-6,5%	4,8%	472,1	945,0	973,3	-0,1%	-2,9%	6,7%
Espagne	178,7	402,0	495,4	-12,7%	-18,9%	2,2%	92,9	198,3	180,6	-1,0%	9,8%	0,0%
France	1.202,7	2.528,1	2.736,6	-1,6%	-7,6%	8,0%	445,6	864,6	895,2	-0,1%	-3,4%	5,3%
Royaume-Uni	580,7	1.225,0	1.151,4	0,2%	6,4%	0,9%	111,1	244,9	234,5	-10,1%	4,5%	12,0%
Italie	261,8	551,0	606,8	-4,9%	-9,2%	3,7%	166,0	343,3	353,0	-2,2%	-2,7%	4,8%
Pays-Bas	543,4	956,3	973,0	9,5%	-1,7%	3,1%	433,3	868,7	874,6	3,3%	-0,7%	12,7%
Pologne	151,4	288,7	278,9	0,3%	3,5%	8,6%	72,3	153,7	151,8	-8,9%	1,3%	39,2%
Hongrie	38,3	65,5	57,4	25,9%	14,1%	27,9%	5,3	10,6	10,6	3,2%	0,2%	53,9%
Tchéquie	88,8	173,9	172,0	-2,2%	1,1%	1,9%	64,2	142,9	160,5	-17,0%	-11,0%	6,2%
Bulgarie	19,3	26,0	23,7	62,8%	9,8%	41,7%	12,8	29,8	28,1	-12,3%	5,8%	10,2%
Roumanie	40,6	64,2	76,4	29,1%	-15,9%	15,8%	20,9	35,5	28,5	10,7%	24,5%	14,5%
Europe occidentale hors UE	173,3	299,2	397,0	16,0%	-24,6%	-6,6%	308,7	513,8	554,9	12,4%	-7,4%	21,6%
dont :												
Suisse	46,7	111,3	203,0	-20,8%	-45,2%	-21,2%	44,2	88,1	106,2	-5,7%	-17,0%	10,8%
Turquie	94,7	120,7	124,5	74,0%	-3,1%	25,3%	254,9	412,4	435,0	15,0%	-5,2%	24,2%
Europe orientale hors UE	90,9	207,2	181,9	-4,7%	13,9%	12,5%	12,7	20,7	26,8	31,4%	-22,9%	33,5%
dont :												
Ukraine	18,7	38,5	43,9	9,2%	-12,3%	8,6%	2,8	5,8	6,8	2,4%	-14,3%	18,6%
Russie	59,5	137,1	113,6	-6,5%	20,6%	17,6%	1,6	1,9	2,1	75,1%	-8,0%	50,9%
Amérique du Nord	117,2	218,1	319,3	9,2%	-31,7%	1,0%	141,7	247,7	253,7	49,6%	-2,4%	-13,3%
dont :												
USA	97,6	173,7	222,8	14,4%	-22,0%	33,6%	134,6	233,5	235,6	54,4%	-0,9%	-15,8%
Amérique Latine	40,2	78,9	78,1	0,3%	1,0%	5,4%	40,0	87,3	68,2	-15,8%	27,9%	42,0%
dont :												
Brésil	10,0	22,4	22,2	-12,0%	1,0%	13,7%	2,4	2,8	3,3	64,7%	-14,8%	3,9%
Mexique	7,4	15,6	14,6	-2,8%	6,4%	-5,9%	20,5	36,2	24,2	39,1%	49,5%	60,5%
Afrique	146,6	290,3	276,6	-2,1%	5,0%	1,2%	72,5	151,8	161,4	-8,2%	-6,0%	-2,8%
dont :												
Maroc	17,4	33,1	24,9	19,8%	33,2%	-14,1%	7,2	18,1	18,8	-15,9%	-4,2%	-29,9%
Tunisie	45,1	89,7	96,9	-14,8%	-7,5%	5,8%	29,5	73,3	78,7	-27,5%	-6,9%	0,7%
Moyen-Orient	54,6	98,7	95,8	7,9%	3,0%	3,0%	27,6	58,2	66,8	-5,4%	-12,9%	-15,7%
Asie	161,0	277,3	297,4	7,8%	-6,8%	9,6%	1.209,5	2.415,5	2.532,0	4,7%	-4,6%	17,6%
dont :												
Chine	79,6	123,8	150,4	9,5%	-17,7%	9,2%	490,3	1.065,0	1.186,5	-1,4%	-10,2%	14,1%
Thaïlande	8,1	11,1	9,0	29,5%	22,5%	6,9%	49,1	111,9	74,4	-4,7%	50,4%	-17,1%
Inde	13,8	25,0	19,6	-2,5%	27,7%	7,0%	144,4	258,2	323,3	8,8%	-20,1%	27,9%
Japon	23,0	41,8	41,5	21,7%	0,8%	14,0%	23,4	47,4	49,9	15,5%	-4,9%	2,4%
Indonésie	5,0	10,9	10,4	-5,5%	4,6%	-15,9%	48,8	103,3	90,2	-0,8%	14,6%	-5,7%
Taiwan	0,8	1,5	3,5	-3,6%	-57,0%	42,7%	174,7	288,9	328,7	9,3%	-12,1%	42,4%
Pakistan	2,2	4,8	6,5	3,5%	-25,0%	66,9%	89,9	186,5	217,7	13,2%	-14,3%	29,7%
Océanie	50,4	58,3	127,0	31,4%	-54,1%	-23,3%	4,8	9,7	8,0	-27,6%	21,0%	-3,5%
TOTAL	5.121,6	10.233,6	10.883,9	0,4%	-6,0%	4,1%	3.897,1	7.699,6	7.961,8	2,6%	-3,3%	11,1%

* Les données à partir de 2010 n'englobent pas le code produit 30061090 (autres articles stériles). Ceci a été pris en compte dans la comparaison avec 2009.

Source: Fedustria (ICN)

Tableau 7-16: Commerce extérieur de produits textiles (hors confection). Ventilation selon la consommation finale (en valeur)

	Exportations						Importations					
	2013 (6 mois) x 1.000.000 EUR	2012 x 1.000.000 EUR	2011 x 1.000.000 EUR	2010 x 1.000.000 EUR	2011 x 1.000.000 EUR	2010 x 1.000.000 EUR	2013* x 1.000.000 EUR	2012 x 1.000.000 EUR	2011 x 1.000.000 EUR	2010 x 1.000.000 EUR	2011 x 1.000.000 EUR	2010 x 1.000.000 EUR
MATIERES PREMIERES	487,0	882,4	872,2	8,9%	1,2%	19,1%	232,2	431,5	448,1	9,3%	-3,7%	13,3%
Fibres	420,0	765,1	761,7	9,6%	-0,9%	19,4%	204,1	377,8	414,2	8,3%	-8,8%	15,9%
Autres	66,9	127,3	110,5	5,0%	15,2%	17,0%	28,1	53,7	33,9	17,4%	58,5%	-9,8%
PRODUITS SEMI-FINIS	579,3	1.112,7	1.195,1	-0,4%	-6,9%	2,9%	580,1	1.141,1	1.247,0	-3,3%	-8,5%	10,7%
Fils	191,0	375,3	421,7	-3,4%	-11,0%	5,8%	289,6	553,6	645,9	-1,9%	-14,3%	26,5%
Tissus d'habillement	307,8	592,5	629,6	-0,2%	-5,9%	1,8%	221,7	461,0	479,0	-6,9%	-3,8%	-4,5%
Etoffes de bonneterie	80,5	144,8	143,8	6,5%	0,7%	-0,2%	68,9	126,5	122,2	2,9%	3,5%	4,8%
PRODUITS FINIS	4.006,6	8.139,9	8.715,2	-0,3%	-6,6%	3,0%	3.022,9	6.002,4	6.139,2	3,3%	-2,2%	8,2%
Textiles techniques (**)	1.456,5	2.885,2	3.183,1	-3,0%	-9,4%	-1,1%	1.043,4	2.001,0	2.081,4	1,8%	-3,9%	24,5%
Textiles d'habillement	987,6	2.131,0	2.268,9	-6,7%	-6,1%	-2,2%	392,9	806,4	902,3	2,1%	-10,6%	13,4%
dont :												
Tapis	677,8	1.439,4	1.502,5	-7,3%	-4,2%	-3,8%	92,3	190,4	241,1	-6,8%	-21,0%	20,9%
Bonneterie	1.562,5	3.123,7	3.263,2	7,0%	-4,3%	11,7%	1.586,5	3.195,0	3.155,4	4,6%	1,3%	-1,6%
PRODUITS TEXTILES DIVERS	48,6	98,6	101,5	-3,1%	-2,9%	2,9%	61,9	124,6	127,4	3,0%	-2,2%	5,4%
TOTAL	5.121,6	10.233,6	10.883,9	0,4%	-6,0%	4,1%	3.897,1	7.699,6	7.961,8	2,6%	-3,3%	8,8%
TOTAL SANS BONNETERIE	3.559,1	7.109,9	7.620,8	-2,2%	-6,7%	1,2%	2.310,5	4.504,6	4.806,3	1,2%	-6,3%	16,9%

* A partir de 2010, les données n'englobent pas le code produit 30061090 (autres articles stériles). Ceci a été pris en compte dans la comparaison avec 2009.

** Textiles techniques au sens large

Source: Fedustria (ICN)

Tableau 7-17: Production de l'industrie de l'habillement (en volume)

	Indice brut 2010 = 100		Variation			
2000	180,0					
2001	188,4		4,7%			
2002	186,0		-1,3%			
2003	176,2		-5,3%			
2004	146,2		-17,0%			
2005	146,8		0,4%			
2006	142,2		-3,2%			
2007	134,0		-5,7%			
2008*	123,0					
2009	103,6		-15,8%			
2010	100,0		-3,5%			
2011	95,8		-4,2%			
2012	86,8		-9,4%			
2012 J	114,3					
F	125,3					
M	98,9	T 1	-1,0%			
A	65,4					
M	65,9					
J	70,9	T 2	-0,2	S 1	-10,5%	
J	84,2					
A	102,4					
S	91,4	T 3	-11,1%			
O	97,0					
N	63,7					
D	62,2	T 4	-4,4%	S 2	-8,2%	
2013 J	95,7					
F	104,2					
M	89,9	T 1	-14,4%			
A	62,2					
M	57,2					
J	70,1	T 2	-0,1	S 1	-11,4%	
J	92,7					
A	72,8					
S	90,7	T 3	-7,9%			

* Les seuils de réponse des entreprises à Prodcom ont été relevés le 1er janvier 2008 ; le seuil n'est plus fixé à 10 travailleurs et 2,5 millions d'euros de chiffre d'affaires mais bien à 20 travailleurs et 3,5 millions d'euros

Source: DGSIE, PRODCOM, Nace-BEL 14

Tableau 7-18: Chiffre d'affaires de l'industrie de l'habillement (Nace-BEL 14) en Belgique)

	Habillement (Nace 14)		Habillement fourrures exclues (141)		Habillement Nace 18 (NACE-BEL 2003)	
	x 1.000.000 EUR	Variation en %	x 1.000.000 EUR	Variation en %	x 1.000.000 EUR	Variation en %
2005	1.937,4	-	1.871,6	-	1.942,9	4,0%
2006	1.745,7	-9,9%	1.678,1	-10,3%	1.770,8	-8,9%
2007	1.604,9	-8,1%	1.549,8	-7,6%	1.732,9	-2,1%
2008	-	-	1.467,9	-5,3%	1.612,5	-6,9%
2009	1.362,6	-	1.325,6	-9,7%	1.472,7	-8,7%
2010	-	-	1.331,2	0,4%	1.459,0	-0,9%
2011*	781,5	-	739,2	-44,5%	1.525,2	4,5%
2012	776,7	-0,6%	741,3	0,3%	-	-
2010 I	379,9	-7,1%	370,4	-7,3%	402,9	-9,4%
II	-	-	272,4	-7,4%	301,9	-7,4%
III	394,0	7,1%	383,1	7,4%	415,3	5,3%
IV	315,7	-	305,4	10,9%	338,9	12,0%
2011 I*	227,5	-40,1%	216,7	-41,5%	447,4	11,0%
II	179,5	-	169,1	-37,9%	345,9	14,6%
III	-	-	199,6	-47,9%	386,8	-6,8%
IV	-	-	153,9	-49,6%	345,1	1,8%
2012 I	-	-	222,5	2,7%	253,7	-43,3%
II	-	-	157,9	-6,6%	-	-
III	209,1	-	200,6	0,5%	-	-
IV	169,6	-	160,3	4,2%	-	-
2013 I	-	-	202,0	-9,2%	-	-
II	155,1	-	146,8	-7,0%	-	-
III**	-	-	191,2	-4,7%	-	-

* Le chiffre d'affaires a fortement diminué en 2011, les statistiques n'englobant plus les chiffres d'une multinationale qui, depuis 2011, ne produit plus de vêtements en Belgique et n'a conservé que des activités de grossiste

** Chiffres provisoires

Source: DGSIE, déclarations à la TVA

Tableau 7-19: Chiffre d'affaires intérieur de l'industrie de l'habillement (Nace-BEL 14)

	Habillement (Nace 14)		Habillement fourrures exclues (141)	
	x 1.000.000 EUR	Variation en %	x 1.000.000 EUR	Variation en %
2005	584,7	-	553,9	-
2006	-	-	419,1	-24,3%
2007	482,2	-	459,2	9,6%
2008	-	-	436,4	-5,0%
2009	378,0	-	359,2	-17,7%
2010	-	-	396,0	10,2%
2011	402,4	-	383,7	-3,1%
2012	-	-	363,0	-5,4%
2010 I	-	-	110,3	-0,6%
II	-	-	84,3	20,6%
III	-	-	115,5	9,3%
IV	91,0	-	85,9	18,2%
2011 I	-	-	112,5	1,9%
II	88,5	-	84,8	0,6%
III	-	-	102,9	-10,9%
IV	-	-	83,6	-2,7%
2012 I	-	-	112,5	0,0%
II	-	-	73,8	-12,9%
III	101,0	-	96,5	-6,2%
IV	84,8	-	80,1	-4,2%
2013 I	-	-	99,4	-11,6%
II	72,1	-	68,6	-7,0%
III*	-	-	95,4	-1,1%

* Chiffres provisoires

Source: DGSIE, déclarations à la TVA

Tableau 7-20: Exportations de l'industrie de l'habillement (Nace-BEL 14)

	Habillement (Nace 14)		Habillement fourrures exclues (141)	
	x 1.000.000 EUR	Variation en %	x 1.000.000 EUR	Variation en %
2005	1.352,7	-	1.317,7	-
2006	-	-	1.259,1	-4,4%
2007	1.122,6	-	1.090,6	-13,4%
2008	-	-	1.031,6	-5,4%
2009	984,6	-	966,4	-6,3%
2010	-	-	935,2	-3,2%
2011	379,1	-	355,5	-62,0%
2012	-	-	378,3	6,4%
2010 I	-	-	260,0	-9,9%
II	-	-	188,1	-16,1%
III	-	-	267,6	6,6%
IV	224,7	-	219,5	8,3%
2011 I	-	-	104,2	-59,9%
II	91,0	-	84,3	-55,2%
III	-	-	96,8	-63,8%
IV	-	-	70,3	-68,0%
2012 I	-	-	110,0	5,5%
II	-	-	84,1	-0,2%
III	108,1	-	104,0	7,5%
IV	84,8	-	80,2	14,2%
2013 I	-	-	102,6	-6,7%
II	83,1	-	78,2	-7,0%
III*	-	-	95,7	-8,0%

* Chiffres provisoires

Source: DGSIE, déclarations à la TVA

Tableau 7-21: Indices des prix à la production (articles d'habillement, Nace-BEL 18)*

	2010=100	Variation en %			
2005	89,2	4,3%			
2006	89,6	0,4%			
2007**	95,1	6,1%			
2008	95,4	0,2%			
2009	98,4	3,2%			
2010	100,0	1,6%			
2011	102,1	2,1%			
2012	103,2	1,1%			
2012 J	102,7				
F	102,7				
M	102,8	T 1	0,8%		
A	103,0				
M	103,4				
J	103,4	T 2	1,4%	S 1	1,1%
J	103,7				
A	103,4				
S	103,2	T 3	1,3%		
O	103,7				
N	103,4				
D	103,4	T 4	1,0%	S 2	2,4%
2013 J	104,0				
F	104,1				
M	103,8	T 1	1,2%		
A	103,5				
M	103,6				
J	103,2	T 2	0,1%	S 1	1,1%
J	103,1				
A	103,0				
S	103,0	T 3	-0,4%		
O	102,8				

* Industrie de l'habillement, fourrures exclues.

** La montée exceptionnelle des prix en janvier 2007 est la conséquence d'une modification dans la composition de l'index.
Source: DGSIE

Tableau 7-22: Enquête de conjoncture BNB: l'évaluation des stocks, les commandes intérieures et extérieures et les prévisions de l'emploi dans l'industrie de l'habillement

		Stocks (*)	Commandes intérieures (**)	Commandes extérieures (**)	Prévisions de l'emploi (***)	Durée moyenne d'activité assurée (mois)	Données brutes désaisonnalisées
2010	J	2	-17	-38	-27	1,9	-12,2
	F	17	-2	-38	-16	1,7	-18,7
	M	-14	8	-37	-21	1,9	-11,6
	A	19	-27	-38	-35	1,8	-35,1
	M	1	-15	-52	-21	1,8	-25,9
	J	0	-3	-33	-22	1,7	-13,3
	J	20	-4	-37	-33	1,9	-14,5
	A	4	-4	-5	3	2,1	-13,6
	S	18	19	-19	4	2,2	-15,1
	O	11	-5	-21	-4	2,0	-3,4
	N	0	-4	-5	-3	2,1	-0,1
	D	-9	-8	-42	14	2,4	-0,3
2011	J	5	-14	-7	-5	2,8	4,3
	F	15	-40	-23	-9	2,6	-4,5
	M	-11	-2	-42	-2	2,5	0,5
	A	-12	-28	-60	-18	2,3	-7,8
	M	0	-2	35	-6	2,3	-7,6
	J	2	2	-34	-4	2,4	-12,1
	J	19	-42	34	-17	2,2	-11,4
	A	22	-8	41	-25	2,1	-31,2
	S	-5	-35	-64	-34	2,1	-26,4
	O	25	-36	-58	-33	2,4	-32,9
	N	-12	-4	-53	-52	2,3	-37,9
	D	16	-27	-18	-24	2,3	-30,2
2012	J	-8	-13	-41	-24	2,3	-19,9
	F	12	-47	-55	-43	2,1	-32,3
	M	-4	-25	-77	-47	2,0	-35,8
	A	-24	-29	-38	-34	2,1	-19,6
	M	-5	-31	-51	-31	2,1	-24,3
	J	0	-36	-48	-22	2,3	-28,1
	J	3	15	-47	-26	2,2	-20,3
	A	8	-10	-59	-34	2,1	-24,7
	S	16	-2	-56	-37	2,3	-24,7
	O	-5	-2	-62	-47	2,2	-27,8
	N	14	-15	-52	-42	2,4	-27,5
	D	-3	-1	15	-5	2,5	-17,2
2013	J	21	-10	31	-23	2,4	-19,5
	F	15	1	-59	-37	2,2	-26,9
	M	-18	-27	-12	-28	2,1	-19,4
	A	-2	-18	-46	-45	2,2	-32,5
	M	-23	-11	-63	-24	1,5	-17,0
	J	14	-25	-49	-34	1,8	-29,0
	J	14	-5	-22	-25	1,9	-20,4
	A	-34	-25	4	-37	1,7	-14,4
	S	-21	-34	-19	-40	1,6	-21,5
	O	-3	-36	-27	-50	1,7	-25,4
	N	-4	-44	-21	-32	1,7	-24,1

(*)Solde des réponses indiquant que le stock est supérieur à la normale ou inférieur.

(**) Solde des réponses indiquant une hausse ou une baisse

(***) Solde des réponses indiquant une hausse ou une baisse attendue de leur emploi dans les trois mois suivants.

Source: BNB

Tableau 7-23: Taux d'utilisation des capacités de production et entraves à la production en raison de l'insuffisance de la demande dans l'industrie de l'habillement

	Degré d'utilisation des capacités de production	Pourcentage des entreprises se heurtant à des obstacles à la production en raison d'une demande insuffisante
1998	70,0%	72,8%
1999	67,0%	70,5%
2000	67,0%	66,0%
2001	69,0%	60,5%
2002	65,0%	60,3%
2003	65,0%	68,8%
2004	62,6%	64,5%
2005	61,9%	58,8%
2006	74,7%	47,8%
2007	74,2%	56,8%
2008	71,1%	68,8%
2009	64,9%	71,3%
2010	67,2%	72,3%
2011	69,8%	62,3%
2012	68,1%	73,5%
2013	73,1%	68,0%
2008 J	71,8%	74%
A	69,3%	72%
J	73,3%	70%
O	69,8%	59%
2009 J	64,6%	62%
A	60,1%	78%
J	67,8%	77%
O	67,1%	68%
2010 J	66,9%	78%
A	59,6%	78%
J	73,4%	61%
O	69,0%	72%
2011 J	71,0%	52%
A	67,4%	58%
J	70,9%	59%
O	69,8%	80%
2012 J	72,8%	67%
A	56,4%	73%
J	71,8%	71%
O	71,2%	83%
2013 J	71,5%	68%
A	75,9%	69%
J	76,4%	59%
O	68,6%	76%

Source: Banque Nationale - Enquêtes sur les capacités de production

Tableau 7-24: Investissements dans l'industrie de l'habillement (Nace-BEL 14)

	Habillement (Nace 14)		Habillement fourrures exclues (141)	
	x 1.000.000 EUR	Variation en %	x 1.000.000 EUR	Variation en %
2005	25,0	-	21,4	-
2006	21,9	-12,4%	20,3	-5,4%
2007	22,8	4,3%	21,7	7,0%
2008	21,0	-8,2%	20,0	-8,0%
2009	24,2	15,2%	22,8	14,1%
2010	21,2	-12,2%	20,3	-10,8%
2011	23,5	10,9%	22,1	8,5%
2012	20,3	-13,9%	19,7	-10,8%
2010 I	6,4	48,5%	6,2	50,3%
II	2,8	-49,2%	2,6	-47,6%
III	7,2	-22,8%	7,1	-20,6%
IV	4,8	-3,4%	4,5	-7,1%
2011 I	5,2	-18,8%	4,9	-20,6%
II	5,3	86,8%	5,0	91,0%
III	5,9	-18,4%	5,8	-18,5%
IV	7,2	49,5%	6,5	43,4%
2012 I	5,0	-3,4%	4,9	-0,2%
II	5,9	12,0%	5,7	15,9%
III	5,0	-14,9%	4,8	-16,8%
IV	-	-	4,3	-34,0%
2013 I*	6,9	37,5%	6,7	37,3%
II	5,9	12,0%	5,7	15,9%
III	5,0	-14,9%	4,8	-16,8%

* Chiffres provisoires

Source: DGSIE, déclarations à la TVA

Tableau 7-25: Investissements dans l'industrie de la bonneterie et de la confection

1. Evolution des investissements par rapport à l'année précédente						
	2008	2009	2010	2011	2012	2013
	Réalisations	Réalisations	Réalisations	Réalisations	Estimations	Prévisions
Investissements corporels (incl. via leasing et/ou centre de coordination)	-15,7%	73,3%	-48,9%	57,6%	118,7%	7,9%
2. Répartition des investissements selon la finalité économique (en % du total des investissements)						
	2007	2008	2009	2010	2011	2013
	Réalisations	Réalisations	Réalisations	Réalisations	Réalisations	Prévisions
Investissements de remplacement	87%	68%	8%	56,6%	12%	10%
Investissements d'extension	12%	31%	90%	43,0%	86%	90%
Investissements de rationalisation	1%	1%	0%	0,4%	-	-
Autres + indéterminé	0%	0%	2%	0,0%	2%	-

Source: (*) BNB, Enquête d'automne 2012

(**) BNB, Enquête d'automne 2011

Tableau 7-26: Emploi dans l'industrie de l'habillement et de la confection*

	Total	en %	Ouvriers	en %	Employés	en %
1990	37.655					
1991	34.972	-7,1%				
1992	31.451	-10,1%				
1993	29.523	-6,1%				
1994	28.312	-4,1%				
1995	26.504	-6,4%				
1996	25.000	-5,7%				
1997	24.200	-3,2%				
1998	23.066	-4,7%				
1999	21.527	-6,7%				
2000	20.279	-5,8%				
2001	19.477	-4,0%				
2002	17.867	-8,3%				
Données 1^{er} trimestre						
2003*	19.544		13.751		5.793	
2004	18.495	-5,4%	12.966	-5,7%	5.529	-4,6%
2005	18.252	-1,3%	12.572	-3,0%	5.680	2,7%
2006	17.677	-3,2%	11.897	-5,4%	5.780	1,8%
2007	17.072	-3,4%	11.152	-6,3%	5.920	2,4%
2008	17.340	1,6%	11.035	-1,0%	6.305	6,5%
2008 4e trimestre	16.523		10.452		6.071	
2009	16.317	-5,9%	10.274	-6,9%	6.043	-4,2%
2009 4e trimestre	15.554	-5,9%	9817	-6,1%	5.737	-5,5%
2010	15.483	-5,1%	9646	-6,1%	5.837	-3,4%
2011	15.206	-1,8%	9435	-2,2%	5.771	-1,1%
2011 2e trimestre	15.079		9334		5.745	
2011 3e trimestre	15.294		9429		5.865	
2011 4e trimestre	14.953		9145		5.808	
2012	14.787	-2,8%	9081	-3,8%	5.706	-1,1%
2012 2e trimestre	14.698	-2,5%				
2012 4e trimestre	14.029	-6,2%	8638	-5,5%	5.391	-7,2%
2013 2e trimestre	13.721	-6,6%	8326		5.395	

* A partir de 2003: données de la Banque-carrefour. Les chiffres du Fonds concernent les déclarations en fonction de la description des compétences des commissions paritaires 109 et 215. Jusqu'à 2002, le Fonds puisait ses données dans les déclarations à l'ONSS (que les employeurs devaient envoyer au Fonds). Etant donné qu'environ 700 entreprises ne transmettaient jamais ces données, les chiffres antérieurs à 2003 sont inférieurs à l'emploi réel. On ne tient pas compte des départs éventuels en cours de trimestre.

Source: Fonds social de garantie

Tableau 7-27: Travailleurs occupés dans l'industrie de l'habillement (données ONSS, par trimestre)

	Ouvriers	Variation par rapport à l'année précédente	Employés	Variation par rapport à l'année précédente	Total	Variation par rapport à l'année précédente
2002 I	6.705	-11,5%	2.206	0,4%	8.911	-8,8%
II	6.487	-11,1%	2.181	-0,1%	8.668	-8,6%
III	6.177	-13,4%	2.115	-4,7%	8.292	-11,3%
IV	6.089	-12,2%	2.139	-2,9%	8.228	-9,9%
2003 I	6.161	-8,1%	2.217	0,5%	8.378	-6,0%
II	5.867	-9,6%	2.149	-1,5%	8.016	-7,5%
III	5.731	-7,2%	2.122	0,3%	7.853	-5,3%
IV	5.552	-8,8%	2.037	-4,8%	7.589	-7,8%
2004 I	5.341	-13,3%	1.965	-11,4%	7.306	-12,8%
II	5.123	-12,7%	1.910	-11,1%	7.033	-12,3%
III	5.057	-11,8%	1.905	-10,2%	6.962	-11,3%
IV	4.802	-13,5%	1.860	-8,7%	6.662	-12,2%
2005 I	4.739	-11,3%	1.861	-5,3%	6.600	-9,7%
II	4.604	-10,1%	1.884	-1,4%	6.488	-7,7%
III	4.604	-9,0%	1.927	1,2%	6.531	-6,2%
IV	4.470	-6,9%	1.935	4,0%	6.405	-3,9%
2006 I	4.314	-9,0%	1.930	3,7%	6.244	-5,4%
II	4.157	-9,7%	1.916	1,7%	6.073	-6,4%
III	4.139	-10,1%	1.920	-0,4%	6.059	-7,2%
IV	4.077	-8,8%	1.895	-2,1%	5.972	-6,8%
2007 I	4.020	-6,8%	1.974	2,3%	5.994	-4,0%
II	3.990	-4,0%	2.064	7,7%	6.054	-0,3%
III	3.937	-4,9%	2.008	4,6%	5.945	-1,9%
IV	3.887	-4,7%	1.988	4,9%	5.875	-1,6%
2008* I	4.211		2.065		6.276	
II	4.081		2.078		6.159	
III	4.044		2.070		6.114	
IV	3.889		2.051		5.940	
2009 I	3.816	-9,4%	2.025	-1,9%	5.841	-6,9%
II	3.752	-8,1%	1.960	-5,7%	5.712	-7,3%
III	3.631	-10,2%	1.908	-7,8%	5.539	-9,4%
IV	3.515	-9,6%	1.901	-7,3%	5.416	-8,8%
2010 I	3.432	-10,1%	1.906	-5,9%	5.338	-8,6%
II	3.378	-10,0%	1.907	-2,7%	5.285	-7,5%
III	3.313	-8,8%	1.918	0,5%	5.231	-5,6%
IV	3.253	-7,5%	1.905	0,2%	5.158	-4,8%
2011 I	3.202	-6,7%	1.894	-0,6%	5.096	-4,5%
II	3.172	-6,1%	1.852	-2,9%	5.024	-4,9%
III	3.088	-6,8%	1.894	-1,3%	4.982	-4,8%
IV	2.932	-9,9%	1.868	-1,9%	4.800	-6,9%
2012 I	2.877	-10,1%	1.824	-3,7%	4.701	-7,8%
II	2.719	-14,3%	1.710	-7,7%	4.429	-11,8%
III	2.619	-15,2%	1.717	-9,3%	4.336	-13,0%
IV	2.547	-13,1%	1.702	-8,9%	4.249	-11,5%
2013 I	2.505	-12,9%	1.665	-8,7%	4.170	-11,3%
II	2.432	-10,6%	1.636	-4,3%	4.068	-8,2%

* A partir de 2008, selon la catégorie 14 dans la nomenclature Nace-BEL 2008

Source: ONSS

Tableau 7-28: Chômage dans l'industrie de l'habillement

	DEI*	Variation par rapport				Chômage temporaire**	
		au mois précédent	à la période correspondante de l'année précédente				
2009 J	3.655	932				2.915	
F	3.941	286				2.883	
M	4.598	657	T 1	21,8%		2.879	
A	3.237	-1.361				2.850	
M	4.018	781				2.826	
J	3.652	-366	T 2	31,5%	S 1	26,2%	2.815
J	1.923	-1.729				2.811	
A	3.892	1.969				2.800	
S	3.220	-672	T 3	13,7%		2.763	
O	3.170	-50				2.727	
N	3.449	279				2.706	
D	2.393	-1.056	T 4	-5,5%	S 2	3,2%	2.738
2010 J	3.918	1.525				2.726	
F	3.597	-321				2.682	
M	2.876	-721	T 1	-14,8%		2.677	
A	2.938	62				2.662	
M	3.188	250				2.628	
J	2.203	-985	T 2	-23,6%	S 1	-19,0%	2.621
J	1.651	-552				2.640	
A	3.082	1.431				2.609	
S	2.315	-767	T 3	-22,0%		2.555	
O	2.815	500				2.498	
N	2.473	-342				2.461	
D	2.029	-444	T 4	-18,8%	S 2	-20,4%	
2011 J	2.440	411				3.173	
F	2.399	-41				2.790	
M	2.382	-17	T 1	-21,5%		2.197	
A	2.336	-46				2.590	
M	2.303	-33				2.231	
J	2.259	-44	T 2	-18,1%	S 1	-24,6%	2.000
J	2.249	-10				1.836	
A	2.235	-14				2.046	
S	2.181	-54	T 3	-12,8%		2.263	
O	2.148	-33				2.814	
N	2.109	-39				2.567	
D	1.502	-607	T 4	2,8%	S 2	-13,5%	2.140
2012 J	1.513	11				2.839	
F	1.507	-6				2.585	
M	1.474	-33	T 1	-37,8%		2.532	
A	1.442	-32				2.711	
M	1.441	-1				2.021	
J	1.445	4	T 2	-37,3%	S 1	-0,7%	2.191
J	1.447	2				1.818	
A	1.439	-8				1.770	
S	1.383	-56	T 3	-35,9%		2.640	
O	1.306	-77				1.978	
N	1.276	-30				2.403	
D	1.247	-29	T 4	-33,5%	S 2	-34,8%	2.334
2013 J	1.202	-45				2.429	
F	1.175	-27				2.742	
M	1.138	-37	T 1	-21,8%		2.940	
A	1.149	11				2.388	
M	1.129	-20				2.238	
J	1.124	-5	T 2	-21,4%	S 1	-0,7%	2.448
J	1.145	21				1.315	
A	1.155	10				2.024	
S	1.131	-24	T 3	-19,6%		2.216	
O	1.120	-11					
N	1.134	14					

* Demandeurs d'emploi inoccupés

Source: Office national de l'emploi

Tableau 7-29: Commerce extérieur d'articles d'habillement

	Exportations						Importations					
	2013 (9 mois)	2012	2011	2013*	2012	2011	2013 (9 mois)	2012	2011	2013*	2012	2011
	x 1.000.000 EUR	x 1.000.000 EUR	x 1.000.000 EUR	2012	2011	2010	x 1.000.000 EUR	x 1.000.000 EUR	x 1.000.000 EUR	2012	2011	2010
Union Européenne (27)	1898,7	2507,0	2850,2	-0,1%	-11,6%	7,5%	1266,4	1609,6	1699,2	1,5%	-5,3%	4,4%
dont :												
Allemagne	230,7	315,4	352,2	-3,5%	-8,3%	8,7%	300,4	361,1	391,2	5,0%	-7,7%	6,4%
Espagne	109,6	137,7	164,7	2,7%	-14,2%	-1,6%	78,5	98,8	96,2	10,4%	2,8%	4,4%
France	922,2	1241,2	1362,0	-3,2%	-9,3%	11,5%	255,4	349,8	380,3	-2,8%	-8,0%	-1,1%
Royaume-Uni	118,1	197,1	197,1	0,4%	-20,5%	-5,1%	50,6	60,0	53,1	13,8%	12,9%	-1,8%
Italie	133,7	179,0	204,6	-2,7%	-11,6%	16,9%	141,7	184,1	180,3	-6,5%	2,1%	13,3%
Pays-Bas	186,7	191,3	274,4	26,0%	-25,5%	4,6%	282,6	357,9	370,7	1,6%	-3,4%	6,1%
Pologne	19,8	34,0	31,1	-22,2%	55,7%	41,6%	24,6	36,1	50,0	-9,6%	-27,7%	-18,2%
Hongrie	4,8	5,7	7,4	31,4%	-22,8%	40,9%	1,8	2,1	2,3	11,9%	-8,8%	-1,7%
Tchéquie	10,3	16,6	26,9	-17,4%	-57,5%	-45,2%	8,7	13,0	14,8	-11,4%	-12,4%	-24,0%
Roumanie	6,5	4,9	3,1	77,9%	-9,2%	65,3%	9,6	11,5	13,3	7,9%	-12,9%	66,4%
Bulgarie	7,9	2,7	2,8	328,9%	128,7%	-34,6%	16,1	11,7	12,9	96,3%	-8,8%	-16,6%
Europe occidentale hors UE	42,4	64,9	85,8	-15,0%	-41,5%	-9,2%	117,8	134,9	151,3	12,3%	-10,9%	28,0%
dont :												
Suisse	12,2	20,5	36,5	-28,7%	-53,8%	-11,8%	15,8	21,0	11,5	7,9%	82,3%	-1,8%
Turquie	23,8	32,0	33,5	4,3%	-29,9%	-9,5%	101,2	113,8	139,8	12,3%	-18,6%	31,3%
Europe orientale et centrale	12,1	15,2	14,1	3,5%	7,9%	12,3%	21,6	28,9	32,8	3,1%	-11,9%	10,1%
dont :												
ex-URSS	7,1	9,6	7,6	-6,0%	-21,6%	23,2%	0,0	0,0	0,0	144,2%	-72,2%	-66,7%
Ukraine	3,3	3,2	3,8	33,1%	34,2%	23,2%	13,6	18,9	21,5	1,8%	-12,2%	-66,7%
Sud-Est asiatique	34,6	42,1	40,6	0,7%	3,5%	40,7%	954,3	1184,1	1296,9	2,6%	-8,7%	18,6%
dont :												
Chine	10,6	12,3	13,8	15,3%	-10,9%	6,5%	499,9	673,1	854,1	-4,1%	-21,2%	23,5%
Bangladesh	2,1	2,2	1,5	32,3%	44,3%	77,2%	164,8	153,9	125,4	35,1%	22,7%	62,2%
Inde	0,4	0,3	0,1	33,9%	351,4%	-12,2%	97,4	104,8	98,1	9,3%	6,9%	10,1%
Pakistan	0,0	0,0	0,1	18,4%	-87,1%	-71,8%	43,4	51,1	52,3	1,0%	-2,3%	2,8%
Indonésie	0,3	0,3	0,2	34,2%	48,3%	596,7%	37,8	57,7	47,2	-12,3%	22,3%	-3,4%
Thaïlande	0,4	0,3	0,3	55,6%	-13,8%	103,5%	15,7	22,2	13,7	-31,5%	61,8%	-47,3%
Japon	10,5	15,3	16,1	-19,1%	-5,2%	112,3%	0,8	1,2	1,5	6,6%	-20,3%	27,5%
Afrique du Nord	15,4	22,7	25,9	-12,6%	-12,3%	0,0%	147,2	212,3	248,0	-11,6%	-14,4%	7,8%
dont :												
Tunisie	13,6	20,7	23,9	-15,9%	-13,5%	0,8%	112,3	159,1	185,1	-8,5%	-14,1%	6,3%
Maroc	0,9	0,7	1,3	65,0%	-40,9%	-24,8%	31,5	49,7	58,5	-24,0%	-15,0%	12,4%
Amérique du Nord	14,7	30,2	29,6	-44,5%	2,1%	28,1%	9,3	12,3	15,4	6,5%	-20,1%	-22,8%
dont :												
USA	11,9	22,8	21,9	-38,9%	4,0%	34,5%	9,1	10,9	14,4	18,8%	-23,9%	-24,7%
Amérique centrale et méridionale	1,4	1,6	1,7	47,7%	-7,6%	10,0%	5,4	4,4	3,6	68,2%	24,0%	-20,3%
Moyen-Orient	6,2	8,0	7,6	-6,8%	4,4%	10,5%	0,8	1,0	1,3	-13,4%	-20,9%	-21,0%
Afrique (autre)	5,5	6,0	5,5	26,7%	9,7%	38,7%	16,4	8,9	4,8	185,7%	85,0%	-38,4%
Océanie	1,7	2,4	4,6	-19,5%	-47,9%	-20,3%	0,1	0,2	0,3	-51,1%	-11,6%	2,0%
TOTAL	2032,8	2700,0	3065,6	-1,0%	-11,9%	7,4%	2539,2	3196,5	3453,4	2,0%	-7,4%	10,2%

* Variation entre le premier semestre 2013 et le premier semestre 2012

Source: Creamoda (ICN)

Tableau 7-30: Commerce extérieur d'articles d'habillement (par an)

	Importations totales		Exportations totales		Balance commerciale x 1.000.000 EUR
	x 1.000.000 EUR	Variation en %	x 1.000.000 EUR	Variation en %	
1997	2.522,8		1.837,9		-684,9
1998	2.557,8	1,4%	2.123,7	15,5%	-434,1
1999	2.695,7	5,4%	2.222,8	4,7%	-472,9
2000	3.021,0	12,1%	2.478,9	11,5%	-542,1
2001	3.288,8	8,9%	2.845,0	14,8%	-443,8
2002	3.317,3	0,9%	3.005,4	5,6%	-311,9
2003	3.290,9	-0,8%	2.932,7	-2,4%	-358,2
2004	3.221,5	-2,1%	2.891,5	-1,4%	-330,0
2005	3.573,2	10,9%	3.158,4	9,2%	-414,8
2006	3.675,7	2,9%	3.205,5	1,5%	-470,2
2007	3.683,9	0,2%	3.238,2	1,0%	-445,7
2008	3.864,0	4,9%	3.444,8	6,4%	-419,2
2009	3.407,9	-11,8%	2.973,0	-13,7%	-435,0
2010	3.133,0	-8,1%	2.855,6	-3,9%	-277,4
2011	3.453,4	10,2%	3.065,6	7,4%	-387,9
2012	3.196,5	-7,4%	2.700,0	-11,9%	-496,5

Définition communautaire
Source: Creamoda (ICN)

Tableau 7-31: Commerce extérieur d'articles d'habillement (chiffres semestriels)

	Importations totales		Exportations totales	
	x 1.000.000 EUR	Variation en %	x 1.000.000 EUR	Variation en %
2002 S 1	1.563,4	-2,5%	1.377,2	2,5%
S 2	1.756,1	4,2%	1.610,8	7,3%
2003 S 1	1.611,7	3,1%	1.393,5	1,2%
S 2	1.661,3	-5,4%	1.541,8	-4,3%
2004 S 1	1.522,9	-5,5%	1.259,7	-9,6%
S 2	1.698,6	2,2%	1.631,8	5,8%
2005 S 1	1.675,9	10,0%	1.476,3	17,2%
S 2	1.894,0	11,5%	1.682,0	3,1%
2006 S 1	1.788,7	6,7%	1.534,4	3,9%
S 2	1.887,0	-0,4%	1.671,1	-0,7%
2007 S 1	1.738,2	-2,8%	1.549,5	1,0%
S 2	1.945,7	3,1%	1.688,8	1,1%
2008 S 1	1.797,5	3,4%	1.601,2	3,3%
S 2	2.066,5	6,2%	1.843,5	9,2%
2009 S 1	1.774,5	-1,3%	1.516,0	-5,3%
S 2	1.633,4	-21,0%	1.457,0	-21,0%
2010 S 1	1.479,8	-16,6%	1.321,0	-12,9%
S 2	1.653,1	1,2%	1.534,6	5,3%
2011 S 1	1.703,3	15,1%	1.474,9	11,6%
S 2	1.750,1	5,9%	1.590,7	3,7%
2012 S 1	1.622,9	-4,7%	1.299,9	-11,9%
S 2	1.573,6	-10,1%	1.400,2	-12,0%
2013 S 1	1.630,7	0,5%	1.276,3	-1,8%

Définition communautaire
Source: Creamoda (ICN)

Tableau 7-32: Chiffre d'affaires dans le commerce de détail de textiles et d'articles d'habillement (Nace-BEL 4771 en 4751)

	Chiffre d'affaires		Investissements	
	x 1.000.000 EUR	Variation en %	x 1.000.000 EUR	Variation en %
2005	562,7	-	61,5	-
2006	566,8	0,7%	56,9	-7,5%
2007	572,3	1,0%	57,6	1,2%
2008	591,1	3,3%	61,4	6,7%
2009	588,6	-0,4%	48,0	-21,8%
2010	581,0	-1,3%	47,7	-0,7%
2011	621,1	6,9%	56,2	17,9%
2012	645,9	4,0%	57,0	1,5%
2010 T 1	139,1	-4,0%	11,9	-7,1%
T 2	147,2	-0,9%	11,9	12,5%
T 3	142,6	0,0%	10,2	17,0%
T 4	152,2	-0,3%	13,6	-14,1%
2011 T1	144,5	3,9%	16,6	38,9%
T 2	154,1	4,7%	13,7	15,9%
T 3	157,1	10,2%	11,2	9,3%
T 4	165,4	8,7%	14,7	7,6%
2012 T 1	158,5	9,7%	16,9	2,1%
T 2	162,9	5,7%	13,0	-5,4%
T 3	154,9	-1,4%	10,2	-9,0%
T 4	169,6	2,6%	16,9	15,4%
2013 T 1	155,3	-2,0%	13,9	-18,2%
T 2	158,3	-2,8%	14,3	9,9%
T 3*	153,7	-0,8%	12,8	26,1%

* Chiffres provisoires

Source: DGSIE, déclarations à la TVA

Tableau 7-33: Prix à la consommation des vêtements

Habillement		Variation en %			
2004=100					
1991	85,6				
1992	87,9		2,7%		
1993	89,9		2,3%		
1994	91,7		2,0%		
1995	93,0		1,4%		
1996	93,6		0,6%		
1997	94,3		0,7%		
1998	95,3		1,1%		
1999	96,2		0,9%		
2000	96,7		0,5%		
2001	97,3		0,6%		
2002	98,4		1,1%		
2003	99,4		1,0%		
2004	100,0		0,6%		
2005	100,1		0,1%		
2006	100,5		0,3%		
2007	100,9		0,4%		
2008	101,6		0,7%		
2009	102,6		1,0%		
2010	103,3		0,6%		
2011	104,3		1,0%		
2012	105,5		1,1%		
2012 J	105,4				
F	104,7				
M	104,8	T 1	1,4%		
A	104,9				
M	105,1				
J	105,2	T 2	1,2%	S 1	0,0
J	105,2				
A	105,7				
S	105,8	T 3	1,1%		
O	106,2				
N	106,3				
D	106,3	T 4	0,9%	S 2	1,0%
2013 J	102,0				
F	101,4				
M	101,4	T 1	-3,2%		
A	101,7				
M	102,0				
J	102,0	T 2	-3,0%	S 1	0,0
J	102,1				
A	102,5				
S	102,8	T 3	-2,9%		
O	103,2				
N	103,4				

Source: DGSIE

Tableau 7-34: Ventes de textiles et d'articles d'habillement dans le commerce de détail* (indices)

	En valeur		Quantité		Déflateur	
	2010 = 100	Var. %	1995 = 100	Var. %	1995 = 100	Var. %
1998	63	-	91	-	90,6	-
1999	65	2,7%	92	0,4%	91,6	1,1%
2000	70	8,6%	97	5,6%	92,3	0,7%
2001	72	2,0%	97	0,8%	93,4	1,3%
2002	68	-4,8%	96	-2,0%	94,5	1,1%
2003	65	-4,3%	93	-2,7%	95,4	0,9%
2004	67	2,4%	93	0,5%	96,1	0,8%
2005	70	5,2%	95	1,5%	96,8	0,7%
2006	75	7,2%	93	-2,4%	96,6	-0,2%
2007	90	18,8%	97	4,9%	97,2	0,6%
2008	92	2,5%	100	3,3%	98,3	1,1%
2009	95	3,9%	101	0,3%	99,2	0,9%
2010	100	4,9%	100	-0,6%	100,0	0,8%
2011	104	3,8%	102	2,1%	101,2	1,2%
2012	107	3,5%	104	1,5%	102,5	1,3%
2011 J	124		123		101	
F	73		73		100	
M	106	T1	106	T1	100	T1
A	117		117		101	
M	99		99		101	
J	90	T2	89	T2	101	T2
J	125		124		101	
A	83		82		101	
S	110	T3	108	T3	102	T3
O	119		116		102	
N	91		89		102	
D	109	T4	106	T4	102	T4
2012 J	134		131		102	
F	75		74		102	
M	120	T1	117	T1	102	T1
A	111		109		102	
M	101		99		102	
J	102	T2	100	T2	102	T2
J	116		114		102	
A	78		76		103	
S	122	T3	118	T3	103	T3
O	118		115		103	
N	93		90		103	
D	120	T4	116	T4	103	T4
2013 J	122		123		99	
F	73		74		99	
M	103	T1	104	T1	99	T1
A	105		106		99	
M	101		102		99	
J	99	T2	100	T2	99	T2
J	124		124		99	
A	81		82		100	
S	114	T3	114	T3	100	T3

* Chaussures incluses

Source: SPF Economie, DGSIE

Tableau 7-35: Entretien du textile: Chiffre d'affaires et investissements (Nace-BEL 9601)

	Chiffre d'affaires		Investissements	
	x 1.000.000 EUR	Variation en %	x 1.000.000 EUR	Variation en %
2005	562,7	-	61,5	-
2006	566,8	0,7%	56,9	-7,5%
2007	572,3	1,0%	57,6	1,2%
2008	591,1	3,3%	61,4	6,7%
2009	588,6	-0,4%	48,0	-21,8%
2010	581,0	-1,3%	47,7	-0,7%
2011	621,1	6,9%	56,2	17,9%
2012	645,9	4,0%	57,0	1,5%
2010 T 1	139,1	-4,0%	11,9	-7,1%
T 2	147,2	-0,9%	11,9	12,5%
T 3	142,6	0,0%	10,2	17,0%
T 4	152,2	-0,3%	13,6	-14,1%
2011 T1	144,5	3,9%	16,6	38,9%
T 2	154,1	4,7%	13,7	15,9%
T 3	157,1	10,2%	11,2	9,3%
T 4	165,4	8,7%	14,7	7,6%
2012 T 1	158,5	9,7%	16,9	2,1%
T 2	162,9	5,7%	13,0	-5,4%
T 3	154,9	-1,4%	10,2	-9,0%
T 4	169,6	2,6%	16,9	15,4%
2013 T 1	155,3	-2,0%	13,9	-18,2%
T 2	158,3	-2,8%	14,3	9,9%
T 3*	153,7	-0,8%	12,8	26,1%

* Données provisoires

Source: DGSIE, déclarations à la TVA