



RAPPORT

CCE 2010 - 1147

Rapport sur la situation conjoncturelle
dans le secteur de la distribution en 2009
et au cours du premier semestre de 2010

CCE
Conseil Central de l'Economie
Centrale Raad voor het Bedrijfsleven
CRB



Commission spéciale de la Distribution

**Rapport sur la situation conjoncturelle
dans le secteur de la distribution en 2009
et au cours du premier semestre de 2010**

**Personne de contact
Marie Baudour
maba@ccecrb.fgov.be**

Table de matières

1	Les enquêtes de conjoncture de la Banque nationale	4
2	Evolution dans le secteur du commerce	6
2.1	L'enquête de la DGSIE auprès du commerce de détail	6
2.1.1	Evolution globale en 2009 et au premier trimestre de 2010	6
2.1.2	Le chiffre d'affaires par formes de distribution	8
2.1.3	Le chiffre d'affaires dans les différentes branches du commerce	8
2.2	Les indices calculés par la DGSIE à l'intention de la Commission européenne	11
2.3	Le chiffre d'affaires du commerce d'après les déclarations à la TVA - Données en valeur absolue	12
2.4	Les investissements dans le commerce en valeur absolue	13
2.5	Les ventes de voitures neuves et d'occasion	14
3	Autres données en rapport avec le commerce	15
3.1	Permis de bâtir et mises en chantier	15
3.2	Les engagements financiers des particuliers : les crédits hypothécaires et les crédits à la consommation	16
3.3	Les faillites	17
3.4	La confiance des consommateurs	19
3.5	Les prix	20
4	Indicateurs à long terme	23
4.1	L'enquête de la DGSIE sur le budget des ménages	23
4.2	Les perspectives économiques du Bureau du Plan	24
5	Evolution récente de l'emploi dans le commerce	26
	ANNEXES	27

Liste graphiques

Graphique 1-1 : Courbes synthétiques globales de la Banque nationale.....	4
Graphique 1-2 : Evolution des courbes sectorielles de la Banque nationale	5
Graphique 2-1 : Evolution du chiffre d'affaires du commerce de détail à prix constants à un an d'écart..	7
Graphique 2-2 : Evolution en % du chiffre d'affaires dans le commerce de détail par trimestre à un an d'écart	7
Graphique 2-3 : Evolution annuelle du chiffre d'affaires dans le commerce de détail	9
Graphique 2-4 : Evolution par trimestre du chiffre d'affaires à prix constants dans les différentes branches du commerce de détail de 2008 à 2010	10
Graphique 3-1 : Permis de bâtir et mises en chantier	15
Graphique 3-2 : Evolution des engagements financiers des particuliers (taux de croissance annuels) .	16
Graphique 3-3 : Centrale des crédits aux particuliers : arriéré des crédits non remboursés.....	17
Graphique 3-4 : Evolution des faillites au cours des quatre premiers mois de 2010 selon la Nace 2008	18
Graphique 3-5 : Indicateur de confiance des consommateurs.....	19
Graphique 3-6 : Evolution des prix par grands groupes de produits	21
Graphique 4-1 : Evolution de la part du budget des ménages par catégorie de dépenses.....	23
Graphique 4-2 : Evolution des dépenses en biens de consommation courante et des autres dépenses	24

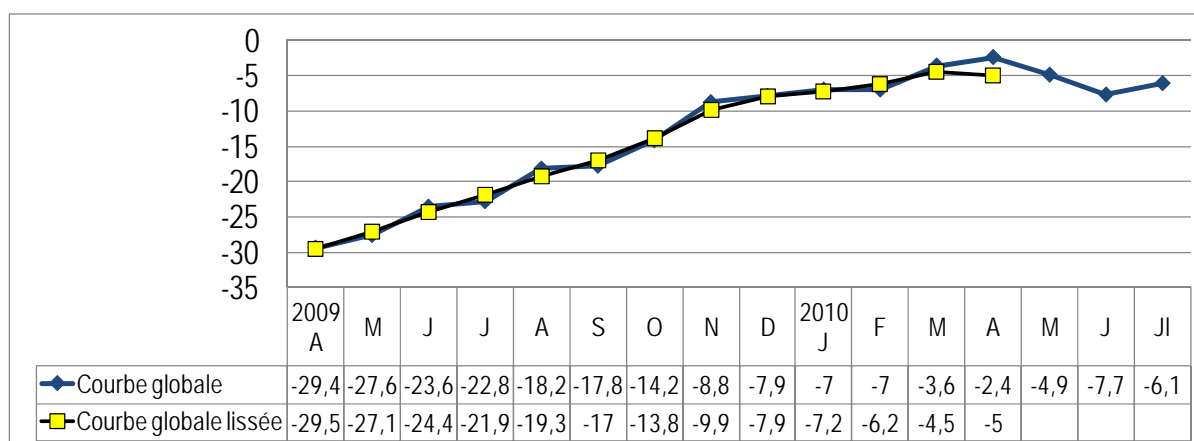
Liste tableaux

Tableau 2-1: Evolution des principaux indicateurs de la consommation privée.....	6
Tableau 2-2 : Chiffre d'affaires total du commerce de détail (l'enquête DGSIE).....	8
Tableau 2-3 : Indices du commerce de détail à prix courants.....	11
Tableau 2-4 : Chiffres d'affaires du commerce d'après les déclarations à la TVA – NACE 2003 (en euros)	12
Tableau 2-5 : Investissements d'après les déclarations à la TVA.....	13
Tableau 3-1 : Evolutions des faillites dans le commerce	17
Tableau 3-2 : Evolutions des faillites de janvier à avril 2010 par rapport aux mêmes mois de 2009 et 2008	19
Tableau 3-3 : Indicateur de confiance des consommateurs	20
Tableau 3-4 : Evolution générale des prix à la consommation	21
Tableau 4-1 : Prévisions à moyen terme du Bureau du Plan en matière de consommation privée par catégorie.....	24
Tableau 5-1 : Evolution du nombre de postes de travail par Commission Paritaire, statut et sexe.....	26

1 Les enquêtes de conjoncture de la Banque nationale

(voir tableau 1 en annexe)

Graphique 1-1 : Courbes synthétiques globales de la Banque nationale



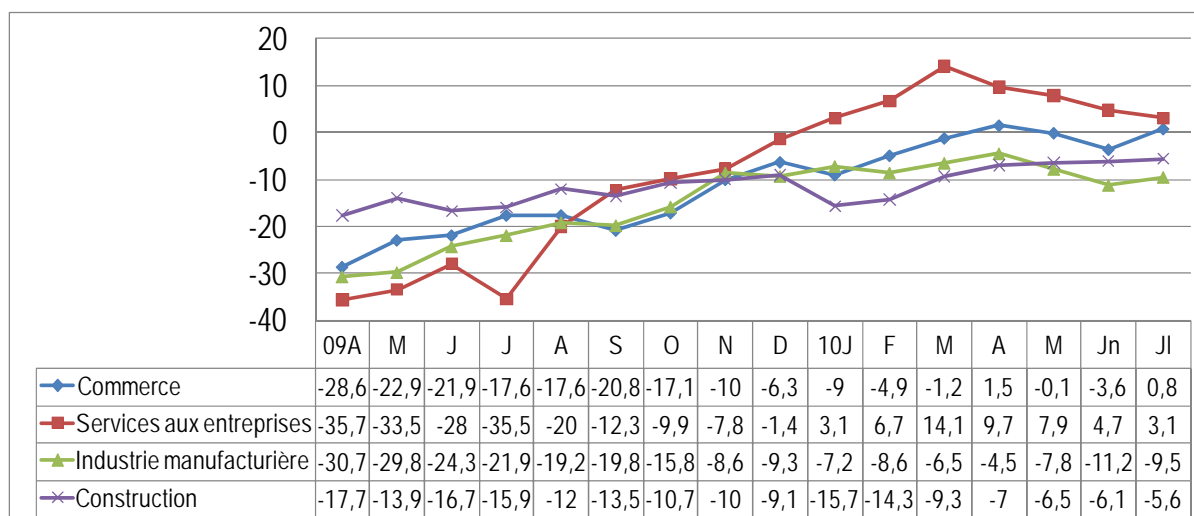
La Banque Nationale signale qu'après avoir reculé en mai en en juin derniers, la confiance des chefs d'entreprise s'est renforcée en juillet. La courbe synthétique globale brute est ainsi revenue à -6,1 points, contre -7,7 points en juin.

La Banque nationale signale que « A l'exception des services aux entreprises, le climat conjoncturel s'est amélioré dans toutes les branches d'activité sondées. Dans l'industrie manufacturière, les entrepreneurs ont porté une appréciation plus favorable sur leur carnet de commandes total; ils s'attendent, en outre, à une hausse de leurs effectifs. Dans le commerce, le redressement de l'indicateur est principalement imputable à des prévisions de demande et d'emploi plus optimistes. La confiance des chefs d'entreprise continue de se raffermir lentement dans la construction, soutenue, cette fois, exclusivement par une utilisation plus intensive du matériel. Dans les services aux entreprises, où l'indicateur synthétique a reculé pour le quatrième mois d'affilée, les perspectives relatives à l'activité des firmes interrogées et, dans une moindre mesure, à la demande générale du marché ont été fortement revues à la baisse. »

La Banque observe encore que « Le redressement de l'activité observé dans l'industrie manufacturière s'est traduit, pour le cinquième trimestre consécutif, par un relèvement du taux d'utilisation des capacités de production. Corrigé des variations saisonnières, il a atteint 78,8 p.c. en juillet, contre 77,2 p.c. en avril. »

Il faut cependant signaler que, la courbe synthétique globale lissée, qui indique la tendance sous-jacente de la conjoncture, s'inscrit désormais en recul suite aux évolutions conjoncturelles défavorables des deux mois précédents, alors qu'elle était orientée à la hausse depuis le deuxième trimestre de 2009

Graphique 1-2 : Evolution des courbes sectorielles de la Banque nationale



Comme on peut le voir sur le graphique ci-dessus, les courbes sectorielles de l'industrie manufacturière et du commerce sont en chute depuis avril et la courbe des services aux entreprises depuis mars. Seule la courbe de la construction présente une tendance ascendante.

2 Evolution dans le secteur du commerce

2.1 L'enquête de la DGSIE auprès du commerce de détail

(Voir également tableaux 2 à 7 en annexe)

2.1.1 Evolution globale en 2009 et au premier trimestre de 2010

Tableau 2-1: Evolution des principaux indicateurs de la consommation privée

	Chiffre d'affaires du commerce de détail en volume (enquête DGSIE)	P.I.B.	Dépenses de consommation finale des particuliers	Revenu disponible réel des particuliers	Taux d'épargne des ménages (en p.c. du revenu disponible)
2005	1,7	2	1,2	0,4	15
2006	1,7	2,8	2,1	2,7	15,8
2007	2,2	2,8	1,6	2,5	16,2
2008	1,2	1,1	1	0,3	16,6
2009	-0,7	-3	-1,7	2,8	20,2
2010(*)		1,3	0,6	-0,3	19,3
2011(*)		1,8	1,2	1,5	19,2

Sources: DGSIE, Banque nationale, Bureau du Plan, Taux de croissance à prix constants.

En 2008, malgré le ralentissement conjoncturel à partir de l'été et la crise bancaire du quatrième trimestre, le chiffre d'affaires en volume du commerce de détail s'est encore accru de 1,2 % à prix constants (+ 4,8% à prix courants).

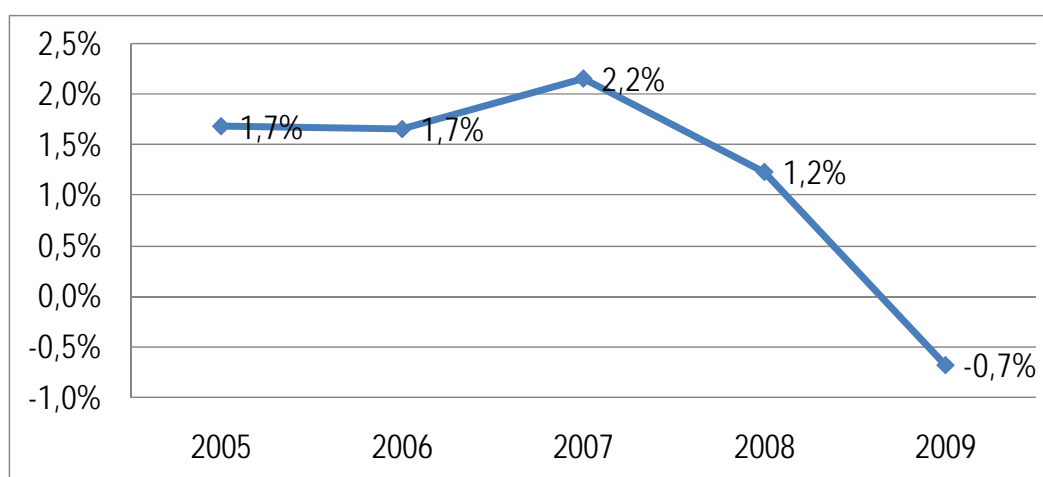
Cet accroissement s'est produit malgré le ralentissement notable de la croissance du PIB et du revenu réel disponible des particuliers. Sous l'effet de la crise, les particuliers ont réduit leurs dépenses de consommation privée, qui ne se sont accrues que de 1% en volume, contre +1,6% l'année précédente.

La crainte d'une dégradation de la situation économique et les appréhensions liées à la situation de l'emploi ont incité les particuliers à épargner et le taux d'épargne des ménages a donc atteint 16,6 % en 2008.

En 2009, le PIB de la Belgique a diminué de 3% par rapport à 2008. Les dépenses de consommation privée ont diminué de 1,7%, malgré un accroissement de 2,8% du revenu réel des ménages*.

* Cet accroissement en 2009 s'explique selon le Bureau du Plan, par le fait que « l'indexation des salaires et des allocations sociales intervient avec un certain retard par rapport à l'évolution de l'indice santé. En 2009, l'indexation salariale (2,5 % dans le secteur marchand) a par conséquent largement dépassé l'inflation. Ce facteur, conjugué à une série de mesures qui ont fait baisser temporairement les recettes d'impôt des personnes physiques (notamment la réduction d'impôt des personnes physiques octroyée à chaque travailleur résidant en Flandre, l'enrôlement accéléré de l'impôt des personnes physiques), a entraîné cette hausse de 2,8 % du revenu disponible réel des ménages, et ce en dépit d'un recul de l'emploi et d'une baisse des autres composantes de revenu. »

Graphique 2-1 : Evolution du chiffre d'affaires du commerce de détail à prix constants à un an d'écart

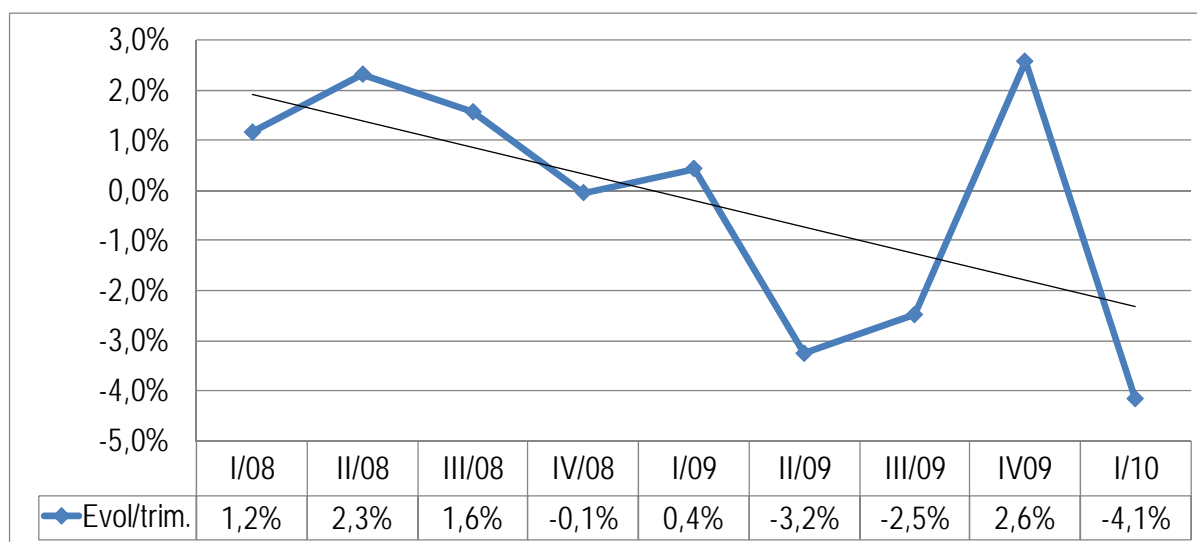


Source : DGSIE

Le commerce de détail n'a donc enregistré en 2009 qu'une faible hausse de 0,4% de son chiffre d'affaires à prix courants soit une diminution de -0,7 % à prix constants. L'examen des ventes par trimestre montre que, après une légère hausse de 0,4% à prix constants au premier trimestre de 2009, le chiffre d'affaires des deux trimestres suivants subit des baisses de -3,2% et de -2,5% respectivement.

Heureusement, la tendance s'est inversée au quatrième trimestre où l'on a en effet pu noter un bon accroissement du chiffre d'affaires en volume +2,6% ce qui a quelque peu redressé le résultat final de l'année.

Graphique 2-2 : Evolution en % du chiffre d'affaires dans le commerce de détail par trimestre à un an d'écart



Source : DGSIE

C'est au premier trimestre de 2010, que la crise se fait réellement sentir dans le secteur du commerce: on y enregistre en effet une diminution de 3,3% à prix courants et de 4,1% à prix constants du chiffre d'affaires de l'ensemble du commerce de détail.

2.1.2 Le chiffre d'affaires par formes de distribution

(voir tableau 3 en annexe)

On ne dispose pour cet examen que de données en valeur.

Tableau 2-2 : Chiffre d'affaires total du commerce de détail (l'enquête DGSIE)

Période	Grands magasins à rayons multiples		Entreprises à succursales		Autres commerces de détail		Ventes en libre service				Total général			
	Indice	%	Indice	%	Indice	%	PME de superm.		L.S. en gdes entrepr.		Ind.Valeur	%	Ind.Quant.	%
							Indice	%	Indice	%				
2005	124	-0,8%	162	3,8%	120	0,8%	118	-3,3%	147	2,1%	138	3,0%	121	1,7%
2006	124	0,0%	174	7,4%	126	5,0%	123	4,2%	117	-20,4%	142	2,9%	123	1,7%
2007	124	-0,4%	186	6,7%	134	6,5%	121	-1,3%	118	1,1%	149	4,6%	126	2,2%
2008	116	-6,4%	195	5,1%	143	6,4%	121	0,0%	119	0,5%	156	4,8%	127	1,2%
2009	113	-2,3%	208	6,7%	141	-1,4%	135	10,7%	128	7,4%	156	0,4%	126	-0,7%
3 ms 2010	103	-5,5%	205	6,7%	133	-4,4%	143	16,4%	116	-12,0%	147	-3,3%	118	-4,1%

Source : DGSIE

Dans les **grands magasins**, l'enquête de la DGSIE montre une **diminution du chiffre d'affaires en valeur quasi continue depuis 2005**. Le ralentissement de la baisse en 2009 est dû au taux d'inflation moins élevé, puisqu'il s'agit de données en prix courants. Au premier trimestre de 2010 on note une diminution en valeur de 5,5%.

Par contre, le chiffre d'affaires des **entreprises à succursales s'accroît chaque année** en prix courants (et d'une progression supérieure à l'inflation) depuis 2005. En 2009, la hausse en valeur à été de 6,7% et au premier trimestre de 2010 on note à nouveau une progression de 6,7%.

Enfin, le groupe nommé « **Autres commerces de détail** », qui comprend notamment le petit commerce de détail, a également vu son chiffre d'affaires en valeur s'accroître avec constance de 2005 à 2008.

En 2009, une légère baisse de 1,4% du chiffre d'affaires a été notée, en raison de mauvais résultats aux deuxième et troisième trimestres de l'année. Au premier trimestre de 2010, on note une baisse importante du chiffre d'affaires, de 4,4%, par rapport au trimestre correspondant de 2009.

Les chiffres disponibles pour les ventes en libre service montrent en 2009 une hausse de 10,7% des ventes dans les **PME de supermarchés**, après un statut quo en 2008; au premier trimestre de 2010, cette **forte progression** se poursuit avec un accroissement de 16,4%.

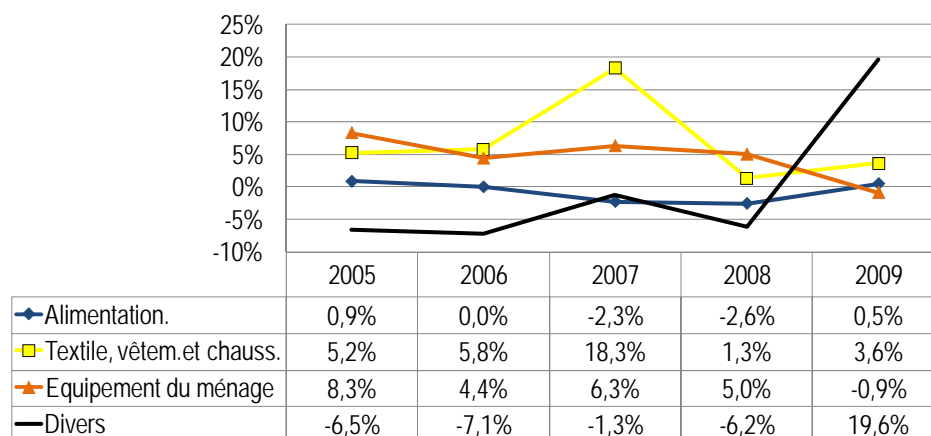
Dans les **libres services des grandes entreprises**, une hausse de 7,4% est observée en 2009 après plusieurs années de mauvaises performances. Au premier trimestre de 2010, on note une baisse de 12% du chiffre d'affaires.

2.1.3 Le chiffre d'affaires dans les différentes branches du commerce

(voir tableaux 4 à 7 en annexe).

En 2009, le chiffre d'affaires s'est accru en volume dans les secteurs de l'alimentation, du textile et dans les produits divers, où la hausse est très importante. Une diminution peut être notée, par contre, dans le secteur de l'équipement des ménages.

Graphique 2-3 : Evolution annuelle du chiffre d'affaires dans le commerce de détail



Source : DGSIE

L'alimentation

Le chiffre d'affaires global des ventes d'alimentation a été en soit en régression soit en quasi statu quo à prix constants et à un an d'écart de 2005 à 2008. En 2009, on note un accroissement de 0,5% du chiffre d'affaires à prix constants dans le secteur alimentaire, après une baisse de 2,6% des ventes en 2008. Au premier trimestre de 2010, l'accroissement du chiffre d'affaires en volume se maintient, il est même en hausse de 1,8% par rapport au même trimestre de 2009.

Le secteur textile, habillement et chaussures

En 2009, on peut observer pour l'ensemble des ventes de textile un accroissement de 3,9% du chiffre d'affaires à prix courants soit + 3,6% à prix constant, du à d'importantes progression des ventes au premier et au dernier trimestre. Au premier trimestre de 2010, on enregistre une faible baisse de 0,6% par rapport au même trimestre de 2009.

En 2009, les grands magasins ont enregistré, à un an d'écart, un statu quo du chiffre d'affaires en produits textiles, les entreprises à succursales multiples, une hausse de 16,7% de leurs ventes textiles et les « Autres commerces » un accroissement de 3,9% des ventes par rapport à 2008 (+1,4% à prix courants).

Au premier trimestre de 2010, à l'exception des grands magasins qui notent une régression du chiffre d'affaires de 1,6% en termes annuels, les autres formes de distribution voient encore leur chiffre d'affaires en textiles progresser, mais à une allure moindre qu'en 2009.

Les produits d'équipement du ménage

Après plusieurs années de croissance assez forte des ventes à prix constants dans ce secteur (de 2005 à 2008) l'année 2009 a brusquement noté un recul des ventes de 0,9% en volume et le premier trimestre de 2010 a été franchement mauvais, avec un recul de 19,4% en volume.

C'est dans le secteur des « Autres commerces » (-0,5% en 2009 et -23,5% au premier trimestre de 2010, à prix courants) que cette baisse est la plus sensible. Dans les grands magasins, on note une diminution du chiffre d'affaires d'équipement ménager de 3,8% en 2009 et de 6,1 de janvier à mars 2010. Seuls les succursalistes maintiennent donc une progression des ventes assez satisfaisante, avec une hausse de 8,3% en 2009 et de 3,7% des ventes au premier trimestre de 2010.

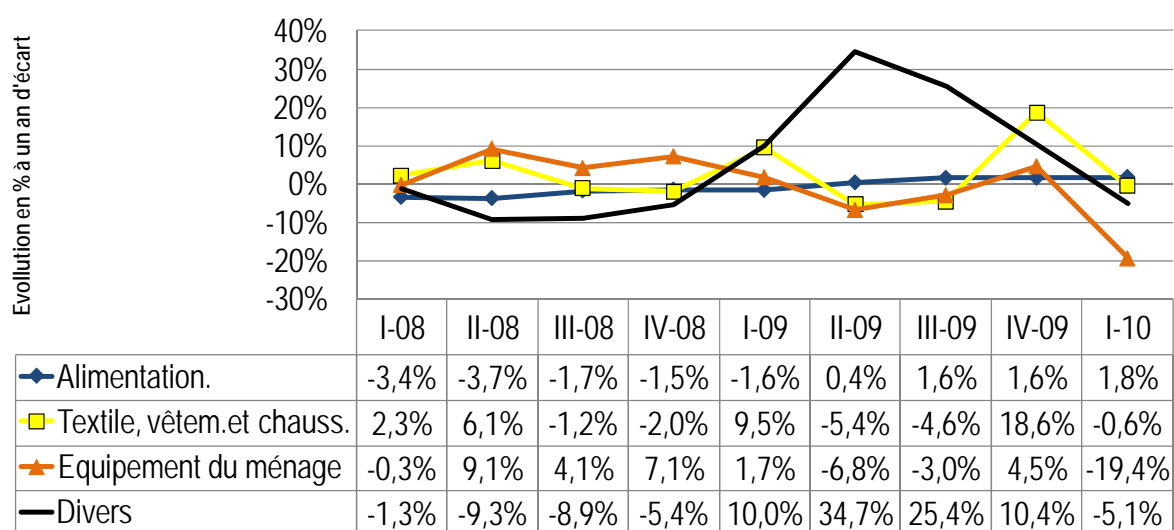
Les produits divers

De 2003 à 2008 inclusivement, ce secteur a enregistré des diminutions successives et plus ou moins importantes de son chiffre d'affaires à prix constants.

Pour l'année 2009, on note une hausse du chiffre d'affaires en produits divers de 2,1% à prix courants, soit un très important accroissement de 19,6% des ventes à prix constants. C'est surtout au 2^e et au 3^e trimestre que cet accroissement se note, et principalement chez les succursalistes.

L'examen de l'évolution du chiffre d'affaires au cours des neuf derniers trimestres montre les effets de la crise économique sur le commerce, nettement visibles au début de 2010 : seules les dépenses alimentaires, peu compressibles, sont maintenues en volume.

Graphique 2-4 : Evolution par trimestre du chiffre d'affaires à prix constants dans les différentes branches du commerce de détail de 2008 à 2010



Source : DGSIE

2.2 Les indices calculés par la DGSIE à l'intention de la Commission européenne

Ces indices, déjà disponibles pour les cinq premiers mois de l'année confirment les résultats de l'enquête auprès du commerce de détail et permettent de détailler davantage les différentes branches et formes du commerce de détail.

Tableau 2-3 : Indices du commerce de détail à prix courants

(base = 2005=100)

Commerce de détail et sous secteurs d'après la nace 2008(*)	2005	2006	2007	2008	2009	2009 5 mois	2010 5 mois
Commerce de détail. Total	100,0	103,0	107,1	112,6	112,5	110,7	109,1
Evolution/année préc.	3,5%	3,0%	4,0%	5,1%	-0,1%	0,2%	-1,5%
Commerce de détail, à l'exception des automobiles, motocycles et carburants	100,0	103,2	107,7	112,8	113,3	111,7	107,6
Evolution/année préc.	3,1%	3,2%	4,3%	4,8%	0,4%	1,1%	-3,7%
Commerce de détail en magasin non spécialisé à prédominance alimentaire (Surface de vente de moins de 100 m ² jusqu'à plus de 2500 m ²). (Supermarchés d'alimentation)	100,0	103,5	106,1	109,2	111,4	108,6	109,6
Evolution/année préc.	2,5%	3,5%	2,5%	2,9%	2,0%	1,8%	0,9%
Commerce de détail en magasin non spécialisé (Sans prédominance alimentaires. Surface de vente jusqu'à plus de 2500 m ²) (Hypermarchés)	100,0	107,6	115,3	117,2	115,6	110,6	112,3
Evolution/année préc.	5,7%	7,6%	7,1%	1,7%	-1,3%	0,7%	1,6%
Commerce de détail alimentaire en magasin spécialisé	100,0	94,7	91,8	95,8	96,1	92,6	96,4
Evolution/année préc.	-1,4%	-5,3%	-3,0%	4,3%	0,4%	2,4%	4,1%
Commerce de détail de carburants automobiles en magasin spécialisé	100,0	99,7	100,0	109,8	101,7	96,7	113,5
Evolution/année préc.	9,8%	-0,3%	0,3%	9,8%	-7,4%	-12,7%	17,4%
Commerce de détail alimentaire	100,0	102,2	103,9	107,2	109,1	106,1	108,0
Evolution/année préc.	1,9%	2,2%	1,7%	3,2%	1,8%	1,9%	1,7%
Commerce de détail non-alimentaire (hors carburants)	100,0	103,9	110,1	116,3	115,9	115,3	109,4
Evolution/année préc.	3,9%	3,9%	5,9%	5,7%	-0,3%	0,8%	-5,1%
Commerce de détail de textiles, d'habillement, de chaussures et d'articles en cuir en magasin spécialisé	100,0	107,2	127,4	130,5	135,6	137,1	139,9
Evolution/année préc.	5,2%	7,2%	18,8%	2,5%	3,9%	5,4%	2,0%
Commerce de détail de produits pharmaceutiques; d'articles médicaux et orthopédiques; de parfumerie et de produits de beauté en magasin spécialisé	100,0	98,3	101,9	107,6	110,3	108,3	108,6
Evolution/année préc.	-1,6%	-1,7%	3,7%	5,6%	2,6%	3,9%	0,3%
Commerce de détail d'équipements de l'information et de la communication ; d'autres équipements du foyer (hors textiles) ; de biens culturels et de loisirs etc. en magasin spécialisé	100,0	104,0	106,7	111,6	113,0	109,5	99,6
Evolution/année préc.	5,1%	4,0%	2,5%	4,6%	1,3%	-1,2%	-9,1%
Commerce de détail d'ordinateurs, d'unités périphériques et de logiciels ; de matériels de télécommunication etc. en magasin spécialisé	100,0	102,5	101,6	104,8	107,0	107,3	105,3
Evolution/année préc.	2,1%	2,5%	-0,9%	3,1%	2,1%	-1,8%	-1,9%
Commerce de détail de matériels audio/vidéo ; de quincaillerie, peintures et verres ; d'appareils électroménagers etc. en magasin spécialisé	100,0	105,5	111,9	118,5	119,1	111,3	94,6
Evolution/année préc.	8,2%	5,5%	6,1%	5,9%	0,5%	-1,0%	-15,1%
Vente à distance (commerce de détail par correspondance ou par internet - y compris la vente par téléphone, par le truchement de la radio ou de la télévision et les ventes aux enchères au détail sur internet)	100,0	106,2	104,8	122,0	116,9	122,4	112,0
Evolution/année préc.	-8,1%	6,2%	-1,3%	16,5%	-4,2%	2,3%	-8,5%

(%) Evolution en pourcents par rapport à la même période de l'année précédente.

(*) nouvelle nomenclature européenne des activités économiques - remplace la NACE 2003. Le mois de mai est provisoire.

Ainsi, si le chiffre d'affaires du commerce alimentaire se maintient, celui des supermarchés d'alimentation croît moins vite cette année qu'en 2009, tandis que le commerce alimentaire en magasins spécialisés augmente nettement ses ventes de janvier à mai 2010.

Le commerce de détail non-alimentaire diminue assez fortement, en raison du recul des ventes d'ordinateurs et de matériel de télécommunication, de matériel audio-vidéo et d'équipement du foyer (électroménagers etc.), et de biens de culture et de loisirs. Les ventes des pharmacies, bandagistes et parfumeries connaissent une croissance beaucoup moins forte que l'année dernière. Seules les ventes de textiles, vêtements et chaussures se maintiennent à un bon niveau mais s'accroissent un peu moins vite qu'en 2009.

Quant-aux ventes à distance, elles sont en chute libre depuis l'année dernière, après une forte hausse il est vrai en 2008.

On voit donc très clairement que la crise a incité le consommateur à privilégier ses besoins essentiels, tels que l'alimentation et le vêtement. Il semblerait aussi que les petits commerces alimentaires de proximité connaissent un regain d'activité par rapport aux supermarchés et aux hypermarchés. De toutes les formes du commerce, alimentaire ou non, ce sont ceux qui enregistrent la progression du chiffre d'affaires la plus importante.

2.3 *Le chiffre d'affaires du commerce d'après les déclarations à la TVA - Données en valeur absolue*

Tableau 2-4 : Chiffres d'affaires du commerce d'après les déclarations à la TVA – NACE 2003 (en euros)

Période	50. Commerce "auto-motos-carburants"		51. Commerce de gros		52. Commerce de détail	
	Chiffres absolus(€)	Evolution en %	Chiffres absolus(€)	Evolution en %	Chiffres absolus(€)	Evolution en %
2004	57.896.880.358		248.548.157.075		62.818.621.014	
2005	58.396.636.779	0,9%	269.134.612.950	8,3%	65.125.317.444	3,7%
2006	62.666.899.279	7,3%	284.407.900.653	5,7%	67.302.795.575	3,3%
2007	66.209.404.723	5,7%	305.296.057.588	7,3%	70.526.183.638	4,8%
2008	67.850.057.283	2,5%	300.640.381.156	-1,5%	74.924.515.213	6,2%
2009 (p)	58.299.770.115	-14,1%	260.076.952.956	-13,5%	75.227.578.360	0,4%
2008 1er trim	18.082.343.562		79.183.479.663		17.560.575.112	
2008 2e trim	18.535.530.247		83.446.918.641		18.715.861.639	
2008 3e trim	15.316.805.381		77.796.093.893		18.287.392.111	
2008 4e trim	15.519.028.978		70.814.241.494		19.953.382.672	
2009 1er trim	14.433.061.649	-20,2%	61.614.353.842	-22,2%	17.743.800.756	1,0%
2009 2e trim	14.537.949.801	-21,6%	64.398.399.822	-22,8%	18.692.149.705	-0,1%
2009 3e trim	13.238.096.995	-13,6%	65.186.127.573	-16,2%	18.410.253.816	0,7%
2009 4e trim	16.090.661.670	3,7%	68.878.071.719	-2,7%	20.381.374.083	2,1%
2010 1er trim	16.374.963.949	13,5%	70.485.208.997	14,4%	18.460.076.743	4,0%
avr-09	4.827.413.684		20.387.004.073		5.259.685.446	
avr-10	5.657.069.881	17,2%	24.384.696.158	19,6%	5.473.834.466	4,1%

(*) Chiffres annuels corrigés
Source : DGSIE d'après la TVA

D'après les déclarations des entreprises à la TVA, le chiffre d'affaires en valeur absolue réalisé en 2008 par les entreprises du commerce de détail a atteint 74.924,5 millions d'euros, en hausse de 6,2% par rapport à 2007.

En 2009, avec 75.227,5 millions d'euros, on ne note qu'une progression de 0,4 en termes annuels.

Au premier trimestre de 2010, ainsi qu'en avril, on note à nouveau une progression de 4% du chiffre d'affaires à un an d'écart.

Le commerce de détail a donc mieux résisté à la crise en 2008 et en 2009 que le commerce de gros, dont le chiffre d'affaires, après avoir déjà baissé de 1,5% à un an d'écart en 2008, a diminué de 13,5% en 2009. Une reprise se manifeste toutefois au premier trimestre de 2010 (+14,4%) et en avril (+19,6%).

Le commerce d'automobiles, de motos, et de carburants a vu son chiffre d'affaires baisser de 14% en 2009, mais les résultats du premier trimestre et d'avril 2010 (+17,2% à un an d'écart) sont également très encourageants.

2.4 Les investissements dans le commerce en valeur absolue

Tableau 2-5 : Investissements d'après les déclarations à la TVA

Période	50.Commerce "auto-motos-carburants"		51. Commerce de gros		52. Commerce de détail	
	Chiffres absolus	Evolution en %	Chiffres absolus	Evolution en %	Chiffres absolus	Evolution en %
année(*)						
2004	536.972.288		1.996.338.730		1.697.091.610	
2005	598.029.817	11,4%	1.797.307.386	-10,0%	1.809.159.270	6,6%
2006	623.398.829	4,2%	2.746.864.084	52,8%	1.830.102.592	1,2%
2007	702.965.083	12,8%	2.732.903.829	-0,5%	2.049.574.601	12,0%
2008	957.318.924	36,2%	2.403.180.478	-12,1%	2.149.117.770	4,9%
2009(p)	792.729.937	-17,2%	1.902.249.502	-20,8%	2.130.743.100	-0,9%
2008 1er trim	218.678.392		597.205.846		499.606.367	
2008 2e trim	266.340.315		609.159.846		557.399.506	
2008 3e trim	219.407.302		536.009.613		484.670.331	
2008 4e trim	260.735.398		648.414.953		595.609.660	
2009 1er trim	196.336.476	-10,2%	460.433.652	-22,9%	512.632.383	2,6%
2009 2e trim	187.525.158	-29,6%	482.491.558	-20,8%	507.460.154	-9,0%
2009 3e trim	165.525.297	-24,6%	424.656.505	-20,8%	491.661.612	1,4%
2009 4e trim	243.343.006	-6,7%	534.667.787	-17,5%	618.988.951	3,9%
2010 1er trim	175.341.034	-10,7%	469.557.123	2,0%	518.765.559	1,2%
avr-09	53.546.346		119.729.358		107.982.931	
avr-10	53.194.130	-0,7%	138.566.134	15,7%	120.182.450	11,3%

(*) Chiffres annuels corrigés
Source : DGSIE d'après la TVA

D'après les déclarations à la TVA, les investissements réalisés dans le commerce de détail ont atteint 2.130,7 millions d'euros en 2009, en baisse de 0,9 % par rapport à 2008. Cette baisse succède à une hausse d'encre 4,9% des investissements à un an d'écart pour l'ensemble de 2008. Toutefois, cette réduction des investissements semble n'avoir été que ponctuelle puisqu'un constate déjà une reprise au premier trimestre et en avril.

Dans le commerce de gros, les investissements, qui atteignent 1.902,2 millions d'euros en 2009, sont en recul de 20,8% à un an d'écart, alors qu'on avait déjà pu noter des reculs en 2008(-12,1%), et en 2007 (-0,5%). Une reprise semble toutefois s'amorcer au premier trimestre de 2010 et en avril.

Enfin, dans le secteur du commerce et de la réparation des véhicules automobiles et des carburants, on note des investissements de l'ordre de 792,7 millions d'euros, également en baisse importante, de 17,2 %. Par contre, on avait pu observer dans ce secteur une progression de 36,2% en 2008 à un an d'écart.

2.5 Les ventes de voitures neuves et d'occasion

(Voir tableau 10 en annexe)

En 2009, les ventes de voitures neuves destinées à l'usage intérieur se sont élevées à 258.581, en baisse de 9,1% par rapport à 2008, et les ventes de voitures neuves transit compris, à 479.920, en diminution de 11,2%.

En 2010, sous les influences conjuguées de la reprise et de la tenue du Salon de l'Auto, on a pu enregistrer une très bonne reprise des ventes de voitures neuves, qui ont augmenté au premier semestre de 20,6% transit non compris et de 15,9%, transit compris

Le marché des voitures d'occasion a en revanche profité de la crise, avec 681.766 voitures d'occasion vendues, soit un accroissement des ventes de 4,4% pour l'ensemble de 2009. Les ventes de voitures d'occasion ont toutefois baissé de 0,9% au premier semestre de 2010, à un an d'écart.

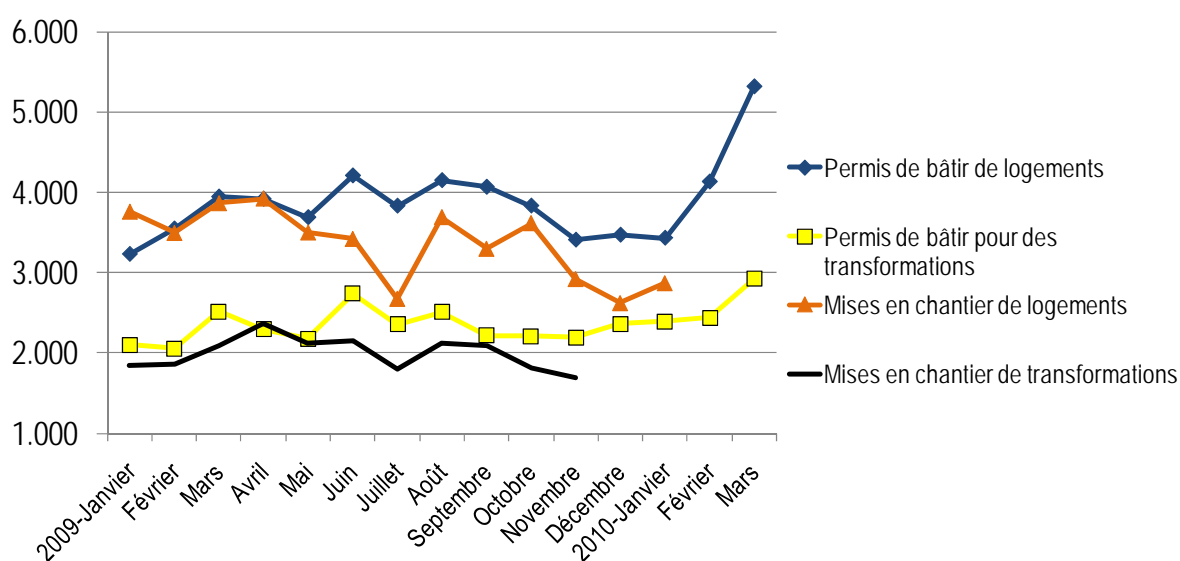
3 Autres données en rapport avec le commerce

3.1 Permis de bâtir et mises en chantier

(voir tableaux 11 et 12 en annexe)

L'activité du secteur de la construction a enregistré une forte baisse en 2009. Les permis de bâtir accordés pour des logements ont baissé de 13,9%, et ceux accordés pour des bâtiments non résidentiels, de 7,5%. En ce qui concerne les transformations la régression a été moins forte : -2,6%.

Graphique 3-1 : Permis de bâtir et mises en chantier



Source : DGSIE

Les mises en chantier ont poursuivi le recul, avec -16,5% pour les logements neufs, et -5,2% pour les bâtiments non résidentiels. Les transformations mises en chantier ont reculé de 9,6% pour les onze premiers mois.

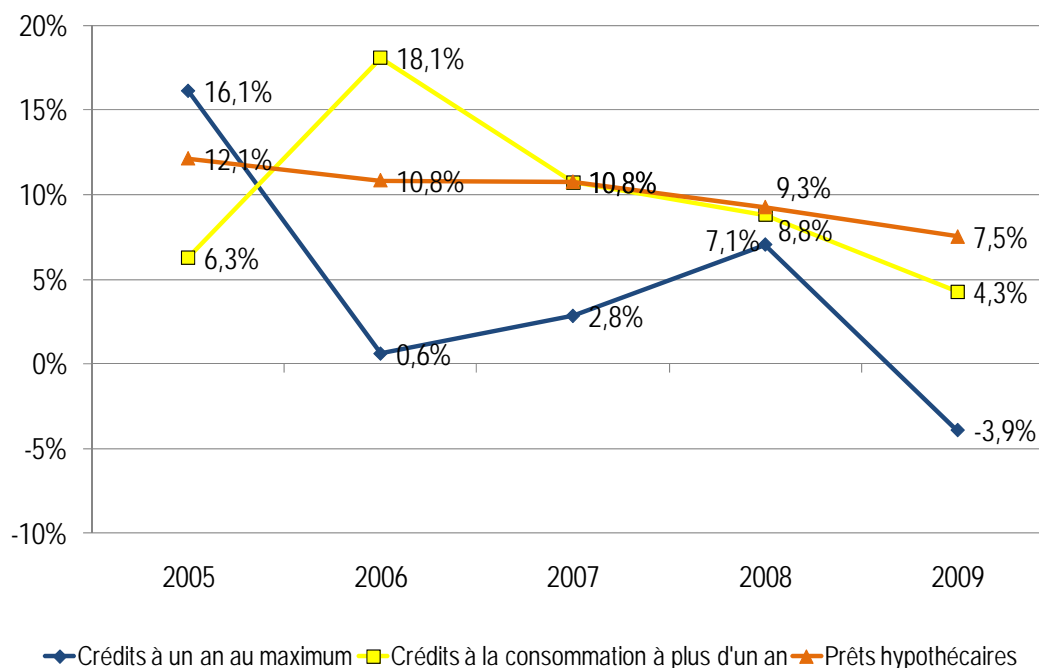
Un redressement de la situation semble s'opérer au premier trimestre de 2010, concernant les permis de bâtir pour les logements neufs (+ 20,2%), et pour les transformations (16,2%). Les permis de bâtir sont toutefois en recul de 26,6% dans le non résidentiel. Les mises en chantier de logements neufs n'enregistrent qu'une faible hausse en janvier.

L'évolution dans le secteur du bâtiment, qui influe toujours avec retard sur les activités de certains secteurs du commerce (ameublement, équipement du ménage, etc.) n'aura donc pas dans les prochains mois une impulsion très forte sur les ventes.

3.2 Les engagements financiers des particuliers : les crédits hypothécaires et les crédits à la consommation

(voir tableaux 13 et 14)

Graphique 3-2 : Evolution des engagements financiers des particuliers (taux de croissance annuels)



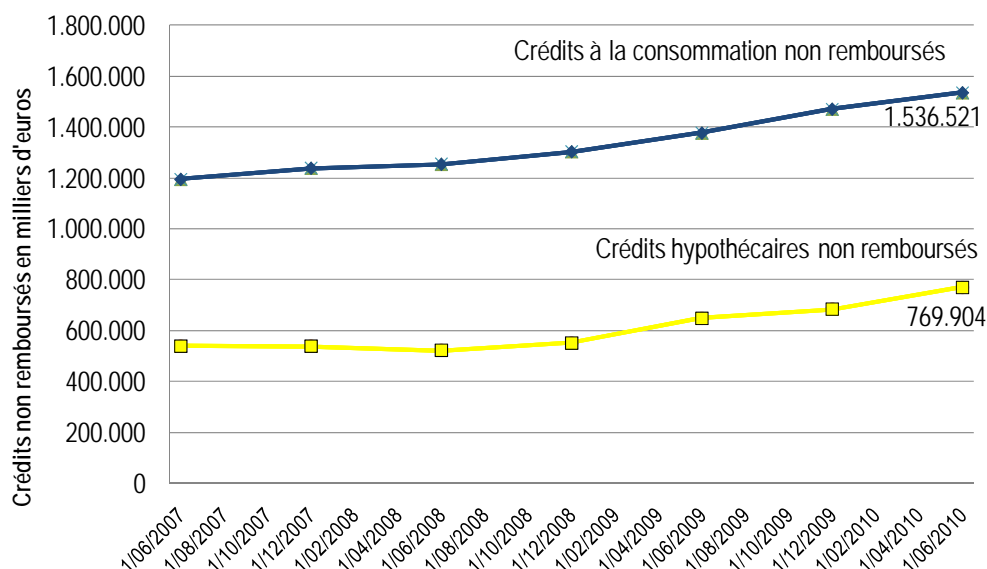
Source : Banque Nationale – Centrale des crédits aux particuliers

Depuis 2007 déjà, les consommateurs montrent une certaine réserve en ce qui concerne le recours au crédit. En effet, la croissance à un an d'écart de l'ensemble des engagements financiers des particuliers s'est sensiblement ralentie de 2007 à 2009, revenant de +9,6% en 2007 à +6,5%.

Les prêts hypothécaires, qui constituent 78% du total des crédits accordés aux particuliers, ont poursuivi leur croissance, mais avec un léger tassement : leur accroissement est revenu à 7,5% en 2009, après des taux de croissance beaucoup plus élevés dans les années précédentes.

Les crédits à la consommation à plus d'un an ne se sont accrus que de 4,3% en 2009, et les crédits à un an maximum ont même diminué de 3,9% en 2009.

Graphique 3-3 : Centrale des crédits aux particuliers : arriéré des crédits non remboursés



Source : Banque Nationale – Centrale des crédits aux particuliers

D'après la Centrale des crédits aux particuliers, les consommateurs continuent à éprouver des difficultés importantes à rembourser leurs prêts : au 30 juin dernier, l'arriéré des crédits à la consommation atteignait 1,53 milliards d'euros, en hausse de +11,5% par rapport à juin 2009 (la hausse à un an d'écart atteignait même 12,9% en décembre 2009). Par ailleurs, l'arriéré des prêts hypothécaires non remboursés atteignait au 30 juin 769,9 millions d'euros, en accroissement de 18,5% sur juin 2009. Là également il y a un tassement, puisque l'accroissement des montants non remboursés atteignait 23,7% et 24,9% en décembre et en juin 2009, à un an d'écart.

3.3 Les faillites

(Voir tableau 15 en annexe)

Tableau 3-1 : Evolutions des faillites dans le commerce

Période	G. Ensemble du commerce	%(*)	50. Auto-moto-carburant	%(*)2	51. Commerce de gros et intermédiaires du commerce :	%(*)3	52. Commerce de détail	%(*)4	Ensemble du Royaume	%(*)5
NACE 2003										
2000	2358		318		1015		1025		6791	
2001	2363	0,2%	326	2,5%	1047	3,2%	990	-3,4%	7062	4,0%
2002	2335	-1,2%	300	-8,0%	998	-4,7%	1037	4,7%	7171	1,5%
2003	2354	0,8%	346	15,3%	986	-1,2%	1022	-1,4%	7564	5,5%
2004	2496	6,0%	352	1,7%	1011	2,5%	1133	10,9%	7935	4,9%
2005	2314	-7,3%	322	-8,5%	946	-6,4%	1046	-7,7%	7878	-0,7%
2006	2225	-3,8%	296	-8,1%	825	-12,8%	1104	5,5%	7617	-3,3%
2007	2234	0,4%	338	14,2%	837	1,5%	1059	-4,1%	7678	0,8%
2008	2441	9,3%	357	5,6%	886	5,9%	1198	13,1%	8476	10,4%
2009	2599	6,5%	361	1,1%	927	4,6%	1311	9,4%	9420	11,1%
NACE 2008										
2008	2431		321		886		1224		8476	
2009	2574	5,9%	308	-4,0%	925	4,4%	1341	9,6%	9420	11,1%
4 ms 2009	905		110		302		493		3355	
4 ms 2010	929	2,7%	112	1,8%	310	2,6%	507	2,8%	3359	0,1%

Source : DGSIE

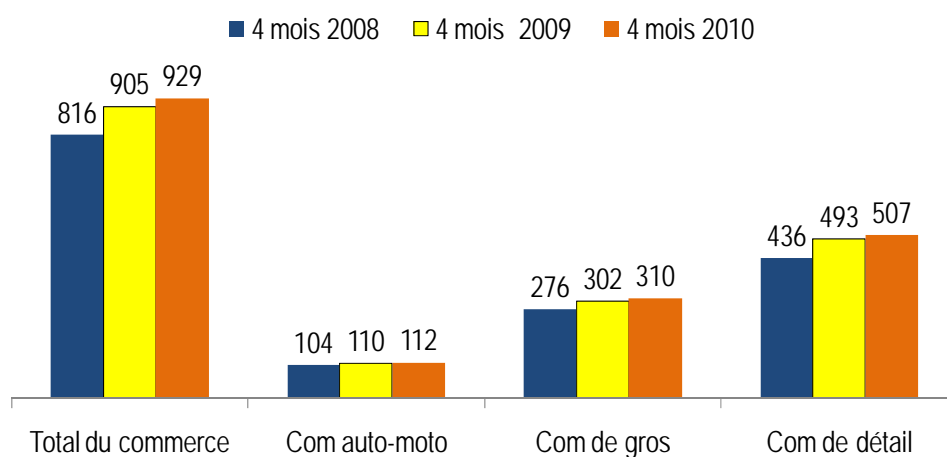
En 2009, les faillites d'entreprises répertoriées selon le code Nace 2003 se sont élevées à 2599 pour l'ensemble du commerce, soit un accroissement de 6,5%. C'est beaucoup moins que l'accroissement noté pour l'ensemble des activités économiques du Royaume, qui s'élève à 11,1%.

Compte tenu de la crise économique, le taux d'accroissement des faillites a été relativement faible dans le secteur du commerce de véhicules automobiles et de carburants (+1,1%) où, il est vrai, on avait enregistré un important accroissement des faillites en 2007 (+14,2%) et en 2008 (+5,6%).

Dans le commerce de gros l'accroissement des faillites s'élève à 4,6%, en diminution par rapport à 2008 (+5,6%).

C'est dans le commerce de détail que l'on observe la plus forte hausse (+9,4% à un an d'écart) de faillites d'entreprises, après un accroissement de 13,1% déjà en 2008.

Graphique 3-4 : Evolution des faillites au cours des quatre premiers mois de 2010 selon la Nace 2008



Depuis le début de 2010 la Direction générale Statistique et Information économique (DGSIE) recense les faillites sur la base du nouveau code NACE 2008, sensiblement différent du précédent. La DGSIE a recalculé les données des années 2008 et 2009 sur base du nouveau code.

De janvier à avril 2010, les faillites dans le secteur du commerce ont continué à s'accroître, mais à un rythme nettement moindre qu'au cours des mêmes mois de 2009 (+24 faillites contre +89 de janvier à avril 2009). Ceci est visible dans les trois secteurs du commerce. Le secteur le plus touché reste toutefois le commerce de détail.

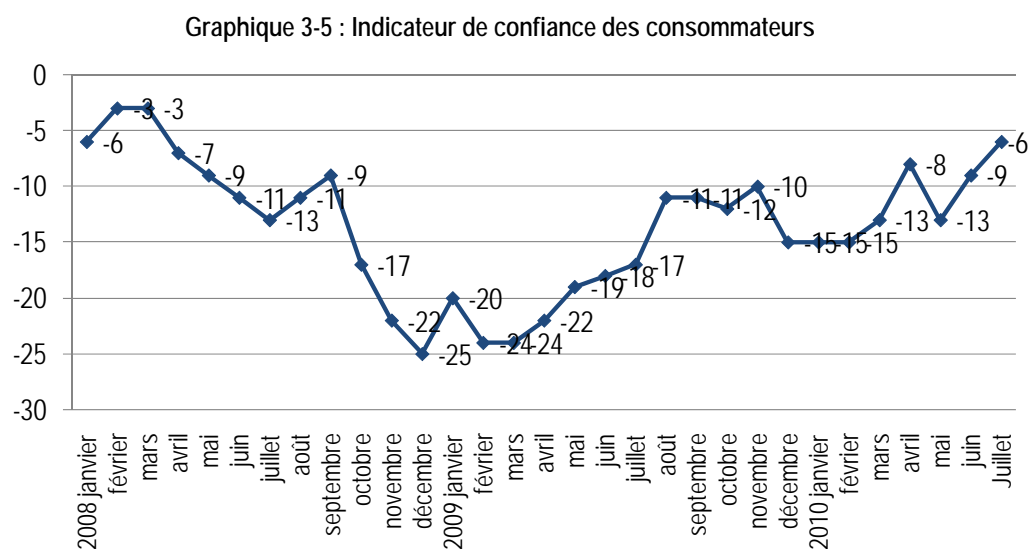
Au sein de celui-ci, les magasins spécialisés (tant alimentaires que non alimentaires) montrent un recul des faillites, contrairement aux magasins non spécialisés. **Ceci semble à nouveau impliquer le retour des consommateurs vers des magasins de proximité et vers des commerces plus spécialisés.**

Tableau 3-2 : Evolutions des faillites de janvier à avril 2010 par rapport aux mêmes mois de 2009 et 2008

Sous-secteurs du commerce de détail	2008(4 ms)	2009(4 ms)	2010 (4 ms)	Diff 08/09	Diff 09/10
Alimentation en magasins non spécialisés	74	86	93	12	7
Alimentation en magasins spécialisés	54	54	48	0	-6
Carburants automobiles en magasins spécialisés	16	13	16	-3	3
Autres équipements du foyer en magasins spécialisés	64	75	72	11	-3
Biens culturels et de loisirs en magasins spécialisés.	24	44	48	20	4
Commerce non alimentaire en magasins spécialisés	188	199	166	11	-33
Commerce de détail sur éventaies et marchés	12	12	20	0	8
Com. de détail hors magasins, éventaies ou marchés	4	10	7	6	-3

3.4 La confiance des consommateurs

(voir tableau 16 en annexe)



Source : DGSIE

Après avoir atteint des profondeurs abyssales à l'hiver 2008-2009, l'indicateur de confiance des consommateurs s'est lentement redressé durant l'année 2009. Depuis, il continue son ascension avec diverses hésitations. En juin et en juillet 2010, deux améliorations successives lui ont quand même permis de revenir à son niveau de mai et juin 2008, ce qui constitue une nette amélioration.

Tableau 3-3 : Indicateur de confiance des consommateurs

Périodes	Indicateurs constitutifs					Indicateur de la confiance des consommateurs
	Prévisions de la situation économique en Belgique des douze prochains mois	Prévisions du chômage en Belgique au cours des douze prochains mois	Prévisions de la situation financière des ménages au cours des douze prochains mois	Prévisions de la capacité d'épargne des ménages au cours des douze prochains mois		
2009 janvier	-16	68	-1	4	-20	
février	-22	73	-2	1	-24	
mars	-21	71	-4	0	-24	
avril	-10	71	-1	-4	-22	
mai	-7	70	1	-2	-19	
juin	-5	69	1	3	-18	
juillet	-4	65	-2	2	-17	
août	7	57	1	5	-11	
septembre	6	57	1	6	-11	
octobre	3	57	3	6	-12	
novembre	10	55	3	3	-10	
décembre	0	65	1	4	-15	
2010 janvier	-2	65	1	7	-15	
février	-1	64	0	5	-15	
mars	2	60	2	6	-13	
avril	8	43	2	1	-8	
mai	-6	47	-1	3	-13	
juin	-4	40	1	6	-9	
Juillet	4	31	0	0	-7	

Source : BNB

La Banque nationale observe que « *Le raffermissement de la confiance des consommateurs est uniquement imputable à des prévisions macroéconomiques plus favorables. Ainsi, les consommateurs se sont montrés nettement plus optimistes au sujet de l'évolution économique future en Belgique. En particulier, la crainte d'une recrudescence du chômage s'est, une nouvelle fois, vivement estompée. En revanche, concernant leur situation personnelle, l'opinion des ménages est assez négative. Ces derniers s'attendent, en effet, à une légère détérioration de leurs finances mais surtout à une forte baisse de leur capacité d'épargne au cours des douze prochains mois.* »

3.5 Les prix

(Voir tableaux 17 et 18 en annexe)

En 2008, l'indice général des prix s'était accru de façon importante par rapport aux deux années précédentes, soit de 4,5% en moyenne pour l'indice général et de 4,2% pour l'indice de santé.

A partir de juillet 2008, les prix ont commencé à décroître et ils ont continué à décroître en 2009, de sorte que pour l'ensemble de 2009, l'indice général des prix à la consommation a diminué de 0,1% par rapport à 2008. L'indice de santé n'a enregistré qu'une faible hausse de 0,6 %.

La hausse du prix des produits alimentaires, qui avait atteint 5,8% en 2008, est revenue à +1,1 % en 2009. Les produits non alimentaires, également en hausse de 5,9% en 2008, ont baissé de 2,72% en 2009. Par contre, les prix des services (+2,8%) et des loyers (+2,0%) ont augmenté plus fort en 2009 que l'année précédente.

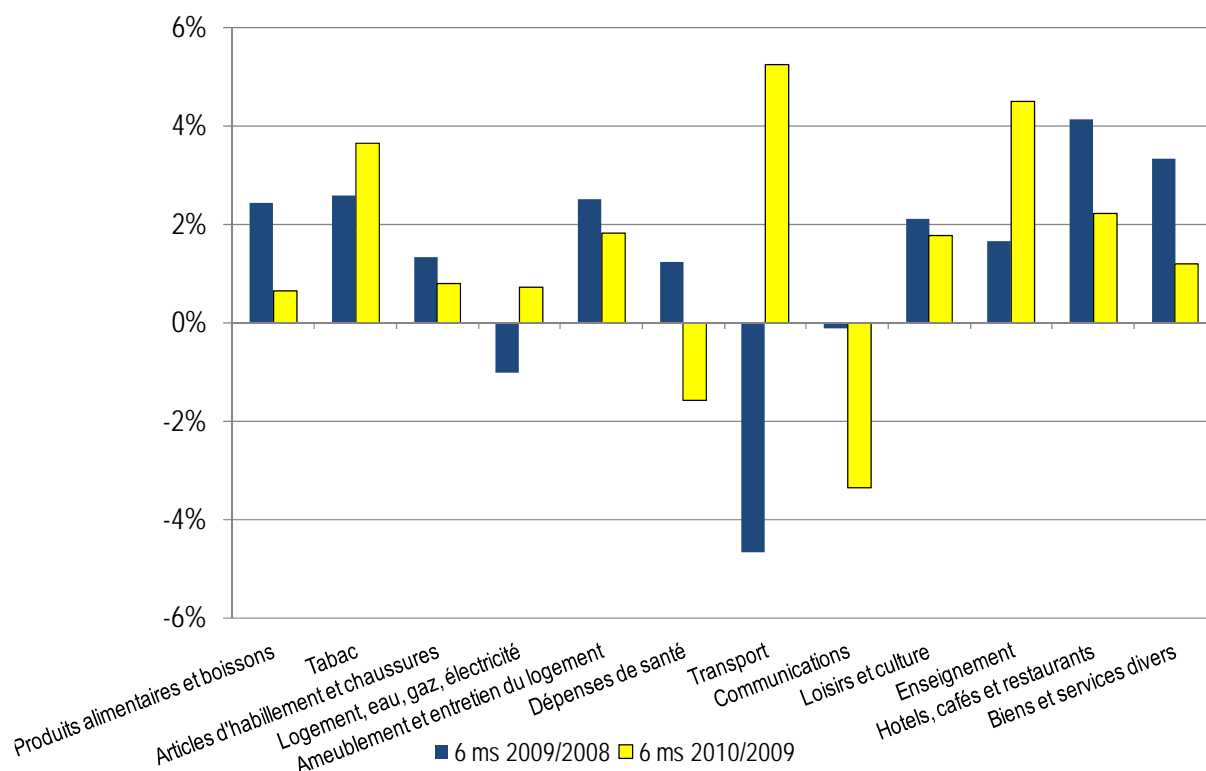
Tableau 3-4 : Evolution générale des prix à la consommation

	Indice général	Indice santé	Prod. alim.	Prod. non-alim.	Services	Loyers
2008	4,5%	4,2%	5,8%	5,9%	2,0%	1,9%
2009	-0,1%	0,6%	1,1%	-2,7%	2,8%	2,0%
6 mois 2010	1,58%	0,94%	0,65%	2,27%	1,27%	1,27%

Source : BNB

De janvier à juin 2010, on note une hausse de l'indice général des prix, et de l'indice de santé. On observe une diminution importante des prix alimentaires, mais une hausse non négligeable des prix non - alimentaires. Les prix des loyers sont en baisse sensible, et ceux des services également.

Graphique 3-6 : Evolution des prix par grands groupes de produits



Au sein des différents groupes de produits, on remarquera surtout un ralentissement de la hausse du prix des produits alimentaires, de l'habillement, de l'équipement du foyer, des biens de loisir et de culture, de l'horéca et des biens divers. Par contre, les prix du logement, des transports et de l'enseignement sont en hausse notable.

Le CRIOC (Centre de recherche et d'information des organisations de consommateurs) a mis au point un indice agrégé qui donne une estimation de l'ensemble des dépenses nécessaires à une famille moyenne (avec deux enfants) au cours d'une semaine et dénommé le « Panier de la famille ». Cet indice rassemble les dépenses alimentaires, non alimentaires, de logement, soins de santé, enseignement ...etc.

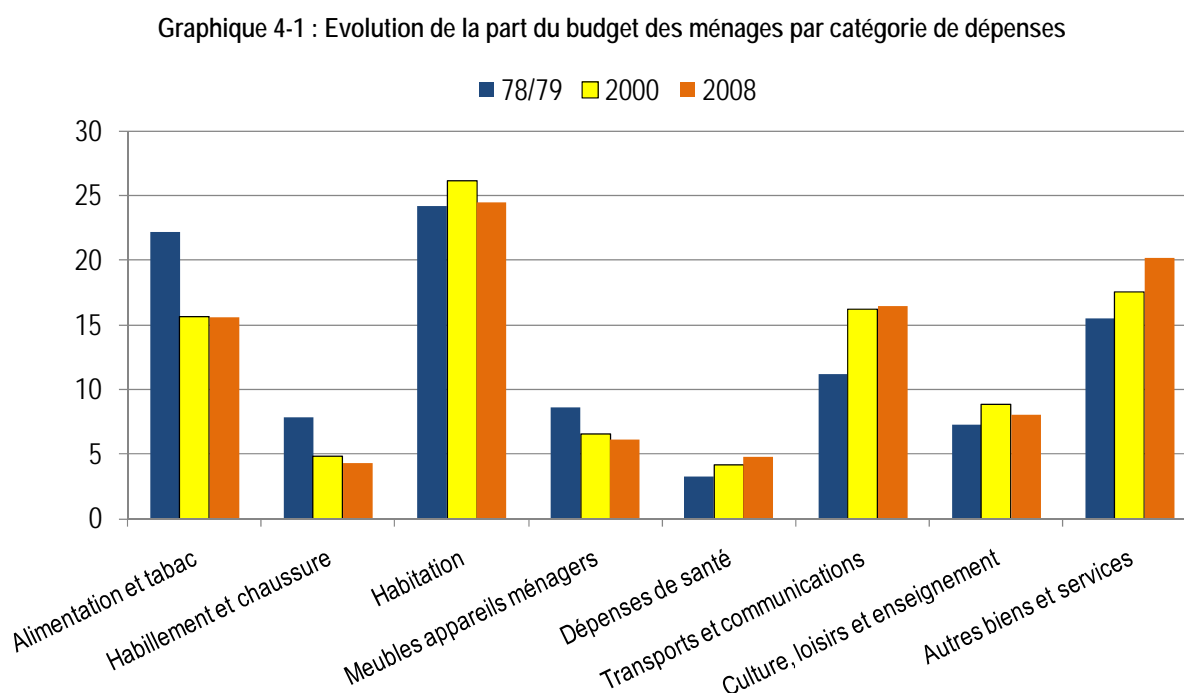
Au début de juillet 2010, le panier de la famille valait 581,39 euros, contre 569,99 euros, en janvier, soit une hausse de 2%. Au cours des douze derniers mois l'indice connaît donc une augmentation de 20,27 euros (+3,61%).

Aujourd'hui, un ménage moyen doit donc disposer de 2519,36 euros par mois pour faire face à toutes ses dépenses.

4 Indicateurs à long terme

4.1 L'enquête de la DGSIE sur le budget des ménages

(voir tableau 19 en annexe)



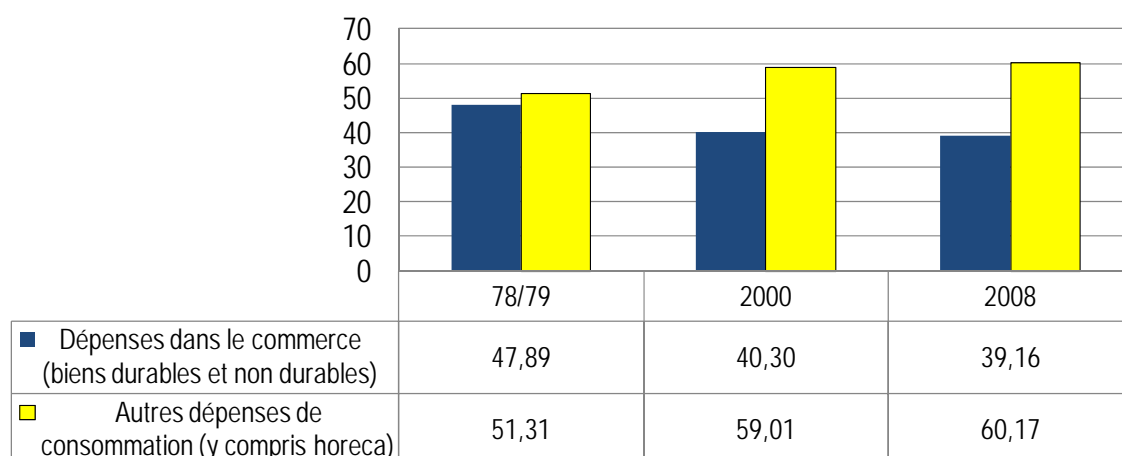
Source : DGSIE

L'enquête de l'INS sur le budget des ménages est disponible pour les années 1978 à 2008.

Sur le très long terme (1978-2008), on constate une importante baisse relative des dépenses faites pour les biens alimentaires, les articles d'habillement et les chaussures, ainsi que l'ameublement, les achats de voitures.

Par contre la part relative du budget des ménages dépenses consacrée aux autres postes, comme la santé, le logement, les transports et les communications, la culture, l'enseignement et les « autres biens et services », (soins corporels, dépenses dans secteur horéca, services, voyages) augmente considérablement.

Graphique 4-2 : Evolution des dépenses en biens de consommation courante et des autres dépenses



4.2 Les perspectives économiques du Bureau du Plan

Tableau 4-1 : Prévisions à moyen terme du Bureau du Plan en matière de consommation privée par catégorie
(taux de croissance annuels moyens en volume)

Branches de la consommation privée	2008/ 2007	2009/ 2008	2010/ 2009	2011/ 2010	2012/ 2011	2013/ 2012	2014/ 2013	2015/ 2014
1. Produits alimentaires, boissons, tabac	-2	-1	0,1	0,6	0,2	1	1,2	1,3
a. Produits alimentaires	-1,2	-0,8	0,2	1	0,3	1,2	1,4	1,5
b. Boissons non alcoolisées	-2,7	-1,9	1,7	0,1	0,3	1,8	2	3,2
c. Boissons alcoolisées	-2,9	-0,8	0,2	-0,1	-0,1	0,2	0,8	0,9
d. Tabac	-5,5	-1,8	-1,3	-1	-0,3	-0,6	-0,1	-0,7
2. Habillement et chaussures	2,3	-4	0,2	0,2	1,7	1,5	1,2	1,6
3. Loyer	1,5	0,4	2,2	2,1	2,4	1,9	1,9	2,1
4. Chauffage	8,1	0,4	0,8	-0,8	-0,5	-0,7	-0,2	-0,7
5. Electricité	0,3	0,5	0,5	1	1,2	1,1	1	1,1
6. Services domestiques	7,4	2,7	3,4	2,2	1,6	1,4	1,3	1,4
7. Meubles, articles de ménage,...	-1	-2,9	-0,7	1,3	1,8	2,2	2,1	2,1
8. Achats de véhicules	2,8	-7,6	4,1	3,9	3,8	3,3	3,1	3,5
9. Dépenses d'utilisation de véhicules, dont	-3,1	-0,3	0,5	-0,7	0,2	0	0	0,2
a. Essence	-5	-4,6	-4	-4,6	-3,8	-4,1	-4,4	-4,5
b. Diesel	3	4,4	4,2	2,3	3,3	3	2,9	2,9
10. Achats de services de transports	1,1	0,5	3,5	2,6	2,7	2,7	2,7	2,3
a. Transp. de voyag. par train, tram, métro	2,5	-0,1	3,1	2,2	2,4	1,9	2	1,8
b. Transp. De voyag. par route	-0,6	2,9	5,1	2,8	2,5	1,9	2	1,8
c. Autres services de transport.	1,2	-1,6	2	2,9	3,5	4,7	4,3	3,4
11. Communications	1,9	-0,2	0,5	1,6	2,1	3,1	3,7	3,5
12. Services médicaux, dépenses de santé	0,4	-1,2	3	1,2	2,2	3,1	3,7	3,6
13. Loisirs, enseignement, culture	1,7	-2,9	-0,8	0,7	1,9	1,9	2	1,6
14. Autres biens et services	2,6	-2,3	-0,2	1	2	1,8	1,9	2
15. Consommation des ménages à l'étranger	-5,4	-0,6	3,6	3,6	4,1	5,1	4,2	2,9
Consommation totale des ménages	0,8	-1,5	0,8	1,2	1,8	1,9	2	2

Source : Bureau du Plan, Perspectives à Moyen terme, Mai 2010.

Selon les Perspectives à moyen terme du Bureau du Plan, la consommation privée, après avoir baissé de 1,5% en 2009 par rapport à l'année précédente, devrait s'accroître de 0,8% en 2010. La croissance de la consommation privée devrait ensuite s'élever progressivement pour atteindre 2% en 2014 et en 2015.

En 2010, excepté pour les achats de véhicules qui devraient augmenter de 4,1%, ce qui ne compensera pas le recul de 7,6% enregistré en 2009, les dépenses de consommation privée en biens de consommation courante ne s'accroîtront que faiblement (alimentation : +0,1%), habillement et chaussures +0,2%), ou même diminueront (meubles : -0,7%).

Par contre, les dépenses de loyer s'accroîtront de 2,2%, les achats de services de transport, de 3,5%, les services médicaux et les dépenses de santé, de 3% et les services domestiques, de 3,4%. Notons aussi une importante augmentation des dépenses des ménages à l'étranger (+3,6%).

5 Evolution récente de l'emploi dans le commerce

En 2009, l'emploi s'est encore accru dans le commerce malgré la crise.

Du 30 juin 2008 au 30 juin 2009, le nombre de postes de travail existant dans l'ensemble des commissions paritaires du commerce s'est élevé à 248.067, en hausse de 1821 soit 1249 postes de plus pour les hommes et 572 postes pour les femmes.

Les pertes d'emploi ont surtout eu lieu chez les indépendants et les grands magasins. Par contre, les grandes entreprises de vente au détail ont créé de nombreux emplois. Du 2^e au 3^e trimestre de 2009, les postes de travail existants ont très légèrement diminué (-56 postes) avec une hausse des postes de travail pour les hommes (+277) et une baisse pour les femmes (-333).

Tableau 5-1 : Evolution du nombre de postes de travail par Commission Paritaire, statut et sexe

Commission paritaire pour :	Statut	sexe	2006/2	2007/2	2008/2	2009/2	2009/3	Diff 2009/2006	
119	Ouvriers	Hommes	25.900	26.164	26.128	26.576	26.740	840	3,2%
Le commerce alimentaire		Femmes	9.151	9.147	8.988	8.785	8.726	-425	-4,6%
127	Ouvriers	Hommes	1.543	1.509	1.514	1.536	1.543	0	0,0%
Le commerce de combustibles		Femmes	98	93	84	90	92	-6	-6,1%
201	Employés	Hommes	19.188	19.717	20.408	20.713	20.768	1.580	8,2%
Commerce de détail indépendant		Femmes	66.110	67.504	68.238	67.873	67.661	1.551	2,3%
202	Employés	Hommes	15.959	16.204	15.927	16.422	16.575	616	3,9%
Employés du commerce de dét aliment.		Femmes	34.107	34.605	33.339	33.537	33.530	-577	-1,7%
311	Employés	Hommes	10.150	10.516	10.975	11.173	11.104	954	9,4%
Grandes entreprises de vente au détail		Femmes	26.630	27.699	29.171	30.266	30.200	3.570	13,4%
	Ouvriers	Hommes	770	827	835	854	879	109	14,2%
		Femmes	784	775	791	729	713	-71	-9,1%
312	Employés	Hommes	4.286	4.234	4.115	3.889	3.821	-465	-10,8%
Grands magasins		Femmes	10.175	10.267	9.854	9.602	9.494	-681	-6,7%
	Ouvriers	Hommes	1	1	1	2	5	4	400,0%
		Femmes	0	8	0	0	0	0	
313	Employés	Hommes	1.498	1.490	1.508	1.506	1.529	31	2,1%
Pharmacies et offices de tarification		Femmes	9.703	9.870	10.123	10.327	10.486	783	8,1%
	Ouvriers	Hommes	105	89	92	90	93	-12	-11,4%
		Femmes	1.407	1.356	1.310	1.311	1.299	-108	-7,7%
321	Employés	Hommes	754	714	709	695	686	-68	-9,0%
Grossistes-répartiteurs de médicaments		Femmes	1.288	1.316	1.333	1.286	1.274	-14	-1,1%
	Ouvriers	Hommes	547	539	525	530	520	-27	-4,9%
		Femmes	306	265	278	275	273	-33	-10,8%
Total postes de travail			240.460	244.909	246.246	248.067	248.011	7.551	3,1%
Total hommes			80.701	82.004	82.737	83.986	84.263	3.562	4,4%
Total femmes			159.759	162.905	163.509	164.081	163.748	3.989	2,5%

Source : ONSS

ANNEXES

- Tableau 1 : Valeur chiffrée des courbes synthétiques de la Banque nationale
- Tableau 2 : Prévisions économiques : Chiffres clés pour l'économie belge
- Tableau 3 : Chiffre d'affaires du commerce de détail d'après l'enquête de la DGSIE : Chiffre d'affaires total
- Tableau 4 : Evolution du chiffre d'affaires dans le commerce de détail : Alimentation
- Tableau 5 : Chiffre d'affaires du commerce de détail. Textile, habillement et chaussures
- Tableau 6 : Evolution du chiffre d'affaires du commerce de détail : Equipement du ménage
- Tableau 7 : Chiffre d'affaires du commerce de détail : Produits divers
- Tableau 8 : Chiffres d'affaires dans le commerce d'après les déclarations à la TVA
- Tableau 9 : Investissements dans le commerce d'après les déclarations à la TVA
- Tableau 10 : Achats de voitures neuves et d'occasion
- Tableau 11 : Evolution des permis de bâtir
- Tableau 12 : Evolution des bâtiments mis en chantier
- Tableau 13 : Engagements financiers des particuliers
- Tableau 14 : Informations en provenance de la Centrale des crédits aux particuliers
- Tableau 15 : Evolution des faillites par sous secteurs du commerce en 2009 et pour les quatre premiers mois de 2010
- Tableau 16 : Constituants de l'indicateur de confiance des consommateurs
- Tableau 17 : Evolution des prix à la consommation
- Tableau 18 : Evolution des prix par grands groupes de produits et services
- Tableau 19 : Enquête sur le budget des ménages
- Tableau 20 : Perspectives à moyen terme du Bureau du Plan
- Tableau 21 : Consommation privée par catégorie à prix courants (en millions d'euros)

Tableau 1 : Valeur chiffrée des courbes synthétiques de la Banque nationale

Période	Industrie manufacturière		Industrie de la construction à l'exclusion du génie civil et des travaux routiers		Commerce		Services aux entreprises.		Courbe globale (1)	
	Série lissée dessaïson- nalisée (2)	Série brute dessaïson- nalisée	Série lissée dessaïson- nalisée (2)	Série brute dessaïson- nalisée	Série lissée dessaïson- nalisée (2)	Série brute dessaïson- nalisée	Série lissée dessaïson- nalisée (2)	Série brute dessaïson- nalisée	Série lissée dessaïson- nalisée (2)	Série brute dessaïson- nalisée
2007 Janvier	1,4	1,3	6	5,8	6,9	8,3	25,1	26,7	5,8	6,1
Février	1,1	-0,5	5,4	7,3	8	8	25,1	24,3	5,1	4,8
Mars	1,4	-1,5	4,4	3,5	8,8	8,3	25,1	24,7	5,1	3,7
Avril	2,1	1	3,3	4,5	9,2	12,7	25,2	25,7	5,8	5,8
Mai	2,9	4,5	2,4	-2	9,5	11,7	25,1	24	6,7	6,8
juin	3,3	6	1,7	1,3	9,6	9,7	24,9	26,3	7,1	8,5
Juillet	3	4	1,4	1,8	9,3	9,3	24,3	25,7	6,7	7,2
Août	2	1,5	1,3	0,5	8,9	9,3	23,3	23,3	5,5	5
Septembre	0,5	1,3	1	2,3	8,5	7,7	22,1	20,7	4,2	4,7
Octobre	-0,7	-2	0,6	-1,3	8	8,3	20,9	22,7	3	2,3
Novembre	-1,5	-2	0,2	2,3	7,2	7,7	19,4	19,7	2,2	2,4
Décembre	-1,7	-3,8	-0,4	-2,3	6,4	7	18,3	17,3	2	0,1
2008 Janvier	-1,6	-1,3	-0,8	-0,3	5,2	4,3	17,5	17,3	1,8	1,9
Février	-1,6	-1,3	-1,4	0,5	3,7	-0,3	17,1	16,7	1,8	1,7
Mars	-2,1	-0,8	-2,5	-1,5	2,4	4,7	16,8	17	1,5	2
Avril	-2,7	-4,3	-3,4	-10	1,5	2	15,8	15,3	0,4	-1,9
Mai	-3,6	-3,5	-4,1	-5,8	0,5	0,3	13,7	24	-0,9	0,5
juin	-4,3	-3,3	-4,4	-4,5	-1,5	-1,7	11,2	11	-1,7	-1,3
Juillet	-5,6	-5,3	-4,4	-3,5	-5,1	1,3	8,5	4	-2,6	-3,3
Août	-8,1	-5	-4,8	0,5	-9	-12,3	4,6	6,7	-4,4	-2,8
Septembre	-12,1	-11,8	-6,3	-4,3	-12,9	-14,3	-1,1	6,7	-8,3	-8
Octobre	-17,6	-16,3	-8,8	-8,3	-15,6	-15,7	-9,3	-8,7	-14,4	-13,9
Novembre	-23	-25	-11,6	-12,5	-17,9	-16,7	-19,1	-19,3	-21,3	-21,9
Décembre	-27,3	-31,3	-14	-16,5	-20,8	-19	-27,2	-33,3	-26,5	-28,8
2009-Janvier	-29,9	-29	-15,4	-15,5	-23,4	-27,3	-32,6	-34	-29,2	-27,6
Février	-30,8	-32,5	-15,9	-17,8	-25,6	-26,7	-35	-41,7	-30,8	-31,4
Mars	-30,8	-34,3	-16,1	-15	-26,1	-26,3	-35,5	-39,7	-30,9	-31,8
Avril	-29,8	-30,7	-16,1	-17,7	-25,1	-28,6	-35,4	-35,7	-29,5	-29,4
Mai	-27,8	-29,8	-15,8	-13,9	-23,7	-22,9	-34,1	-33,5	-27,1	-27,6
Juin	-25,3	-24,3	-15,2	-16,7	-21,9	-21,9	-31,2	-28	-24,4	-23,6
Juillet	-22,6	-21,9	-14,3	-15,9	-20,1	-17,6	-26,4	-35,5	-21,9	-22,8
Août	-20,2	-19,2	-13,2	-12	-18,9	-17,6	-20,5	-20	-19,3	-18,2
Septembre	-17,6	-19,8	-12,1	-13,5	-16,9	-20,8	-15	-12,3	-17	-17,8
Octobre	-14,6	-15,8	-11,4	-10,7	-14,5	-17,1	-10,2	-9,9	-13,8	-14,2
Novembre	-11,9	-8,6	-10,8	-10	-12	-10	-5,9	-7,8	-9,9	-8,8
Décembre	-9,5	-9,3	-10,4	-9,1	-9,1	-6,3	-1,9	-1,4	-7,9	-7,9
2010-Janvier	-8,2	-7,2	-10	-15,7	-6,5	-9	2,1	3,1	-7,2	-7
Février	-7,8	-8,6	-9,4	-14,3	-4,4	-4,9	5,2	6,7	-6,2	-7
Mars	-7,6	-6,5	-8,5	-9,3	-2,6	-1,2	7	14,1	-4,5	-3,6
Avril		-4,5		-7		1,5		9,7	-3,9	-2,4
Mai		-7,8		-6,5		-0,1		7,9	-5	-4,9
Juin		-11,2		-6,1		-3,6		4,7		-7,7
Juillet		-9,5		-5,6		0,8		3,1		-6,5

Source: BNB

(1) Moyenne pondérée de la courbe synthétique de l'industrie manufacturière, de la construction, du commerce et des services aux entreprises.

(2) Le lissage est effectué sur les données brutes corrigées des variations saisonnières.

Tableau 2 : Prévisions économiques : Chiffres clés pour l'économie belge

Prévisions du Bureau du Plan pour le budget économique

Indicateurs	2002	2003	2004	2005	2006	2007	2008	2009	2010	2011
Dépenses de consommation finale des particuliers	0,5	0,7	1,6	1	1,8	1,7	1,1	-1,6	0,7	1,5
Dépenses de consommation finale des pouvoirs publics	3,2	1,4	1,8	1,2	1	2,6	3,3	2,4	1,2	1,6
Formation brute de capital fixe	-4,5	0,1	8	7,1	2,7	5,9	4,3	-4,6	-0,8	2,8
Dépenses nationales totales	-0,1	0,8	3,1	2,6	2,4	3,1	2,3	-3	0,8	1,8
Exportations de biens et services	2,7	0,8	6,6	4,6	5	4,5	1,5	-10,9	4,7	3,9
Importations de biens et services	0,9	0,8	6,6	5,9	4,7	4,7	3,1	-11,1	4	4,1
Exportations nettes (contribution à la croissance du PIB)	1,5	0	0,3	-0,7	0,5	0	-1,2	0	0,6	0
Produit intérieur brut	1,4	0,8	3,2	1,8	2,8	2,9	1	-3	1,4	1,7
Indice national des prix à la consommation	1,6	1,6	2,1	2,8	1,8	1,8	4,5	-0,1	1,6	1,7
Indice de santé	1,8	1,5	1,6	2,2	1,8	1,8	4,2	0,6	1,2	1,6
Revenu disponible réel des ménages	0	-0,2	-0,1	0,5	2,8	2	1,3	2,8	-0,3	1,5
Taux d'épargne des ménages (en p.c. du revenu disponible)	17,3	16,7	15,4	15	15,8	16,2	16,6	20,2	19,3	19,2
Emploi intérieur (variation annuelle moyenne, en milliers)	-6,5	1,5	38,3	59,3	50,5	70,3	82,1	-23,2	-46,1	8,6
Taux de chômage (taux standardisé Eurostat, moyenne annuelle)	7,5	8,2	8,4	8,5	8,3	7,5	7	7,9	8,6	8,8
Balance des opérations courantes (en p.c. du PIB)	4,6	4,1	3,5	2,6	2	2,2	-2,4	0,3	1,4	1,1

(variations en pourcentage en volume, sauf indications contraires)

Source : Belgostat / Bureau du Plan.

Tableau 3 : Chiffre d'affaires du commerce de détail d'après l'enquête de la DGSIE: Chiffre d'affaires total

Période	Grands magasins à rayons multiples		Entreprises à succursales		Autres commerces de détail		Ventes en libre service				Total général			
	Indice	%	Indice	%	Indice	%	Indice	%	Indice	%	Ind.Valeur	%	Ind.Quant	%
2005	124	-0,8%	162	3,8%	120	0,8%	118	-3,3%	147	2,1%	138	3,0%	121	1,7%
2006	124	0,0%	174	7,4%	126	5,0%	123	4,2%	117	-20,4%	142	2,9%	123	1,7%
2007	124	-0,4%	186	6,7%	134	6,5%	121	-1,3%	118	1,1%	149	4,6%	126	2,2%
2008	116	-6,4%	195	5,1%	143	6,4%	121	0,0%	119	0,5%	156	4,8%	127	1,2%
2009	113	-2,3%	208	6,7%	141	-1,4%	135	10,7%	128	7,4%	156	0,4%	126	-0,7%
3 ms 2010	103	-5,5%	205	6,7%	133	-4,4%	143	16,4%	116	-12,0%	147	-3,3%	118	-4,1%
2008-Janvier	119		189		139		117		111		152		126	
Février	105		173		129		116		110		139		115	
Mars	114	-5,2%	188	5,4%	143	7,0%	120	-0,7%	123	-0,7%	153	4,7%	126	1,2%
Avril	115		193		147		122		121		157		129	
Mai	112		203		149		128		168		161		131	
juin	107	-8,3%	179	3,9%	152	10,0%	118	-1,9%	117	14,7%	159	6,3%	129	2,3%
Juillet	120		203		140		123		116		155		127	
Août	109		187		133		122		117		146		119	
Septembre	107	-6,2%	192	6,3%	156	7,5%	113	0,8%	108	-1,2%	162	5,5%	132	1,6%
Octobre	113		206		141		121		114		156		127	
Novembre	113		185		124		115		108		141		115	
Décembre	154	-5,8%	245	4,9%	162	1,4%	144	2,1%	115	-10,3%	186	2,7%	151	-0,1%
2009-Janvier	124		208		141		123		119		158		128	
Février	98		177		126		118		149		139		112	
Mars	106	-3,2%	191	4,6%	150	1,7%	127	4,2%	127	14,8%	159	2,7%	128	0,4%
Avril	114		209		142		131		125		158		127	
Mai	112		206		142		137		122		157		126	
juin	106	-0,9%	202	7,5%	139	-5,5%	135	9,7%	121	-9,2%	153	-2,0%	123	-3,2%
Juillet	120		219		143		139		125		161		130	
Août	102		197		126		150		123		142		115	
Septembre	102	-3,5%	203	6,4%	138	-5,2%	140	19,5%	119	7,9%	152	-2,0%	123	-2,5%
Octobre	114		220		145		129		131		162		131	
Novembre	109		203		132		125		118		146		118	
Décembre	151	-1,7%	265	8,2%	165	3,6%	162	9,5%	152	19,2%	190	3,1%	154	2,6%
2010-Janvier	117		218		137		141		113		154		123	
Février	89		187		119		136		110		132		106	
Mars	103	-5,5%	208	6,7%	143	-4,4%	150	16,4%	124	-12,0%	155	-3,3%	124	-4,1%

Source : Calculs CCE d'après la DGSIE

Tableau 4 : Evolution du chiffre d'affaires dans le commerce de détail : Alimentation

Période	Grands magasins à rayons multiples		Entreprises à succursales		Autres commerces de détail		C.A. Total alimentation Valeur		C.A. Total alimentation Quantité	
	Indice	%	Indice	%	Indice	%	Indice	%	Indice	%
2005	127	1,6%	160	3,9%	114	-2,6%	137	1,5%	117	0,9%
2006	128	0,8%	170	6,3%	117	2,6%	140	2,2%	117	0,0%
2007	127	-1,1%	179	5,5%	115	-1,3%	143	1,9%	114	-2,3%
2008	116	-8,6%	193	7,7%	120	3,8%	147	3,2%	111	-2,6%
2009	112	-2,8%	200	3,3%	121	1,0%	150	1,8%	112	0,5%
3 ms 2010//2009	103	-6,0%	195	3,1%	118	2,8%	144	1,4%	108	1,8%
2008-Janvier	110		179		111		139		107	
Février	112		181		106		135		104	
Mars	120	-7,7%	191	7,9%	119	0,6%	145	2,2%	111	-3,4%
Avril	116		191		117		145		110	
Mai	113		204		118		151		114	
juin	106	-11,5%	186	8,0%	130	1,9%	147	2,4%	110	-3,7%
Juillet	109		189		114		144		108	
Août	111		191		115		144		108	
Septembre	109	-9,2%	186	8,5%	124	7,6%	144	4,8%	108	-1,7%
Octobre	118		202		119		150		112	
Novembre	110		186		113		141		106	
Décembre	153	-6,3%	233	6,7%	152	5,1%	182	3,3%	136	-1,5%
2009-Janvier	115		196		114		147		109	
Février	104		179		105		133		99	
Mars	110	-4,0%	193	3,2%	125	2,1%	147	1,6%	109	-1,6%
Avril	115		200		121		149		111	
Mai	114		203		126		153		114	
juin	106	-0,3%	196	3,0%	126	2,2%	149	2,0%	111	0,4%
Juillet	107		199		120		150		112	
Août	105		197		119		147		110	
Septembre	102	-4,3%	191	3,7%	115	0,4%	144	1,9%	108	1,6%
Octobre	115		206		121		152		114	
Novembre	106		193		115		143		107	
Décembre	150	-2,7%	244	3,3%	145	-0,6%	185	1,5%	139	1,6%
2010-Janvier	108		196		114		145		109	
Février	93		188		111		136		102	
Mars	108	-6,0%	202	3,1%	127	2,8%	151	1,4%	112	1,8%

Source : Calculs CCE d'après la DGSIE

Tableau 5 : Chiffre d'affaires du commerce de détail. Textile, habillement et chaussures

Période	Grands magasins à rayons multiples		Entreprises à succursales		Autres commerces de détail		C.A. Total textile, Valeur		C.A. Total textile, Quantité	
	Indice	%	Indice	%	Indice	%	Indice	%	Indice	%
2005	120	1,7%	126	5,9%	109	1,9%	130	5,7%	121	5,2%
2006	124	3,3%	133	5,6%	119	9,2%	139	6,9%	128	5,8%
2007	124	0,1%	141	6,4%	148	24,3%	165	18,9%	151	18,3%
2008	114	-8,0%	158	11,4%	151	2,3%	169	2,5%	153	1,3%
2009	114	0,0%	184	16,7%	157	3,6%	176	3,9%	159	3,6%
3 ms 2010	115	-1,6%	177	3,0%	166	3,9%	181	4,0%	162	-0,6%
2008-Janvier	164		167		176		195		178	
Février	84		117		121		132		120	
Mars	94	-7,5%	166	5,8%	149	2,5%	164	3,0%	149	2,3%
Avril	117		178		161		178		162	
Mai	102		134		157		176		160	
juin	100	-12,0%	158	2,9%	185	10,0%	191	7,1%	174	6,1%
Juillet	157		192		175		195		177	
Août	86		116		143		153		139	
Septembre	107	-6,3%	140	10,5%	189	-1,7%	206	-0,1%	186	-1,2%
Octobre	110		194		126		158		142	
Novembre	115		169		113		135		121	
Décembre	135	-6,2%	159	27,6%	121	-1,7%	151	-0,3%	135	-2,0%
2009-Janvier	177		196		190		213		202	
Février	83		131		120		130		127	
Mars	91	2,9%	187	14,2%	168	7,1%	178	6,3%	160	9,5%
Avril	121		211		176		198		177	
Mai	98		166		153		171		153	
juin	101	-0,1%	204	23,4%	135	-7,5%	155	-4,0%	139	-5,4%
Juillet	160		226		189		208		186	
Août	76		125		119		131		117	
Septembre	100	-3,8%	179	18,4%	177	-4,1%	196	-3,3%	175	-4,6%
Octobre	117		211		176		204		181	
Novembre	110		166		122		145		129	
Décembre	136	1,2%	204	11,3%	154	25,5%	183	19,9%	162	18,6%
2010-Janvier	174		226		204		226		198	
Février	80		125		117		127		116	
Mars	93	-1,6%	179	3,0%	175	3,9%	189	4,0%	173	-0,6%

Source : Calculs CCE d'après la DGSIE

Tableau 6 : Evolution du chiffre d'affaires du commerce de détail : Equipement du ménage.

Période	Grands magasins à rayons multiples		Entreprises à succursales		Autres commerces de détail		C.A. Total équipement du ménage			
	Indice	%	Indice	%	Indice	%	Valeur		Quantité	
							Indice	%	Indice	%
2005	136	-4,2%	166	12,2%	118	2,6%	142	8,4%	137	8,3%
2006	139	2,2%	172	3,6%	131	11,0%	149	4,9%	143	4,4%
2007	139	0,0%	187	8,7%	138	5,3%	158	6,3%	152	6,3%
2008	120	-13,9%	185	-0,9%	148	7,2%	168	5,9%	160	5,0%
2009	115	-3,8%	201	8,3%	147	-0,5%	162	-3,7%	158	-0,9%
3 ms 2010	107	-6,1%	203	3,7%	102	-23,5%	163	5,7%	117	-19,4%
2008-Janvier	128		208		131		153		147	
Février	111		168		120		138		133	
Mars	118	-14,8%	174	3,5%	139	-0,1%	157	0,1%	150	-0,3%
Avril	118		167		152		170		162	
Mai	115		168		161		178		169	
juin	109	-18,9%	135	-5,3%	160	13,1%	176	10,0%	167	9,1%
Juillet	127		220		160		186		177	
Août	119		189		128		150		143	
Septembre	104	-16,2%	177	-1,8%	151	6,1%	169	4,9%	160	4,1%
Octobre	111		187		148		167		158	
Novembre	113		172		133		151		143	
Décembre	163	-4,2%	258	-1,1%	192	10,3%	219	8,1%	208	7,1%
2009-Janvier	131		228		136		160		152	
Février	101		185		128		146		138	
Mars	109	-4,3%	174	6,7%	138	2,8%	155	3,1%	146	1,7%
Avril	109		170		141		161		151	
Mai	116		173		147		165		155	
juin	106	-3,0%	173	9,6%	151	-7,2%	168	-5,7%	157	-6,8%
Juillet	127		245		156		187		175	
Août	107		199		127		151		141	
Septembre	102	-4,4%	202	10,0%	138	-4,3%	159	-1,7%	148	-3,0%
Octobre	111		189		152		171		159	
Novembre	108		201		137		159		148	
Décembre	155	-3,6%	270	7,0%	219	7,2%	159	-9,2%	225	4,5%
2010-Janvier	125		235		104		242		123	
Février	93		185		91		132		106	
Mars	102	-6,1%	189	3,7%	112	-23,5%	114	5,7%	123	-19,4%

Source : Calculs CCE d'après la DGSIE

Tableau 7 : Chiffre d'affaires du commerce de détail : Produits divers

Période	Grands magasins à rayons multiples		Entreprises à succursales		Autres commerces de détail		C.A. Total produits divers			
	Indice	%	Indice	%	Indice	%	Valeur		Quantité	
							Indice	%	Indice	%
2005	107	-1,8%	195	-1,0%	129	1,6%	146	2,1%	113	-6,5%
2006	96	-10,3%	226	15,9%	130	0,8%	150	2,7%	105	-7,1%
2007	97	1,4%	245	8,6%	149	14,3%	148	-1,1%	104	-1,3%
2008	112	14,7%	249	1,6%	156	4,8%	153	3,1%	97	-6,2%
2009	110	-1,1%	269	7,9%	156	0,4%	156	2,1%	116	19,6%
3 ms 2010	90	-6,6%	253	11,1%	147	-3,3%	151	4,0%	106	-5,1%
2008-Janvier	99		222		152		157		103	
Février	97		213		139		150		98	
Mars	108	26,8%	225	-2,7%	153	11,0%	163	11,8%	103	-1,3%
Avril	109		243		157		161		101	
Mai	110		252		161		167		99	
juin	110	28,0%	249	1,9%	159	9,8%	147	7,2%	85	-9,3%
Juillet	115		270		155		145		83	
Août	112		238		146		139		85	
Septembre	101	21,7%	233	3,5%	162	10,9%	151	5,1%	93	-8,9%
Octobre	101		241		156		156		100	
Novembre	117		232		141		130		89	
Décembre	162	-5,7%	374	3,4%	186	-0,1%	170	-9,3%	126	-5,4%
2009-Janvier	99		233		158		140		105	
Février	91		220		139		131		100	
Mars	99	-5,0%	230	3,3%	159	2,7%	166	-6,9%	130	10,0%
Avril	108		256		158		169		128	
Mai	109		260		157		178		135	
juin	107	-1,2%	279	6,7%	153	-2,0%	164	7,4%	121	34,7%
Juillet	118		287		161		164		123	
Août	108		262		142		143		104	
Septembre	102	0,0%	247	7,4%	152	-2,0%	138	2,5%	102	25,4%
Octobre	109		277		162		148		109	
Novembre	115		274		146		136		98	
Décembre	161	1,3%	405	12,9%	190	3,1%	196	5,4%	142	10,4%
2010-Janvier	94		260		154		154		108	
Février	79		244		132		136		97	
Mars	96	-6,6%	254	11,1%	155	-3,3%	164	4,0%	113	-5,1%

Source : Calculs CCE d'après la DGSIE

Tableau 8 : Chiffres d'affaires dans le commerce d'après les déclarations à la TVA

Période	50. Commerce "auto-motos-carburants"		51. Commerce de gros		52. Commerce de détail	
	Chiffres absolus(€)	Evolution en %	Chiffres absolus(€)	Evolution en %	Chiffres absolus(€)	Evolution en %
2004	57.896.880.358		248.548.157.075		62.818.621.014	
2005	58.396.636.779	0,9%	269.134.612.950	8,3%	65.125.317.444	3,7%
2006	62.666.899.279	7,3%	284.407.900.653	5,7%	67.302.795.575	3,3%
2007	66.209.404.723	5,7%	305.296.057.588	7,3%	70.526.183.638	4,8%
2008	67.850.057.283	2,5%	300.640.381.156	-1,5%	74.924.515.213	6,2%
2009 (p)	58.299.770.115	-14,1%	260.076.952.956	-13,5%	75.227.578.360	0,4%
2008 1er trim	18.082.343.562		79.183.479.663		17.560.575.112	
2009 1er trim	14.433.061.649	-20,2%	61.614.353.842	-22,2%	17.743.800.756	1,0%
2008 2e trim	18.535.530.247		83.446.918.641		18.715.861.639	
2009 2e trim	14.537.949.801	-21,6%	64.398.399.822	-22,8%	18.692.149.705	-0,1%
2008 3e trim	15.316.805.381		77.796.093.893		18.287.392.111	
2009 3e trim	13.238.096.995	-13,6%	65.186.127.573	-16,2%	18.410.253.816	0,7%
2008 4e trim	15.519.028.978		70.814.241.494		19.953.382.672	
2009 4e trim.	16.090.661.670	3,7%	68.878.071.719	-2,7%	20.381.374.083	2,1%
2010 1er trim	16.374.963.949	13,5%	70.485.208.997	14,4%	18.460.076.743	4,0%
avr-09	4.827.413.684		20.387.004.073		5.259.685.446	
avr-10	5.657.069.881	17,2%	24.384.696.158	19,6%	5.473.834.466	4,1%

(*) Chiffres annuels corrigés

Source : DGSIE

Tableau 9 : Investissements dans le commerce d'après les déclarations à la TVA

Période	50.Commerce "auto-motos-carburants"		51. Commerce de gros		52 . Commerce de détail	
	Chiffres absolus(€)	Evolution en %	Chiffres absolus(€)	Evolution en %	Chiffres absolus(€)	Evolution en %
2004	536.972.288		1.996.338.730		1.697.091.610	
2005	598.029.817	11,4%	1.797.307.386	-10,0%	1.809.159.270	6,6%
2006	623.398.829	4,2%	2.746.864.084	52,8%	1.830.102.592	1,2%
2007	702.965.083	12,8%	2.732.903.829	-0,5%	2.049.574.601	12,0%
2008	957.318.924	36,2%	2.403.180.478	-12,1%	2.149.117.770	4,9%
2009(p)	792.729.937	-17,2%	1.902.249.502	-20,8%	2.130.743.100	-0,9%
2008 1er trim	218.678.392		597.205.846		499.606.367	
2008 2e trim	266.340.315		609.159.846		557.399.506	
2008 3e trim	219.407.302		536.009.613		484.670.331	
2008 4e trim	260.735.398		648.414.953		595.609.660	
2009 1er trim	196.336.476	-10,2%	460.433.652	-22,9%	512.632.383	2,6%
2009 2e trim	187.525.158	-29,6%	482.491.558	-20,8%	507.460.154	-9,0%
2009 3e trim	165.525.297	-24,6%	424.656.505	-20,8%	491.661.612	1,4%
2009 4e trim	243.343.006	-6,7%	534.667.787	-17,5%	618.988.951	3,9%
2010 1er trim	175.341.034	-10,7%	469.557.123	2,0%	518.765.559	1,2%
avr-09	53.546.346		119.729.358		107.982.931	
avr-10	53.194.130	-0,7%	138.566.134	15,7%	120.182.450	11,3%

(*) chiffres annuels corrigés

Source : DGSIE

Tableau10 : Achats de voitures neuves et d'occasion

Périodes	Ventes de voitures neuves				Vente de voitures d'occasion	
	FEBIAC (1)	en % (3)	DGSIE (2)	en % (3)	DGSIE (4)	en % (3)
2001	322.943	-9,7%	499.779	-3,4%	687.102	-1,6%
2002	307.836	-4,7%	472.830	-5,4%	688.134	0,2%
2003	279.518	-9,2%	463.173	-2,0%	667.567	-3,0%
2004	284.547	1,8%	489.262	5,6%	678.731	1,7%
2005	265.527	-6,7%	484.906	-0,9%	660.258	-2,7%
2006	274.994	3,6%	530.296	9,4%	696.606	5,5%
2007	281.921	2,5%	529.025	-0,2%	662.496	-4,9%
2008	284.404	0,9%	540.542	2,7%	653.109	-1,4%
2009	258.581	-9,1%	479.920	-11,2%	681.766	4,4%
2008-janvier	31.566		57.276		54.513	
Février	30.111		56.389		58.108	
Mars	30.019	3,8%	57.657	3,8%	55.598	-1,2%
Avril	31.934		62.300		62.103	
Mai	25.826		48.929		54.687	
Juin	26.835	10,2%	51.168	11,2%	61.338	0,4%
Juillet	20.205		39.636		55.234	
Août	17.789		33.213		46.711	
Septembre	20.520	-1,7%	38.127	-0,1%	56.207	-3,2%
Octobre	22.518		43.291		57.116	
novembre	15.572		30600		44.919	
décembre	11.509	-13,5%	21956	-10,3%	46.575	-1,9%
2009-janvier	25.447		48.033		50.285	
Février	24.090		46.148		54.729	
Mars	27.786	-15,7%	50.736	-15,4%	62.345	-0,5%
Avril	26.195		48.114		61.169	
Mai	20.516		38.390		56.670	
juin	22.759	-17,9%	44.112	-19,6%	66.021	3,2%
juillet	19.028		36.287		59.602	
Août	16971		30.333		52.867	
Septembre	20036	-4,2%	35.908	-7,6%	59.722	8,9%
Octobre	22485		40.005		58.888	
novembre	18730		35.263		51.112	
décembre	14538	12,4%	26.591	6,3%	48.356	6,6%
2010-janvier	27.561		49709		49.491	
Février	25.985		47840		51.722	
Mars	34670	14,1%	64781	12,0%	65.413	-0,4%
Avril	32066		57802		60.308	
Mai	27186		48154	22,5%	55.820	-1,5%
juin	29586	27,9%				
6 mois 2010	177.054	20,6%	268286	15,9%	282.754	-0,9%

(1) FEBIAC, voitures neuves, transit non compris. (Belgostat)

(2) DGSIE, voitures particulières, transit compris.(Belgostat)

(3) Evolution en % par rapport à la même période de l'année précédente

(4) DGSIE, voitures d'occasion, transit compris.(DGSIE)

Tableau 11 : Evolution des permis de bâtir

Période	Permis de bâtir accordés					
	Nouveaux logements (En nombre)		Rénovations (En nombre)		Non résidentiel (En m3)	
	Série	%	Série	%	Série	%
2003	45.095	7,1%	28.717	7,1%	29.371.776	7,1%
2004	52.230	15,8%	27.795	-3,2%	37.976.016	29,3%
2005	59.378	13,7%	28.014	0,8%	41.130.534	8,3%
2006	61.155	3,0%	28.733	2,6%	39.262.840	-4,5%
2007	53.791	-12,0%	27.791	-3,3%	50.552.996	28,8%
2008	52.598	-3,2%	28.496	1,7%	46.936.483	-7,0%
2009	45.271	-13,9%	27.748	-2,6%	43.435.765	-7,5%
2010(3 mois)	12.878	20,2%	7.764	16,2%	11.472.832	-26,6%
2009-Janvier	3.228	-31,8%	2.106	-7,2%	6.612.164	52,6%
Février	3.544	-26,8%	2.059	-10,0%	4.280.334	41,9%
Mars	3.943	-10,6%	2.514	7,9%	4.739.988	26,6%
Avril	3.915	-14,3%	2.294	-17,9%	4.115.199	18,8%
Mai	3.686	-10,2%	2.181	-6,5%	2.220.540	-37,9%
Juin	4.207	-12,4%	2.739	-2,1%	4.134.309	12,3%
Juillet	3.830	-3,1%	2.356	2,7%	2.406.375	-48,7%
Août	4.148	8,4%	2.507	3,9%	3.140.818	19,9%
Septembre	4.065	-8,4%	2.222	-10,0%	2.870.618	-41,8%
Octobre	3.831	-4,8%	2.210	-1,1%	3.716.935	33,3%
Novembre	3.406	-16,9%	2.197	12,0%	2.762.797	-61,3%
Décembre	3.468	-27,6%	2.363	2,3%	2.435.688	-17,4%
2010-Janvier	3.430	6,3%	2.396	13,8%	2.594.567	-60,8%
Février	4.131	16,6%	2.443	18,6%	3.547.325	-17,1%
Mars	5.317	34,8%	2.925	16,3%	5.330.940	12,5%

Source : Belgostat

Tableau 12 : Evolution des bâtiments mis en chantier

Période	Bâtiments commencés					
	Nouveaux logements (En nombre)		Rénovations (En nombre)		Non résidentiels (En m3)	
	Série	%	Série	%	Série	%
2003	43.549	7,1%	26.485	7,1%	28.219.655	7,1%
2004	47.809	9,8%	26.905	1,6%	35.425.761	25,5%
2005	54.509	14,0%	26.569	-1,2%	35.620.313	0,5%
2006	57.899	6,2%	26.909	1,3%	38.822.258	9,0%
2007	52.768	-8,9%	26.067	-3,1%	42.092.541	8,4%
2008	48.884	-8,2%	25.985	-1,7%	41.150.640	-1,7%
2009	40.798	-16,5%	21.960	-9,6%	39.009.819	-5,2%
			(11 mois)			
2009- Janvier	3.759	7,3%	1.847	4,8%	4.031.838	26,8%
Février	3.495	-25,0%	1.860	-8,4%	3.853.196	0,5%
Mars	3.864	-13,1%	2.089	-6,7%	4.257.854	0,9%
Avril	3.923	-9,8%	2.375	7,7%	3.674.449	34,6%
Mai	3.502	-18,9%	2.117	-14,0%	3.105.264	-16,0%
Juin	3.421	-26,3%	2.153	-9,8%	4.355.922	55,8%
Juillet	2.678	-14,0%	1.797	-12,1%	2.794.897	16,1%
Août	3.692	-4,3%	2.129	-9,2%	3.615.479	0,7%
Septembre	3.299	-27,3%	2.094	-18,5%	2.744.265	-39,8%
Octobre	3.617	-10,8%	1.813	-12,5%	2.095.247	-38,6%
Novembre	2.923	-25,4%	1.686	-22,2%	2.612.618	-20,7%
Décembre	2.625	-23,6%			1.868.790	-46,5%
2010- Janvier	2.872	-23,6%			2.312.976	-42,6%

Source : DGSIE

Tableau 13 : Engagements financiers des particuliers

Type de crédits	2004-IV	2005-IV	2006-IV	2007-IV	2008-IV	2009-IV	
Crédits à un an au plus	5057	5873	5909	6077	6506	6252	
<i>Evol. en %</i>		16,1%	0,6%	2,8%	7,1%	-3,9%	
Crédits à plus d'un an	Prêts hypothécaires	89404	100243	111106	123055	134454	144578
	<i>Evol en %</i>		12,1%	10,8%	10,8%	9,3%	7,5%
	Crédits à la consommation	10286	10934	12911	14299	15558	16223
	<i>Evol en %</i>		6,3%	18,1%	10,8%	8,8%	4,3%
	Autres	13008	13326	13827	13555	13831	14821
<i>Evol en %</i>		2,4%	3,8%	-2,0%	2,0%	7,2%	
Total	112698	124503	137844	150908	163843	175622	
<i>Evol en %</i>		10,5%	10,7%	9,5%	8,6%	7,2%	
Divers	2486	2128	2454	3286	3023	2684	
<i>Evol. en %</i>		-14,4%	15,3%	33,9%	-8,0%	-11,2%	
Total général	120240	132505	146207	160272	173372	184558	
<i>Evol. en %</i>		10,2%	10,3%	9,6%	8,2%	6,5%	

Tableau 14 : Informations en provenance de la Centrale des crédits aux particuliers

1) Crédits à la consommation (montants en milliers d'euros)								
Périodes	Nombre de crédits en cours	% (*)	Crédits défaillants en cours					
			Nombre total	% (*)	dont non régularisés	% (*)	Arriéré	% (*)
30/06/2007	5167164		450544		386491		1195043	
31/12/2007	5301777		452851		387050		1238773	
30/06/2008	5491313	6,3%	453398	0,6%	387490	0,3%	1254212	5,0%
31/12/2008	5616154	5,9%	457280	1,0%	390783	1,0%	1303774	5,2%
30/06/2009	5744176	4,6%	463341	2,2%	399134	3,0%	1377521	9,8%
31/12/2009	5788072	3,1%	471380	3,1%	407697	4,3%	1471894	12,9%
30/06/2010	5751246	0,1%	477395	3,0%	413717	3,7%	1536521	11,5%
2) Prêt hypothécaire (monants en milliers d'euros)								
Périodes	Nombre de crédits en cours	% (*)	Crédits défaillants en cours					
			Nombre total	% (*)	dont non régularisés	% (*)	Arriéré	% (*)
30/06/2007	2180874		39071		23324		539702	
31/12/2007	2210350		38056		24364		538371	
30/06/2008	2251667	3,2%	37610	-3,7%	24581	5,4%	520556	-3,5%
31/12/2008	2287533	3,5%	37809	-0,6%	25107	3,0%	552065	2,5%
30/06/2009	2323414	3,2%	38881	3,4%	26486	7,7%	649918	24,9%
31/12/2009	2368993	3,6%	40248	6,5%	26633	6,1%	682977	23,7%
30/06/2010	2423471	4,3%	41445	6,6%	27088	2,3%	769904	18,5%

(*) Evolution en % par rapport à la même période de l'année précédente

Source : Belgostat

**Tableau 15 : Evolution des faillites par sous-secteurs du commerce en 2009
et pour les quatre premiers mois de 2010**

Code Nace 2008	2008	2009	Diff. 08/09	Diff en %	2009(4ms)	2010(4ms)	Diff 4 ms	Diff en %
G ENSEMBLE DU COMMERCE.	2431	2574	143	5,9%	905	929	24	2,7%
45 Commerce de gros et de détail et réparation de véhicules automobiles et de motocycles	321	308	-13	-4,0%	110	112	2	1,8%
451 Commerce de véhicules automobiles	153	148	-5	-3,3%	53	70	17	32,1%
452 Entretien et réparation de véhicules automobiles	113	111	-2	-1,8%	40	30	-10	-25,0%
453 Commerce d'équipement de véhicules automobiles	40	38	-2	-5,0%	11	10	-1	-9,1%
454 Commerce, entretien et réparation de motocycles + accessoires	15	11	-4	-26,7%	6	2	-4	-66,7%
46 Commerce de gros à l'exception des véhicules automobiles et des motocycles	886	925	39	4,4%	302	310	8	2,6%
461 Intermédiaires du commerce	199	217	18	9,0%	71	76	5	7,0%
462 Com. de gros de produits agricoles bruts et animaux vivants	26	26	0	0,0%	8	11	3	37,5%
463 Com de gros de produits alimentaires, boissons et tabac	128	135	7	5,5%	47	59	12	25,5%
464 Commerce de gros d'autres biens domestiques	283	233	-50	-17,7%	74	80	6	8,1%
465 Com. de gros d'équipements de l'information et de la communication	49	57	8	16,3%	16	14	-2	-12,5%
466 Autres équipements industriels.	72	75	3	4,2%	27	22	-5	-18,5%
467 Autres commerces de gros spécialisés	92	154	62	67,4%	47	38	-9	-19,1%
469 Commerce de gros non spécialisé	37	28	-9	-24,3%	12	10	-2	-16,7%
47 Commerce de détail, à l'exception des véhicules automobiles et des motocycles.	1224	1341	117	9,6%	493	507	14	2,8%
471 Com. de dét. en magasins non spécialisés :	216	236	20	9,3%	86	93	7	8,1%
4711 - A prédominance alimentaire	204	214	10	4,9%	77	86	9	11,7%
4719 - Autres.	12	22	10	83,3%	9	7	-2	-22,2%
472 Magasins spécialisés :	163	161	-2	-1,2%	54	48	-6	-11,1%
4721 - Fruits et légumes	19	13	-6	-31,6%	6	1	-5	-83,3%
4722 - Viandes	50	41	-9	-18,0%	14	15	1	7,1%
4723 - Poissons, crustacés et mollusques	8	9	1	12,5%	4	3	-1	-25,0%
4724 - Pain, pâtisserie et confiserie	39	50	11	28,2%	15	16	1	6,7%
4725 - Boissons	17	10	-7	-41,2%	2	4	2	100,0%
4726 - Produits à base de tabac	8	4	-4	-50,0%	2	0	-2	-100,0%
4729 - Produits laitiers et œufs + autres commerces de détail alimentaire	22	34	12	54,5%	11	9	-2	-18,2%
473 Commerce de détail de carburants automobiles en mag.spéc.	36	48	12	33,3%	13	16	3	23,1%
474 Com. de détail d'équipem. de l'inform. et de la communic. en mag. spéc.	0	2	2		0	37	37	
4741 - ordinateurs, périphériques et logiciels.	0	1	1		0	22	22	
4742 - matériel de télécommunications	0	0	0		0	2	2	
4743 - matériels audio-vidéo.	0	1	1		0	13	13	
475 Com. De détail d'autres équipements du foyer en mag. spécialisé	192	187	-5	-2,6%	75	72	-3	-4,0%
4751 - textiles.	46	41	-5	-10,9%	14	15	1	7,1%
4752 - quincaillerie, peintures et verres.	27	31	4	14,8%	10	8	-2	-20,0%
4753 - tapis, moquettes, revêtements de murs et de sols.	0	0	0		0	3	3	
4754 - Appareils électroménagers.	39	12	-27	-69,2%	3	3	0	0,0%
4759 - Meubles, app.d'éclairage et autres articles de ménage.	80	103	23	28,8%	48	43	-5	-10,4%
476 Commerce de détail de biens culturels et de loisirs en mag spéc.	68	118	50	73,5%	44	48	4	9,1%
4761 - livres	0	1	1		0	5	5	
4762 - journaux et papeterie	68	74	6	8,8%	28	23	-5	-17,9%
4763 - enregistrements musicaux et vidéo.	0	41	41		16	2	-14	-87,5%
4764 - articles de sport	0	1	1		0	15	15	
4765 - jeux et jouets.	0	1	1		0	3	3	
477 Autres commerces de détail en magasin spécialisé	500	522	22	4,4%	199	166	-33	-16,6%
4771 - Habillement	199	195	-4	-2,0%	76	77	1	1,3%
4772 - Chaussures et articles en cuir	35	36	1	2,9%	12	11	-1	-8,3%
4773 - Produits pharmaceutiques	2	7	5	250,0%	4	3	-1	-25,0%
4774 - Articles médicaux et orthopédiques	7	3	-4	-57,1%	1	1	0	0,0%
4775 - Parfumerie et produits de beauté	12	15	3	25,0%	7	6	-1	-14,3%
4776 - Fleurs, plantes, graines, engrais, animaux de compagnie.	6	21	15	250,0%	7	24	17	242,9%
4777 - Articles d'horlogerie et de bijouterie	0	0	0		0	8	8	
4778 - Autres commerces de détail de biens neufs en mag. spéc.	217	221	4	1,8%	86	25	-61	-70,9%
4779 - Antiquités et biens d'occasion en magasin	22	24	2	9,1%	6	11	5	83,3%
478 Commerce de détail sur éventaires et marchés	35	43	8	22,9%	12	20	8	66,7%
479 Commerce de détail hors magasins, éventaires ou marchés.	14	24	10	71,4%	10	7	-3	-30,0%
4791 - Vente à distance , par internet , par téléphone, radio ou TV.	3	6	3	100,0%	2	2	0	0,0%
4799 - Autres ventes hors magasin , éventaires ou marchés	11	18	7	63,6%	8	5	-3	-37,5%
Total général du Royaume	8476	9420		11,1%	3355	3359	4	0,1%

Source : DGSIE

Tableau 16 : Constituants de l'indicateur de confiance des consommateurs

	Situation économique générale en Belgique		Evolution des prix à la consommation en Belgique		Prévisions du chômage pour les douze prochains mois	Opportunité ou non du moment pour procéder à des achats importants	Prévisions d'achats importants des ménages au cours des 12 prochains mois	Situation financière des ménages			Epargne des ménages		Indicateur de la confiance des consommateurs
	Evolution des douze derniers mois	Prévisions des douze prochains mois	Au cours des douze derniers mois	Prévisions des douze prochains mois				Evolution au cours des douze derniers mois	Appréciation de la situation financière actuelle des ménages	Prévisions au cours des douze prochains mois	Appréciation de l'opportunité ou non d'épargner	Prévisions de l'épargne au cours des douze prochains mois	
2007 janvier	-7	-1	54	20	19	23	-12	-3	18	6	-15	9	-1
février	-6	0	52	20	14	19	-10	0	20	5	-16	13	1
mars	-6	-3	55	22	15	25	-11	-4	21	4	-22	12	-1
avril	2	4	56	25	7	21	-13	-3	18	5	-21	5	2
mai	-4	2	54	22	12	19	-10	-3	19	5	-11	13	2
juin	-4	3	53	26	12	20	-10	-3	19	4	-10	11	1
juillet	-8	0	59	27	14	20	-11	-4	19	3	-6	8	-1
août	-10	-10	62	41	9	17	-11	-5	21	2	-8	8	-2
septembre	-16	-10	63	29	8	25	-11	-5	19	3	-15	8	-2
octobre	-14	-9	64	33	4	19	-10	-6	19	2	-16	8	-1
novembre	-30	-22	75	39	7	13	-13	-10	17	-1	-24	0	-8
décembre	-33	-16	77	27	3	15	-12	-11	16	0	-27	3	-4
2008 janvier	-40	-18	79	27	5	15	-13	-13	16	-2	-33	0	-6
février	-38	-14	77	25	0	13	-15	-12	17	1	-29	-1	-3
mars	-39	-12	82	19	-2	11	-16	-13	16	-2	-34	-1	-3
avril	-46	-17	83	15	6	9	-18	-12	15	-2	-37	-4	-7
mai	-50	-23	81	19	11	2	-17	-15	16	-2	-31	1	-9
juin	-55	-28	78	23	9	-2	-18	-14	16	-6	-33	-1	-11
juillet	-66	-31	79	23	17	-4	-20	-16	16	-4	-25	0	-13
août	-63	-21	79	7	21	-2	-22	-16	18	-2	-27	-1	-11
septembre	-56	-19	73	1	21	1	-17	-12	19	0	-21	6	-9
octobre	-66	-22	72	7	41	-13	-19	-16	16	-5	-32	0	-17
novembre	-63	-22	67	4	57	-11	-18	-15	16	-4	-31	-3	-22
décembre	-69	-25	67	-8	65	-14	-26	-17	16	-5	-32	-3	-25
2009 janvier	-69	-16	50	-14	68	-4	-19	-15	18	-1	-30	4	-20
février	-72	-22	45	-10	73	-9	-23	-14	16	-2	-34	1	-24
mars	-69	-21	39	-11	71	-5	-21	-15	15	-4	-35	0	-24
avril	-67	-10	39	-10	71	-4	-27	-14	15	-1	-37	-4	-22
mai	-64	-7	37	-8	70	-8	-27	-16	16	1	-32	-2	-19
juin	-61	-5	30	-8	69	-1	-21	-11	18	1	-28	3	-18
juillet	-58	-4	24	-7	65	-2	-22	-14	16	-2	-26	2	-17
août	-47	7	27	-8	57	-1	-24	-12	19	1	-24	5	-11
septembre	-44	6	19	-4	57	8	-21	-11	19	1	-27	6	-11
octobre	-42	3	19	3	57	8	-21	-13	18	3	-26	6	-12
novembre	-34	10	25	-5	55	6	-22	-12	17	3	-27	3	-10
décembre	-38	0	16	-4	65	7	-25	-12	19	1	-27	4	-15
2010 janvier	-41	-2	20	5	65	2	-21	-10	22	1	-24	7	-15
février	-38	-1	25	3	64	3	-26	-12	19	0	-28	5	-15
mars	-37	2	34	6	60	0	-27	-11	19	2	-23	6	-13
avril	-22	8	39	10	43	5	-22	-10	16	2	-23	1	-8
mai	-37	-6	40	16	47	-1	-22	-12	18	-1	-29	3	-13
juin	-36	-4	38	11	40	3	-20	-12	20	1	-25	6	-9
juillet	-25	4	42	10	31	4	-21	-11	17	0	-24	0	-7

Source : Belgostat

En ce qui concerne les prévisions du chômage, une augmentation indique une évolution moins favorable tandis qu'une diminution indique une évolution plus favorable.

Tableau 17 : Evolution des prix à la consommation

Année	Indice général		Indice Santé		Produits alimentaires		Produits non-alimentaires		Services		Loyers	
	Indice	%	Indice	%	Indice	%	Indice	%	Indice	%	Indice	%
2004 = 100												
2005	102,79	2,80%	102,15	2,20%	101,93	1,93%	103,60	3,60%	102,35	2,35%	101,99	1,99%
2006	104,63	1,79%	103,95	1,77%	104,19	2,22%	105,21	1,56%	103,85	1,47%	105,56	3,50%
2007	106,53	1,82%	105,79	1,77%	107,96	3,62%	106,28	1,01%	105,82	1,90%	107,44	1,78%
2008	111,32	4,49%	110,26	4,22%	114,25	5,82%	112,60	5,95%	107,94	2,01%	109,48	1,90%
2009	111,26	-0,05%	110,90	0,59%	115,46	1,06%	109,54	-2,72%	111,02	2,85%	111,68	2,01%
6 mois 2009	111,30	0,65%	111,15	1,63%	116,23	2,42%	109,72	-2,08%	110,51	3,37%	111,29	2,09%
6 mois 2010	113,07	1,58%	112,20	0,94%	116,98	0,65%	112,21	2,27%	111,91	1,27%	112,70	1,27%
2007-janvier	105,2	1,66%	104,92	2,04%	106,47	4,44%	104,84	0,48%	104,65	1,68%	106,61	3,59%
février	105,77	1,77%	105,46	2,08%	106,62	3,90%	105,47	0,77%	105,48	1,93%	106,74	3,15%
mars	105,78	1,82%	105,23	1,94%	106,52	3,71%	105,4	0,64%	105,61	2,36%	107,01	3,71%
avril	106,26	1,78%	105,58	1,91%	108,04	4,50%	105,73	0,28%	105,74	2,27%	107,1	3,59%
mai	106,13	1,28%	105,34	1,34%	107,15	2,53%	105,72	0,00%	105,86	2,28%	107,28	3,65%
juin	106,12	1,29%	105,28	1,30%	107,32	3,10%	105,63	-0,05%	105,81	2,01%	107,4	3,54%
juillet	106,57	1,37%	105,7	1,39%	107,76	3,33%	105,97	0,07%	106,49	1,98%	107,59	3,04%
août	106,44	1,12%	105,67	1,24%	107,26	2,57%	105,92	-0,05%	106,43	1,82%	107,69	3,02%
septembre	106,54	1,51%	105,71	1,29%	107,89	2,37%	106,32	1,06%	105,73	1,58%	107,78	3,55%
octobre	107,1	2,24%	106,19	1,79%	109,08	3,74%	106,97	2,12%	105,84	1,54%	108,02	3,64%
novembre	108,1	2,94%	106,93	2,25%	110,4	4,02%	108,68	3,61%	105,8	1,51%	108	3,62%
décembre	108,4	3,09%	107,44	2,64%	111,03	5,28%	108,68	3,25%	106,38	1,76%	108,07	3,38%
2008-janvier	108,84	3,46%	107,85	2,79%	112,05	5,24%	109,39	4,34%	106,08	1,37%	108,36	1,64%
février	109,62	3,64%	108,71	3,08%	112,28	5,31%	110,53	4,80%	106,78	1,23%	108,74	1,87%
mars	110,42	4,39%	109,32	3,89%	112,8	5,90%	111,8	6,07%	107,16	1,47%	108,99	1,85%
avril	110,67	4,15%	109,49	3,70%	114,17	5,67%	112,16	6,08%	106,55	0,77%	109,21	1,97%
mai	111,66	5,21%	110,2	4,61%	114,92	7,25%	113,65	7,50%	107,14	1,21%	109,31	1,89%
juin	112,28	5,80%	110,62	5,07%	114,65	6,83%	114,77	8,65%	107,7	1,79%	109,41	1,87%
juillet	112,87	5,91%	111,22	5,22%	115,49	7,17%	115,03	8,55%	108,71	2,08%	109,54	1,81%
août	112,18	5,39%	110,88	4,93%	114,67	6,91%	113,66	7,31%	108,92	2,34%	109,81	1,97%
septembre	112,36	5,46%	111,15	5,15%	114,71	6,32%	114,29	7,50%	108,54	2,66%	109,85	1,92%
octobre	112,16	4,72%	111,29	4,80%	115,15	5,56%	113,31	5,93%	109,02	3,00%	110,01	1,84%
novembre	111,49	3,14%	111,09	3,89%	115,03	4,19%	111,79	2,86%	109,06	3,08%	110,23	2,06%
décembre	111,25	2,63%	111,24	3,54%	115,07	3,64%	110,82	1,97%	109,66	3,08%	110,28	2,04%
2009-janvier	111,36	2,32%	111,45	3,34%	116,46	3,94%	110,58	1,09%	109,38	3,11%	110,79	2,24%
février	111,74	1,93%	111,75	2,80%	116,37	3,64%	110,57	0,04%	110,67	3,64%	110,91	2,00%
mars	111,1	0,62%	111,07	1,60%	116,2	3,01%	109,29	-2,25%	110,49	3,11%	111,21	2,04%
avril	111,33	0,60%	111,17	1,53%	116,5	2,04%	109,58	-2,30%	110,59	3,79%	111,44	2,04%
mai	111,25	-0,37%	110,96	0,69%	116,38	1,27%	109,34	-3,79%	110,73	3,35%	111,52	2,02%
juin	111,04	-1,10%	110,5	-0,11%	115,44	0,69%	108,93	-5,09%	111,18	3,23%	111,85	2,23%
juillet	110,97	-1,68%	110,48	-0,67%	114,96	-0,46%	108,54	-5,64%	111,76	2,81%	112,03	2,27%
août	111,31	-0,78%	110,66	-0,20%	114,48	-0,17%	109,61	-3,56%	111,66	2,52%	111,9	1,90%
septembre	111,02	-1,19%	110,46	-0,62%	114,3	-0,36%	109,1	-4,54%	111,53	2,75%	112,11	2,06%
octobre	111,07	-0,97%	110,64	-0,58%	114,66	-0,43%	109,05	-3,76%	111,53	2,30%	112,15	1,95%
novembre	111,36	-0,12%	110,75	-0,31%	114,97	-0,05%	109,87	-1,72%	111,09	1,86%	112,09	1,69%
décembre	111,54	0,26%	110,96	-0,25%	114,79	-0,24%	110,02	-0,72%	111,57	1,74%	112,13	1,68%
2010-janvier	112,05	0,62%	111,36	-0,08%	116,16	-0,26%	110,86	0,25%	111,12	1,59%	112,45	1,50%
février	112,52	0,70%	111,9	0,13%	116,52	0,13%	111,14	0,52%	111,98	1,18%	112,5	1,43%
mars	112,94	1,66%	112,11	0,94%	117,14	0,81%	112,01	2,49%	111,66	1,06%	112,72	1,36%
avril	113,33	1,80%	112,34	1,05%	117,27	0,66%	112,71	2,86%	111,85	1,14%	112,72	1,15%
mai	113,78	2,27%	112,72	1,59%	117,58	1,03%	113,37	3,69%	112,17	1,30%	112,83	1,17%
juin	113,77	2,46%	112,74	2,03%	117,21	1,53%	113,14	3,86%	112,66	1,33%	112,95	0,98%

Source : Belgostat-BNB

Tableau 18 : Evolution des prix par grands groupes de produits et services

Base 2004 = 100	Produits alimentaires et boissons	Tabac	Articles d'habillement et chaussures	Logement, eau, gaz, électricité	Ameublement et entretien du logement	Dépenses de santé	Transport	Communications	Loisirs et culture	Enseignement	Hotels, cafés et restaurants	Biens et services divers
2005	101,93	102,84	100,33	105,32	100,94	102,40	105,85	101,01	100,84	102,16	102,89	102,07
2006	104,19	105,88	100,61	110,36	101,38	104,78	107,40	95,18	100,34	105,48	105,83	104,70
2007	107,96	116,82	101,20	111,90	103,51	104,62	108,36	92,35	101,28	107,88	108,67	108,47
2008	114,25	121,89	102,23	125,08	105,99	103,51	112,57	89,63	102,73	109,93	112,99	111,34
2009	115,46	124,98	103,48	119,99	108,58	104,22	108,90	89,20	104,79	112,54	116,94	114,45
2007 - Janvier	106,47	107,41	101,02	111,08	102,15	105,26	105,16	94,67	100,84	107,35	106,42	106,98
Février	106,62	107,46	100,92	111,92	102,43	105,39	105,68	94,69	102,68	107,35	107,35	107,16
Mars	106,52	113,14	100,93	111,02	102,61	105,33	107,01	94,78	101,27	107,35	107,58	107,79
Avril	108,04	117	100,98	111,21	102,75	105,18	107,9	95,02	100,28	107,35	108,2	108,45
Mai	107,15	119,28	101,07	110,71	102,95	105,02	108,12	94,09	100,82	107,35	108,29	108,58
Juin	107,32	119,39	101,1	110,43	103,11	104,23	108,43	91,98	100,87	107,35	108,76	108,65
Juillet	107,76	119,5	101,11	110,73	103,69	104,3	109,02	91,63	101,23	107,35	110,69	108,92
Août	107,26	119,67	101,19	111,07	104,22	104,31	108,39	91,22	101,09	107,35	110,56	108,94
Septembre	107,89	119,67	101,31	111,55	104,29	104,32	108,65	90,03	101,22	107,35	108,81	108,88
Octobre	109,08	119,73	101,52	112,47	104,49	104	109,55	90,14	101,33	109,47	108,81	108,99
Novembre	110,4	119,77	101,61	114,97	104,62	104,03	111,69	89,96	101,3	109,47	108,81	109,1
Décembre	111,03	119,77	101,65	115,65	104,76	104,1	110,76	89,97	102,39	109,47	109,74	109,2
2008 - Janvier	112,05	119,78	101,66	117,44	104,88	104,36	110,78	89,98	101,69	109,47	109,57	109,68
Février	112,28	119,78	101,56	120,13	105,09	103,6	110,76	90,1	103,75	109,47	110,44	110,02
Mars	112,8	119,78	101,75	122,87	105,31	103,69	112,38	90,13	102,99	109,47	111,2	110,32
Avril	114,17	121,28	101,83	123,67	105,48	103,78	112,86	89,6	100,8	109,47	111,44	110,64
Mai	114,92	122,44	101,98	125,68	105,71	103,27	114,74	89,6	102,21	109,47	111,83	110,87
Juin	114,65	122,72	102,06	127,68	105,87	103,29	116,21	89,61	102,45	109,47	112,87	110,96
Juillet	115,49	122,75	102,07	128,41	105,94	103,3	116,86	89,22	102,49	109,47	115,07	111,85
Août	114,67	122,8	102,1	127,03	106,14	103,47	114,51	89,6	102,4	109,47	115,35	111,94
Septembre	114,71	122,81	102,42	128,57	106,49	103,27	114,11	88,9	102,99	109,47	113,81	112,11
Octobre	115,15	122,83	102,91	127,54	106,79	103,3	112,12	89,6	103,19	111,29	114,66	112,42
Novembre	115,03	122,83	103,14	126,27	107,02	103,38	108,9	89,47	103,35	111,29	114,51	112,62
Décembre	115,07	122,83	103,23	125,69	107,14	103,38	106,62	89,73	104,44	111,29	115,11	112,63
2009 - Janv.	116,46	122,84	103,23	125,8	107,31	105,22	105,95	88,53	103,42	111,29	114,54	113,25
Février	116,37	122,85	102,91	124,36	107,67	105,29	107,03	90,09	105,81	111,29	115,39	113,73
Mars	116,2	123,61	103,11	121,18	108,03	104,85	107,1	90,09	104,25	111,29	115,65	114,17
Avril	116,5	124,74	103,14	121,08	108,27	104,99	108	90,28	103,78	111,29	116,46	114,27
Mai	116,38	125,1	103,26	119,98	108,41	104,61	108,24	89,69	104,53	111,29	116,18	114,49
Juin	115,44	125,29	103,3	117,58	108,56	104,6	109,72	89,69	105,01	111,29	116,63	114,69
Juillet	114,96	125,45	103,32	117,29	108,62	103,53	109,53	89,67	104,83	111,29	118,84	114,63
Août	114,48	125,51	103,44	119,02	108,83	103,48	110,64	89,66	104,55	111,29	118,77	114,74
Septembre	114,3	125,55	103,54	117,76	109	103,54	110,03	89,56	105,16	111,29	117,83	114,94
Octobre	114,66	125,57	103,98	118,06	109,21	103,52	109,38	89,6	105,06	116,29	117,66	114,78
Novembre	114,97	125,81	104,24	118,76	109,45	103,5	110,62	86,62	105,2	116,29	117,36	114,83
Décembre	114,79	127,41	104,29	119,04	109,59	103,5	110,57	86,98	105,87	116,29	118	114,91
2010 - Janv.	116,16	127,75	104,29	120,34	109,57	103,83	111,52	86,71	105,41	116,29	117,34	114,84
Février	116,52	127,76	103,98	120,74	109,75	103,2	111,47	86,6	107,89	116,29	118,04	115,13
Mars	117,14	127,8	103,98	122,26	110,01	103,24	112,97	86,58	106,06	116,29	118,17	115,45
Avril	117,27	128,23	103,89	123,41	110,09	103,11	114,24	86,79	105,5	116,29	118,82	115,5
Mai	117,58	130,01	103,86	124,12	110,25	103,13	114,97	86,08	106,71	116,29	119	115,61
Juin	117,21	130,07	103,88	124,29	110,28	103,15	114,72	87,48	106,34	116,29	118,89	116,3
2005//2004	1,93%	2,84%	0,33%	5,32%	0,94%	2,40%	5,85%	1,01%	0,83%	2,16%	2,89%	2,07%
2006//2005	2,21%	2,96%	0,28%	4,78%	0,43%	2,32%	1,46%	-5,77%	-0,49%	3,24%	2,86%	2,57%
2007//2006	3,62%	10,33%	0,58%	1,40%	2,10%	-0,15%	0,90%	-2,98%	0,93%	2,28%	2,69%	3,60%
2008//2007	5,82%	4,34%	1,01%	11,78%	2,40%	-1,07%	3,88%	-2,95%	1,43%	1,90%	3,98%	2,64%
2009//2008	1,06%	2,54%	1,23%	-4,07%	2,45%	0,69%	-3,26%	-0,48%	2,01%	2,38%	3,50%	2,79%
6 ms 2009/2008	2,42%	2,57%	1,33%	-1,02%	2,52%	1,22%	-4,68%	-0,12%	2,10%	1,66%	4,12%	3,34%
6 ms 2010/2009	0,65%	3,65%	0,80%	0,71%	1,80%	-1,57%	5,24%	-3,37%	1,77%	4,49%	2,22%	1,20%

Source : Belgostat

Tableau 19 : Enquête sur le budget des ménages

Code	Postes de dépenses	Dépenses en %					Val. abs.	
		78/79	95/96	2000	2007	2008	2007	2008
0	CONSOMMATION TOTALE	100,00	100,00	100,00	100,00	100,00	32577	32986
1	ALIMENTATION, BOISSONS ET TABAC	22,15	17,49	15,60	15,56	15,62	5068	5153
11	PRODUITS ALIMENTAIRES	17,64	13,39	11,89	12,08	12,13	3934	4000
12	BOISSONS	3,42	3,10	2,87	2,73	2,80	889	922
13	TABAC	1,09	1,00	0,84	0,75	0,70	245	231
14	DROGUES				n.c.	n.c.	n.c.	n.c.
2	HABILLEMENT ET CHAUSSURES	7,85	6,12	4,87	4,93	4,35	1606	1434
21	ARTICLES D'HABILLEMENT	6,48	5,01	3,96	3,96	3,50	1289	1153
22	CHAUSSURES	1,38	1,10	0,91	0,97	0,85	317	282
3	HABITATION PRINCIPALE OU SECONDAIRE	24,18	26,40	26,12	24,40	24,46	7949	8068
31	LOYERS BRUTS	17,72	21,20	20,82	18,96	18,68	6177	6162
32	CHAUFFAGE, ECLAIRAGE ET EAU	6,46	5,20	5,30	5,44	5,78	1772	1906
4	MEUBLES, APPAREILS MENAGERS	8,59	6,65	6,60	6,46	6,16	2105	2032
41	MEUBLES ET ACCESSOIRES FIXES	2,98	2,14	2,45	2,04	1,91	665	630
42	ARTICLES DE MENAGE EN TEXTILE	0,93	0,61	0,54	0,48	0,48	155	158
43	GROS APPAREILS MENAGERS	1,23	1,21	0,97	1,05	1,16	343	381
44	VAISSELLE ET USTENSILES MENAGERS	0,63	0,34	0,29	0,33	0,28	108	93
45	OUTILLAGE POUR LA MAISON ET LE JARDIN	0,45	0,42	0,47	0,48	0,46	155	151
46	ENTRETIEN DE L'HABITATION	2,36	1,93	1,88	2,08	1,87	679	618
5	DEPENSES DE SANTE	3,27	4,50	4,19	4,70	4,74	1532	1565
51	PRODUITS PHARMACEUTIQUES	0,86	1,28	1,31	1,48	1,46	483	481
52	APPAREILS THERAPEUTIQUES	0,37	0,39	0,40	0,45	0,45	145	149
53	SECTEUR MEDICAL ET PARA-MEDICAL	1,65	2,32	1,96	2,33	2,41	758	795
54	HOPITAUX ET ASSIMILES	0,38	0,50	0,53	0,45	0,43	146	141
6	TRANSPORTS ET COMMUNICATIONS	11,18	12,55	16,26	16,00	16,41	5213	5413
61	ACHAT DE VEHICULE	3,83	4,21	6,29	5,17	6,07	1684	2001
62	DEPENSES D'UTILISATION DE VEHICULES	5,47	5,87	6,94	7,31	6,96	2381	2296
63	SERVICES DE TRANSPORT				0,71	0,67	231	222
64	POSTES ET TELECOMMUNICATIONS	1,08	1,69	2,34	2,81	2,71	917	895
7	CULTURE, LOISIRS ET ENSEIGNEMENT	7,28	8,11	8,84	8,30	8,07	2704	2663
71	APPAREILS ET ACCESSOIRES	3,13	3,34	3,20	3,37	3,26	1097	1074
72	SERVICES CULTURELS ET SPORTIFS	2,01	2,46	3,41	2,94	2,83	958	935
73	PRESSE, LIBRAIRIE ET PAPETERIE	1,38	1,52	1,43	1,28	1,27	418	420
74	ENSEIGNEMENT	0,76	0,80	0,80	0,71	0,71	230	235
8	AUTRES BIENS ET SERVICES	15,50	18,20	17,52	19,65	20,18	6401	6657
81	SOINS CORPORELS	1,57	2,00	1,88	1,98	1,93	646	637
82	ARTICLES PERSONNELS n.d.a.	0,82	0,49	0,43	0,45	0,40	147	133
83	DEPENSES DANS LE SECTEUR HORECA	3,94	4,90	4,97	5,15	5,07	1679	1672
84	VOYAGES TOURISTIQUES	3,87	3,32	2,99	3,99	4,61	1300	1521
85	SERVICES FINANCIERS, ASSURANCES	3,74	4,90	4,72	4,86	5,11	1582	1685
86	AUTRES SERVICES n.d.a.	0,63	1,72	1,57	1,99	1,80	648	595
87	CONSOMMATION NON PRECISEE	0,94	0,87	0,98	1,23	1,26	400	414

Source : DGSIE

n.c. : Valeur non communiquée parce que la qualité de l'estimation n'est pas suffisante compte tenu de la taille de l'échantillon.

Tableau 20 : Prévisions à moyen terme du Bureau du plan en matière consommation privée par catégorie

(taux de croissance annuels moyens en volume)

Branches de la consommation privée	2008/ 2007	2009/ 2008	2010/ 2009	2011/ 2010	2012/ 2011	2013/ 2012	2014/ 2013	2015/ 2014
1. Produits alimentaires, boissons, tabac	-2	-1	0,1	0,6	0,2	1	1,2	1,3
a. Produits alimentaires	-1,2	-0,8	0,2	1	0,3	1,2	1,4	1,5
b. Boissons non alcoolisées	-2,7	-1,9	1,7	0,1	0,3	1,8	2	3,2
c. Boissons alcoolisées	-2,9	-0,8	0,2	-0,1	-0,1	0,2	0,8	0,9
d. Tabac	-5,5	-1,8	-1,3	-1	-0,3	-0,6	-0,1	-0,7
2. Habillement et chaussures	2,3	-4	0,2	0,2	1,7	1,5	1,2	1,6
3. Loyer	1,5	0,4	2,2	2,1	2,4	1,9	1,9	2,1
4. Chauffage	8,1	0,4	0,8	-0,8	-0,5	-0,7	-0,2	-0,7
5. Electricité	0,3	0,5	0,5	1	1,2	1,1	1	1,1
6. Services domestiques	7,4	2,7	3,4	2,2	1,6	1,4	1,3	1,4
7. Meubles, équipement ménager ...	-1	-2,9	-0,7	1,3	1,8	2,2	2,1	2,1
8. Achats de véhicules	2,8	-7,6	4,1	3,9	3,8	3,3	3,1	3,5
9. Dépenses d'utilisation de véhicules, dont	-3,1	-0,3	0,5	-0,7	0,2	0	0	0,2
a. Essence	-5	-4,6	-4	-4,6	-3,8	-4,1	-4,4	-4,5
b. Diesel	3	4,4	4,2	2,3	3,3	3	2,9	2,9
10. Achats de services de transports	1,1	0,5	3,5	2,6	2,7	2,7	2,7	2,3
a. Transp. de voyag. par train, tram, métro	2,5	-0,1	3,1	2,2	2,4	1,9	2	1,8
b. Transp. de voyag. par route	-0,6	2,9	5,1	2,8	2,5	1,9	2	1,8
c. Autres services de transport.	1,2	-1,6	2	2,9	3,5	4,7	4,3	3,4
11. Communications	1,9	-0,2	0,5	1,6	2,1	3,1	3,7	3,5
12. Services médicaux, dépenses de santé	0,4	-1,2	3	1,2	2,2	3,1	3,7	3,6
13. Loisirs, enseignement, culture	1,7	-2,9	-0,8	0,7	1,9	1,9	2	1,6
14. Autres biens et services	2,6	-2,3	-0,2	1	2	1,8	1,9	2
15. Consommation des ménages à l'étranger	-5,4	-0,6	3,6	3,6	4,1	5,1	4,2	2,9
Consommation totale des ménages	0,8	-1,5	0,8	1,2	1,8	1,9	2	2

Source : Bureau du Plan, Perspectives à Moyen terme, Mai 2010.

Tableau 21 : Consommation privée par catégorie à prix courants (en millions d'euros)

	1995	Part en %	2000	Part en %	2005	Part en %	2010	Part en %	2011	Part en %	2015	Part en %
1. Produits alimentaires, boissons et tabac	20250	17,7%	21669	15,7%	25867	16,3%	29258	15,9%	29989	15,8%	33388	15,3%
a. Produits alimentaires	15224	13,3%	15434	11,2%	18215	11,5%	21146	11,5%	21777	11,5%	24439	11,2%
b. Boissons non alcoolisées	1382	1,2%	1551	1,1%	1907	1,2%	1978	1,1%	2011	1,1%	2306	1,1%
c. Boissons alcoolisées	1669	1,5%	2026	1,5%	2433	1,5%	2666	1,5%	2696	1,4%	2890	1,3%
d. Tabac	1975	1,7%	2660	1,9%	3312	2,1%	3468	1,9%	3505	1,9%	3753	1,7%
2. Habillement et chaussures	7045	6,2%	6763	4,9%	7575	4,8%	8420	4,6%	8523	4,5%	9491	4,3%
3. Loyer	18105	15,9%	21160	15,4%	24969	15,7%	29694	16,2%	30951	16,4%	36356	16,6%
4. Chauffage	1660	1,5%	3323	2,4%	4092	2,6%	4847	2,6%	5092	2,7%	5474	2,5%
5. Electricité	2667	2,3%	2916	2,1%	3070	1,9%	3897	2,1%	4034	2,1%	4511	2,1%
6. Services domestiques	674	0,6%	852	0,6%	1122	0,7%	1514	0,8%	1571	0,8%	1771	0,8%
7. Meubles, équipement ménager,...	6553	5,7%	7634	5,5%	7642	4,8%	8459	4,6%	8709	4,6%	10106	4,6%
8. Achats de véhicules	3373	3,0%	4670	3,4%	4916	3,1%	5875	3,2%	6173	3,3%	7532	3,4%
9. Dépenses d'utilisation de véhicules, dont	3218	2,8%	4458	3,2%	5171	3,3%	5567	3,0%	5778	3,1%	6330	2,9%
a. essence	2103	1,8%	2700	2,0%	2572	1,6%	2300	1,3%	2239	1,2%	1967	0,9%
b. diesel	733	0,6%	1257	0,9%	2019	1,3%	2642	1,4%	2891	1,5%	3653	1,7%
10. Achats de services de transports	1099	1,0%	1446	1,0%	1520	1,0%	1934	1,1%	2004	1,1%	2364	1,1%
a. transp. de voyageurs par train, tram, métro	360	0,3%	448	0,3%	589	0,4%	725	0,4%	747	0,4%	863	0,4%
b. transp. de voyageurs par route	378	0,3%	427	0,3%	504	0,3%	664	0,4%	687	0,4%	799	0,4%
c. autres services de transport	361	0,3%	572	0,4%	426	0,3%	545	0,3%	569	0,3%	702	0,3%
11. Communications	1833	1,6%	3227	2,3%	4667	2,9%	4397	2,4%	4508	2,4%	5376	2,5%
12. Services médicaux, dépenses de santé	5398	4,7%	6913	5,0%	8054	5,1%	10480	5,7%	10756	5,7%	13158	6,0%
13. Loisirs, éducation, culture	10502	9,2%	13030	9,5%	15049	9,5%	16962	9,2%	17306	9,1%	19832	9,1%
14. Autres biens et services	26622	23,3%	32517	23,6%	36906	23,2%	43650	23,8%	44622	23,6%	51263	23,5%
15. Consommation des ménages à l'étranger	5185	4,5%	7200	5,2%	8126	5,1%	8802	4,8%	9282	4,9%	11641	5,3%
Consommation totale des ménages	114184	100,0%	137779	100,0%	158745	100,0%	183755	100,0%	189296	100,0%	218594	100,0%

Source : Bureau du Plan, perspectives économiques 2010-2015. Mai 2010